



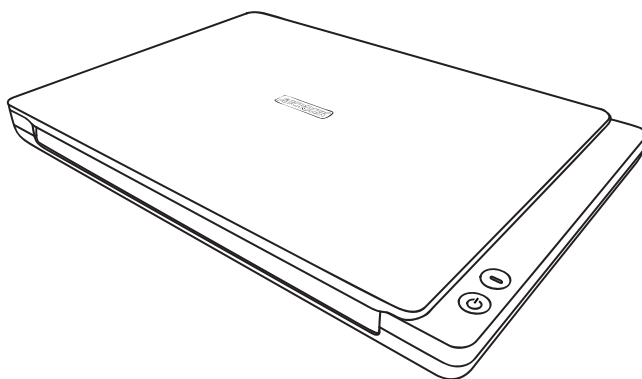
文件掃描器

XT5830 HS

XT5820 HS

XT5810 HS

使用手冊



序言

著作版權

© 2015 全友電腦股份有限公司版權所有。未經本公司合法授權時，您無法將此文件以電子、機械、化學、磁性記錄、光學記錄等任何形式複製、轉錄、移轉到其他的系統，或是翻譯成其他語言。

註冊商標

Microtek, ScanMaker, ArtixScan, ScanWizard, ColoRescue 是全友電腦股份有限公司的註冊或未註冊商標。其他的公司或產品名稱之註冊或未註冊商標分別為其所屬公司所擁有。

全友電腦保留變更產品配件、搭配軟體、硬體規格以及軟體功能的權利，實際以出貨時的產品為準；本文件之說明僅供參考，如有更新恕不另行通知。

I49-005064 A

April 2015

全友電腦股份有限公司

30075 台灣新竹市新竹科學工業區工業東三路 6 號

電話：886-3-5772155, 傳真：886-3-5772598, <http://www.microtek.com>

安全說明

在使用您的掃描器前，請仔細閱讀以下的指示說明；這份指示說明描述了使用掃描器與配件的正確方式，避免因不當使用造成對您或機器的損害。

電源規格與電源供給線

- 請只使用掃描器上所標示的電源規格。
- 請將電源插頭確實的插入電源插座內，以避免因接觸不良所引發的火災。
- 請將電源線放置在不易被踩放的位置上，請勿將任何物品放置在其上方。
- 若長時間不使用這台掃描器，請務必拔下電源插座上的電源插頭。

移動與存放掃描器

- 在搬運掃描器時，請務必將掃描器上的安全鎖鎖上。突然的搬動、不當的外力與不平坦的置放位置，都會對您的掃描器造成損害。
- 上鎖或解鎖時，請勿將掃描器上下翻轉。
- 請勿將掃描器放置在滑動、傾斜與不平的位置上。
- 請勿在靠近水源的地方使用掃描器。請勿將任何液體製品放置於掃描器上，以避免遭受電擊的危險。
- 請勿將掃描器放置在靠近電熱器或是高溫發源處的地方。

服務

- 當您的掃描器須要維修時，請拔下掃描器的電源線，並洽詢合格的維修服務中心。
- 請只使用原廠或指定廠商生產的各項掃描器零件。

目錄

序言	2
安全說明	3
認識您的掃描器	7
掃描器功能特點	7
安裝需求	8
掃描器概觀.....	9
前方 / 打開角度	9
後方角度.....	10
開始安裝	11
第 1 步驟：打開包裝.....	11
第 2 步驟：軟體的安裝	12
第 3 步驟：掃描器的連接	13
連接電源.....	13
連接高速 USB 2.0 訊號線	13
置放稿件	14
掃描稿件	15
使用 ScanWizard DI 軟體.....	15
文件的掃描	15
條碼文件的掃描	18
使用應用軟體掃描文件	20
使用掃描稿件	21
掃描辨識文字	21
掃描傳送至電子郵件	24
掃描列印	25
掃描上傳雲端	26
文字轉換語音	28

功能鍵	30
開啓功能鍵設定介面	34
功能鍵的設定	32
功能鍵的操作	33
清潔與保養	34
玻璃面的清潔	34
附錄	35
發生問題	35
產品規格	36

認識您的掃描器

您所購買的掃描器（HT5830 HS, HT5820 HS 或 HT5810 HS）是一台高速 A3 彩色文件掃描器，它配備有 1200 dpi 的光學解析度、無須暖機的 LED 光源與高速 USB 連接埠，適合用於各式的辦公室與小型個人工作室。

掃描器功能特點

您的掃描器具有許多重要的功能，主要的特點如下：

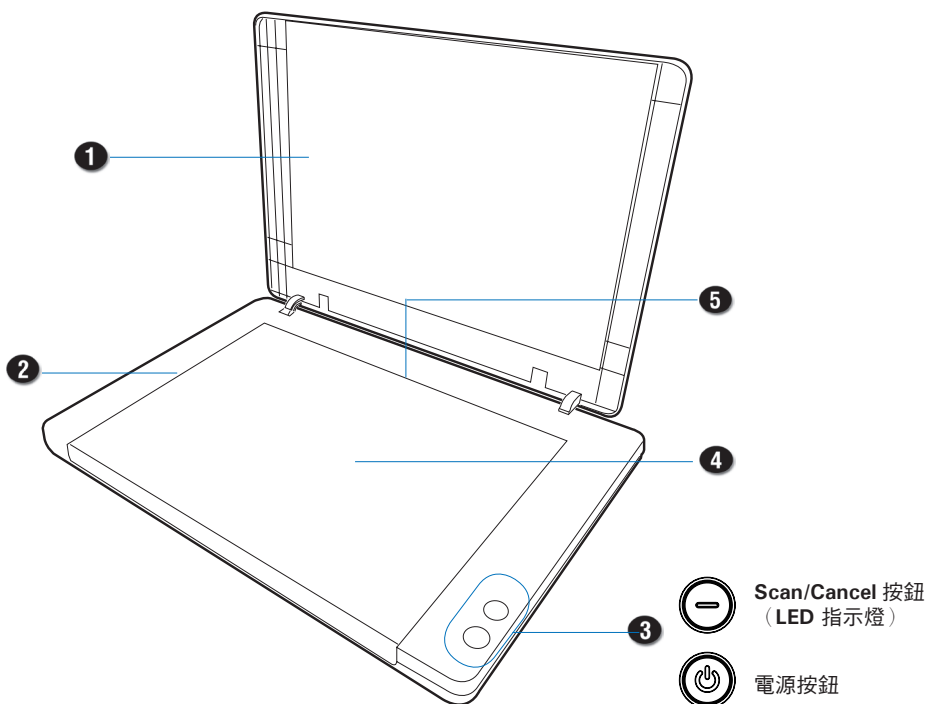
- 節能穩定 LED 光源：採用 LED 光源，開機不需暖機就能馬上進行掃描，亦能縮短將掃描器從待機狀態下重新起動的時間，有效達成省電及省時的目的。溫和且穩定的光源，亦不需要特別的維護，影像品質不會因長時間的掃描而耗損，真正確保每次掃描的影像品質。
- 快捷的掃描速度：在 200/300 dpi 解析度的設定下，您的掃描器只需幾秒的時間就能完成一張 A3 尺寸的彩色掃描，大大提升您的工作力。
- 方便的功能鍵：掃描器的前方面板上具有 1 個 Scan/Cancel 按鍵，用來執行設定於功能鍵上的功能，方便您快捷的執行特定的作業。
- 功能齊全的 ScanWizard DI 掃描軟體：ScanWizard DI 是一套易於安裝及使用的文件掃描軟體，具有以下優點：
 - 智慧臨界值：這項功能讓軟體在掃描高反差的黑白影像時，自動判別採用最佳化的臨界值。它能增進黑白文件的清楚與判讀度，方便您處理這類型的文件與影像。
 - 合併影像：這項功能讓軟體將兩張分開的影像合併成為單一影像；有了這項功能後，無須再靠借其他編輯軟來整合您的掃描稿件。
 - 文字定向辨識：這項功能能將每筆掃描後儲存的影像，根據選擇的辨識語言，以正確的閱讀方向呈現在螢幕上。
 - 移除空白頁：這項功能讓您輕易的移除成疊文件中的空白頁面，確保連續掃描的一貫性。
 - 單一檔案中儲存多個影像：這項功能讓您能依照掃描影像的數目，決定要儲存多少個影像在單一檔案中。
 - 自動裁切和自動糾偏：自動裁切功能可以偵測稿件的影像範圍，掃描整個影像之後會自動切除不必要的黑邊。自動糾偏功能則可將一定程度內的傾斜稿件自動進行傾斜校正處理。

安裝需求

- DVD 光碟機（用來安裝軟體）
- 支援全彩顯示之顯示介面卡及螢幕
- 1 GB 或以上的隨機存取記憶體
- Intel Core2 Duo 1.8 GHz 或以上等級，具有 高速 USB 2.0 連接埠
- Windows XP/ Windows 7/Windows 8

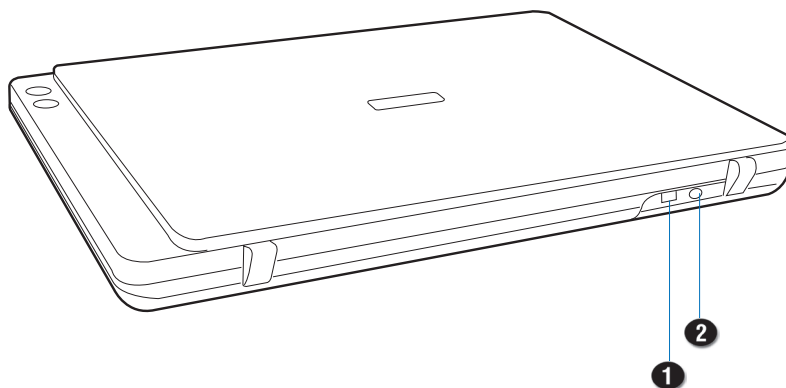
掃描器概觀

前方／打開角度



No.	名稱	功能
1	掃描器上蓋	用來覆蓋待掃文件
2	垂直尺規	測量待掃文件的長度時使用
3	按鈕面板 <ul style="list-style-type: none"> • 電源按鈕 • Scan/Cancel 按鈕 	用來開啓或關閉掃描器 立刻執行掃描或停止正在進行中的掃描工作 (執行在「掃描器功能按鈕設定介面」中設定好的功能選項)
4	掃描器玻璃面	掃描平台用來置放待掃文件
5	水平尺規	測量待掃文件的寬度時使用

後方角度



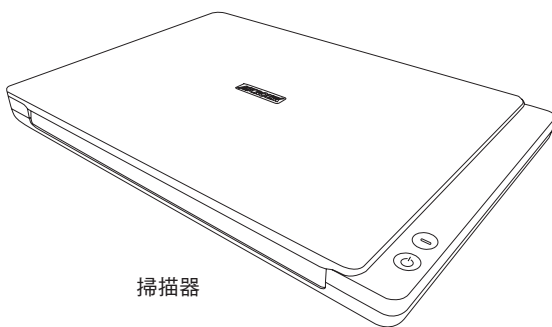
No.	名稱	功能
1	高速 USB 2.0 連接埠	連接電腦與掃描器
2	直流電電源輸入插座	連接掃描器變壓器

開始安裝

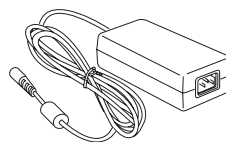
當您打開掃描器的包裝後，您依照本手冊上的說明，輕鬆完成掃描器的安裝。

第 1 步驟：打開包裝

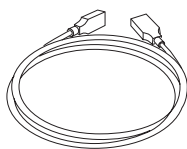
拆開掃描器包裝並檢查主要的配件。



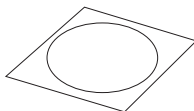
掃描器



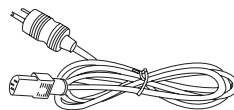
電源變壓器



高速 USB 2.0 訊號線



軟體光碟片



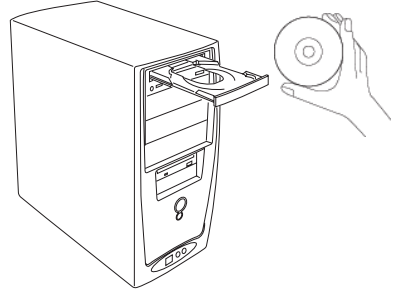
電源線

第 2 步驟：軟體的安裝

注意：您必須先將軟體安裝完成再來連接掃描器。軟體安裝前請先關閉其他的應用程式與防毒軟體。

1. 啟動您的電腦。
2. 將 Microtek 軟體光碟片置入您的光碟機內。
3. 依照螢幕上的指示進行驅動程式與應用軟體的安裝。

注意：如果安裝程式的螢幕未自動啟動，則參照以下的程序來啟動安裝程式；點兩下桌面上的「我的電腦」的圖示，在展開的「我的電腦」裡點兩下「光碟片資料夾」的圖示，然後再選擇「cdsetup.exe」以啟動安裝程式。



4. 當完成所有應用軟體程式的安裝後，按下螢幕上的「結束」按鈕。
5. 重新啟動您的電腦。

軟體更新下載

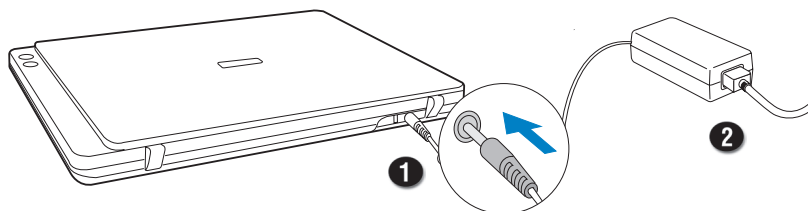
當您完成軟體的安裝，如果發現安裝後的驅動程式及應用程式無法正常運作於您使用的產品或作業系統，請連結至 Microtek 下載服務網站 www7.microtek.com.tw/service.php 下載任何您可能需要更新的軟體並重新安裝。

更多 Microtek 的產品訊息，請連結至 www.microtek.com。


第 3 步驟：掃描器的連接

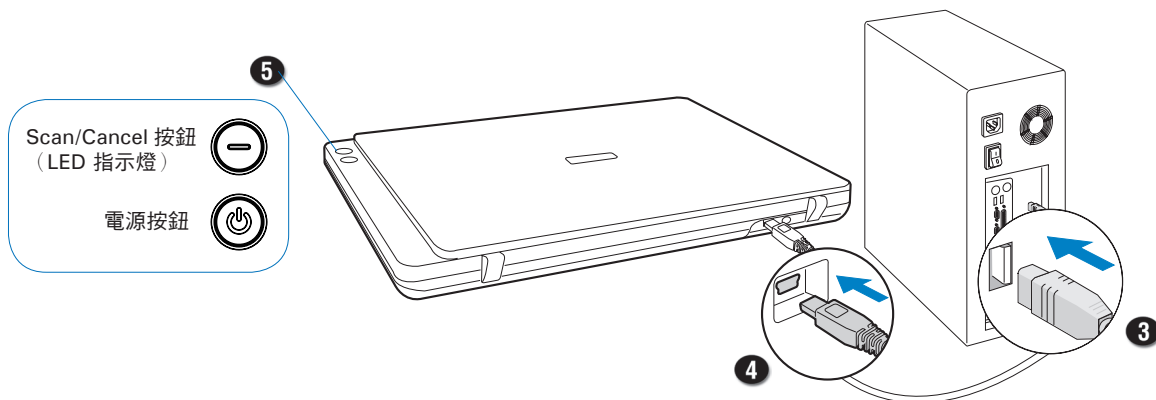
連接電源

1. 將電源變壓器圓形的直流電源輸出端連接到掃描器後方的電源輸入插孔內。
2. 將電源線的一端插入電源變壓器上，電源線的另一端插頭則插入電源插座。



連接高速 USB 2.0 訊號線

3. 將 USB 訊號線的一端連接到電腦的 USB 連接埠。
4. 將 USB 訊號線的另一端連接到掃描器的 USB 連接埠。
5. 按住掃描器的電源按鈕（）直到 Scan/Cancel 按鈕上的 LED 指示燈亮起（綠色）。這時，作業系統將會自動偵測您的掃描器。



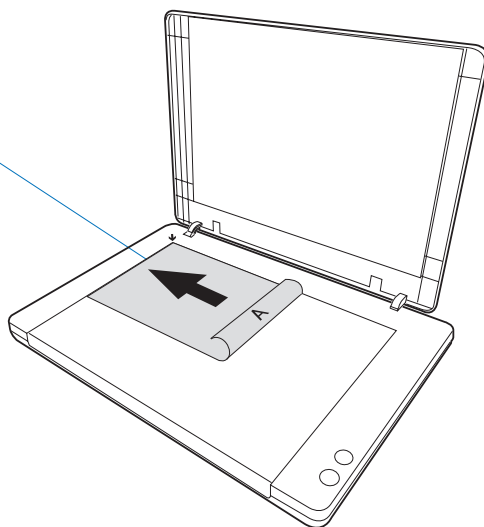
置放稿件

這個章節將教您如何在掃描器玻璃面上置放單張稿件，如 A3 文件、書籍、護照、大張藝術品等其它尺寸的文件。

1. 將掃描器上蓋掀開。
2. 如下圖所示，將待掃稿件面朝下，置放在掃描器玻璃面上，稿件頂端緊靠住掃描器左方的垂直尺規。
3. 再將掃描器上蓋放下蓋住稿件。

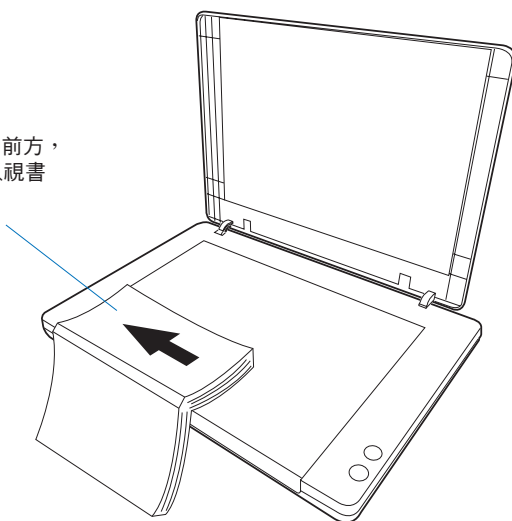
置放單張稿件時：

文字面朝下，置放於玻璃面上，將稿件貼齊垂直尺規並對準玻璃面上的箭頭標誌（➡）放置。



掃描較厚書籍時：

文字面朝下，置放於玻璃面的前方，靠近左前方垂直尺規，也可以視書籍的厚度移除掃描器上蓋。



掃描稿件

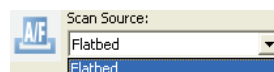
ScanWizard DI 是全友電腦為文件掃描器設計的掃描軟體；它支援彩色、灰階與黑白的單面掃描及雙面掃描。ScanWizard DI 的完整掃描控制功能，讓初學者或專業人士都能快速輕鬆上手，完成各項掃描工作。

接下來的幾頁提供不同條件狀況下 ScanWizard DI 的掃描實作演練。

文件的掃描

1. 將待掃描稿件面朝下，置放在掃描器玻璃面上。
2. 點選桌面上的 ScanWizard DI 圖示，啟動驅動程式。
3. 在使用介面上按下 **掃描設定** 按鈕來啟動掃描設定介面。
4. 按照以下步驟，在掃描設定介面上進行相關的設定：

- a) 從 **掃描來源** 選單中選擇稿件來源為 **掃描平台**。



- b) 根據您的使用需求，從 **色彩模式** 下拉式選單中選擇掃描類型：



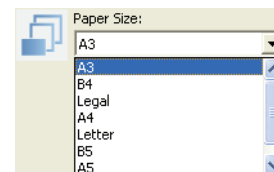
- 掃描彩色影像時請選擇 **RGB 全彩 (24 bits)**

- 掃描灰階影像時請選擇 **灰階 (8 bits)**

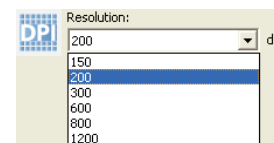
- 掃描黑白影像時請選擇 **黑白 (1 bit)**

- 讓系統自動偵測掃描影像類型時請選擇 **自動色彩偵測**

- 掃描類型有全彩、灰階或黑白等個別時請選擇 **複合**



- c) 從 **紙張大小** 下拉式選單中設定紙張大小，作為掃描器預覽時的範圍。



- d) 從 **解析度** 下拉式選單中設定掃描輸出時的解析度。


- e) 如果勾選 **自動裁切** 和 **自動旋轉** 選項，掃描器將會自動偵測稿件的影像範圍，掃描整個影像之後會自動切除不必要的黑邊，並將一定程度內的傾斜稿件自動進行修正處理。



5. 按一下視窗右側的 **Show/Hide Preview Window** 標籤與 **Show/Hide Settings Window** 標籤，展開其它對您進行掃描工作有幫助的工作視窗。
6. 按一下 **瀏覽 (Preview)** 按鈕，掃描器進行快速的瀏覽掃描後，預覽影像會顯示於 **預覽視窗** 中；瀏覽結束後記得將稿件放回至自動送紙器的進紙托盤內。
7. 按下設定視窗上的 **一般** 標籤，進入「一般設定介面」：
 - a) 根據您的使用需求，從 **文件種類** 下拉式選單中設定選框內的影像屬性。

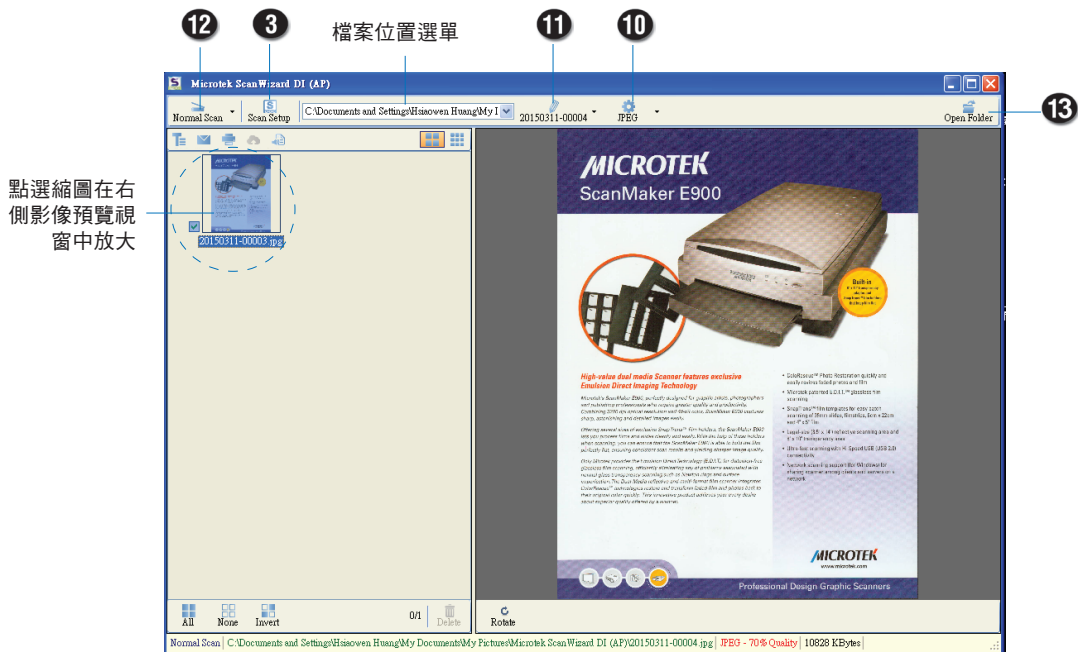
— 掃描彩色影像時請選擇 **相片**

— 掃描文字時請選擇 **文字**

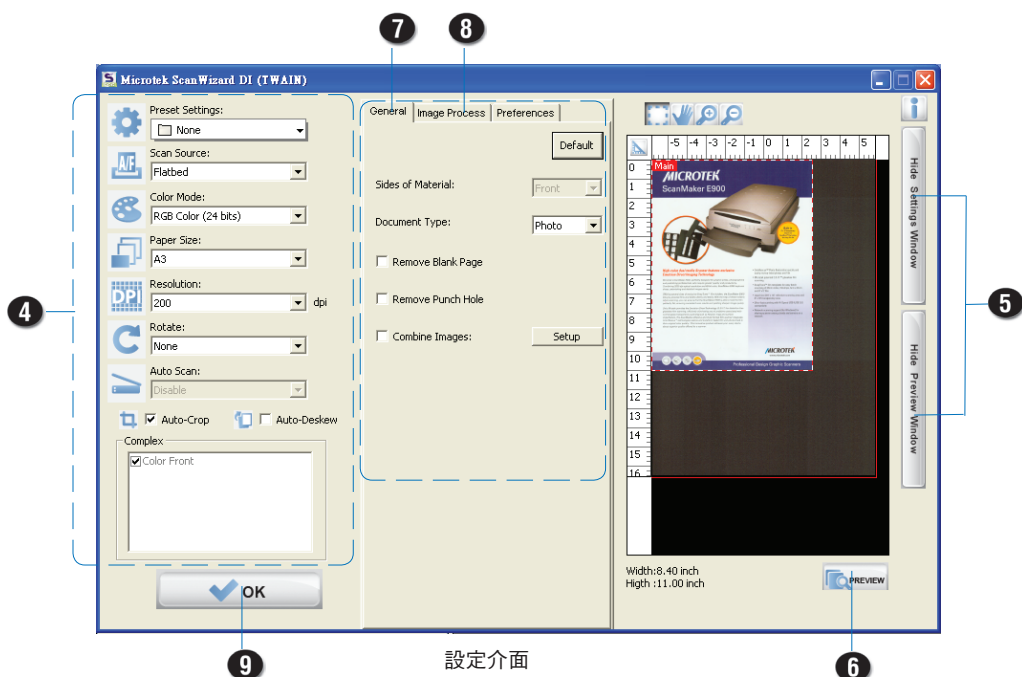

 - b) 如果有需要的話，勾選 **移除空白頁** 和 **移除打洞孔** 選項。
8. 如果有需要的話，按下設定視窗上的 **影像處理** 標籤，進入影像增進介面，使用影像修正工具來調整影像品質。
9. 按下 **確認** 按鈕關閉掃描設定介面，回到 ScanWizard DI 主要使用介面。
10. 在主要使用介面上，於 **檔案格式** 選單中，選擇儲存掃描影像的檔案格式。
11. 在主要使用介面上，於 **檔案名稱** 選單中，指定儲存掃描影像的檔案名稱。
12. 在主要使用介面上，按下 **一般掃描** 按鈕，開始對稿件進行掃描存檔。

掃描完成後，影像將會自動儲存於您在 **檔案位置** 選單中指定的地方；同時、該檔案的縮圖會出現在 ScanWizard DI **縮圖視窗** 裡，底下會跟著先前選定好的檔案名稱與格式。

13. 如果有需要的話，按下 **開啟檔案夾** 按鈕來檢視儲存的檔案。



主要介面

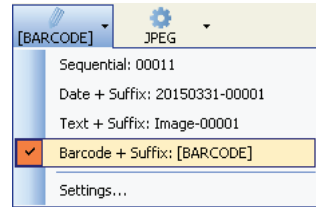


條碼文件的掃描

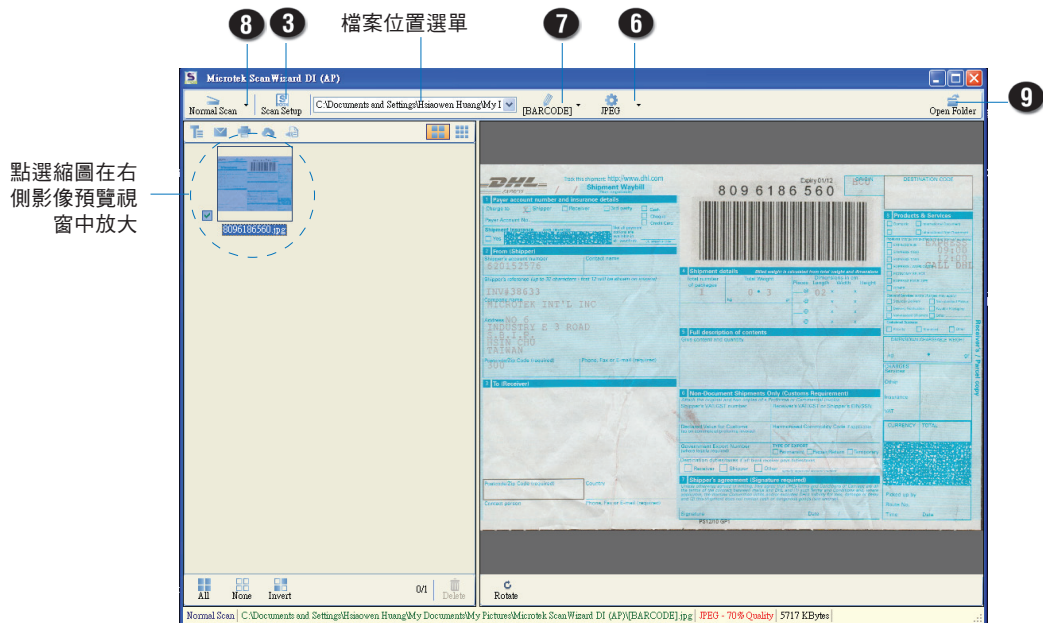
1. 將待掃描稿件面朝下，置放在掃描器玻璃面上。
2. 點選桌面上的 **ScanWizard DI** 圖示，啟動驅動程式。
3. 在使用介面上按下 **掃描設定** 按鈕來啟動掃描設定介面。
4. 請參考「文件的掃描」中步驟 4 到 8 的描述，進行相關的掃描設定。
5. 按下 **確認** 按鈕關閉掃描設定介面，回到 **ScanWizard DI** 主要使用介面。
6. 在主要使用介面上，於 **檔案格式** 選單中，選擇儲存掃描影像的檔案格式。

7. 在主要使用介面上，於 **檔案名稱** 選單中，指定「條碼 + 字尾」為儲存掃描影像的名稱。

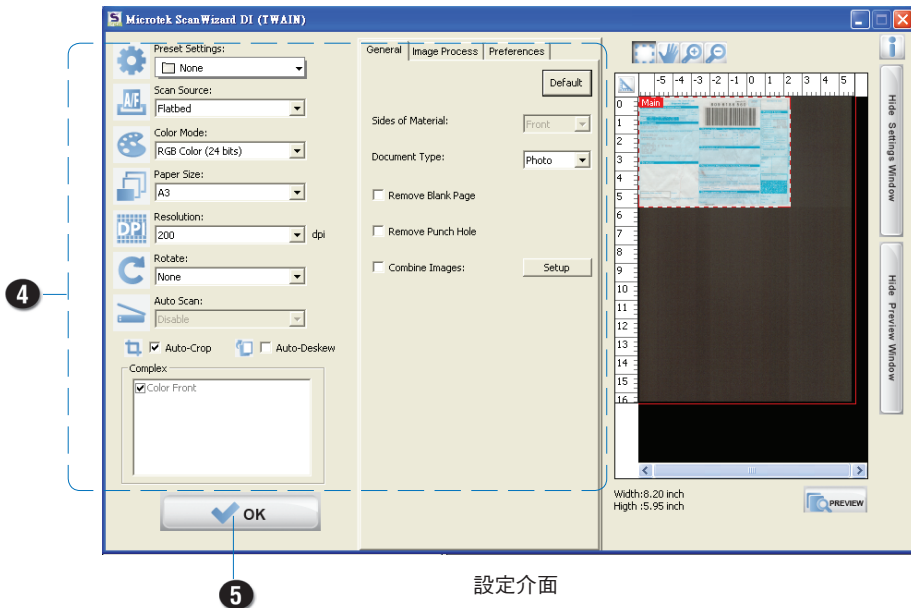
注意：有關條碼文件的詳細掃描操作，請參考光碟片中 **ScanWizard DI** 軟體的使用手冊。



8. 在主要使用介面上，按下 **一般掃描** 按鈕，開始對稿件進行掃描存檔。
掃描完成後，影像將會自動儲存於您在 **檔案位置** 選單中指定的地方；同時、該檔案的縮圖會出現在 **ScanWizard DI 縮圖視窗** 裡，底下會跟著先前選定好的檔案名稱與格式。
9. 如果有需要的話，按下 **開啟檔案夾** 按鈕來檢視儲存的檔案。



主要介面

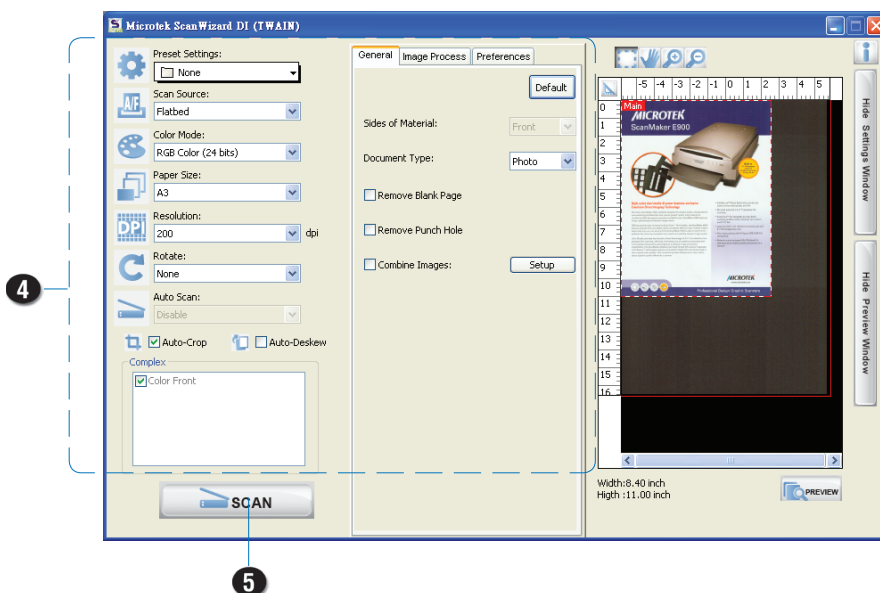


設定介面

使用應用軟體掃描文件

1. 將待掃描文件面朝下，置放在掃描器玻璃面上。
2. 啟動您想使用的應用軟體（例如：Adobe PhotoShop）。
3. 從檔案的讀入選項中，選擇 **Microtek ScanWizard DI (TWAIN)** 驅動程式。
Microtek ScanWizard DI (TWAIN) 使用介面會出現在螢幕上。
4. 在使用介面上，請參考「文件的掃描」中步驟 4 到 8 的描述，進行相關的掃描設定。
5. 當設定完成後，按下 **掃描** 按鈕，開始對稿件進行掃描存檔。

掃描完成後，影像將會自動被送至 Adobe PhotoShop 軟體中，透過該應用軟體可以再進行儲存、列印，或後續的編修。



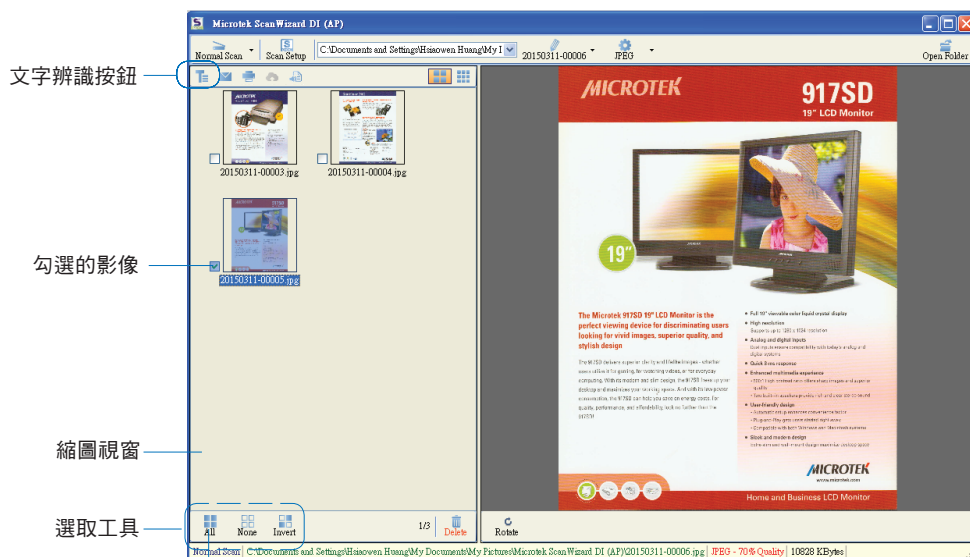
使用掃描稿件

根據您的需求，掃描後的影像可以執行以下的作業：

掃描辨識文字

文字辨識的功能，讓您可以將掃描進來的文件影像經過軟體（例如：Word, Excel, PowerPoint）的處理辨識，成為可以編輯修改的文字檔。

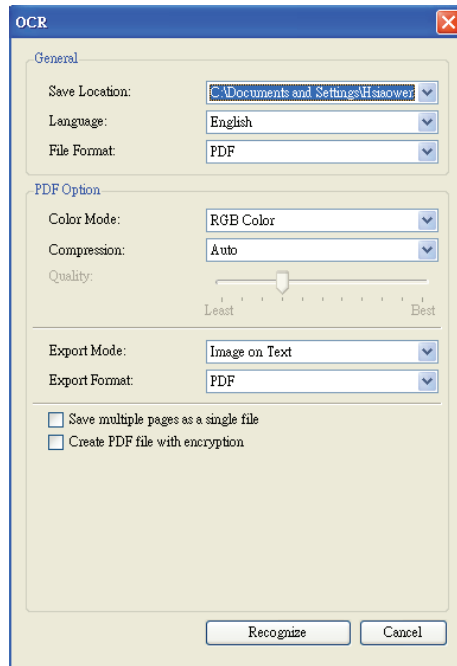
1. 勾選縮圖圖旁的方格或利用選取工具（全部或相反），選擇縮圖視窗中您想用來進行文字辨識的影像。



勾選 **全部** 按鈕 一次選取所有的影像檔案

2. 在縮圖視窗裡點選 **文字辨識** 按鈕，開啓文字辨識設定視窗。

3. 在文字辨識設定視窗裡，進行相關的設定：



- 儲存位置：指定您儲存文字辨識的檔案位置。
- 辨識語言：選擇需要辨識的文字語言；世界上通用的語言大多都有支援。
- 檔案格式：選擇完成文字辨識檔案儲存時的格式。支援的格式有 **DOCX, PDF, PPTX, RTF, TXT, XLS, XLSX** 和 **XML**。
- 色彩模式：選擇完成文字辨識檔案儲存時的色彩模式。支援的格式有 **RGB 彩色、灰階** 和 **黑白**。

當選擇的格式為 PDF 時，“PDF 選項”將在視窗下方展開。

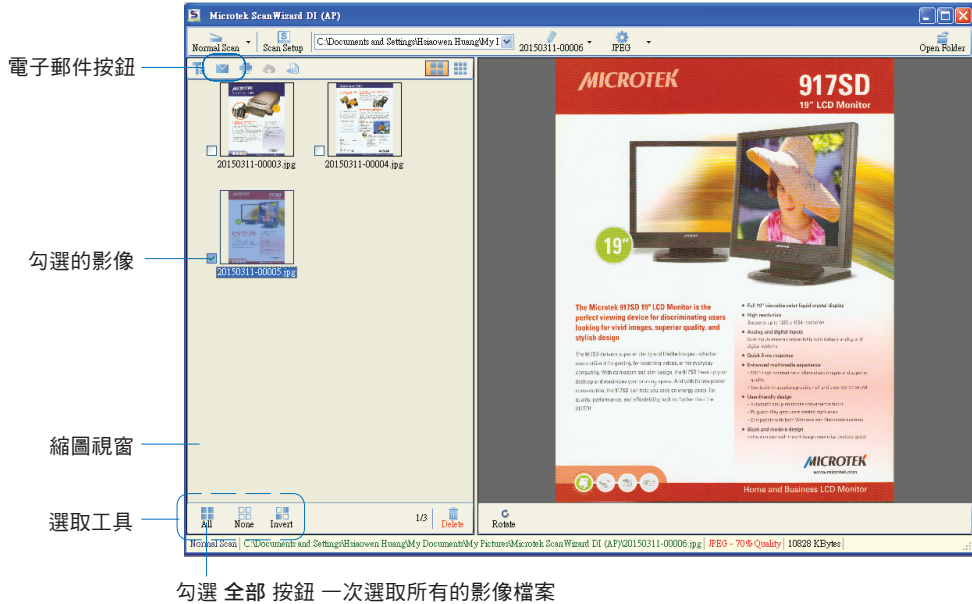
- 壓縮方式：此下拉式目錄選項讓您選擇儲存檔案的檔案壓縮特性。支援的選項有 **自動, JPEG, JPEG 2000, LZW** 和 **ZIP**。如果您的選項為 **JPEG** 或 **JPEG 2000**，那視窗上的「品質」選項控制將被開啟，使用左右滑動的拖曳軸來決定影像品質壓縮的好壞。
- 輸出模式：此下拉式目錄選項讓您選擇輸出檔案中文字與圖案的排列模式。可選擇的模式有 **只有影像、影像在文字上、文字在影像上** 和 **只有文字**。

- 輸出格式：此下拉式目錄選項讓您選擇輸出檔案為 PDF。
 - 多頁儲存單一檔案：如果此選項被勾選，系統將會允許您將辨識後的多頁文件儲存於單一的檔案中。
 - 為 PDF 檔加密：如果此選項被勾選，系統將會允許您為創建的 PDF 文檔設定一組密碼，以確保文件的安全性。
4. 設定完成後，按下 **確認** 按鈕執行文字辨識；文字辨識完成的檔案，會被傳送至您指定的儲存位置。

掃描傳送至電子郵件

電子郵件（E-Mail）功能，讓掃描器能輕易將掃描進來的文件影像儲存並傳送到預設的電子郵件中，讓您能簡易快速的與他人分享這些檔案。

1. 勾選縮圖旁的方格或利用選取工具（全部或相反），選擇縮圖視窗中您想用電子郵件傳送出去的影像。

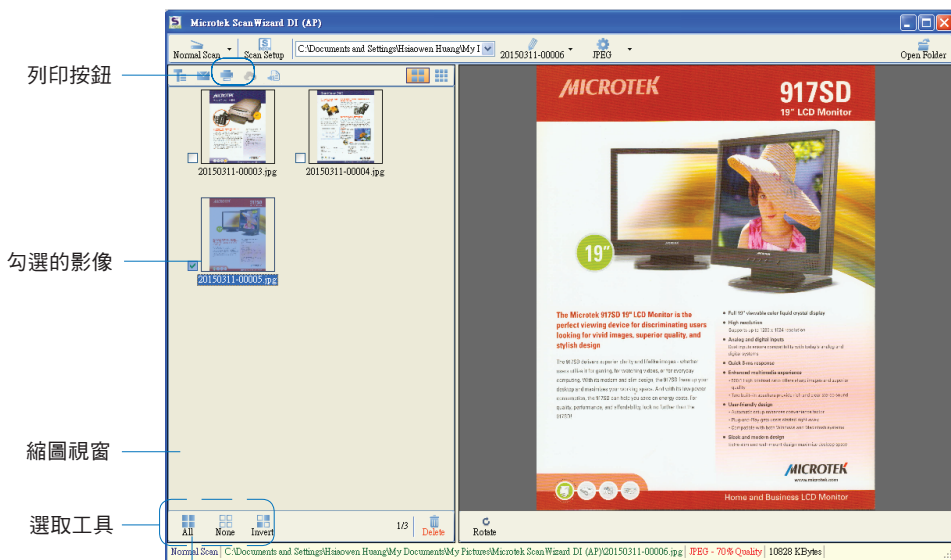


2. 在縮圖視窗裡點選 **電子郵件** 按鈕，開啓預設的電子郵件應用程式，按照應用程式的指示，將選擇的影像寄送出去。

掃描列印

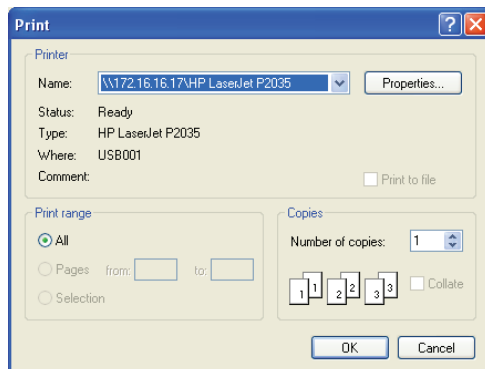
文件掃描拷貝的功能可以讓您的印表機與掃描器的功能結合，成為像影印機一般的作用，可以進行連續掃描並列印輸出，就像一個方便的拷貝工作站。

1. 勾選縮圖旁的方格或利用選取工具（全部或相反），選擇縮圖視窗中您想要列印的影像。



勾選 全部 按鈕 一次選取所有的影像檔案

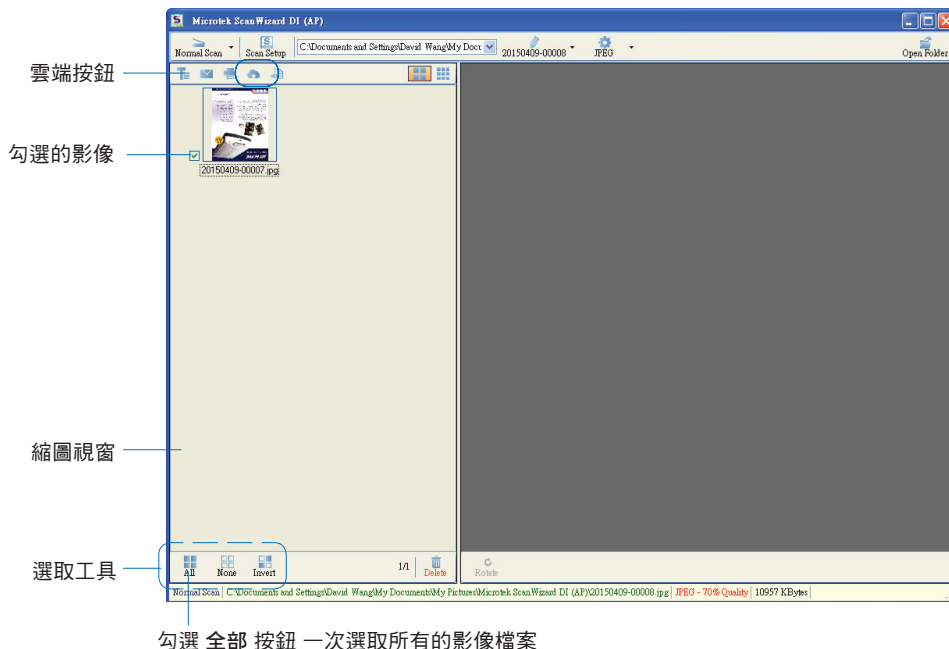
2. 在縮圖視窗裡點選 **列印** 按鈕，開啟列印視窗。
3. 在列印視窗裡，選定您要列印文件的張數後，按下 確認 按鈕。



掃描上傳雲端

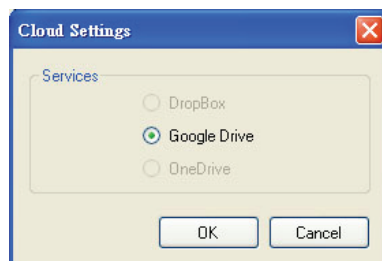
雲端（Cloud）功能，能讓掃描器將掃描進來的文件影像儲存在本地的設備中，並以附帶檔的方式傳送到指定的雲端服務者的網路儲存碟中，讓您在快速且安全的備份這些檔案。

1. 勾選縮圖旁的方格或利用選取工具（全部或相反），選擇縮圖視窗中您想用雲端功能傳送出去的影像。



2. 在縮圖視窗裡點選 **雲端** 按鈕，開啓雲端設定視窗。
3. 在雲端設定視窗中，選擇您想使用的雲端儲存服務。

請注意，只有已安裝並被 ScanWizard DI 偵測到的雲端儲存服務會出現在視窗裡供選用。



4. 選定後、按下 **確認** 按鈕執行檔案上傳雲端的動作。

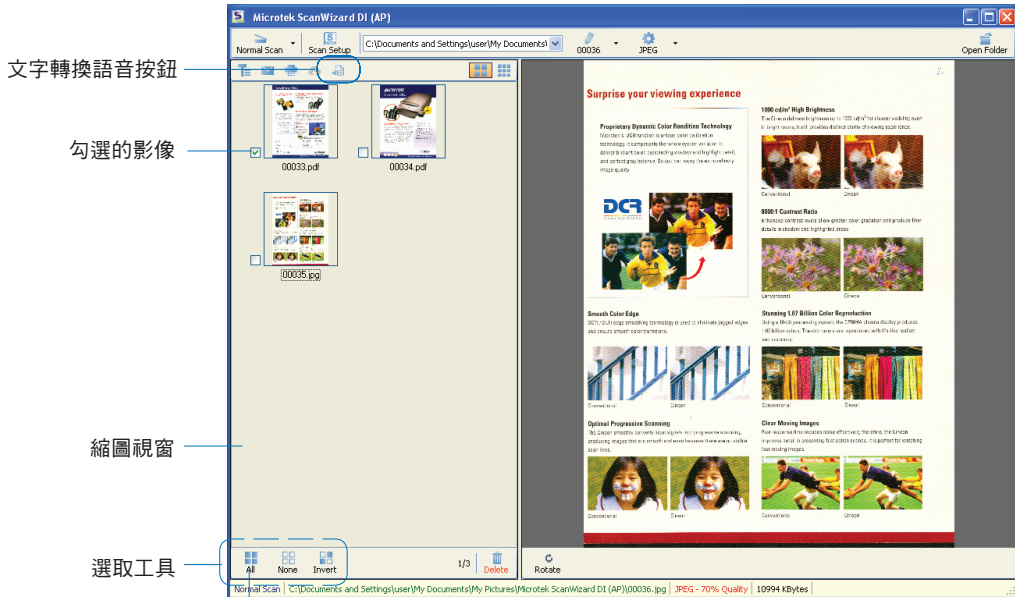
當上傳結束後，縮圖視窗中的檔案左上角，將會被標示一個「雲端」的符號。



文字轉換語音

文字轉換語音（Tex-to-Speech）功能，能讓掃描器將掃描進來的文件影像轉換成文字檔，系統再將其逐字讀出。

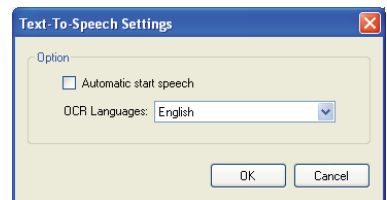
1. 勾選縮圖旁的方格或利用選取工具（全部或相反），選擇縮圖視窗中您想用文字轉換語音的影像。



勾選 全部 按鈕 一次選取所有的影像檔案

2. 在縮圖視窗裡點選 **文字轉換語音** 按鈕，開啓文字轉換語音設定視窗。
3. 在雲端設定視窗中：

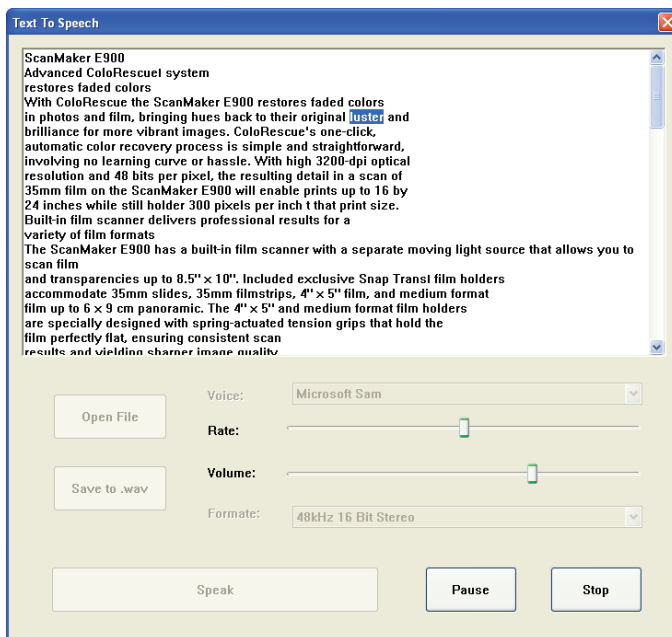
自動開始閱讀：如果此選項被勾選，掃描存檔後的文件將在「文字轉換語音」視窗裡開啓，系統將會自動逐字讀出辨識的結果；如果此選項沒有被勾選，掃描存檔後的文件將在「文字轉換語音」視窗裡開啓，以泛白加強的文字標出。



文字辨識語言：從下拉式選單中，選擇需要辨識的文字語言；世界上通用的語言大多都有支援。

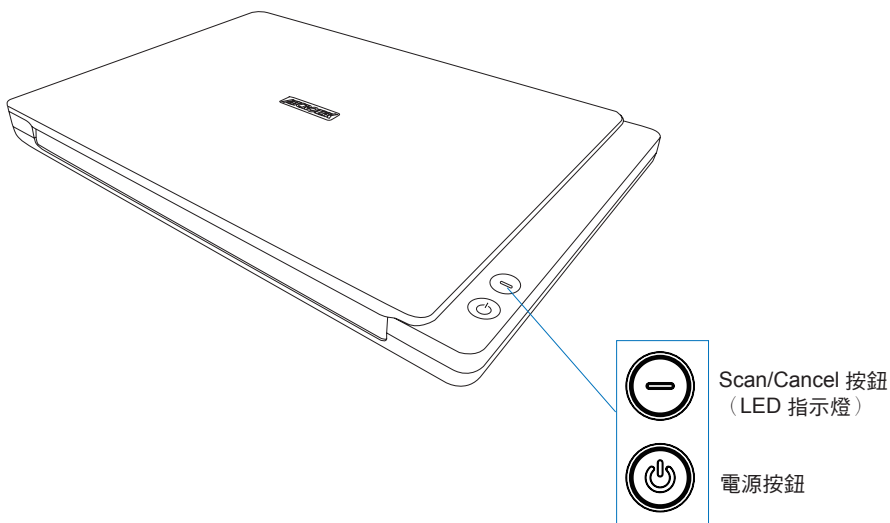
4. 選定後、按下 **確認** 按鈕執行檔案文字轉換語音的動作。

一旦當轉換完成後，掃描並轉換完成的文件會立即出現在「文字轉換語音」視窗裡。



功能鍵

您的掃描器具有 1 個 **Scan/Cancel** 實體按鍵；您可以藉由系統程式預先設定這些按鍵的作用，自動執行一些特定的作業，例如掃描存檔、文件掃描列印，或是掃描並進行文字辨識等等。這些按鍵是透過 **掃描器功能按鈕設定** 介面來儲存設定，請參考下頁說明：

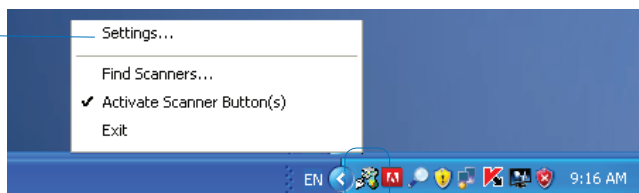


開啟功能鍵設定介面

在設定功能鍵前，請參照以下的說明開啓 **掃描器功能鍵設定** 介面。

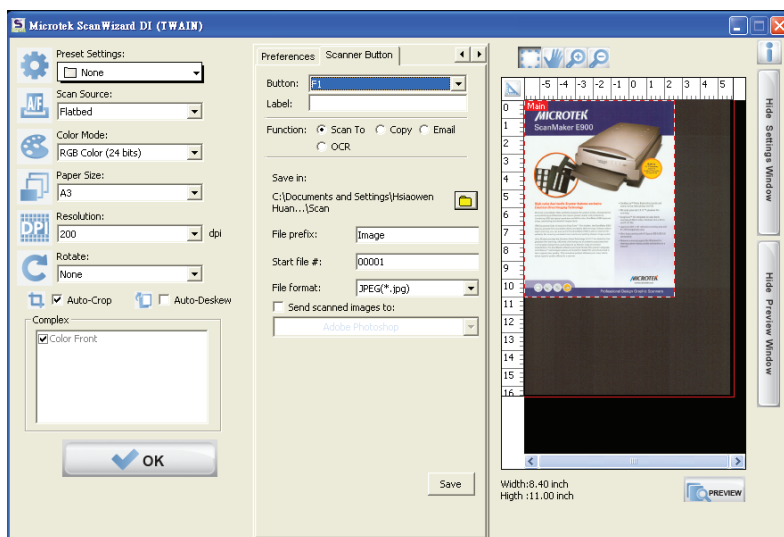
1. 在視窗右下方工具列圖示裡，尋找掃描器的圖示。

選擇「設定」來
啟動掃描器功能
鍵設定介面



掃描器圖示

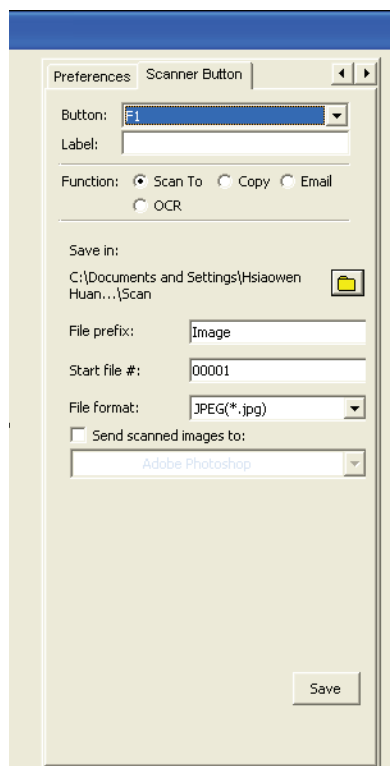
2. 將滑鼠移到掃描器圖示的上方，按下滑鼠右鍵，一個小視窗會出現在螢幕上；選擇 **設定** 來開啓 **掃描器功能鍵設定** 介面。



掃描器功能鍵設定介面

功能鍵的設定

1. 啟動 ScanWizard DI 驅動程式。
2. 掃描器驅動程式 ScanWizard DI 啟動後，參考前面「文件的掃描」步驟 3 到步驟 10 的說明，設定相關的掃描設定。
3. 完成所有的設定之後，關閉 ScanWizard DI 驅動程式；參考前面「開啓功能鍵設定介面」的說明，啟動掃描器功能鍵設定介面。
4. 請在設定介面中設定好 F1 設定值：
 - a) 從 **按鈕** 下拉式選單中選擇目前這組設定值要儲存在 **F1** 按鈕。
 - b) 在 **標示** 的欄位內輸入此工作的描述名稱。
 - c) 根據您的需求，在 **功能** 選項內選擇您要執行的作業，有下列四種作業選項：
 - **掃描至**：掃描文件影像後存檔，或是再將影像資料傳送到您所指定的應用程式進行後續處理。
 - **拷貝**：掃描後將文件影像傳送到您所指定的印表機列印出來。將您的印表機與掃描器的功能結合成為一個方便的拷貝工作站，只要指定拷貝份數即可。
 - **Email**：掃描文件影像後存檔，或是再將影像資料傳送到系統預設的 **Email**〈電子郵件信箱〉中。
 - **文字辨識**：掃描後將文件影像經過軟體的處理辨識，轉換成可以編輯修改的文字檔，節省重新打字輸入的時間。
5. 根據您的需求設定好其他的項目，設定完成後再按 **儲存** 按鈕，將此組功能設定儲存為您所指定的按鈕功能。若需重設按鈕的功能選項，重複步驟 2 到步驟 5 的說明。



注意：

1. 您必需結束掃描器功能鍵設定介面後再按這些功能按鈕，才能進行您所設定的作用。
2. 當 ScanWizard DI 驅動程式與主要介面（AP control panel）開啟時，您用功能按鈕（Scan/Cancel 按鈕）執行的工作影像，將會出現在主要介面的縮圖視窗裡。
3. 透過掃描器功能鍵設定介面設定的功能按鈕（Scan/Cancel 按鈕），每次只能記憶一組設定值，請用它來記憶執行您常使用的掃描功能。

功能鍵的操作

當您完成功能鍵的設定後，請參照以下的步驟，將預先設定於按鍵上的作用執行出來；執行的作業內容，將會依照掃描器功能鍵設定介面裡的設定運行。

1. 將待掃稿件面朝下，置放在掃描器玻璃面上。
2. 關閉掃描器功能鍵設定介面。
3. 按下**掃描 / 取消 (Scan/Cancel)** 鍵，快速執行預先設定於此鍵上的功能作用；

如有需要的話，可再按下 **掃描 / 取消 (Scan/Cancel)** 鍵停止正在進行的掃描工作。

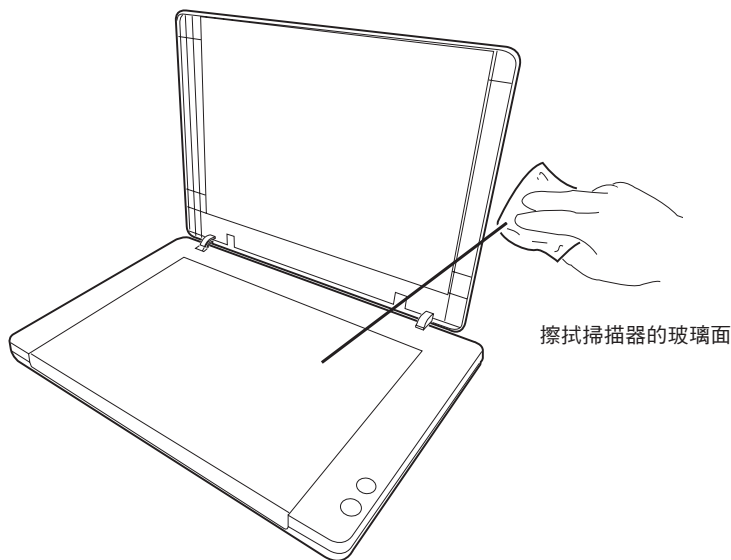
4. 如有需要的話，請重新設定您功能鍵的作用。重新設定的方法，請參考前面「功能鍵的設定」步驟 1 到步驟 5 的說明。

清潔與保養

爲了維持良好的掃描品質，您需要定時的清潔擦拭掃描器玻璃面。

玻璃面的清潔

1. 掀起掃描器上蓋。
2. 然後使用柔軟、無棉絮、乾淨的布，輕柔的擦拭掃描器的玻璃掃描器玻璃面。



注意：請勿使用任何去污劑、合成清潔劑、去漬油，或其他溶劑來清潔掃描器玻璃面。

發生問題？

LED 燈號（Scan/Cancel 按鈕）代表掃描器的狀態，。



燈號亮起：準備掃描



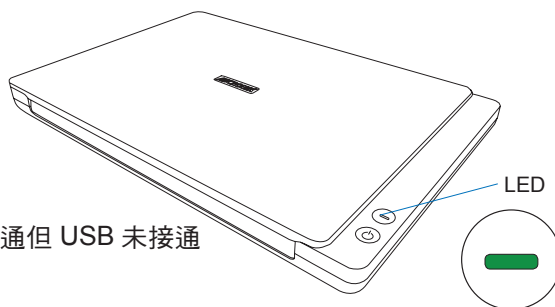
綠燈閃爍：掃描中或在休眠中



紅燈亮起：錯誤發生或電源接通但 USB 未接通



燈號熄滅：掃描器關機



如果您遇到問題，請檢查下列的項目，如果您的問題列於其中，請嘗試以下列建議的解決方式處理。您或許需要再參考「開始安裝」的第 1 步驟到第 3 步驟的安裝說明，確認您有依照正確的方式安裝。

1. 掃描器電源已接上時無燈光亮起

請確認掃描器已正確的連接到電腦並且已接上電源。

2. 出現新增／移除硬體的畫面

按「取消」按鈕並關閉「控制台」。拔掉電腦或掃描器後方的 USB 連接線，並參考本說明文件的安裝步驟依序進行安裝。

3. 掃描後得到的是空白的影像

請移除 ScanWizard DI 軟體，再重新安裝一次。

4. 要進行掃描時出現「找不到掃描器」的錯誤訊息

請確認掃描器已正確的連接到電腦並且已接上電源（請參考「開始安裝」第 3 步驟的說明）。

請移除 ScanWizard DI 軟體，再重新安裝一次。

產品規格

產品類型	平台式彩色掃描器
產品型號	MRS-1200A3LED
掃描方式	彩色，灰階，黑白一次掃描 輸入：48-bit 彩色；16-bit 灰階；1-bit 黑白 輸出：24-bit 彩色；8-bit 灰階；1-bit 黑白
光學解析度	1200 dpi
感光元件	CIS
光源	發光二極管（LED）
掃描範圍	297 x 431.8 公厘（11.69 x 17 英吋）
掃描速度	XT5830 HS：3 秒 @ 300 dpi，A3 / 彩色 XT5820 HS：6 秒 @ 300 dpi，A3 / 彩色 XT5810 HS：9 秒 @ 300 dpi，A3 / 彩色
掃描器介面	高速 USB 2.0 介面
體積（寬 x 深 x 高）	555 x 385 x 53 公厘（21.85 x 15.16 x 2.09 英吋）
重量	約 3.8 公斤（8.4 磅）
電源供給：	交流電輸入：AC 100-240 V, 50-60 Hz 直流電輸出：24V, 2.0A
電源供給	電壓_____製造商_____型號 100V to 240V APD DA-48M24
操作環境	攝氏 5 到 40 度（華氏 41 到 104 度） 相對濕度：20% 到 85%
製造號碼	請參考產品條碼序號
製造年份	產品條碼序號左邊第二碼為製造年份，如為 B 即為
2011 年製	造，如為 C 即為 2012 年製造，以此類推
製造產地	中國
廠商名稱	全友電腦股份有限公司
廠商地址	30075 新竹市科學工業園區工業東三路 6 號
廠商電話	(03) 5772155

注意：

全友電腦保留變更掃描器配件、搭配軟體、硬體規格以及軟體功能的權利，實際以出貨時的產品為準；本文件之說明僅供參考，如有更新恕不另行通知。