

# Start Here

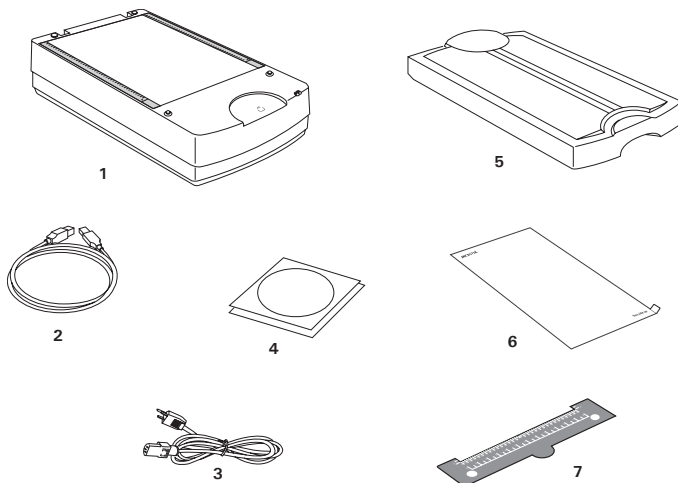
## ▼ 安裝您的全友掃描器 Bio-6000

### 1

### 打開包裝

拆開掃描器包裝並檢查主要的配件：

1. Bio-6000 掃描器（底座）
2. 高速 USB 2.0 訊號線
3. 電源線
4. 軟體光碟片
5. TMA 透射稿掃描裝置
6. 黑色塑膠遮板
7. U 型水平方向尺規（校準尺規）

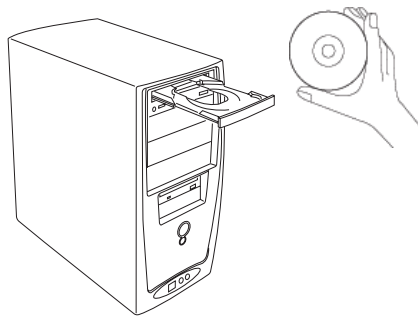


### 2

### 軟體的安裝

**注意：**除非安裝程序要求您進行該程序，否則請勿事先撕掉掃描器上的黃色貼紙。您必須先將軟體安裝完成再來連接掃描器。

軟體安裝前請先關閉其他的應用程式與防毒軟體。



- 將 **Adobe** 軟體光碟片置入您的光碟機內，進行軟體安裝。如果您已經安裝了較新版本的 Photoshop Elements，則請略過此步驟。
- 將 **Microtek** 軟體光碟片置入您的光碟機內，依照螢幕上的指示進行驅動程式與應用軟體的安裝。

注意：如果安裝程式的螢幕未自動啟動，則參照以下的程序來啟動安裝程式：點兩下桌面上的「我的電腦」的圖示，在展開的「我的電腦」裡點兩下「光碟片資料夾」的圖示，然後再選擇「cdsetup.exe」以啟動安裝程式。

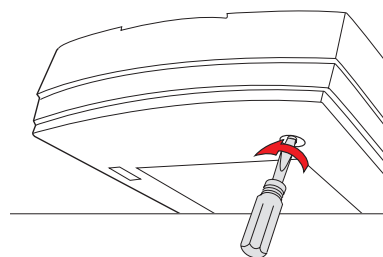
- 全部軟體都安裝好之後，重新啟動您的電腦。

# 3

## 打開掃描器安全鎖

- 移除掃描器上的黃色“Unlock”貼紙。
  - 在掃描器電源關閉的狀況下，將掃描器略為傾斜，找到掃描器底部側邊的安全鎖固定螺絲。
  - 用螺絲起子逆時針旋轉鬆開螺絲來打開螺旋鎖。
- 開鎖成功後螺絲會彈出一些，與掃描器的底部接近平齊，如此即完成安全鎖的開啓。

注意：為了運送或是其他的原因而需要固定掃描器安全鎖時，請參考「Bio-6000 使用手冊」。

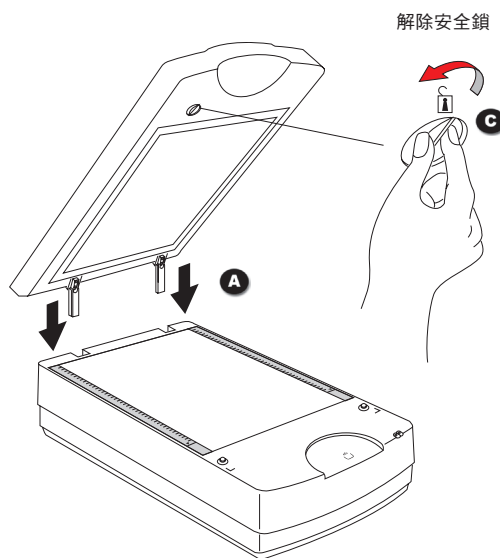
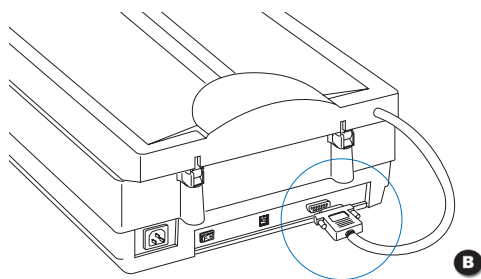



解除安全鎖


# 4

## 安裝 TMA 透射稿掃描裝置

- 將 TMA 透射稿掃描裝置後方的插梢對準掃描器後方的插梢孔洞，垂直的置入。
- 將 TMA 透射稿掃描裝置的訊號連接線連接到掃描器後方的 15 針訊號連接埠，並確實鎖緊固定螺絲。



- 打開 TMA 透射稿掃描裝置安全鎖：
  - 1) 移除 TMA 上的黃色“Unlock”貼紙。
  - 2) 找到 TMA 底部側邊的掃描模組安全鎖。
  - 3) 逆時針方向轉動安全鎖（略為施力），直到指標轉到解鎖符號的位置 。

注意：為了運送或是其他的原因時，請先將 TMA 安全鎖轉到鎖住符號的位置 。

# 5

## 掃描器的連接

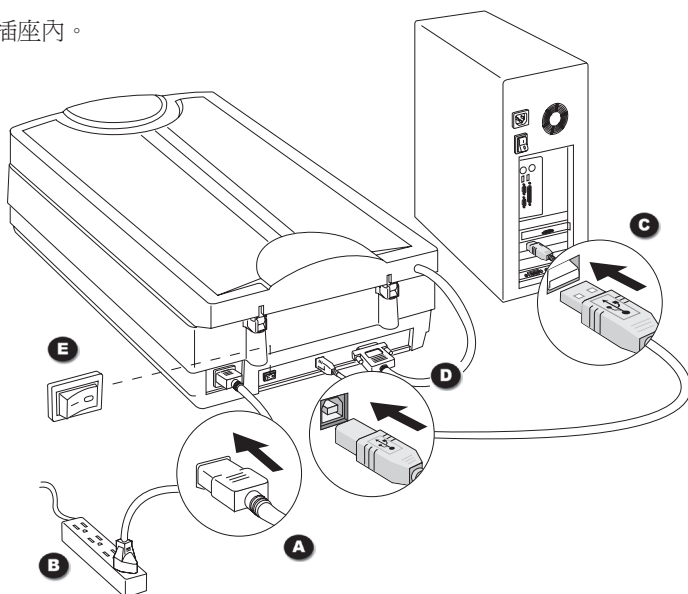
### 連接電源

- 將電源線連接到掃描器後方的交流電源輸入插孔。
- 將電源線另一端的插頭插入交流電源插座內。

### 連接高速 USB 2.0 訊號線

- 將 USB 訊號線的一端連接到電腦的 USB 連接埠。
- 將 USB 訊號線的另一端連接到掃描器的 USB 連接埠。
- 開啓掃描器後方的電源開關，掃描器前方的 LED 指示燈就會點亮並閃爍，稍待一些時間 LED 指示燈即會停止閃爍。

作業系統將會自動的偵測到您的掃描器。



## 使用 U 型水平方向尺規 (校準尺規)

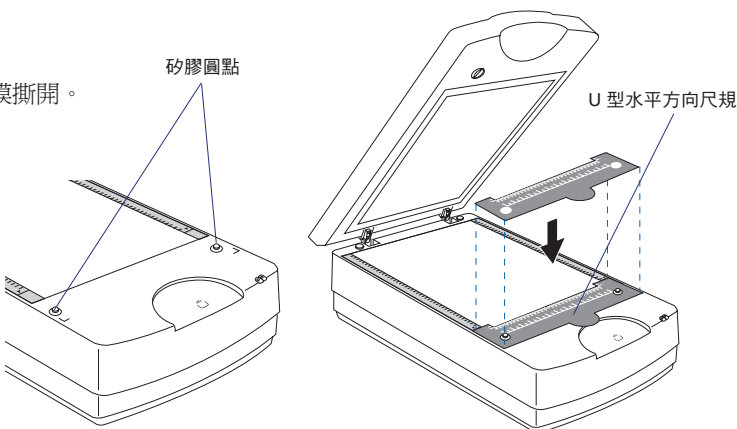
U 型水平方向尺規 (校準尺規) 是專為校準掃描器使用而設計的。將校準尺規放在掃描器玻璃面上前，請確認掃描器的電源是關閉的。

使用 U 型水平方向尺規時：

- 首先，先將尺規背面的透明保護膜撕開。



- 再將尺規正面朝上，置放於掃描器玻璃面上。尺規的兩側套入掃描器前方的兩個突起的矽膠圓點，確認 U 型水平方向尺規置放的位置正確無誤。



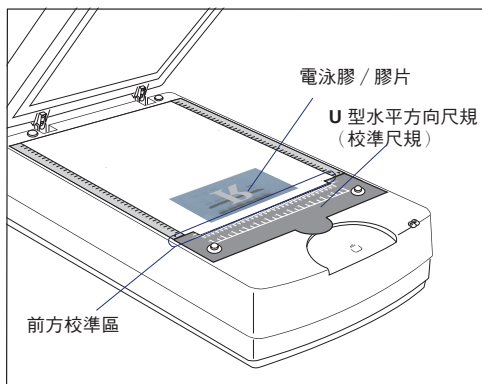
- 最後再將掃描器的電源打開。

# 置放稿件

## A. 置放電泳膠／膠片或正片

要掃描電泳膠／膠片（例如十二烷基硫酸鈉聚丙烯醯胺電泳凝膠、等電位聚焦電泳凝膠、西方墨點法膠片或北方墨點法膠片）或正片時，您必需使用 U 型水平方向尺規一起掃描。

使用 U 型水平方向尺規時，請參照本手冊「使用 U 型水平方向尺規（校準尺規）」章節，將 U 型水平方向尺規放置在掃描器上，再將待掃描的電泳膠／膠片靠近 U 型水平方向尺規，居中放置，記得確認前方校準區無障礙物阻擋。



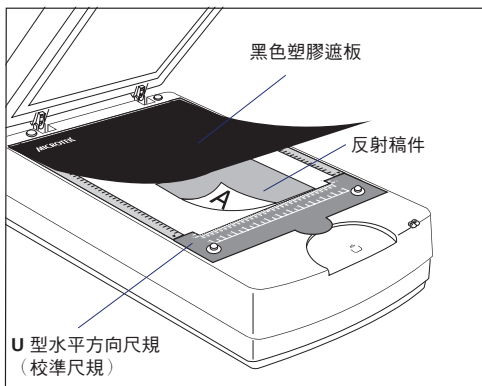
## B. 置放反射稿件

要掃描相片、雜誌、印刷品等反射稿時，您必需使用 U 型水平方向尺規（校準尺規）及黑色塑膠遮板。

1. 將待掃描反射稿件的正面朝下，置放於掃描器玻璃面上，稿件頂端朝向掃描器的前方。
2. 撕開黑色塑膠遮板的透明保護膜。

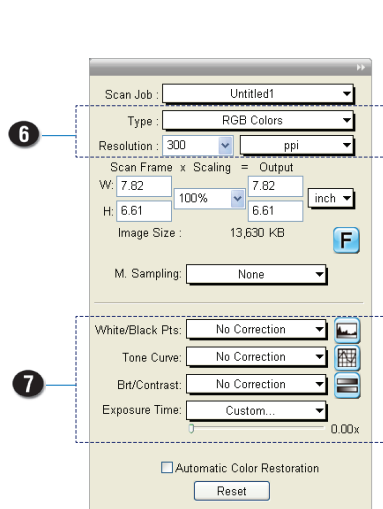


3. 將黑色塑膠遮板蓋住待掃描的反射稿稿件，以遮蔽不必要的光線干擾，印有「This side up」字樣的那面朝上。

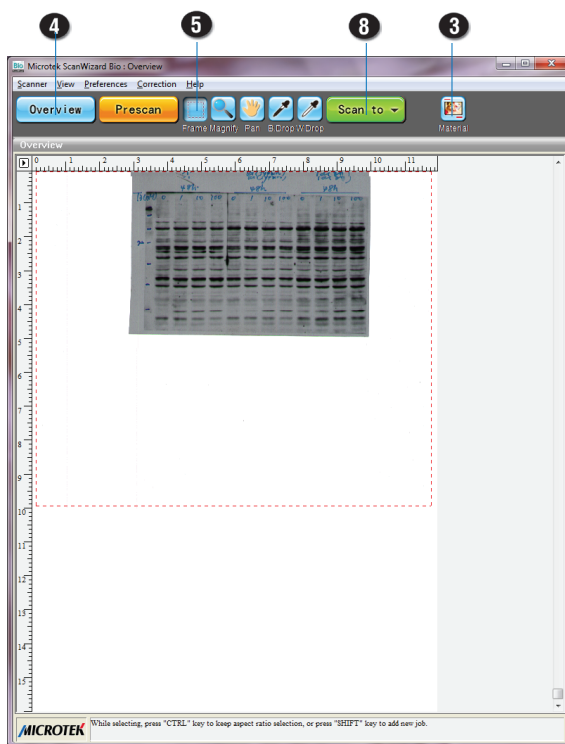


## 掃描電泳膠／膠片或正片

1. 將待掃描的電泳膠／膠片或正片置放於掃描器玻璃面上，詳細的置放說明請參考前面「置放電泳膠／膠片或正片」的章節內容。
2. 啟動 ScanWizard Bio 掃描控制軟體。
3. 請點選預覽視窗右上方的 **稿件種類** 圖示，選擇 **穿透稿**。
4. 按一下 **瀏覽** 按鈕，掃描器進行快速的瀏覽掃描後，預覽影像會顯示於此視窗。
5. 浮動虛線框起來的區域就是實際的掃描範圍，點選 **選框** 工具，拖曳選框的四個角落或四個邊框就可以調整掃描選框，決定最後的掃描範圍。
6. 根據您的需求，在 **設定視窗** 中設定好您所需要的掃描參數，選擇色彩模式，設定適當的解析度。有必要的話，再調整掃描範圍選框的相關設定。
7. 如果有必要的話，利用 **進階影像增強工具** 來調整影像的品質。
8. 按一下預覽視窗上方的 **掃描** 按鈕（或 **掃描至** 按鈕），或者是按一下掃描器上的快捷掃描按鍵 (**SCAN**) 就會開始進行掃描。



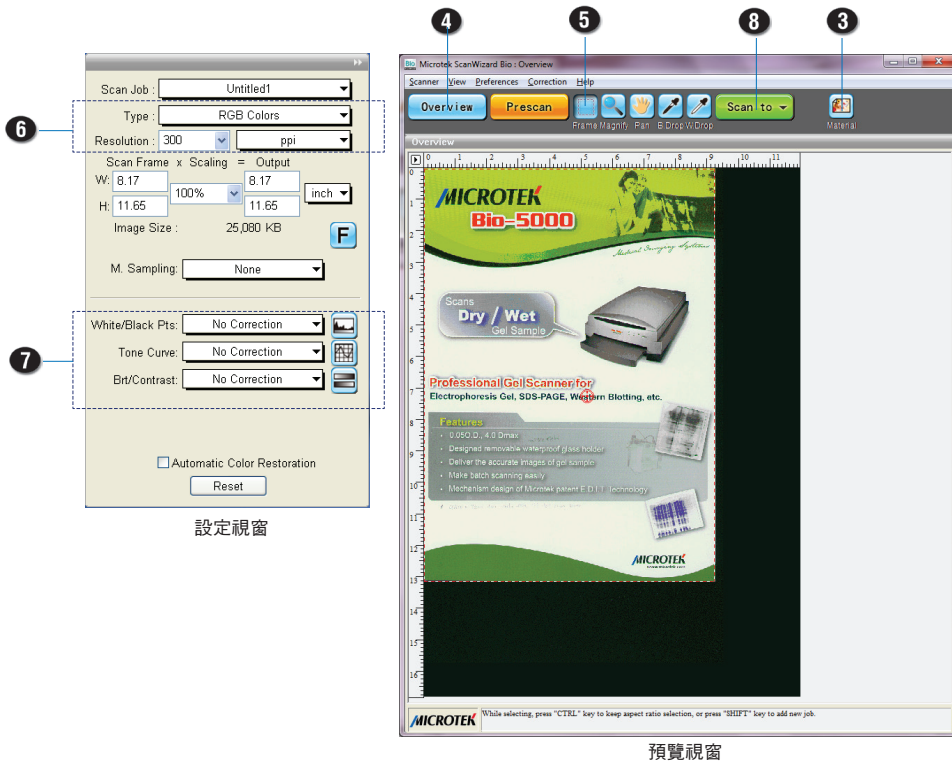
設定視窗



預覽視窗







## 掃描反射稿（例如：照片或印刷品）

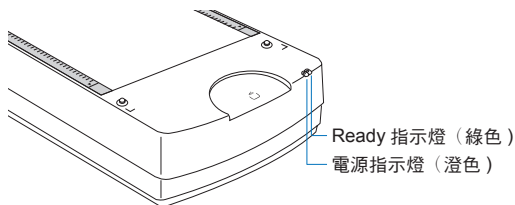
1. 將待掃描反射稿件的正面朝下，置放於掃描器玻璃面上，稿件頂端朝向掃描器的前方，詳細的置放說明請參考前面「置放反射稿件」的章節內容。
2. 啟動 **ScanWizard Bio** 掃描控制軟體。
3. 請點選預覽視窗右上方的 **稿件種類** 圖示，選擇 **反射稿**。
4. 按一下 **瀏覽按鈕 / Overview**，掃描器進行快速的瀏覽掃描後，預覽影像會顯示於預覽視窗中。
5. 浮動虛線框起來的區域就是實際的掃描範圍，點選 **選框** 工具，拖曳選框的四個角落或四個邊框就可以調整掃描選框，決定最後的掃描範圍。
6. 根據您的需求，在 **設定視窗** 中設定好您所需要的掃描參數，選擇色彩模式，設定適當的解析度。有必要的話，再調整掃描範圍選框的相關設定。
7. 如果有必要的話，利用 **進階影像增強工具** 來調整影像的品質。
8. 按一下預覽視窗上方的 **掃描** 按鈕（或 **掃描至** 按鈕），或者是按一下掃描器上的快捷掃描按鍵 (**SCAN**) 就會開始進行掃描。



## 發生問題？

掃描器前面板綠色 LED 燈號代表下列不同的狀態指示。當掃描器電源開啓時橙色 LED 燈號會亮起。

		燈號全部亮起 — 準備掃描
		綠色燈號閃爍 — 掃描中
		燈號全部熄滅 — 掃描器關機



如果您遇到問題，請檢查下列的項目，如果您的問題列於其中，請嘗試以下列建議的解決方式處理。您或許需要再參考本說明文件 Step 1 到 Step 5 的安裝說明，確認您有依照正確的方式安裝。

### 1. 打開掃描器電源開關時無燈光亮起

請確認掃描器已正確的連接到電腦並且已接上電源。

### 2. 出現新增／移除硬體的畫面

按「取消」按鈕並關閉「控制台」。拔掉電腦或掃描器後方的 USB 連接線，參考本說明文件前面的安裝步驟依序進行安裝。

### 3. 要進行掃描時出現「找不到掃描器」的錯誤訊息

請確認掃描器已打開安全鎖（請參考 Step 3 和 Step 4 步驟的說明）

請確認掃描器已正確的連接到電腦並且已接上電源（請參考 Step 5 步驟的說明）

請移除 ScanWizard Bio 軟體，再重新安裝一次。

### 4. 掃描後得到的是空白的影像

請確認掃描器已打開安全鎖（請參考 Step 3 和 Step 4 步驟的說明）

請移除 ScanWizard Bio 軟體，再重新安裝一次。

### 5. 掃描電泳膠／膠片或正片時發生問題

請確認 TMA 透射稿掃描裝置的訊號連接線已正確連接到掃描器後方的 15 針訊號連接埠（請參考 Step 4 步驟的說明）

請確認電泳膠／膠片或正片已正確置放於掃描平台上；並確認光源校準區未被遮蔽（請參考前面「置放電泳膠／膠片或正片」的說明）。

在 ScanWizard Bio 的預覽視窗中，點選 **稿件種類** 圖示，依據稿件種類，選擇「穿透稿」。

請移除 ScanWizard Bio 軟體，再重新安裝一次。

### 6. 掃描反射稿時發生問題

請確認 TMA 透射稿掃描裝置的訊號連接線已正確連接到掃描器後方的 15 針訊號連接埠（請參考 Step 4 步驟的說明）。

請確認反射稿件於已正確置放於掃描平台上（請參考前面「置放反射稿件」的說明）。

在 ScanWizard Bio 的預覽視窗中，點選 **稿件種類** 圖示，依據稿件種類，選擇「反射稿」。

請移除 ScanWizard Bio 軟體，再重新安裝一次。

## 需要協助？

### 使用手冊

如果您有額外的問題需要進一步的資訊或指引，我們提供線上文件／使用手冊的電子檔案，包含有：

1. 使用 Bio-6000 使用手冊
2. 使用 ScanWizard Bio 掃描軟體
3. 使用掃描器所附贈的其他應用程式

要閱讀這些相關軟硬體與應用程式的線上文件／使用手冊時，請將軟體光碟片置入您的光碟機內，然後在光碟安裝程式自動啟動後，找到並點選 **Manual**／手冊 的按鈕選項，最後再點選您要閱讀的線上文件／使用手冊。

### 缺件

如果您的掃描器包裝中有缺少配件，請聯絡您所購買的產品經銷商或是全友客戶服務中心。

### 軟體更新下載

當您完成軟體的安裝，如果發現安裝後的驅動程式及應用程式無法正常運作於您使用的產品或作業系統，請連結至 Microtek 下載服務網站 [ww7.microtek.com.tw/service.php](http://ww7.microtek.com.tw/service.php) 下載任何您可能需要更新的軟體並重新安裝。

更多 Microtek 的產品訊息，請連結至 [www.microtek.com](http://www.microtek.com)。