

Start Here

▼ 安裝您的全友掃描器 ScanMaker i2400

Step 1 打開包裝

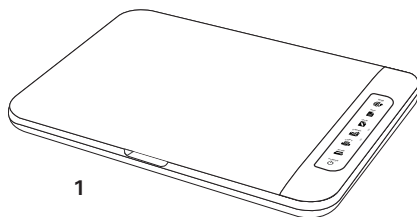
拆開掃描器包裝並檢查主要的配件：

1. ScanMaker i2400 掃描器
2. 軟體光碟片
3. 高速 USB 2.0 訊號線

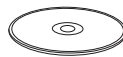
電源變壓器 *



電源變壓器為掃描器的選購配件。



1



2

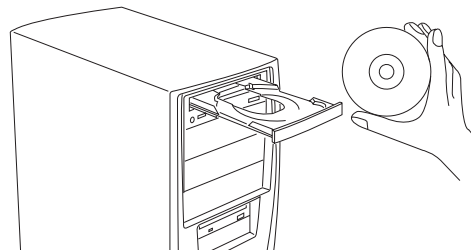


3

Step 2 軟體的安裝

注意：除非安裝程序要求您進行該程序，否則請勿事先撕掉掃描器上的黃色貼紙。您必須先將軟體安裝完成再來連接掃描器。

軟體安裝前請先關閉其他的應用程式與防毒軟體。



PC:

- A. 將 **Microtek** 軟體光碟片置入您的光碟機內。
- B. 依照螢幕上的指示進行驅動程式與應用軟體的安裝。

注意：如果安裝程式的螢幕未自動啟動，則參照以下的程序來啟動安裝程式：點兩下桌面上的「我的電腦」的圖示，在展開的「我的電腦」裡點兩下「光碟片資料夾」的圖示，然後再選擇「cdsetup.exe」以啟動安裝程式。

MAC:

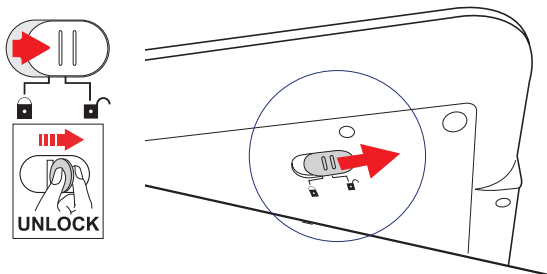
- A. 將 **Microtek** 軟體光碟片置入您的光碟機內，點選 **ScanPotter** 圖示進行驅動程式的安裝。
- B. 完成其他軟體元件的安裝後，再重新啟動您的電腦。

注意：當您的電腦重新啟動之後，全友的掃描軟體會嘗試去偵測您所使用的掃描器，因為這是第一次安裝並且掃描器尚未連接，所以請忽略此部分而直接進行下一個步驟。

Step 3

打開掃描器安全鎖

- 移除掃描器上的黃色“Step 3”貼紙。
- 在掃描器電源關閉的狀況下，將掃描器略為傾斜，找到底部左後方的掃描器安全鎖。
- 如圖所示，用錢幣壓下固定鎖，將固定鎖推了解鎖符號的位置。




注意：為了運送或是其他的原因而需要固定掃描器安全鎖時，請將掃描器略為傾斜，再將安全鎖推回至鎖定符號的位置，請勿將掃描器上下翻轉來固定安全鎖。

固定鎖旁有一貼紙教導您如何開啟固定鎖，請按照貼紙上的圖示，小心開啟固定鎖。

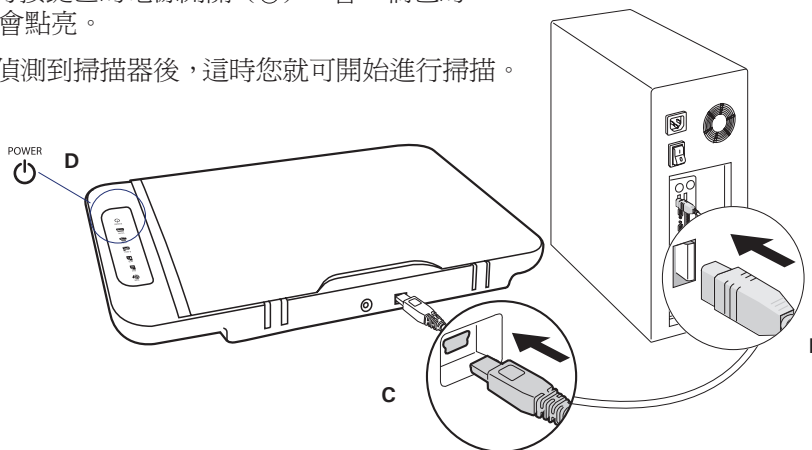
Step 4

掃描器的連接

連接 USB 電源

- 移除掃描器上的黃色“Step 4”貼紙。
- 將高速 USB 訊號線的一端連接到電腦的 USB 連接埠。
- 將高速 USB 訊號線的另一端連接到掃描器的 USB 連接埠。
- 壓按掃描器右方按鍵區的電源開關（）一會，橘色的 LED 指示燈就會點亮。

一旦作業系統偵測到掃描器後，這時您就可開始進行掃描。

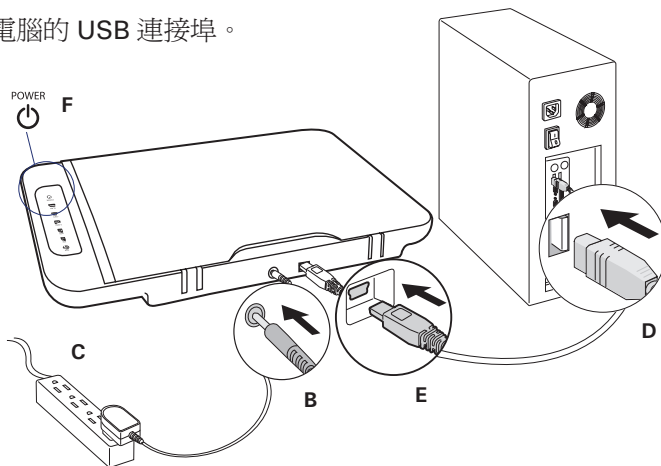


連接 AC 電源

注意：當您考慮電腦供電不穩會影響掃描器效能的可能性時，您也許會需要額外加買電源供給器；您可以與您居住區域的代理商或經銷商聯絡，以購買標準合格的電源供給器。

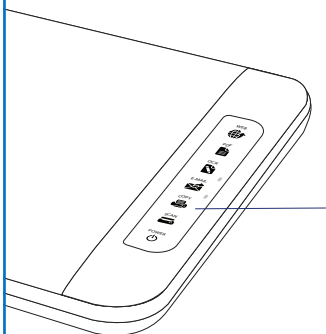
- 移除掃描器上的黃色“Step 4”貼紙。
- 將電壓器圓形電源輸出端連接到掃描器後方的電源輸入插孔內。
- 將電源電壓器另一端插頭插入電源插座內。
- 將高速 USB 訊號線的一端連接到電腦的 USB 連接埠。
- 將高速 USB 訊號線的另一端連接到掃描器的 USB 連接埠。
- 壓按掃描器右方按鍵區的電源開關 (⏻) 一會，橘色的 LED 指示燈就會點亮。

一旦作業系統偵測到掃描器後，這時您就可開始進行掃描。



掃描按鍵

ScanMaker i2400 掃描器具有六個掃描按鍵，能夠讓您快速的啟動並使用最常用到的掃描功能。這六個按鍵的功能分別是 **Web**、**PDF 存檔**、**文字辨識**、**E-mail**、**拷貝** 和 **掃描**。



Web：掃描影像，並做指定網站的連結，以便後續影像手動上傳分享。



PDF 存檔：掃描後將影像資料儲存為 **Adobe Acrobat PDF** 格式的檔案。



文字辨識：將文字影像掃描進來，並進行辨識轉換成為文字格式存檔；在「全友掃描器設置」程式中，可以設定將辨識結果傳送到文書編輯軟體以進行後續的處理。



E-mail：掃描後將影像資料存檔，並以附件的方式將檔案傳送到您所使用的 E-mail 軟體。



拷貝：將影像掃描後傳送到您的印表機列印出來。



掃描：掃描影像，並可自動存檔或傳送到其他的應用程式。

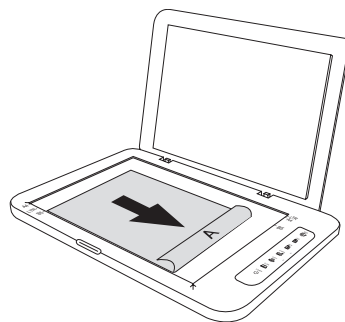
PC 使用者的基本演練

掃描相片

1. 放置相片。

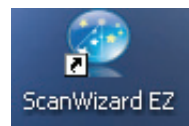
掃描相片時，將相片置放於掃描器玻璃面上；詳細的操作請參考前面「置放反射稿」的章節內容。

注意：將黑色軟墊覆蓋在您的相片上可以在掃描時遮蔽不必要的光線，並確保預覽掃描時的稿件自動框選裁切功能可以正常作用。



2. 啟動 ScanWizard EZ 驅動程式。

點選電腦桌面程式圖示啟動 ScanWizard EZ 驅動程式；如果 ScanWizard EZ 程式是第一次被啟動，**簡易模式**（EZ Mode）的操作面板將會出現在螢幕上。



3. 掃描稿件。

在簡易模式（EZ Mode）的操作面板上按下 **掃描** 鍵（Scan button）進行掃描。

ScanWizard EZ 將會先偵測掃描器玻璃面上是否有稿件，接著自動校準掃描器，裁切掃描稿件至最適尺寸，最後套用程式設定至掃描稿件；當掃描完成後，掃描的稿件將被儲存於檔案中並傳送到指定的位置。

喜好參數設定〈如有需要請調整〉

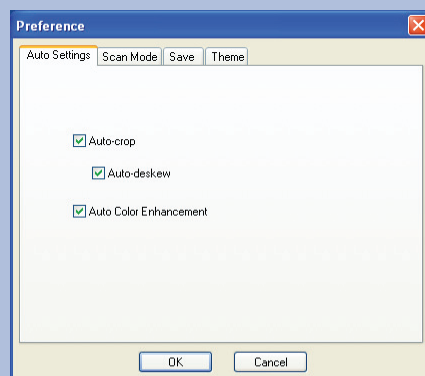
在您執行掃描前，您可以在 **喜好參數** 視窗內，進行有關於影像輸出的各項設定。

自動設定 — 讓您開啓 / 關閉自動裁切、自動傾斜校正與自動色彩增強等功能。

掃描模式 — 讓您設定掃描影像的解析度與掃描品質；它也能讓您指定開啓掃描影像的應用軟體。

儲存 — 讓您指定儲存掃描影像的儲存位置、檔案名稱與儲存格式。

面板樣式 — 讓您選擇簡易模式裡的多種面板樣式。



Mac 使用者的基本演練

1. 擺放待掃描的稿件。

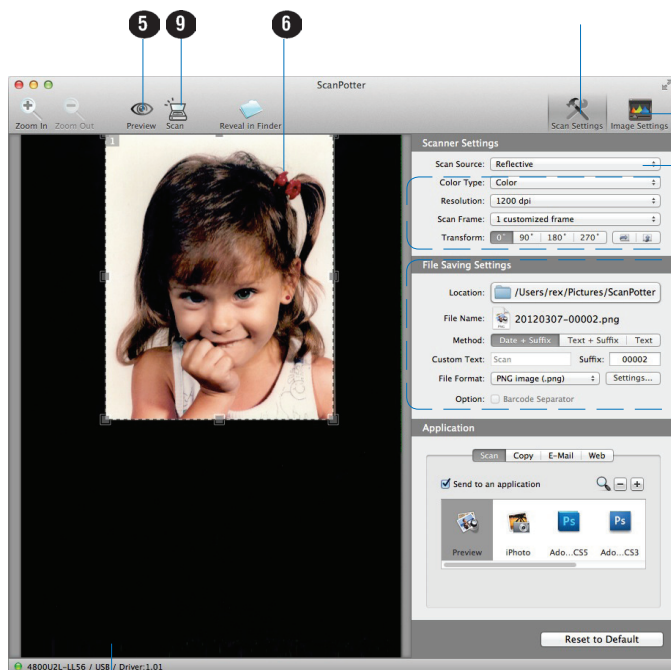
掃描相片時，將相片置放於掃描器玻璃面上；詳細的操作請參考前面「PC 使用者的基本演練」的章節內容。

2. 點選 **ScanPotter** 圖示，以獨立操作的方式啟動 **ScanPotter** 掃描軟體；或是透過影像編輯軟體資料匣內，呼叫掃描器驅動軟體。
3. 在 **掃描來源 (Scan Source)** 選項中，請選擇 **反射稿**。
4. 在 **掃描器設定 (Scanner Settings)** 欄位中設定好您所需要的掃描參數。
 - a) 根據您的使用需求，從 **彩色種類 (Color Type)** 下拉式選單中選擇掃描類型：
 - 掃描彩色影像時請選擇 **彩色 (Color)**
 - 掃描灰階影像時請選擇 **灰階 (Grayscale)**
 - 掃描黑白影像時請選擇 **黑白 (Black & White)**
 - b) 從 **解析度 (Resolution)** 下拉式選單中設定掃描輸出時的解析度。
 - c) 在 **選框 (Scan Frame)** 下拉式選單中選擇 **自動偵測 (Auto Detection)** 或是您想要的預覽影像的尺寸。
5. 按一下 **瀏覽 (Preview)** 按鈕，掃描器進行快速的瀏覽掃描後，預覽影像會顯示於預覽視窗中。
6. 浮動虛線框起來的區域就是實際的掃描範圍，如果有需要的話，請拖曳選框的角落或邊框上的方點來調整掃描選框，決定最後的掃描範圍。
7. 如果有需要的話，請用 **檔案儲存設定 (File Saving Settings)** 選項來調整儲存檔案的相關設定。
8. 如果有需要的話，請按下視窗上的 **影像設定 (Image Settings)** 按鈕，將操作視窗切換至影像設定視窗中，您可以直解選程式裡已幫您設定好的一些影像效果，或是利用影像設定視窗中的影像增強工具來調整影像的品質。
9. 按一下 **Scan** 按鈕開始進行掃描。

注意：有關掃描相片的詳細操作，請參考光碟片裡的「ScanMaker i2400 補充說明」。

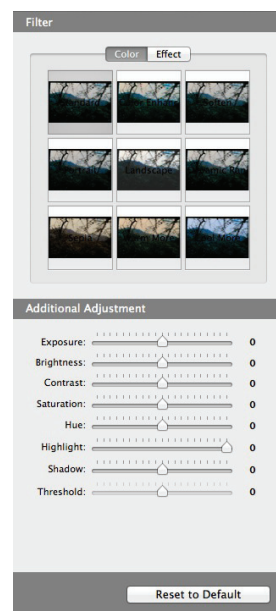
掃描範圍（以虛線的方式顯示）

按下 掃描器設定（**Scanner Settings**）按鍵，將使用者畫面切換回預設的開機畫面



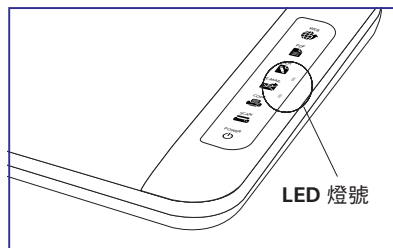
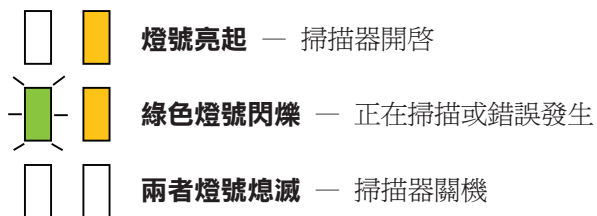
掃描影像的預覽視窗

按下 影像設定（**Image Settings**）按鍵，將使用者畫面切換至一新視窗（**Filter column**），裡面有 9 種設定好的影像效果可供你選擇；或是您可以使用視窗底部的進階影像調整工具，自行設定您所想要的影像效果



發生問題？

掃描器右方按鍵區上的 LED 指示燈代表不同的狀態指示。



如果您遇到問題，請檢查下列的項目，如果您的問題列於其中，請嘗試以下列建議的解決方式處理。您或許需要再參考本說明文件 Step 1 到 Step 4 的安裝說明，確認您有依照正確的方式安裝。

1. 打開掃描器電源開關時無燈光亮起

請確認掃描器已正確的連接到電腦。

請確認作業系統已偵測到您的掃描器。

2. 出現新增／移除硬體的畫面

按「取消」按鈕並關閉「控制台」。拔掉電腦或掃描器後方的 USB 連接線，參考本說明文件前面的安裝步驟依序進行安裝。

3. 要進行掃描時出現「找不到掃描器」的錯誤訊息

請確認掃描器已打開安全鎖（請參考 Step 3 步驟的說明）。

請確認掃描器已正確的連接到電腦（請參考 Step 4 步驟的說明）。

請移除 ScanWizard EZ 或 ScanPotter 軟體，再重新安裝一次。

4. 掃描後得到的是空白的影像

請確認掃描器已打開安全鎖（請參考 Step 3 步驟的說明）。

請移除 ScanWizard EZ 或 ScanPotter 軟體，再重新安裝一次。

需要協助？

使用手冊

如果您有額外的問題需要進一步的資訊或指引，我們提供線上文件／使用手冊的電子檔案，包含有：

1. 使用 **ScanMaker i2400**（補充說明）
2. 使用 **ScanWizard EZ** 掃描軟體 和 **ScanPotter** 掃描軟體
3. 使用掃描器所附贈的其他應用程式

要閱讀這些相關軟硬體與應用程式的線上文件／使用手冊時，請將軟體光碟片置入您的光碟機內，然後在光碟安裝程式自動啟動後，找到並點選 **Manual**／手冊 的按鈕選項，最後再點選您要閱讀的線上文件／使用手冊。

缺件

如果您的掃描器包裝中有缺少配件，請聯絡您所購買的產品經銷商或是全友客戶服務中心。

軟體更新下載

當您完成軟體的安裝，如果發現安裝後的驅動程式及應用程式無法正常運作於您使用的產品或作業系統，請連結至 **Microtek** 下載服務網站 ww7.microtek.com.tw/service.php 下載任何您可能需要更新的軟體並重新安裝。

更多 **Microtek** 的產品訊息，請連結至 www.microtek.com。

Power Adapter
Use only power supplies (AC/DC adapters) listed below:

Voltage	Manufacturer	Model No.
100V to 240V	Elementech	AU10505050

NOTE: Please make sure that the electrical outlet to where the scanner will be connected is nearby and readily accessible.

© 2013 全友電腦版權所有。以下的商標或註冊商標分別為其所屬公司所擁有：Microtek, ScanMaker, ArtixScan, ScanWizard 和 ColoRescue 是全友電腦股份有限公司的註冊商標。Adobe Acrobat 是美商 Adobe 公司的註冊商標。Windows 是 Microsoft 微軟公司的註冊商標。其他的公司或產品名稱之註冊或未註冊商標分別為其所屬公司所擁有。全友電腦保留變更掃描器配件、搭配軟體、硬體規格以及軟體功能的權利，實際以出貨時的產品為準；本文件之說明僅供參考，如有更新恕不另行通知。

MICROTEK