

# Supplément

## ScanMaker i2400 – Fonctions, scénarios et informations



### Découvrir le scanner ScanMaker i2400

Le nouveau scanner ScanMaker i2400 de Microtek représente un nouveau standard dans l'univers des scanners. Avec une apparence similaire à un ordinateur portable, le ScanMaker i2400 ne se conforme pas aux scanners typiques et introduit une nouvelle évolution. Avec sa conception compacte et fine, le ScanMaker i2400 se distingue immédiatement des autres scanners.

Le ScanMaker i2400 n'a pas seulement une apparence fantastique, il offre aussi de nombreuses fonctions avancées avec une résolution de 2400 x 4800 ppp, une source de lumière LED sans délai de chauffe, et une vitesse de scannage de 8 secondes à 300 ppp. Six boutons Smart-Touch, plus un bouton marche/arrêt pratique, sont disponibles sur le panneau de boutons pour un accès facile à toutes les fonctions du scanner.

### Table des matières

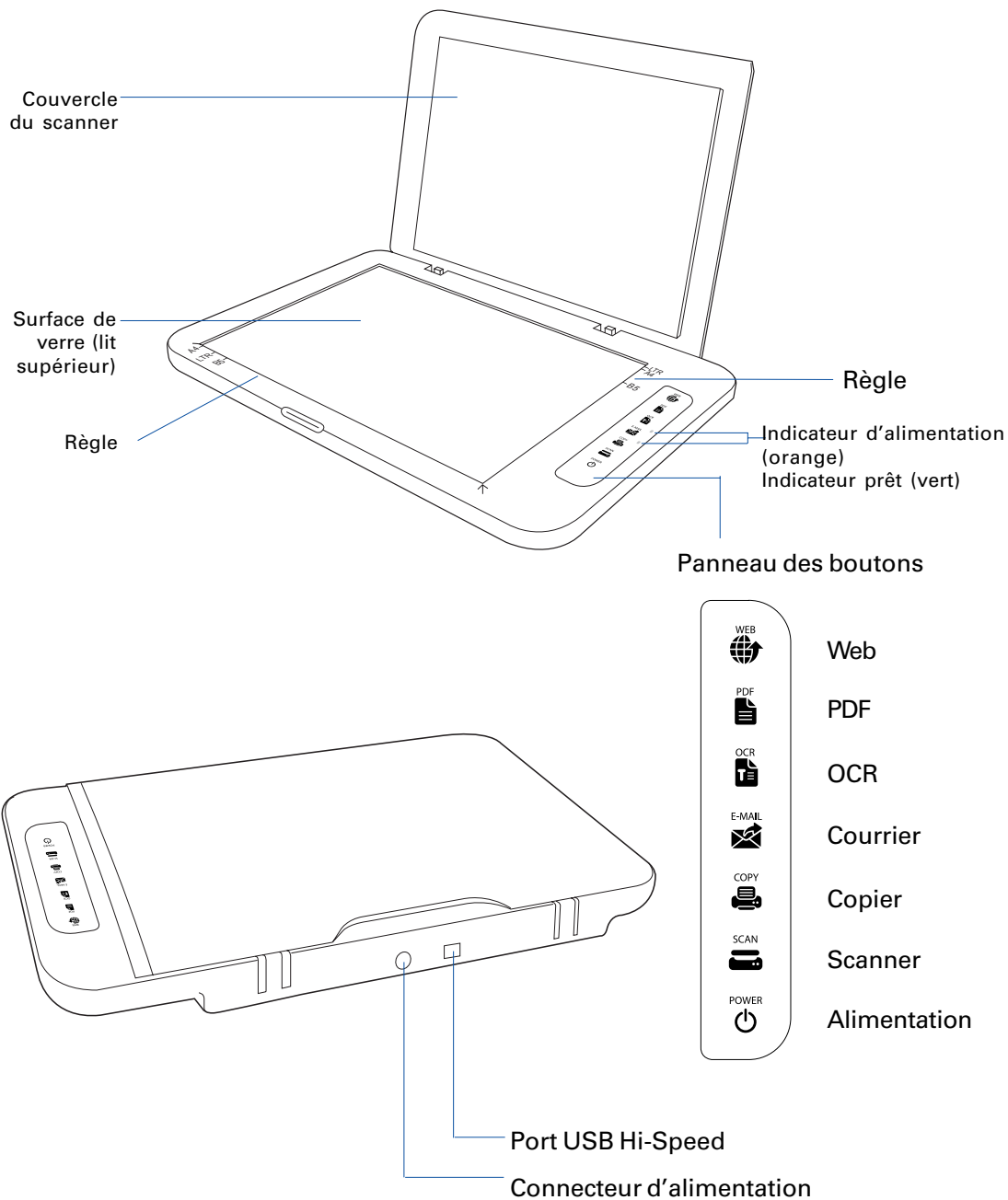
Découvrir le scanner ScanMaker i2400 .....	1	B. Scanner des photos (2) .....	7
Caractéristiques du ScanMaker i2400 .....	2	C. Scanner des photos (3) .....	9
Vue détaillée .....	3	Utiliser ScanPotter pour Mac .....	11
Boutons Smart-Touch .....	4	Scanner des photos .....	11
Scénarios de scannage .....	5	Spécifications / configuration requise .....	13
Utiliser ScanWizard EZ pour PC .....	6	Déclaration de conformité FCC .....	14
A. Scanner des photos (1) .....	6		

## Caractéristiques du ScanMaker i2400

Le ScanMaker i2400 vous offre de nombreuses fonctions :


- Apparence simple et moderne : Avec son nouveau format, le ScanMaker i2400 n'est pas seulement un scanner mais aussi un appareil classique déco. Avec un poids super léger et un design plat, le ScanMaker i2400 peut se placer dans n'importe quel coin d'une pièce. De plus, il fournit une qualité de scannage supérieure, achevée par les scanners de haut niveau.
- Alimentation par bus USB pour moins de consommation d'énergie : Le ScanMaker i2400 peut être alimenté via un câble USB, sans source d'alimentation externe. Utilisant l'alimentation USB pour économiser l'énergie, le ScanMaker i2400 n'est pas seulement un produit vert, mais aussi un appareil intuitif et pratique. Connectez simplement le scanner à un port USB de votre ordinateur à l'aide du câble USB 2.0 fourni.
- Source de lumière LED pour économie d'énergie : Avec une source de lumière LED, le scanner n'a pas besoin de se chauffer lorsqu'il est détecté par le système. Ceci accroît votre productivité et réduit les coûts d'énergie. Grâce à des performances stables, la qualité de l'image reste consistante même après une certaine période d'utilisation.
- Six boutons Smart-Touch : Ces boutons sur le panneau de boutons offrent un accès aisé aux fonctions fréquemment utilisées du scanner. Une simple touche suffit pour lancer la fonction assignée à un bouton. Les six boutons Smart-Touch sont Web, PDF, OCR, Courrier, Copier et Scanner.
- Logiciel ScanWizard EZ de Microtek (PC) : ScanWizard EZ est développé exclusivement pour les scanners de Microtek utilisés sous Windows. Le logiciel fournit trois modes, EZ, avancé, et professionnel, pour permettre aux débutants et aux utilisateurs expérimentés de travailler d'une manière intuitive et productive.
- Logiciel ScanPotter (Mac) : ScanPotter est un logiciel Macintosh développé exclusivement pour l'scanner de Microtek. ScanPotter offre une interface unique et intuitive pour une meilleure productivité.

## Vue détaillée



## Boutons Smart-Touch

Les boutons Smart-Touch du scanner simplifient les tâches fréquentes, comme scanner des images ou imprimer des images scannées. Appuyez sur un des boutons Smart-Touch pour activer facilement et rapidement la fonction assignée à ce bouton.

Les paramètres définissant les fonctions de chaque bouton du scanner sont configurés à l'aide de l'utilitaire MSC (Microtek Scanner Configuration) sous Windows ou via ScanPotter sous Mac OS X. Vous pouvez par exemple définir le nombre de copies à imprimer chaque fois que vous appuyez sur le bouton « Copier ». Pour lancer l'utilitaire MSC, fermez tout d'abord ScanWizard EZ, puis double-cliquez sur l'icône MSC (  ) sur votre bureau.

**Remarque:** Assurez-vous de fermer ScanWizard EZ avant d'utiliser les boutons du scanner sous Windows ; cependant, sous Mac OS X, vous devez activer ScanPotter avant d'utiliser les boutons du scanner.

Le ScanMaker i2400 offre six boutons Smart-Touch pour un accès aisé aux fonctions fréquemment utilisées. Appuyez simplement sur le bouton correspondant sur le scanner pour exécuter une tâche spécifique. Les boutons Smart-Touch sont :

1. **Scanner** : Capture des images qui peuvent être automatiquement enregistrées sous un fichier ou passées à une autre application pour traitement.
2. **Copier** : Scanne et passe le document à l'imprimante, transformant votre scanner en une photocopieuse. Spécifiez simplement le nombre de copies voulues.

Utiliser le bouton **Copier** pour imprimer une pile de documents :

- Placez la première page sur le verre du scanner.
- Appuyez sur le bouton Copier pour scanner une image à un fichier, et la passer automatiquement à votre imprimante.
- Chargez la page suivante et appuyez à nouveau sur le bouton Copier. Le scanner fonctionne comme une imprimante, imprimant les documents les uns après les autres, sans aucune interruption.

3. **Courrier** : Scanne et passe l'image directement à votre programme de messagerie.
4. **OCR** : Effectue un OCR (Optical Character Recognition - reconnaissance optique de caractères) et convertit un document scanné en format éditable par une application de traitement de texte.
5. **PDF** : Capture l'image et l'enregistre automatiquement comme fichier PDF (Adobe Portable Document Format) pour visualisation avec le logiciel Adobe Acrobat.
6. **Web** : Scanne l'image et connecte directement au site de partage de photos spécifié.

## Scénarios de scannage

Les pages suivantes présentent divers scénarios pour scanner avec le scanner ScanMaker i2400 :

Avec ScanWizard EZ pour PC,

- Scanner des photos (1) : Ce scénario vous permet de vous familiariser avec les fonctions de base du scanner. Il utilise le **mode EZ** de ScanWizard EZ.
- Scanner des photos (2) : Ce scénario est similaire mais utilise le **mode avancé** de ScanWizard EZ.
- Scanner des photos (3) : Ce scénario fournit des étapes détaillées pour scanner des photos. Il utilise le **mode professionnel** de ScanWizard EZ.

Avec ScanPotter pour Mac,

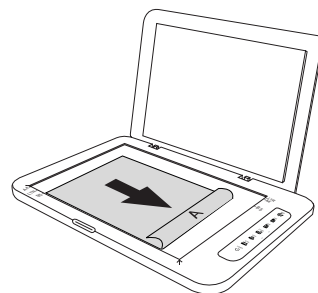
- Scanner des photos : Ce scénario fournit des étapes détaillées pour scanner des photos.

## Utiliser ScanWizard EZ pour PC

### A. Scanner des photos (1)

Ce scénario utilise le **mode EZ** de ScanWizard EZ.

1. Ouvrez le couvercle du scanner et placez le côté à scanner de la photo sur le verre. Placez le bord supérieur de la photo vers le côté **droit** du scanner et rabaissez le couvercle du scanner.



***Remarque :** Pour que la fonction de découpage automatique fonctionne correctement pendant l'aperçu de votre photo, assurez-vous que le couvercle du scanner est bien fermé et à plat sur le lit du scanner avant de lancer ScanWizard EZ.*



2. Double-cliquez sur l'icône *ScanWizard EZ* sur votre bureau pour lancer ScanWizard EZ.

Au premier démarrage de ScanWizard EZ, le panneau de contrôles du **mode EZ de ScanWizard EZ** est affiché automatiquement.



3. Cliquez sur le bouton *Scanner* pour scanner.


ScanWizard EZ détecte la photo sur le verre du scanner, étalonne automatiquement le scanner, découpe l'image, et scanne avec les paramètres par défaut. Une fois terminé, l'image scannée peut être enregistrée comme fichier et passée à la destination spécifiée.







## B. Scanner des photos (2)

Ce scénario utilise le **mode Avancé de ScanWizard EZ**.

1. Suivez l'étape 1 de la section « Scanner des photos (1) » pour placer une photo sur le verre du scanner.

2. Double-cliquez sur l'icône *ScanWizard EZ*  sur votre bureau pour lancer ScanWizard EZ.

Au premier démarrage de ScanWizard EZ, le panneau de contrôles du mode EZ de ScanWizard EZ est affiché automatiquement.

3. Cliquez sur le bouton *Mode avancé*  sur le panneau de contrôles du mode EZ pour passer au mode avancé.
4. Cliquez sur le bouton *Préférences*  pour afficher la fenêtre Préférences ; sélectionnez alors *Réfléchissant* dans l'onglet Mode de scannage.
5. Si nécessaire, spécifiez vos paramètres de sortie pour l'image scannée dans la fenêtre Préférences.
  - a) Sélectionnez une option de qualité dans l'onglet Mode de scannage : *Vitesse*, *Qualité* ou *Meilleure qualité*.
  - b) Spécifiez le dossier, le nom de fichier, et le format de l'image scannée dans l'onglet Enregistrer.
  - c) Spécifiez dans l'onglet Enregistrer une application pour ouvrir l'image scannée.
6. Cliquez sur le bouton *Aperçu*  pour effectuer une vue préliminaire de toute l'image, qui apparaîtra dans la zone d'aperçu sur le côté droit de la fenêtre.
7. Après l'affichage d'une image d'aperçu dans la zone d'aperçu, vous pouvez, si nécessaire, redimensionner le cadre de scannage (la ligne pointillée flottante autour de l'image) pour déterminer la taille finale de l'image scannée.
8. Cliquez sur le bouton *Sélectionner*  pour activer un affichage neuf images et des paramètres d'options.
9. Spécifiez les modalités de scannage selon vos besoins.
  - Sélectionnez une taille de visualisation pour un affichage sur écran.
  - Sélectionnez les dimensions et la résolution de sortie pour impression.
  - Définissez une résolution personnalisée.

10. Choisissez un effet dans l'affichage neuf images, et cliquez sur le bouton Scanner pour démarrer.

ScanWizard EZ étalonne le scanner, puis scanne l'image avec les paramètres personnalisés. Une fois terminé, l'image scannée peut être enregistrée comme fichier et passée à la destination spécifiée ou ouverte dans l'application définie.

Affiche la fenêtre Préférence

Accède au manuel de ScanWizard EZ

Passe au mode EZ

Passe au mode professionnel

Sélections et options pour les paramètres d'image

Retourne à la page précédente


Affichage neuf images




## C. Scanner des photos (3)

Ce scénario utilise le **mode professionnel de ScanWizard EZ**.

1. Suivez l'étape 1 de la section « Scanner des photos (1) » pour placer une photo sur le verre du scanner.

2. Double-cliquez sur l'icône *ScanWizard EZ*  sur votre bureau pour lancer ScanWizard EZ.

Au premier démarrage de ScanWizard EZ, le panneau de contrôles du mode EZ de ScanWizard EZ est affiché automatiquement.

3. Cliquez sur le bouton *Mode professionnel*  sur le panneau de contrôles du mode EZ pour passer au mode professionnel.

Les trois fenêtres (Aperçu, Paramètres, et Travaux) apparaissent automatiquement lors du premier démarrage du mode professionnel.

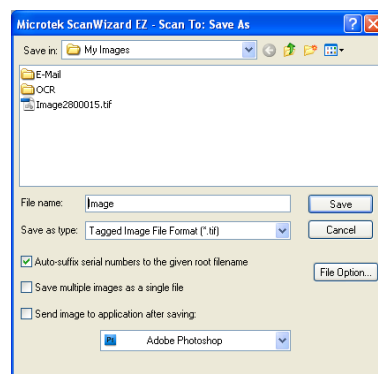
4. Dans la fenêtre d'aperçu du mode professionnel, cliquez sur le bouton *Documents* pour choisir *Réfléchissant* pour les photos.

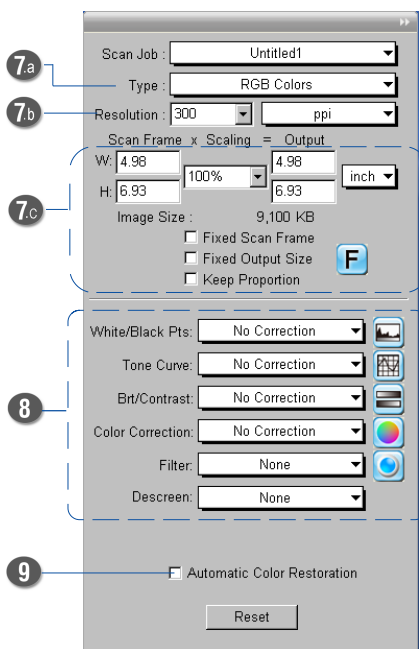


5. Cliquez sur le bouton *Vue* pour une vue préliminaire de l'image dans la fenêtre d'aperçu.
6. Vous pouvez redimensionner le cadre de scannage (la ligne pointillée flottante) autour de l'image pour déterminer la taille finale dans la fenêtre d'aperçu.
7. Spécifiez les paramètres voulus dans la fenêtre de paramètres.
  - a) Sélectionnez un type d'image.
  - b) Sélectionnez une résolution.
  - c) Ajustez les paramètres du cadre si nécessaire.
8. Ajustez la qualité de l'image avec les outils de corrections (CA) si désiré.

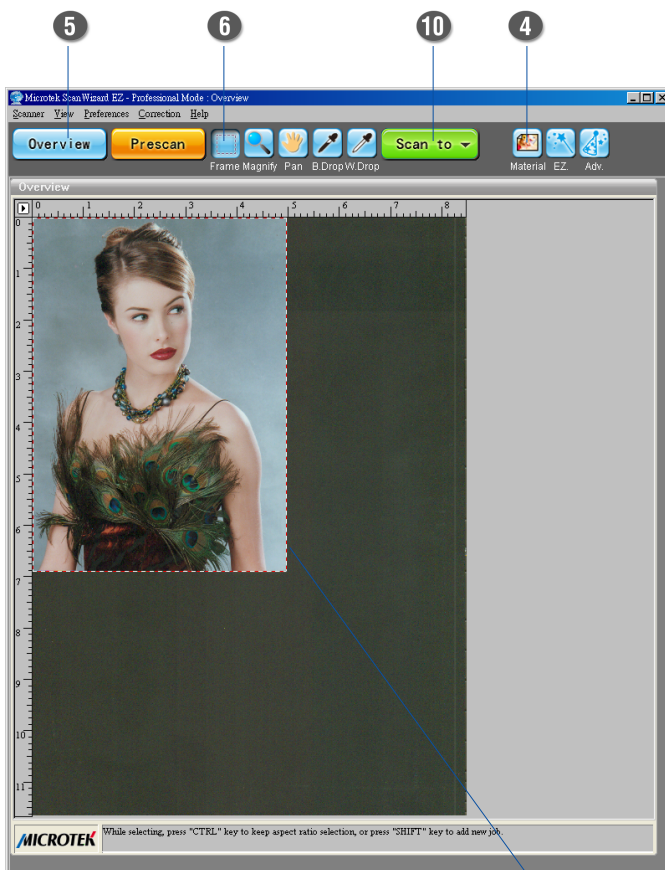
9. Pour restaurer des couleurs délavées, cochez la case « Restauration de couleurs automatique » dans la fenêtre de paramètres.
10. Cliquez sur le bouton *Scanner vers* pour scanner.

Quand la boîte de dialogue « Scanner vers : Enregistrer sous » apparaît, spécifiez la location du dossier, un nom de fichier, et le format de l'image de sortie, et cliquez sur **Enregistrer**. L'image est scannée et enregistrée dans la location spécifiée.





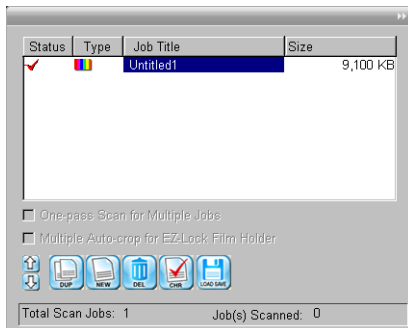
Fenêtre de paramètres



Fenêtre d'aperçu



Fenêtre d'informations



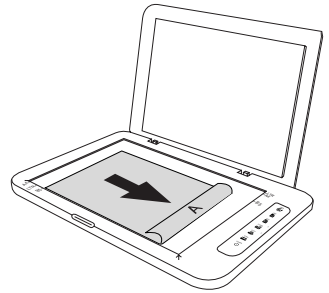
Fenêtre de travaux

## Utiliser ScanPotter pour Mac

### Scanner des photos

1. Ouvrez le couvercle du scanner et placez le côté à scanner de la photo sur le verre. Placez le bord supérieur de la photo vers le côté **droit** du scanner et rabaissez le couvercle du scanner.

***Note :** Pour que la fonction de découpage automatique fonctionne correctement pendant l'aperçu de votre photo, assurez-vous que le couvercle du scanner est bien refermé et à plat sur le lit du scanner avant de lancer ScanPotter.*



2. Lancez ScanPotter comme programme autonome en cliquant sur l'icône du programme, ou en le sélectionnant dans le dossier d'application de votre système Mac OS X.
3. Sélectionnez **Réfléchissant** dans le menu Source pour scanner des photos.
4. Spécifiez les paramètres voulus dans la section Paramètres du scanner.
  - a) Sélectionnez le type d'images approprié (par ex. RVB couleurs) sous Couleur comme type de sortie.
    - Sélectionnez **Couleur** pour scanner l'image en couleur.
    - Sélectionnez **Niveau de gris** pour scanner l'image en niveaux de gris.
    - Sélectionnez **Noir et blanc** pour scanner l'image en noir et blanc.
  - b) Sélectionnez une résolution pour votre image.
  - c) Sélectionnez **Détection automatique** ou une dimension sous Cadre comme taille d'image de prévisualisation.
5. Cliquez sur le bouton **Aperçu** pour une vue préliminaire de l'image dans la fenêtre d'aperçu.
6. Si nécessaire, redimensionnez le cadre de scannage (le rectangle pointillé flottant) en déplaçant les carrés au coin ou au bord du cadre pour déterminer la taille finale de l'image scannée.
7. Si nécessaire, spécifiez les paramètres pour les fichiers d'image de sortie dans la section Paramètres d'enregistrement des fichiers.
8. Si nécessaire, cliquez sur le bouton **Paramètres d'images** pour ouvrir une fenêtre dans laquelle vous pouvez sélectionner un effet prédéfini ou ajuster la qualité de l'image manuellement avec les outils de correction d'images.
9. Cliquez sur le bouton **Scanner** pour scanner.



## Spécifications

Modes de scannage	Couleur, niveaux de gris et noir et blanc en une seule passe Couleurs réelles 48 bits (env. 281 milliards de couleurs) Niveaux de gris 16 bits (65 536 nuances de gris env.)		
Source de lumière	LED		
Zone de scannage	216 mm x 297 mm		
Vitesse de scannage	8 sec, à 300 ppp, A4/couleur		
Résolution	Optique : 2400 ppp x 4800 ppp Interpolée : 65 535 ppp x 65 535 ppp		
Interface	USB Hi-Speed (USB 2.0)		
Dimensions (L x P x H)	410 mm x 275 mm x 40 mm		
Poids	1,7 kg		
Environnement	Température d'opération : 10° à 40° C Humidité relative : 20% à 80%		
Tension	Sans adaptateur d'alimentation : 5V, 630mA Avec adaptateur d'alimentation : CA 100 - 240V, 50/60 Hz (5V, 1A)		
Consommation	5 W (max.)		
Alimentation	<u>Tension</u>	<u>Fabricant</u>	<u>Modèle</u>
(Adaptateur CA/CC)	100V à 240V	Elementech	AU10505050

## Configuration requise

### Configuration et besoins généraux

- Lecteur CD/DVD-ROM (pour installer les logiciels)
- Affichage couleur avec capacité de sortie 24 bits
- 512 Mo de RAM

### PC et compatibles

- Pentium IV ou plus avec USB Hi-Speed (USB 2.0)
- Microsoft Windows XP / 7 / 8

### Macintosh

- Ordinateur Mac à base Intel avec port USB intégré
- Mac OS X 10.6 ou plus

### Important

Les spécifications, les logiciels et le matériel inclus sont sujets à des modifications sans préavis.

## Déclaration de conformité FCC

Cet équipement (modèle : MRS-2400U2C) a été testé et a reconnu conforme aux normes applicables au matériel informatique de classe B, conformément à l'article 15 des réglementations de la FCC. Ces normes visent à fournir aux installations résidentes une protection raisonnable contre les interférences. Cet appareil génère, utilise, et peut diffuser des signaux radioélectriques, et, s'il n'est pas installé et utilisé conformément au manuel d'instruction, peut causer des interférences nuisibles aux communications radio. Cependant, il n'est pas garanti que des interférences ne se produiront pas dans des installations particulières. Si cet équipement cause des interférences nuisibles à la réception radio ou de télévision, qui peuvent être déterminées en allumant puis éteignant l'appareil, l'utilisateur est encouragé à essayer de corriger les interférences avec l'une des mesures suivantes :

- Réorienter ou changer l'antenne de réception de place.
- Augmenter la distance entre l'appareil et le récepteur.
- Brancher l'appareil à une prise appartenant à un circuit différent de celui du récepteur.
- Consulter le fournisseur ou un technicien de radio/télévision expérimenté.

**Remarque :** *Un câble d'interface USB Hi-Speed avec un noyau en ferrite installé sur l'extrémité du connecteur du scanner doit être utilisé avec cet appareil.*

**Attention :** Les changements ou les modifications non expressément approuvées par le fabricant de ce périphérique peuvent faire perdre à l'utilisateur son droit d'opérer l'appareil.

Ce périphérique se conforme à la partie 15 des règlements FCC. L'opération est sujette à deux conditions : (1) ce périphérique ne peut pas causer d'interférence nuisible, et (2) ce périphérique doit accepter toutes interférences reçues, y compris celles qui peuvent causer un fonctionnement non désiré