

補充說明

ScanMaker i2400 功能特點、實作演練，以及其他資訊



了解您的 ScanMaker i2400

全友 ScanMaker i2400 是一台全新設計的掃描器，橫式猶如筆記型電腦一班的掀蓋式的新穎造型，改變您對掃描器的刻板印象，ScanMaker i2400 輕薄靈巧的體積，也為掃描器業界帶來一股嶄新的氣象。

同時，ScanMaker i2400 具備了許多卓越的功能，如 2400 x 4800 dpi 的光學解析度無須暖機即可使用的 LED 光源、以及 8 秒即可完成一張 300 dpi 快速掃描能力；右方按鍵面板還具備有 6 個快捷按鍵及一個電源開關，能夠讓您快速的啟動並使用最常用到的掃描功能。

目錄

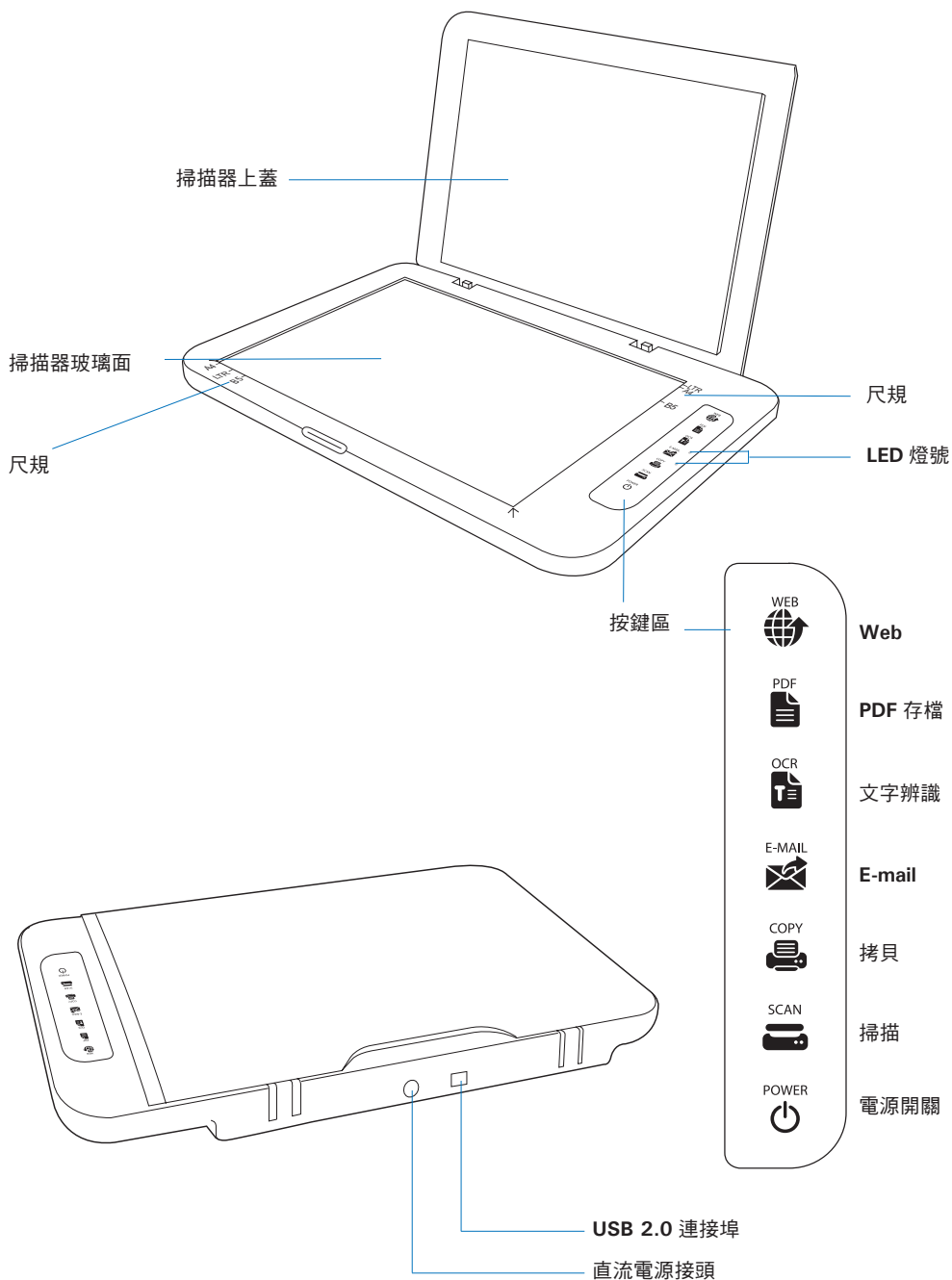
了解您的 ScanMaker i2400.....	1	B. 掃描相片 (2)	7
ScanMaker i2400 功能特點.....	2	C. 掃描相片 (3)	9
掃描器概觀	3	Mac 使用者與 ScanPotter 軟體	11
快捷掃描按鍵的操作	4	A. 掃描相片	11
掃描實作演練	5	掃描器規格	13
PC 使用者與 ScanWizard EZ 軟體	5	系統需求	14
A. 掃描相片 (1)	6		

ScanMaker i2400 功能特點

ScanMaker i2400 具有許多重要的特點，包含下列項目：


- **簡明新穎的造型：**嶄新的外觀設計，**ScanMaker i2400** 不但具有優秀的內部功能，更可立即張顯您非凡的品味；輕巧的重量與超薄的體機，讓 **ScanMaker i2400** 適合任何一種工作環境。此外，**ScanMaker i2400** 仍具有卓越的掃描功能，能輕鬆卻精準的達成您每一項需求。
- **USB 連接供電：****ScanMaker i2400** 採用隨插即用的 **USB 2.0** 連接埠，僅需一條 **USB** 訊號線即可透過電腦供應電源，無需外接任何電源線或是變壓器。透過 **USB 2.0** 連接埠的直接供電，**ScanMaker i2400** 不僅消耗的電力較小，亦無需複雜的設定，讓您輕易上手使用。
- **節能穩定 LED 光源：**採用 **LED** 光源，開機不需暖機就能馬上進行掃描，亦能縮短將掃描器從待機狀態下重新起動的時間，有效達成省電及省時的目的。溫和且穩定的光源，亦不需要特別的維護，影像品質不會因長時間的掃描而耗損，真正確保每次掃描的影像品質。
- **6 個快捷掃描按鍵：**掃描器的右方按鍵區上具有 **6** 個快捷掃描按鍵，能夠讓您快速的啟動並使用最常用到的掃描功能。您只要簡單的壓一下這些按鍵，就會執行按鍵相對應的工作。這 **6** 個快捷掃描按鍵的功能分別是「**Web**」、「**PDF 存檔**」、「**文字辨識**」、「**E-mail**」、「**掃描**」和「**拷貝**」。
- **全友 ScanWizard EZ 掃描軟體（PC）：****ScanWizard EZ** 是全友專為在 **PC** 環境下使用的掃描器設計的操控軟體，它具有標準、進階與專業等 **3** 個獨特的操作模式面板，讓初學者或是專業人士，都能快速上手、輕鬆使用。
- **全友 ScanPotter 軟體 (Mac)：****ScanPotter** 是全友專為在 **Mac** 環境下使用的掃描器設計的操控軟體，它具有獨特、清晰的操作模式面板，讓使用者能快速上手、輕鬆使用。

掃描器概觀



快捷掃描按鍵的操作

掃描器上的快捷掃描按鍵，能夠讓您快速的執行最常用到的掃描作業，例如掃描存檔、掃描並列印等功能。只要按下快捷掃描按鍵，您就能夠快速的啟動其對應的掃描功能。

這些具有不同功能的按鍵，需使用 Windows 系統下的 **全友掃描器設定 (Microtek Scanner Configuration/MSK)** 程式 或 Mac 系統下的 **ScanPotter** 軟體，來進行按鍵功能的個別掃描參數設定。舉例來說，您可以設定當您按下「拷貝 /Copy」按鍵時，每次掃描後要輸出列印幾份。啟動 **全友掃描器設定 (MSK)** 程式前，必須先關閉 **ScanWizard EZ** 軟體，然後在桌面上點兩下該程式的圖示 () 來啟動它。

注意：當您的作業系統為 Windows 時，您必須先關閉 **ScanWizard EZ** 軟體才能使用快捷掃描按鍵；但如果您的作業系統為 Mac OS X 時，您必須先開啟 **ScanPotter** 軟體才能使用快捷掃描按鍵。

ScanMaker i2400 掃描器具有 6 個快捷掃描按鍵，能夠讓您快速的啟動並使用最常用到的掃描功能。只要簡單的壓一下掃描器上的這些按鍵，就會啟動掃描器、執行相對應的工作。這 6 個快捷掃描按鍵分別是：

1. **掃描**：截取影像進行掃描，並將掃描後的影像資料自動存檔，或是再傳送到其他的應用程式以進行後續的處理。
2. **拷貝**：掃描後將影像資料自動傳送到印表機列印出來，將您的掃描器與印表機結合成一個經濟、便利的拷貝機台，只要簡單的設定好拷貝份數即可。

如何使用 拷貝 按鍵進行文件掃描列印：

- 將稿件置放於掃描器玻璃面上。
- 按一下拷貝按鍵開始進行掃描，掃描存檔後會將影像資料自動傳送到印表機列印出來。
- 更換稿件，將下一張稿件置放於掃描器玻璃面上，再按下拷貝按鍵。如同操作影印機一般，一張接一張的掃描列印不用間斷，直到完成全部的拷貝作業。

3. **Email**：將掃描後的影像資料以附件的方式傳送到您所使用的 Email 軟體。
4. **文字辨識**：將文字影像掃描進來並進行辨識轉換成為可編輯的文字格式。節省您在文書編輯軟體中重新打字輸入的時間。
5. **PDF 存檔**：截取掃描後的影像資料，將其儲存為 Adobe PDF 格式 (Adobe Portable Document Format) 的檔案，之後您即可以使用 Adobe Acrobat 軟體來檢視閱讀。
6. **Web**：截取影像進行掃描，並做自定網站的連結，以便後續影像手動上傳分享。

掃描實作演練

接下來的幾頁提供不同條件狀況下 ScanMaker i2400 的掃描實作演練，包含下列情形：

PC 使用者與 ScanWizard EZ 軟體：

- 掃描相片（1）：此實作演練可以當作您的第一次掃描，以讓您熟悉掃描作業的基礎；此實作演練將教導您如何使用 ScanWizard EZ 中的 **簡易模式**（EZ Mode）。
- 掃描相片（2）：此實作演練類似於上述的操作流程，只是改換成使用 ScanWizard EZ 中的 **進階模式**（Advanced Mode）。
- 掃描相片（3）：此實作演練類說明，如何使用 ScanWizard EZ 的 **專業模式**（Professional Mode），掃描相片的詳細步驟。

Mac 使用者與 ScanPotter 軟體：

- 掃描相片：此實作演練說明相片掃描時的詳細步驟。

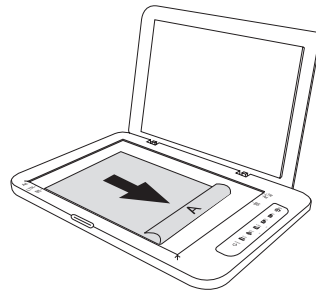
PC 使用者與 ScanWizard EZ 軟體

A. 掃描相片 (1)

此實作演練將教導您如何使用 ScanWizard EZ 中的 **簡易模式 (EZ Mode)**

1. 掀起掃描器上蓋，將待掃描面面向下方，頂端朝向掃描器玻璃面的右方，靠近指示尺規，居中放置。

注意：為了使掃描器能自動精準的裁切稿件，請確認掃描器上蓋已完全蓋合。



2. 點選電腦桌面程式圖示啟動 ScanWizard EZ 驅動程式。

如果 ScanWizard EZ 程式是第一次被啟動，**簡易模式 (EZ Mode)** 的操作面板將會出現在螢幕上。



3. 在簡易模式 (EZ Mode) 的操作面板上按下**掃描 (Scan)** 鍵進行掃描。

ScanWizard EZ 將會先偵測掃描器玻璃面上是否有稿件，接著自動校準掃描器，裁切掃描稿件至最適尺寸，最後套用程式設定至掃描稿件；當掃描完成後，掃描的稿件將被儲存於檔案中並傳送到指定的位置。



B. 掃描相片 (2)

此實作演練將教導您如何使用 ScanWizard EZ 中的 **進階模式 (Advanced Mode)**。

1. 請參照「掃描相片 (1)」章節中的說明，將照片置放於掃描器玻璃面上。

2. 點選電腦桌面程式圖示 () 啟動 ScanWizard EZ 驅動程式。

如果 ScanWizard EZ 程式是第一次被啟動，簡易模式〈EZ Mode〉的操作面板將會出現在螢幕上。

3. 在簡易模式的操作面板上按下 **進階模式 (Advanced Mode)** () 的按鈕，將簡易模式的操作面板轉換成進階模式的操作面板。


4. 按下 **喜好參數 (Preference)** () 按鈕來展開喜好參數的設定視窗，在掃描模式的子選單中，選擇 **反射稿 (Reflective)** 作為您的掃描稿件種類選項。

5. 如有需要的話，請一併在喜好參數的設定視窗內，設定其它關於輸出檔案的選項。


a) 在掃描模式的子選單中，選擇 **速度、品質** 或 **最佳品質** 作為您想要的掃描品質。

b) 在輸出的子選單中，選擇您想要用來開啓輸出影像的應用軟體。

c) 在儲存子選單中，選擇輸出影像的存檔位置、檔案名稱與檔案格式。

6. 按一下 **瀏覽 (Preview)** () 按鈕，掃描器會進行快速的瀏覽掃描後，將預覽影像會顯示於預覽視窗中。

7. 當預覽影像出現在預覽視窗中後，您能拖曳選框的四個角落或四個邊框來調整並框選掃描範圍，浮動虛線框起來的區域就是最後的掃描範圍。

8. 按一下 **選擇 (Select)** () 按鈕，啟動 9 種影像效果的預覽圖像及其相關的掃描設定。

9. 根據您想要使用掃描影像的目的，設定各項的掃描設定。

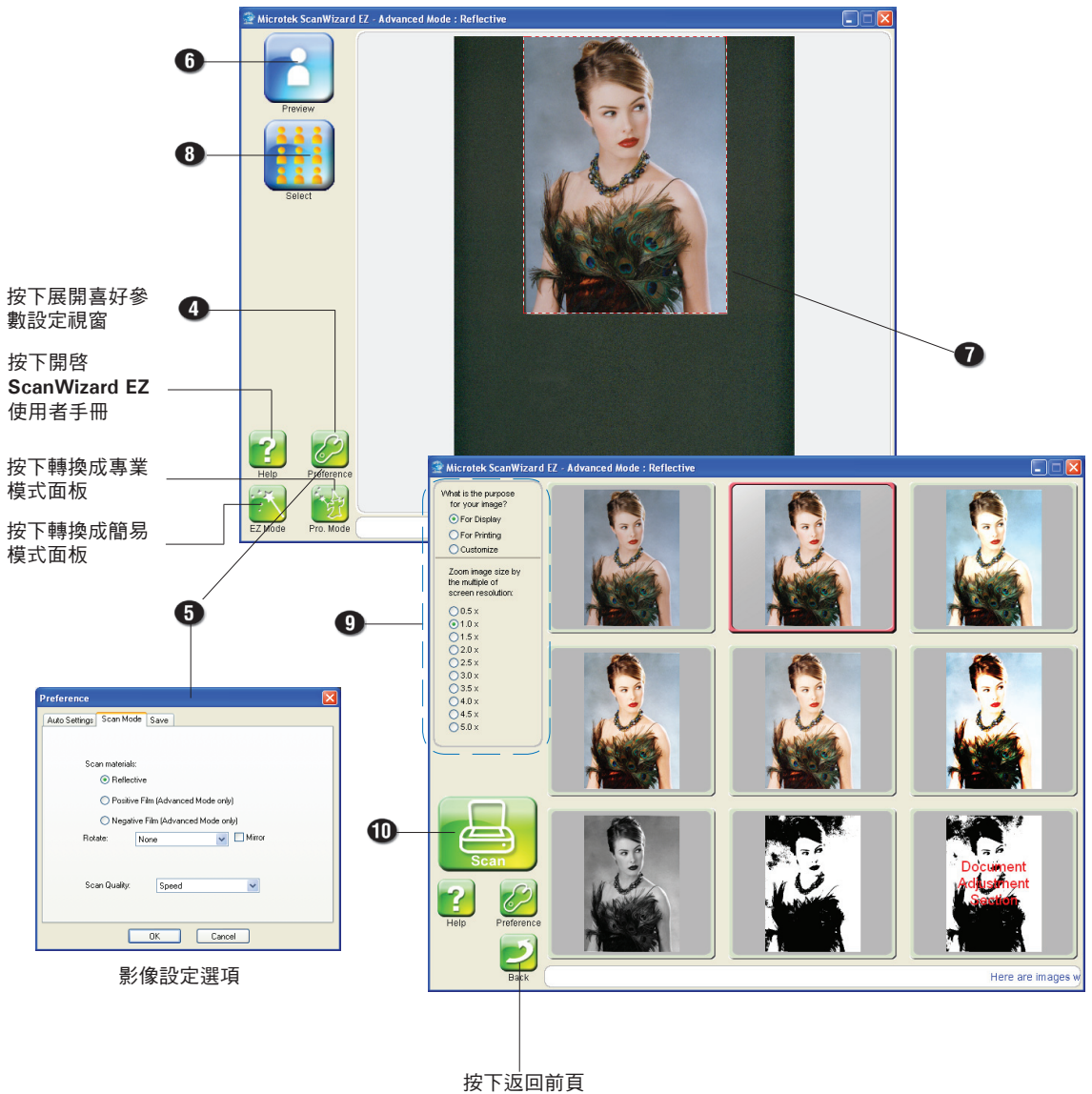
— 根據螢幕觀看影像的需求，設定影像觀看尺寸。

— 根據印刷輸出影像的需求，設定影像的輸出尺寸與解析度。

— 自訂解析度。


10. 點選您想要的影像效果的預覽圖像後，按下 **掃描 (Scan)** 按鈕開始掃描。

ScanWizard EZ 將會先校準掃描器，然後自動套用程式設定至掃描稿件；當掃描完成後，掃描的稿件將被儲存於檔案中並傳送到指定的位置，或是您也可以選定的應用軟體中開啓掃描的稿件。



C. 掃描相片 (3)

此實作演練將教導您如何使用 ScanWizard EZ 中的 **專業模式 (Professional Mode)**。


1. 請參照「掃描相片 (1)」章節中的說明，將照片置放於掃描器玻璃面上。
2. 點選電腦桌面程式圖示 () 啟動 ScanWizard EZ 驅動程式。

如果 ScanWizard EZ 程式是第一次被啟動，簡易模式 (EZ Mode) 的操作面板將會出現在螢幕上。

3. 在簡易模式的操作面板上按下 **專業模式 (Professional Mode)** () 的按鈕，將簡易模式的操作面板轉換成專業模式的操作面板。

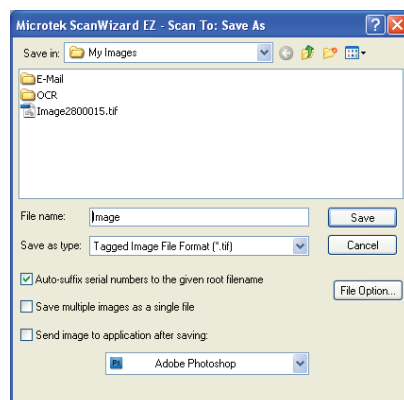
當專業模式第一次被啟動時，預覽視窗、設定視窗、與掃描工作佇列視窗會同時出現在螢幕上。

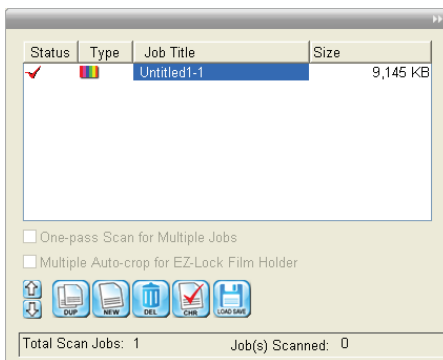
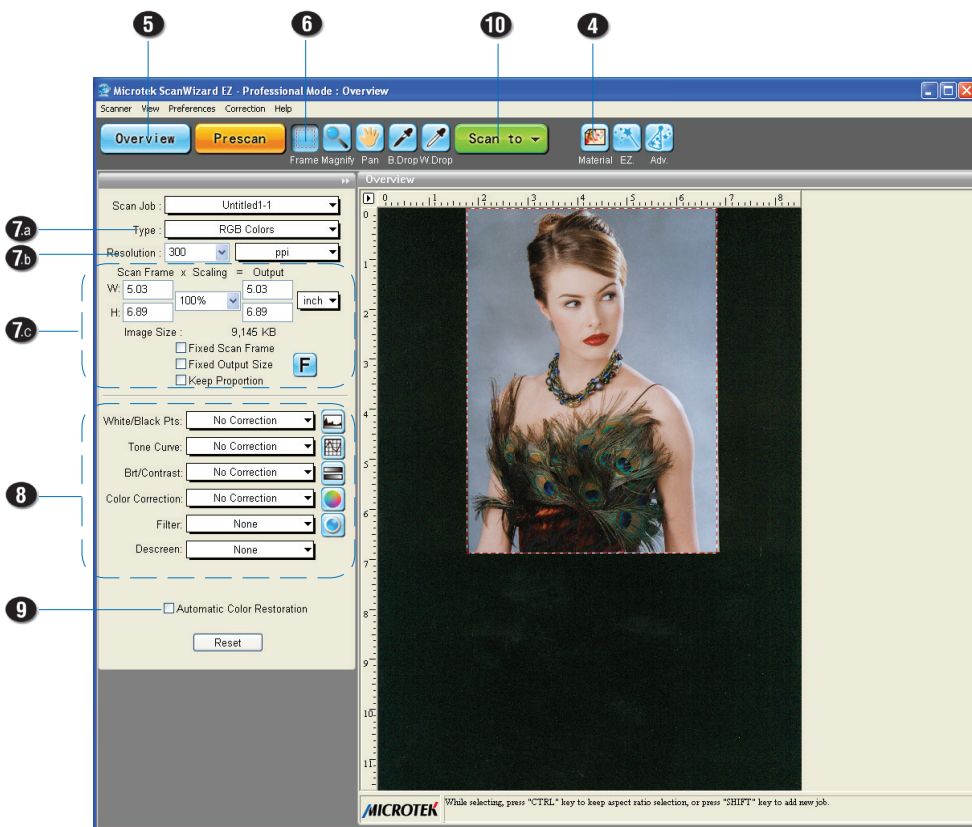
4. 在專業模式的預覽視窗中，點選 **稿件種類** 按鈕，選擇 **反射稿 (Reflective)** 作為您的掃描稿件種類選擇。


 - ✓ Reflective
 - Positive Film
 - Negative Film
5. 按一下 **瀏覽 (Overview)** 按鈕，掃描器會進行快速的瀏覽掃描後，將預覽影像會顯示於預覽視窗中。
6. 點選預覽視窗上方的 **選框** 工具，拖曳選框的四個角落或四個邊框來調整並框選掃描範圍，浮動虛線框起來的區域就是最後的掃描範圍。
7. 依據您的需求，在 **設定視窗** 中設定好您所需要的掃描參數。
 - a) 在影像類型的選單中，根據您的需求選擇色彩模式。
 - b) 在解析度的欄位中，設定好適當的輸出解析度。
 - c) 如果有需要的話，自行調整掃描範圍選框的相關設定。
8. 如果有需要的話，利用進階影像增強工具來調整影像的品質。
9. 如果您的相片色彩已經褪色，需要進行色彩回復處理，則請勾選設定視窗底部的 **自動色彩回復 (Automatic Color Restoration)** 選項。

10. 按一下 **掃描至 (Scan to)** 按鈕來開始掃描。

當 **掃描至：儲存為** 的對話視窗出現在螢幕上時，在對話視窗中設定好檔案夾位置、檔案名稱與檔案格式的設定值後，按下 **儲存** 按鈕，稿件影像將會在掃描後儲存至您指定的位置。

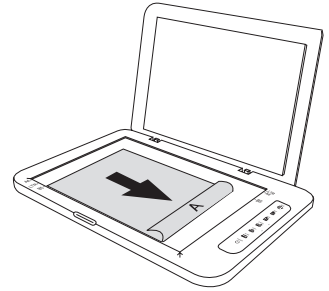




掃描相片

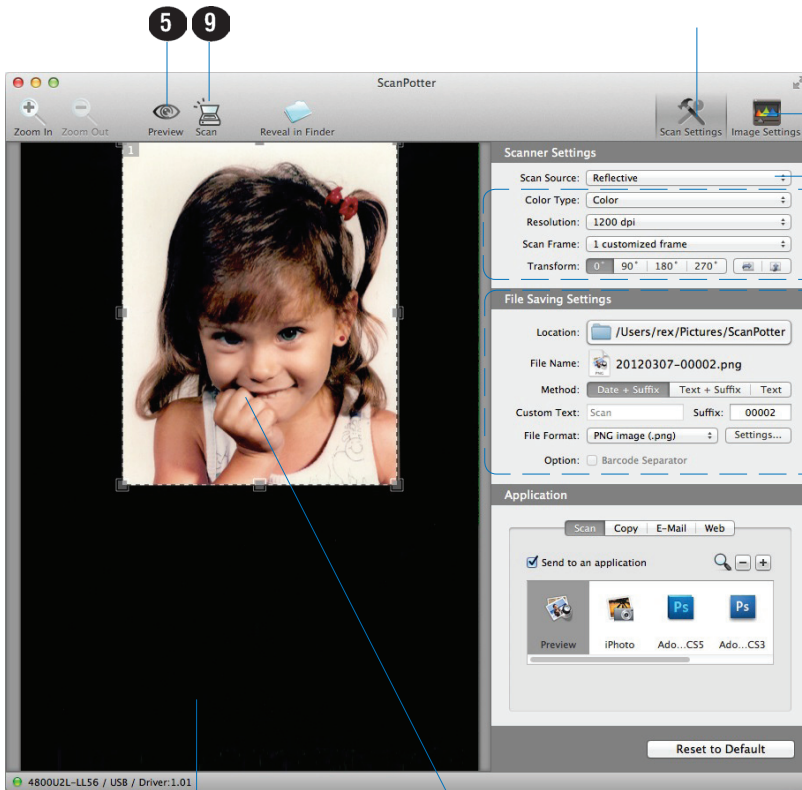
1. 掀起掃描器上蓋，將待掃描面面向下方，頂端朝向掃描器玻璃面的右方，靠近指示尺規，居中放置。

注意：為了使掃描器能自動精準的裁切稿件，請確認掃描器上蓋已完全蓋合。



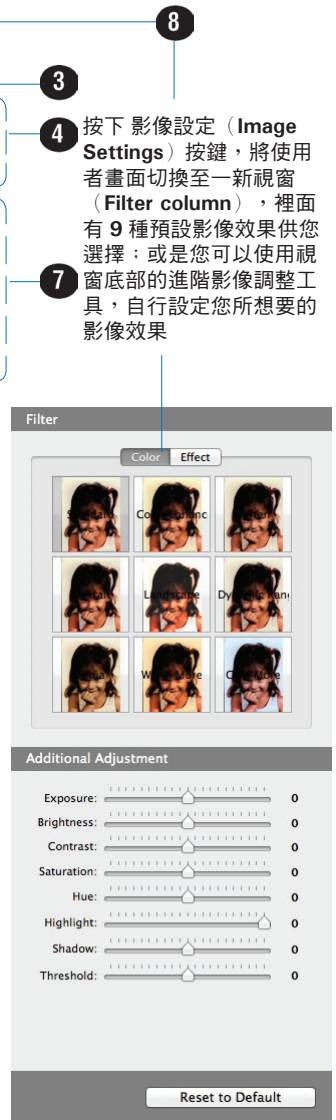
2. 點選 **ScanPotter** 圖示，以獨立操作的方式啟動 **ScanPotter** 掃描軟體；或是透過影像編輯軟體資料匣內，呼叫掃描器驅動軟體。
3. 在 **掃描來源 (Scan Source)** 選項中，請選擇 **反射稿 (Reflective)**。
4. 在 **掃描器設定 (Scanner Settings)** 欄位中設定好您所需要的掃描參數。
 - a) 根據您的使用需求，從 **色彩種類 (Color Type)** 下拉式選單中選擇掃描類型：
 - 掃描彩色影像時請選擇 **彩色 (Color)**
 - 掃描灰階影像時請選擇 **灰階 (Grayscale)**
 - 掃描黑白影像時請選擇 **黑白 (Black & White)**
 - b) 從 **解析度 (Resolution)** 下拉式選單中設定掃描輸出時的解析度。
 - c) 在 **選框 (Scan Frame)** 下拉式選單中選擇 **自動偵測 (Auto Detection)** 或是您想要的預覽影像的尺寸。
5. 按一下 **瀏覽 (Preview)** 按鈕，掃描器進行快速的瀏覽掃描後，預覽影像會顯示於預覽視窗中。
6. 浮動虛線框起來的區域就是實際的掃描範圍，如果有需要的話，請拖曳選框的角落或邊框上的方點來調整掃描選框，決定最後的掃描範圍。
7. 如果有需要的話，請用 **檔案儲存設定 (File Saving Settings)** 選項來調整儲存檔案的相關設定。
8. 如果有需要的話，請按下視窗上的 **影像設定 (Image Settings)** 按鈕，將操作視窗切換至影像設定視窗中，您可以直解選程式裡已幫您設定好的一些影像效果，或是利用影像設定視窗中的影像增強工具來調整影像的品質。
9. 按一下 **Scan** 按鈕開始進行掃描。

按下 掃描器設定 (Scanner Settings) 按鍵，
將使用者畫面切換回預設的開機畫面



預覽視窗

掃描範圍 (以虛線
的方式顯示)



掃描器規格

商品名稱	ScanMaker i2400
產品型號	MRS-2400U2C
掃描稿件	彩色或黑白的反射稿
光源	發光二極管〈LED〉
掃描方式	單次掃描；48-bit 彩色；16-bit 灰階；1-bit 黑白
掃描範圍	216 x 297 公厘 / 8.5 x 11.7 英寸
掃描速度	300 dpi，A4 紙張，彩色時，8 秒
光學解析度	水平 2400 dpi，垂直 4800 dpi
掃描器介面	高速 USB 2.0 介面（通用序列埠）
體積（長 x 寬 x 高）	410 x 275 x 40 公厘 / 16.14 x 10.83 x 1.57 英寸
重量	1.7 公斤 / 3.74 磅；
電源供給：	掃描器無連結電源變壓器：5V, 630mA 掃描器連結電源變壓器： AC 100-240 V, 50/60 Hz (5V, 1A)
消耗功率：	最大 5 瓦特
操作環境	攝氏 10 到 40 度 / 華氏 50 到 105 度 相對濕度：20% 到 80%
製造號碼	請參考產品條碼序號
製造年份	產品條碼序號左邊第二碼為製造年份，如為 A 即為 2010 年製造，如為 B 即為 2011 年製造，以此類推
製造產地	中國
廠商名稱	全友電腦股份有限公司
廠商地址	新竹市科學工業園區工業東三路 6 號
廠商電話	(03) 5772155

注意：

全友電腦保留變更掃描器配件、搭配軟體、硬體規格以及軟體功能的權利，實際以出貨時的產品為準；本文件之說明僅供參考，如有更新恕不另行通知。

系統需求

- 光碟機（用來安裝驅動程式）
- 彩色顯示器以及全彩顯示卡
- 512 MB 或以上的記憶體

PC

- Pentium IV 以上等級，具有高速 USB 2.0 連接埠的電腦
- Windows XP / 7 / 8 作業系統

Macintosh

- 內建有 USB 連接埠、並以 Intel 為核心處理器的 Mac 電腦
- Mac OS X 10.6 或以上作業系統