

# 補充說明

ScanMaker i280 功能特點、實作演練，以及其他資訊



## 了解您的 ScanMaker i280

全友 ScanMaker i280 是一台高效能多功能的掃描器，具備有 4800 x 9600 dpi 的光學解析度與 48 位元的高色彩解析能力，以及 8.5" x 11.7" 的反射稿掃描面積。此外，前方面板還具備有 7 個快捷掃描按鍵，能夠讓您快速的啟動並使用最常用到的掃描功能。選購配件 LightLid 35 III 掃描裝置，讓您能輕鬆的掃描 35mm 幻燈片與長條狀底片。ColorRescue™ 色彩回復技術，還可將褪色的相片或底片儘可能的回復成原本生動、鮮豔的色彩。

## 目錄

了解您的 ScanMaker i280.....	1	掃描實作演練.....	10
ScanMaker i280 功能特點.....	2	PC 使用者與 ScanWizard EZ.....	10
掃描器概觀.....	3	A. 掃描相片 (1).....	11
快捷掃描按鍵操作.....	4	B. 掃描相片 (2).....	12
置放掃描稿件.....	6	C. 掃描相片 (3).....	14
置放反射稿.....	6	D. 掃描底片 (1).....	16
置放透射稿.....	6	E. 掃描底片 (2).....	18
使用 LightLid 35 III 透射稿掃描裝置.....	7	Mac 使用者與 ScanPotter.....	20
步驟一：安裝 LightLid 35 III.....	7	A. 掃描相片.....	20
步驟二：置放底片.....	8	B. 掃描底片.....	22
步驟三：置放 LightLid 35 III.....	9	掃描器規格.....	24
		系統需求.....	25

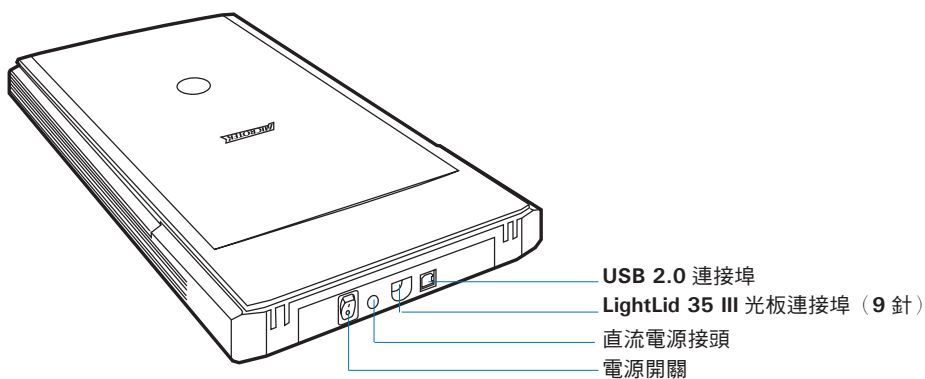
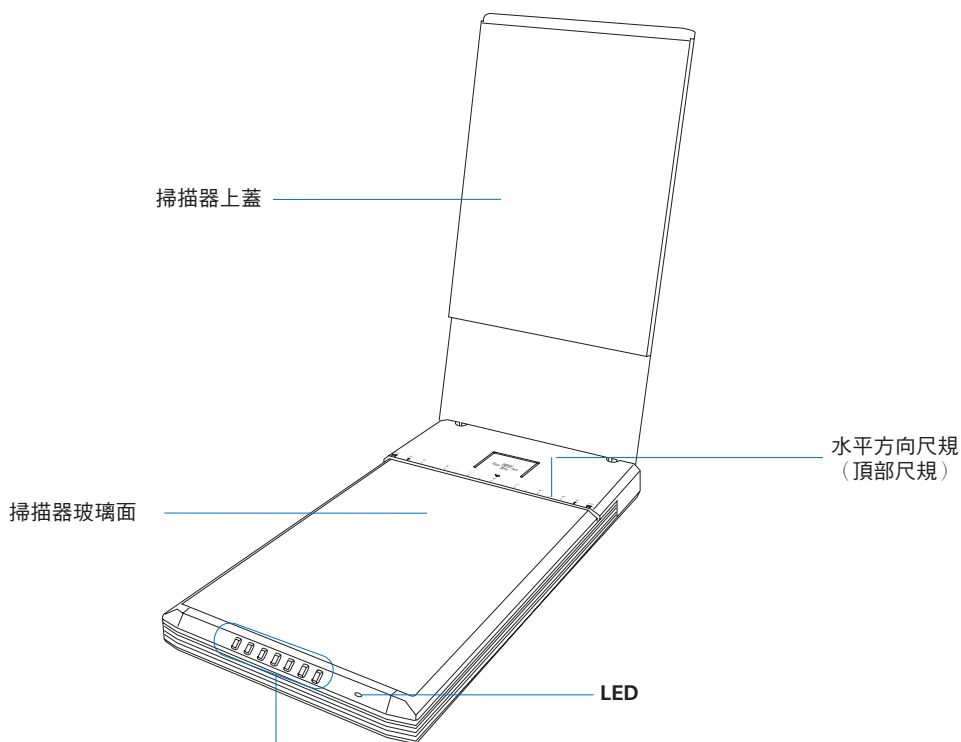
## ScanMaker i280 功能特點

ScanMaker i280 具有許多重要的特點，包含下列項目：

- 節能穩定 LED 光源：採用 LED 光源，開機不需暖機就能馬上進行掃描，亦能縮短將掃描器從待機狀態下重新起動的時間，有效達成省電及省時的目的。溫和且穩定的光源，亦不需要特別的維護，影像品質不會因長時間的掃描而耗損，真正確保每次掃描的影像品質。
- 全友專屬的色彩回復技術（ColoRescue™）：色彩回復技術（ColoRescue™）可以用來處理褪色的相片或底片，在掃描之後，儘可能的將影像的色調回復成原本的光彩與亮度，成為更鮮明的影像。色彩回復技術（ColoRescue™）的單一點擊勾選即可自動進行色彩回復處理的程序，操作簡單易用。
- 7 個快捷掃描按鍵：掃描器的前方面板上具有 7 個掃描按鈕，能夠讓您快速的啟動並使用最常用到的掃描功能。您只要簡單的壓一下這些按鈕，就會執行按鈕相對應的工作。這 7 個按鈕的功能分別是「取消／設定」、「掃描」、「拷貝」、「E-mail」、「文字辨識」、「PDF 存檔」和「自定」。
- 全友 ScanWizard EZ 掃描軟體（PC）：ScanWizard EZ 是全友專為在 PC 環境下使用的掃描器設計的操控軟體，它具有標準、進階與專業等 3 個獨特的操作模式面板，讓初學者或是專業人士，都能快速上手、輕鬆使用。
- 全友 ScanPotter 軟體 (Mac)：ScanPotter 是全友專為在 Mac 環境下使用的掃描器設計的操控軟體，它具有獨特、清晰的操作模式面板，讓使用者能快速上手、輕鬆使用。
- 選購配件 LightLid 35 III\*：此 LightLid 35 III 掃描裝置讓您能輕鬆的掃描 35mm 的幻燈片與底片。

\* 依據您購買的掃描器包裝配件，LightLid 35 III 可為標準或選購配件。


## 掃描器概觀



## 快捷掃描按鍵操作

掃描器上的快捷掃描按鍵，能夠讓您快速的執行最常用到的掃描作業，例如掃描存檔、掃描並列印等功能。只要按下快捷掃描按鍵，您就能夠快速的啟動其對應的掃描功能。

這些具有不同功能的按鍵，需使用 Windows 系統下的 **全友掃描器設定**

(Microtek Scanner Configuration/MSC) 程式 或 Mac 系統下的 ScanPotter 軟體，來進行按鍵功能的個別掃描參數設定。舉例來說，您可以設定當您按下「拷貝 /Copy」按鍵時，每次掃描後要輸出列印幾份。啟動 **全友掃描器設定 (MSC)** 程式前，必須先關閉 ScanWizard EZ 軟體，然後在桌面上點兩下該程式的圖示 (  ) 來啟動它。

注意：當您的作業系統為 Windows 時，您必須先關閉 ScanWizard EZ 軟體才能使用快捷掃描按鍵；但如果您的作業系統為 Mac OS X 時，您必須先開啟 ScanPotter 軟體才能使用快捷掃描按鍵。

ScanMaker i280 掃描器具有 7 個快捷掃描按鍵，能夠讓您快速的啟動並使用最常用到的一些功能；只要簡單的按一下這些按鍵，掃描器就會執行相對應的工作。這 7 個快捷掃描按鍵分別是：

1. **取消／設定**：進行掃描時按此鍵可以取消掃描作業；未進行掃描時按此鍵可以啟動「全友掃描器設置」程式進行按鍵功能設定。
2. **掃描**：掃描影像並將掃描後的影像資料自動存檔，或是再傳送到其他的應用程式以進行後續的處理。
3. **拷貝**：掃描後將影像資料自動傳送到印表機列印出來，將您的掃描器與印表機結合成一個經濟、便利的拷貝機台，只要簡單的設定好拷貝份數即可。

如何使用 拷貝 按鍵進行文件掃描列印：

- － 將稿件置放於掃描器玻璃面上。
  - － 按一下拷貝按鍵開始進行掃描，掃描存檔後會將影像資料自動傳送到印表機列印出來。
  - － 更換稿件，將下一張稿件置放於掃描器玻璃面上，再按下拷貝按鍵。如同操作影印機一般，一張接一張的掃描列印不用間斷，直到完成全部的拷貝作業。
4. **E-mail**：掃描後將影像資料以附件的方式傳送到您所使用的 Email 軟體。
  5. **文字辨識**：將文字影像掃描進來並進行辨識轉換成為可編輯的文字格式。節省您在文書編輯軟體中重新打字輸入的時間。
  6. **PDF 存檔**：掃描後將影像資料儲存為 Adobe PDF 格式 (Adobe Portable Document Format) 的檔案，之後您即可以使用 Adobe Acrobat 軟體來檢視閱讀。

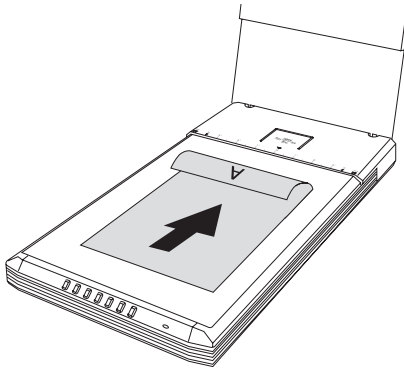
7. **自定**：根據個別的需求，設定此鍵用來執行四個主要常用的功能：

- **省電功能**：點亮或熄滅掃描器光源，省電並延長燈管壽命。
- **掃描**：不同於前面的掃描按鍵的參數設定，當您需要以不同的掃描參數進行掃描時，您可以設定此鍵作為第二個掃描按鍵。
- **傳真**：啟動您預先安裝好的傳真軟體。
- **啟動應用程式**：設定成您常用的應用程式，按一下即可啟動。

## 置放掃描稿件

### 置放反射稿

要掃描反射稿件，如相片、印刷品時，將稿件放在掃描器玻璃面上。將稿件頂端朝向掃描器玻璃面的後方，待掃描面面向下方，置放在靠近指示尺規放置。

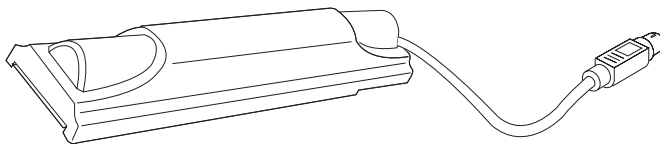


### 置放透射稿

要掃描透射稿件時，請使用 LightLid 35 III 掃描裝置。LightLid 35 III 掃描裝置是專為掃描如 35mm 幻燈片或底片而設計的，它一次可裝載 4 張幻燈片或 1 條 5 格的底片。

全友建議您，用 LightLid 35 III 掃描裝置掃描後的影像，只適用於在螢幕上觀看，不要對其解析度抱有太多的期待；如果您需要擁有高解析度影像重製能力的掃描器，我們推薦您應重新購入專業的影像掃描器。

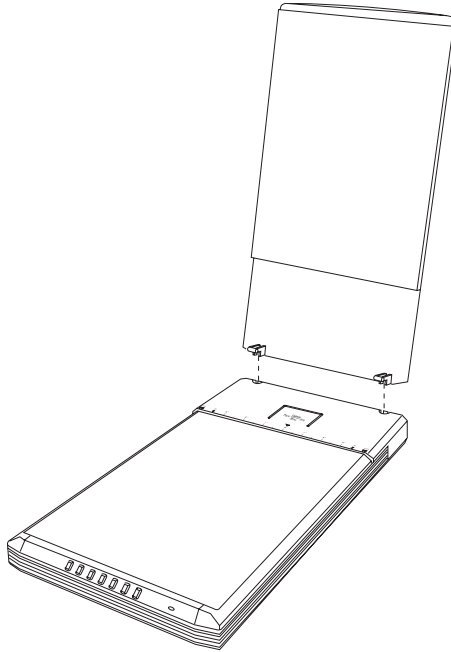
掃描底片前，請參照「使用 LightLid 35 III 透射稿掃描裝置」的章節內容安裝 LightLid 35 III、置放底片、及置放 LightLid 35 III。



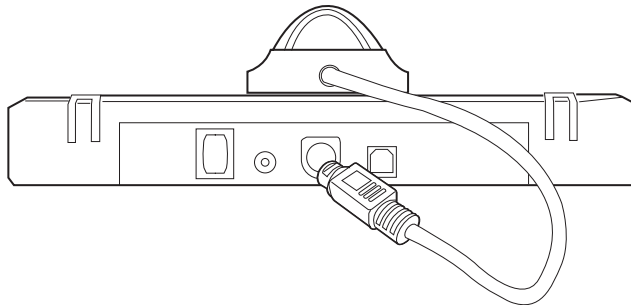
## 使用 LightLid 35 III 透射稿掃描裝置

### 步驟一：安裝 LightLid 35 III

1. 拆開 LightLid 35 III 透射稿掃描裝置的包裝。
2. 移除掃描器的上蓋。



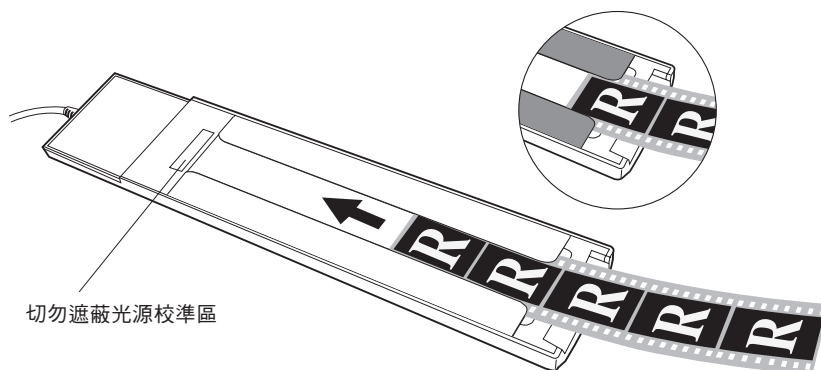
3. 確認掃描器在電源關閉的狀況下，將 LightLid 35 III 的 9 針訊號連接端子，接到掃描器後方的連接埠上。



## 步驟二：置入底片

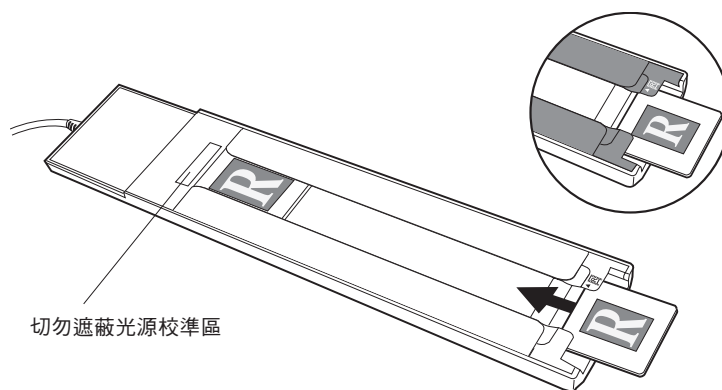
### 安裝底片

- 將 LightLid 35 III 翻轉過來，沿著 LightLid 35 III 上層特別設計的凹槽，將底片正面朝上推到定位。



### 安裝幻燈片

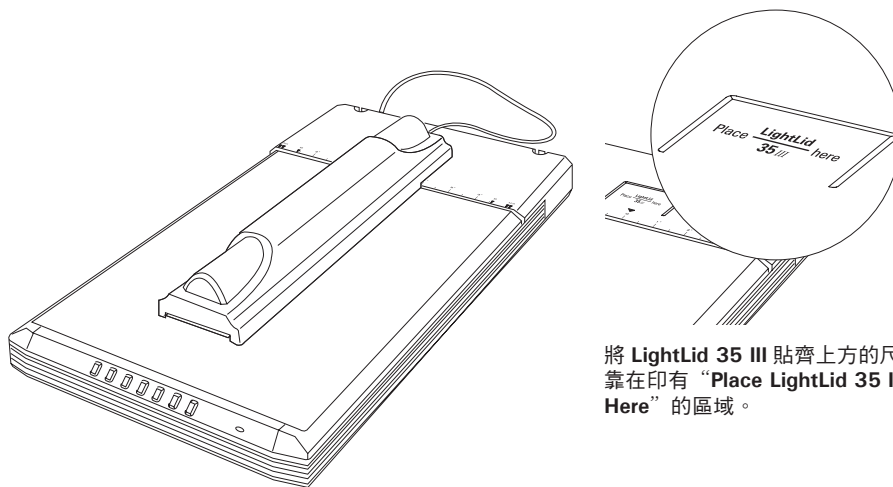
- 將 LightLid 35 III 翻轉過來，沿著 LightLid 35 III 下層特別設計的凹槽，將幻燈片正面朝上推到定位。





### 步驟三：置放 LightLid 35 III

將 LightLid 35 III 左右居中，垂直置放在掃描器玻璃面上，貼齊上方的尺規。



將 LightLid 35 III 貼齊上方的尺規，  
靠在印有“Place LightLid 35 III  
Here”的區域。

## 掃描實作演練

接下來的幾頁提供不同條件狀況下 ScanMaker i280 的掃描實作演練，包含下列情形：

PC 使用者與 ScanWizard EZ 軟體：

- 掃描相片（1）：此實作演練可以當作您的第一次掃描，以讓您熟悉掃描作業的基礎；此實作演練將教導您如何使用 ScanWizard EZ 中的 **簡易模式（EZ Mode）**。
- 掃描相片（2）：此實作演練類似於上述的操作流程，只是改換成使用 ScanWizard EZ 中的 **進階模式（Advanced Mode）**。
- 掃描相片（3）：此實作演練類說明，如何使用 ScanWizard EZ 的 **專業模式（Professional Mode）**，掃描相片的詳細步驟。
- 掃描底片：此實作演練說明，如何使用 LightLid 35 III 掃描器裝置與 ScanWizard EZ 中的 **進階模式（Advanced Mode）** 或 **專業模式（Professional Mode）**，掃描底片的詳細步驟。

Mac 使用者與 ScanPotter 軟體：

- 掃描相片：此實作演練說明相片掃描時的詳細步驟。
- 掃描底片：此實作演練說明正片或負片掃描時的詳細步驟。

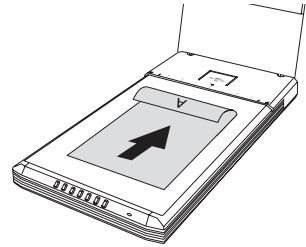
## PC 使用者與 ScanWizard EZ 軟體

### A. 掃描相片 (1)

此實作演練將教導您如何使用 ScanWizard EZ 中的 **簡易模式 (EZ Mode)**

1. 掀起掃描器上蓋，將待掃稿件朝向掃描器玻璃面的後方，待掃描面面向下方，置放在靠近指示尺規放置。

注意：為了使掃描器能自動精準的裁切稿件，請確認掃描器上蓋已完全蓋合。



2. 點選電腦桌面程式圖示啟動 ScanWizard EZ 驅動程式。

如果 ScanWizard EZ 程式是第一次被啟動，簡易模式 (EZ Mode) 的操作面板將會出現在螢幕上。




3. 在簡易模式 (EZ Mode) 的操作面板上按下掃描 (Scan) 鍵進行掃描。

ScanWizard EZ 將會先偵測掃描器玻璃面上是否有稿件，接著自動校準掃描器，裁切掃描稿件至最適尺寸，最後套用程式設定至掃描稿件；當掃描完成後，掃描的稿件將被儲存於檔案中並傳送到指定的位置。







## B. 掃描相片（2）

此實作演練將教導您如何使用 ScanWizard EZ 中的 **進階模式（Advanced Mode）**。

1. 請參照「掃描相片（1）」章節中的說明，將相片置放於掃描器玻璃面上。
2. 點選電腦桌面程式圖示（）啟動 ScanWizard EZ 驅動程式。

如果 ScanWizard EZ 程式是第一次被啟動，簡易模式〈EZ Mode〉的操作面板將會出現在螢幕上。


3. 在簡易模式的操作面板上按下 **進階模式（Advanced Mode）**  的按鈕，將簡易模式的操作面板轉換成進階模式的操作面板。
4. 按下 **喜好參數（Preference）**  按鈕來展開喜好參數的設定視窗，在掃描模式的子選單中，選擇 **反射稿（Reflective）** 作為您的掃描稿件種類選項。
5. 如有需要的話，請一併在喜好參數的設定視窗內，設定其它關於輸出檔案的選項。
  - a) 在掃描模式的子選單中，選擇 **速度、品質** 或 **最佳品質** 作為您想要的掃描品質。
  - b) 在輸出的子選單中，選擇您想要用來開啓輸出影像的應用軟體。
  - c) 在儲存子選單中，選擇輸出影像的存檔位置、檔案名稱與檔案格式。
6. 按一下 **瀏覽（Preview）**  按鈕，掃描器會進行快速的瀏覽掃描後，將預覽影像會顯示於預覽視窗中。
7. 當預覽影像出現在預覽視窗中後，您能拖曳選框的四個角落或四個邊框來調整並框選掃描範圍，浮動虛線框起來的區域就是最後的掃描範圍。
8. 按一下 **選擇（Select）**  按鈕，啟動 9 種影像效果的預覽圖像及其相關的掃描設定。
9. 根據您想要使用掃描影像的目的，設定各項的掃描設定。
  - 根據螢幕觀看影像的需求，設定影像觀看尺寸。
  - 根據印刷輸出影像的需求，設定影像的輸出尺寸與解析度。
  - 自訂解析度。
10. 點選您想要的影像效果的預覽圖像後，按下 **掃描（Scan）** 按鈕開始掃描。

ScanWizard EZ 將會先校準掃描器，然後自動套用程式設定至掃描稿件；當掃描完成後，掃描的稿件將被儲存於檔案中並傳送到指定的位置，或是您也可以選在選定的應用軟體中開啓掃描的稿件。




### C. 掃描相片 (3)

此實作演練將教導您如何使用 ScanWizard EZ 中的 **專業模式 (Professional Mode)**。

1. 請參照「掃描相片 (1)」章節中的說明，將相片置放於掃描器玻璃面上。
2. 點選電腦桌面程式圖示 (  ) 啟動 ScanWizard EZ 驅動程式。

如果 ScanWizard EZ 程式是第一次被啟動，簡易模式 (EZ Mode) 的操作面板將會出現在螢幕上。

3. 在簡易模式的操作面板上按下 **專業模式 (Professional Mode)** (  ) 的按鈕，將簡易模式的操作面板轉換成專業模式的操作面板。

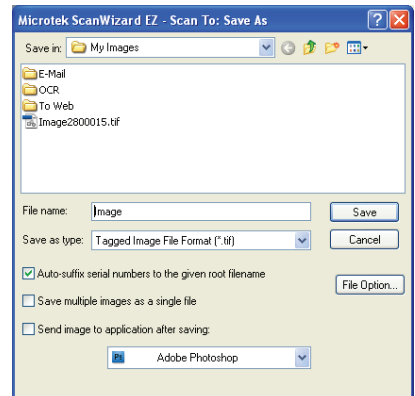
當專業模式第一次被啟動時，預覽視窗、設定視窗、資訊視窗與掃描工作佇列視窗會同時出現在螢幕上。

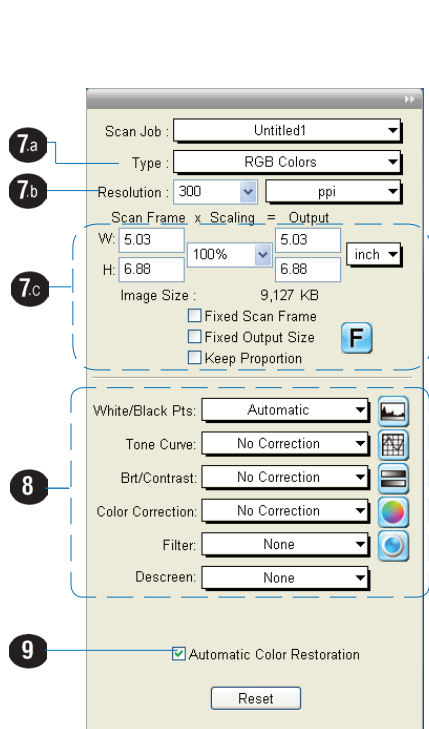
4. 在專業模式的預覽視窗中，點選 **稿件種類** 按鈕，選擇 **反射稿 (Reflective)** 作為您的掃描稿件種類選擇。



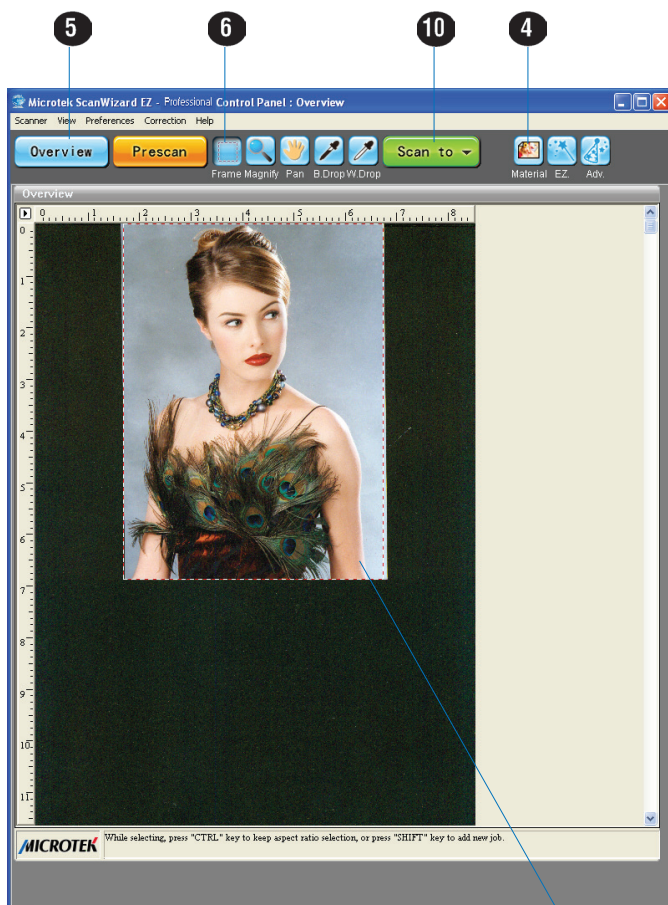
5. 按一下 **瀏覽 (Overview)** 按鈕，掃描器會進行快速的瀏覽掃描後，將預覽影像會顯示於預覽視窗中。
6. 點選預覽視窗上方的 **選框** 工具，拖曳選框的四個角落或四個邊框來調整並框選掃描範圍，浮動虛線框起來的區域就是最後的掃描範圍。
7. 依據您的需求，在 **設定視窗** 中設定好您所需要的掃描參數。
  - a) 在影像類型的選單中，根據您的需求選擇色彩模式。
  - b) 在解析度的欄位中，設定好適當的輸出解析度。
  - c) 如果有需要的話，自行調整掃描範圍選框的相關設定。
8. 如果有需要的話，利用進階影像增強工具來調整影像的品質。
9. 如果您的相片色彩已經褪色，需要進行色彩回復處理，則請勾選設定視窗底部的 **自動色彩回復 (Automatic Color Restoration)** 選項。
10. 按一下 **掃描至 (Scan to)** 按鈕來開始掃描。

當 **掃描至：儲存為** 的對話視窗出現在螢幕上時，在對話視窗中設定好檔案夾位置、檔案名稱與檔案格式的設定值後，按下 **儲存** 按鈕，稿件影像將會在掃描後儲存至您指定的位置。





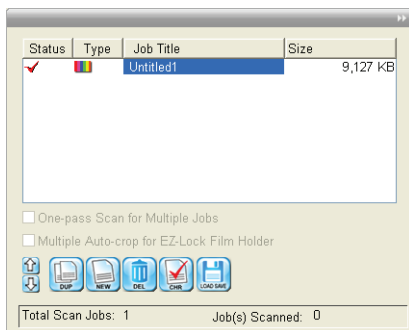
設定視窗



預覽視窗



資訊視窗






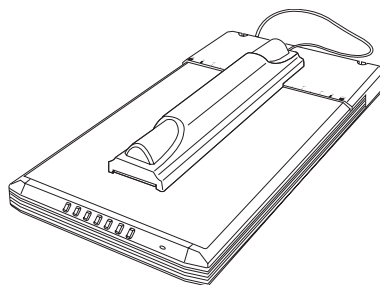
掃描工作佇列視窗



## D. 掃描底片（1）

此實作演練將教導您如何使用 ScanWizard EZ 中的 **進階模式（Advanced Mode）**。

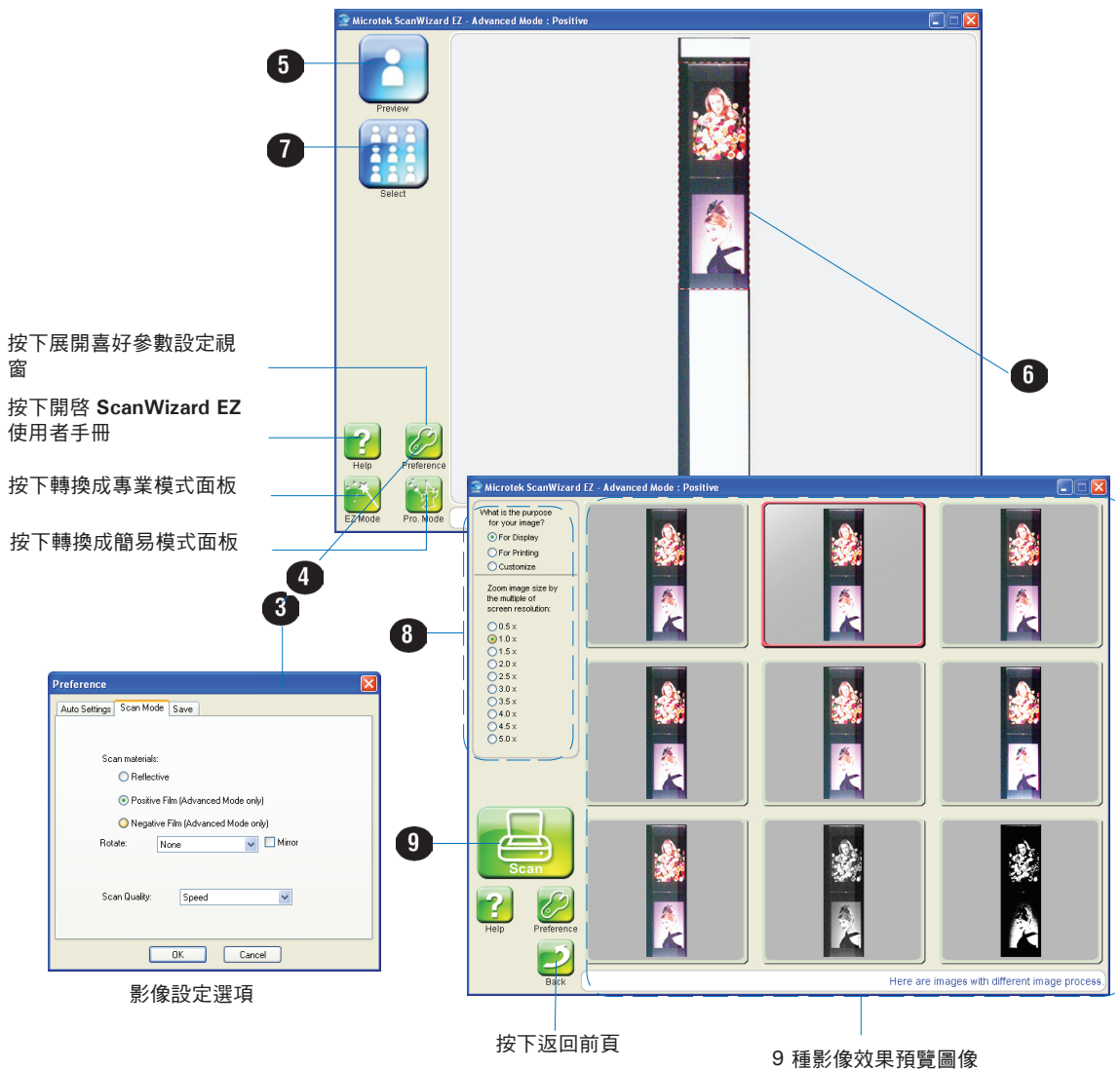
1. 移除掃描器的上蓋，請參照「使用 LightLid 35 III 透射稿掃描裝置」章節中的說明，將要掃描的透射稿裝入 LightLid 35 III 中後，再將 LightLid 35 III 透射稿掃描裝置放上掃描器玻璃面。
2. 請參照「PC 使用者使用的 ScanWizard EZ：B. 掃描相片（2）」章節中步驟 2 與 3 的說明來啟動 ScanWizard EZ 中的 **進階模式（Advanced Mode）**。
3. 按下 **喜好參數（Preference **）按鈕來展開喜好參數的設定視窗，在掃描模式的子選單中，選擇 **正片（Positive Film）** 或 **負片（Negative Film）** 做為您的掃描稿件種類選項。
4. 如有需要的話，請一併在喜好參數的設定視窗內，設定其它關於輸出檔案的選項。
  - a) 在掃描模式的子選單中，選擇 **速度、品質** 或 **最佳品質** 作為您想要的掃描品質。
  - b) 在輸出的子選單中，選擇您想要用來開啓輸出影像的應用軟體。
  - c) 在儲存的子選單中，選擇輸出影像的存檔位置、檔案名稱與檔案格式。
5. 按一下 **瀏覽（Preview **）按鈕，掃描器會進行快速的瀏覽掃描後，將預覽影像會顯示於預覽視窗中。
6. 當預覽影像出現在預覽視窗中後，您能拖曳選框的四個角落或四個邊框來調整並框選掃描範圍，浮動虛線框起來的區域就是最後的掃描範圍。
7. 按一下 **選擇（Select **）按鈕，啟動 9 種影像效果的預覽圖像及其相關的掃描設定。
8. 根據您想要使用掃描影像的目的，設定各項的掃描設定。
  - 根據螢幕觀看影像的需求，設定影像觀看尺寸。
  - 根據印刷輸出影像的需求，設定影像的輸出尺寸與解析度。
  - 自訂解析度。





9. 點選您想要的影像效果的預覽圖像後，按下 **掃描 (Scan)** 按鈕開始掃描。

ScanWizard EZ 將會先校準掃描器，然後自動套用程式設定至掃描稿件；當掃描完成後，掃描的稿件將被儲存於檔案中並傳送到指定的位置，或是您也可以選在選定的應用軟體中開啓掃描的稿件。



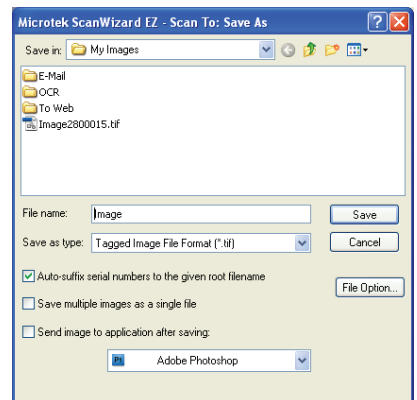
## E. 掃描底片 (2)

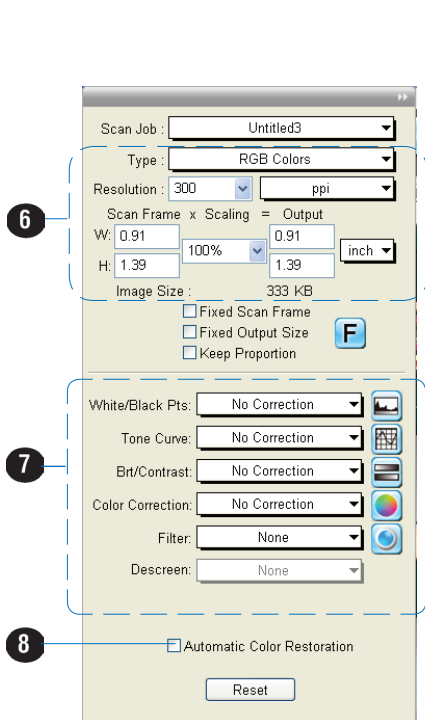
此實作演練將教導您如何使用 ScanWizard EZ 中的 **專業模式 (Professional Mode)**。

1. 移除掃描器的上蓋，請參照「使用 LightLid 35 III 透射稿掃描裝置」章節中的說明，將要掃描的透射稿裝入 LightLid 35 III 中後，再將 LightLid 35 III 透射稿掃描裝置放上掃描器玻璃面。
2. 請參照「PC 使用者使用的 ScanWizard EZ：C. 掃描相片 (3)」章節中步驟 2 與 3 的說明來啟動 ScanWizard EZ 中的 **專業模式 (Professional Mode)**。
3. 在專業模式的預覽視窗中，點選 **稿件種類** 按鈕，選擇 **正片 (Positive Film)** 或 **負片 (Negative Film)** 做為您的掃描稿件種類選項。
4. 按一下 **瀏覽 (Overview)** 按鈕，掃描器會進行快速的瀏覽掃描後，將預覽影像會顯示於預覽視窗中。
5. 點選預覽視窗上方的 **選框** 工具，拖曳選框的四個角落或四個邊框來調整並框選掃描範圍，浮動虛線框起來的區域就是最後的掃描範圍。
6. 依據您的需求，在 **設定視窗** 中設定好您所需要的掃描參數。
  - a) 在影像類型的選單中，根據您的需求選擇色彩模式。
  - b) 在解析度的欄位中，設定好適當的輸出解析度。
  - c) 如果有需要的話，自行調整掃描範圍選框的相關設定。
7. 如果有需要的話，利用進階影像增強工具來調整影像的品質。
8. 如果您的相片色彩已經褪色，需要進行色彩回復處理，則請勾選設定視窗底部的 **自動色彩回復 (Automatic Color Restoration)** 選項。
9. 按一下 **掃描至 (Scan to)** 按鈕來開始掃描。

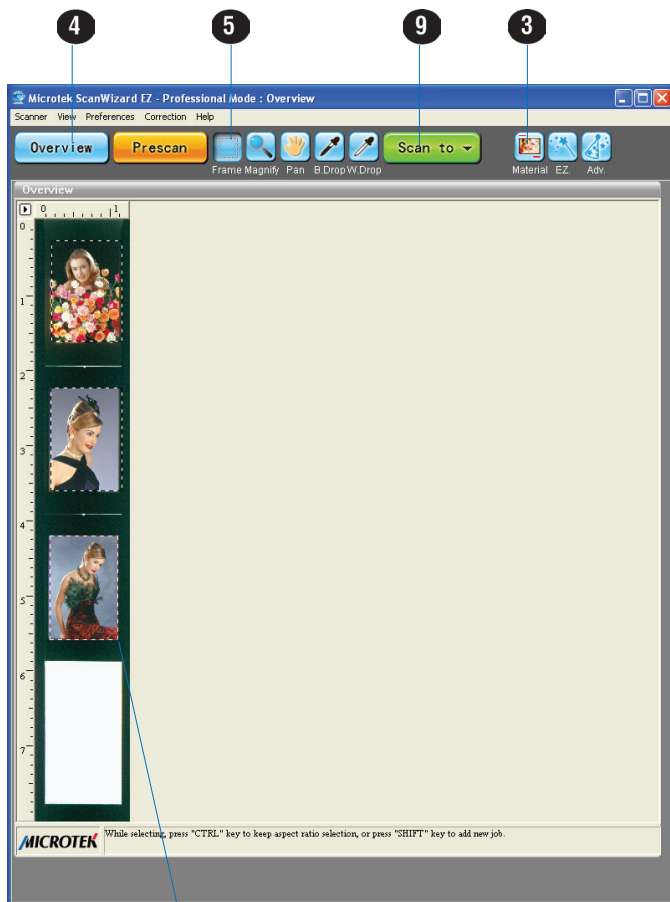


當 **掃描至：儲存為** 的對話視窗出現在螢幕上時，在對話視窗中設定好檔案夾位置、檔案名稱與檔案格式的設定值後，按下 **儲存** 按鈕，稿件影像將會在掃描後儲存至您指定的位置。





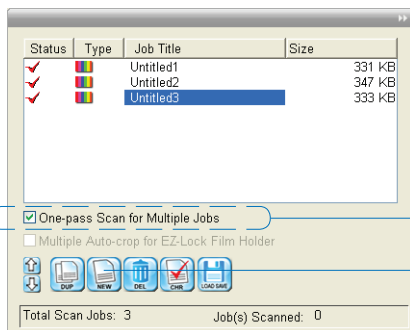
設定視窗



預覽視窗



資訊視窗

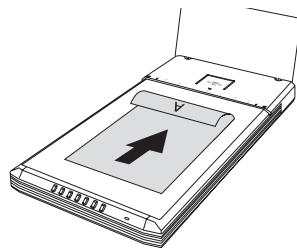


掃描工作佇列視窗

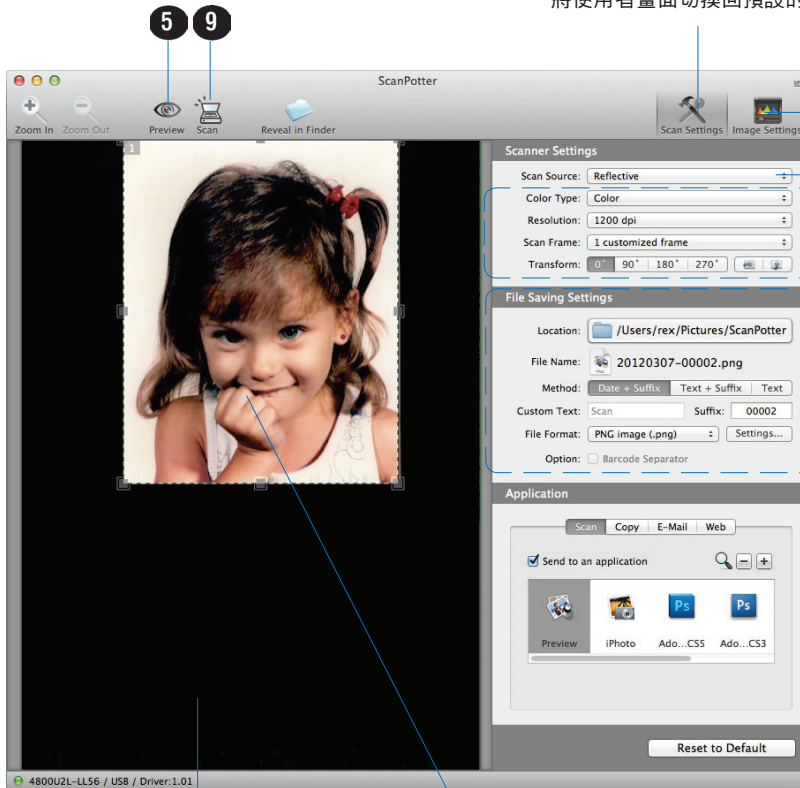
如果您想要製造更多的選框，同時一次掃描所有選框時：**a)** 按下掃描工作佇列視窗中的新增 (New) 按鍵，一個新的工作 (title) 將會出現在視窗中；**b)** 重複前一個步驟直到完成增列所有想要的工作；**c)** 勾選 “One-pass Scan for Multiple Jobs” 選項。有關 One-pass Scan for Multiple Jobs 詳細操作方式，請參考 ScanWizard EZ 專業模式 線上說明文件。

### A. 掃描相片

1. 掀起掃描器上蓋，將待掃稿件朝向掃描器玻璃面的後方，待掃描面面向下方，置放在靠近指示尺規放置。
2. 點選 ScanPotter 圖示，以獨立操作的方式啟動 ScanPotter 掃描軟體；或是透過影像編輯軟體資料匣內，呼叫掃描器驅動軟體。
3. 在 **掃描來源 (Scan Source)** 選項中，請選擇 **反射稿 (Reflective)**。
4. 在 **掃描器設定 (Scanner Settings)** 欄位中設定好您所需要的掃描參數。
  - a) 根據您的使用需求，從 **色彩種類 (Color Type)** 下拉式選單中選擇掃描類型：
    - 掃描彩色影像時請選擇 **彩色 (Color)**
    - 掃描灰階影像時請選擇 **灰階 (Grayscale)**
    - 掃描黑白影像時請選擇 **黑白 (Black & White)**
  - b) 從 **解析度 (Resolution)** 下拉式選單中設定掃描輸出時的解析度。
  - c) 在 **選框 (Scan Frame)** 下拉式選單中選擇 **自動偵測 (Auto Detection)** 或是您想要的預覽影像的尺寸。
5. 按一下 **瀏覽 (Preview)** 按鈕，掃描器進行快速的瀏覽掃描後，預覽影像會顯示於預覽視窗中。
6. 浮動虛線框起來的區域就是實際的掃描範圍，如果有需要的話，請拖曳選框的角落或邊框上的方點來調整掃描選框，決定最後的掃描範圍。
7. 如果有需要的話，請用 **檔案儲存設定 (File Saving Settings)** 選項來調整儲存檔案的相關設定。
8. 如果有需要的話，請按下視窗上的 **影像設定 (Image Settings)** 按鈕，將操作視窗切換至影像設定視窗中，您可以直接選用程式裡已幫您設定好的一些影像效果，或是利用影像設定視窗中的影像增強工具來調整影像的品質。
9. 按一下 **Scan** 按鈕開始進行掃描。



按下 掃描器設定 (Scanner Settings) 按鍵，  
將使用者畫面切換回預設的開機畫面



預覽視窗

6

掃描範圍 (以虛線  
的方式顯示)

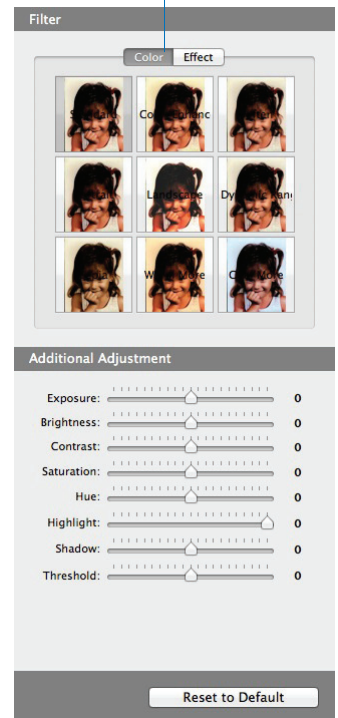
8

3

4

7

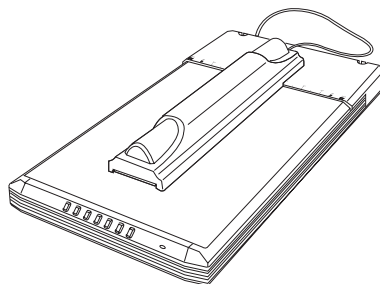
按下 影像設定 (Image Settings) 按鍵，  
將使用者畫面切換至一新視窗 (Filter column)，裡面有 9 種預設影像效果供您選擇；或是您可以使用視窗底部的進階影像調整工具，自行設定您所想要的影像效果



## B. 掃描底片

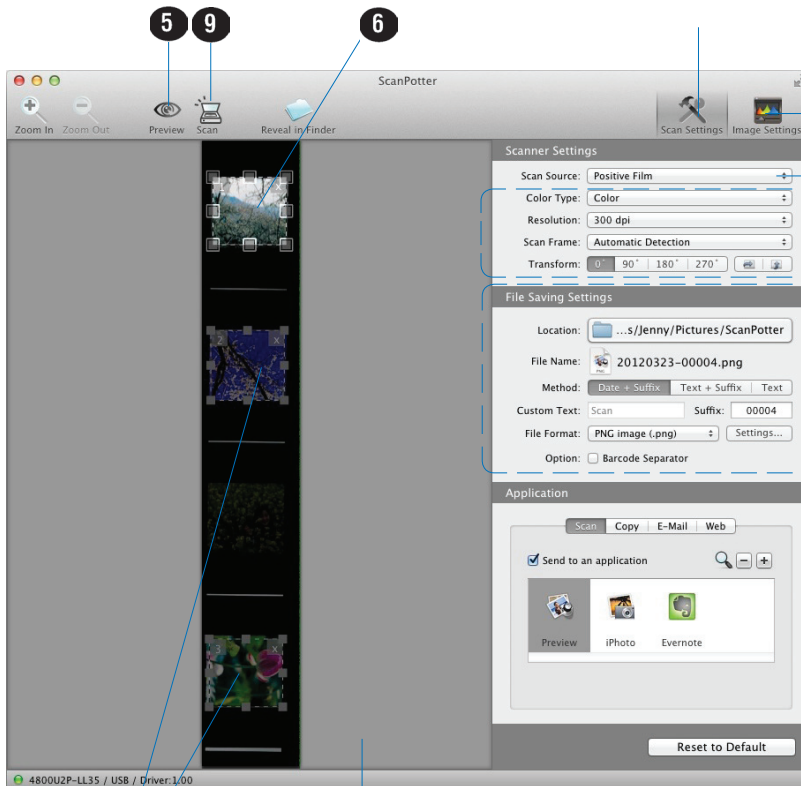
1. 移除掃描器的上蓋，請參照「使用 LightLid 35 III 透射稿掃描裝置」章節中的說明，將要掃描的透射稿裝入 LightLid 35 III 中後，再將 LightLid 35 III 透射稿掃描裝置放上掃描器玻璃面。
2. 點選 ScanPotter 圖示，以獨立操作的方式啟動 ScanPotter 掃描軟體；或是透過影像編輯軟體資料匣內，呼叫掃描器驅動軟體。
3. 在 **掃描來源 (Scan Source)** 下拉式選項中，依據您的稿件種類來選擇；如果是負片的話，請選擇 **負片 (Negative)**，如果是正片的話，請選擇 **正片 (Positive)**。
4. 在 **掃描器設定 (Scanner Settings)** 欄位中設定好您所需要的掃描參數。
  - a) 根據您的使用需求，從 **色彩種類 (Color Type)** 下拉式選單中選擇掃描類型：
    - 掃描彩色影像時請選擇 **彩色 (Color)**
    - 掃描灰階影像時請選擇 **灰階 (Grayscale)**
    - 掃描黑白影像時請選擇 **黑白 (Black & White)**
  - b) 從 **解析度 (Resolution)** 下拉式選單中設定掃描輸出時的解析度。
  - c) 在 **選框 (Scan Frame)** 下拉式選單中選擇 **自動偵測 (Auto Detection)**。
5. 按一下 **瀏覽 (Preview)** 按鈕，掃描器進行快速的瀏覽掃描後，預覽影像會顯示於預覽視窗中。

您將會在預覽視窗中看到多個、已由程式框選裁切好的選框，按照被掃描的順序，依序在選框左上角被標上號碼（例如：1、2）。如果要刪除選框，只須點選該選框右上角的“X”標誌即可。
6. 浮動虛線框起來的區域就是實際的掃描範圍，如果有需要的話，請拖曳選框的角落或邊框上的方點來調整掃描選框，決定最後的掃描範圍。
7. 如果有需要的話，請用 **檔案儲存設定 (File Saving Settings)** 選項來調整儲存檔案的相關設定。
8. 如果有需要的話，請按下視窗上的 **影像設定 (Image Settings)** 按鈕，將操作視窗切換至影像設定視窗中，您可以直解選用程式裡已幫您設定好的一些影像效果，或是利用影像設定視窗中的影像增強工具來調整影像的品質。
9. 按一下 **Scan** 按鈕開始進行掃描。

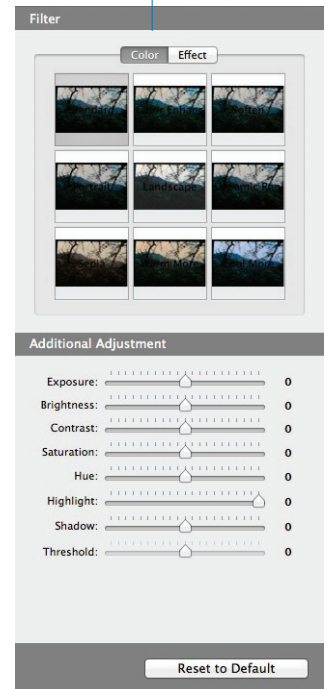


被選定的選框（以虛線的方式顯示）

按下 掃描器設定（**Scanner Settings**）按鍵，將使用者畫面切換回預設的開機畫面



按下 影像設定（**Image Settings**）按鍵，將使用者畫面切換至一新視窗（**Filter column**），裡面有 9 種預設影像效果供您選擇；或是您可以使用視窗底部的進階影像調整工具，自行設定您所想要的影像效果



預覽視窗

多重選框（以虛線的方式框出並在左上角依序標號）



## 掃描器規格

商品名稱	ScanMaker i280		
產品型號	MRS-9600TU2L		
掃描稿件	彩色或黑白的反射稿及透射稿		
光源	發光二極管 (LED)		
掃描稿件	彩色或黑白的反射稿及透射稿		
掃描方式	單次掃描；48-bit 彩色；16-bit 灰階；1-bit 黑白		
掃描範圍	反射稿：216 x 297 公厘／8.5 x 11.7 英寸		
	透射稿：31.75 x 208 公厘／1.25 x 8 英寸		
光學解析度	水平 4800 dpi，垂直 9600 dpi		
掃描器介面	高速 USB 2.0 介面（通用序列埠）		
體積（長 x 寬 x 高）	457 x 248 x 44.5 公厘／18.0 x 9.8 x 1.75 英寸		
重量	2.1 公斤／4.6 磅		
電源	交流電輸入 100 到 240 伏特，50/60 赫茲		
	直流電輸出 12 伏特 1.5 安培		
電源供給	電壓	製造商	型號
	100V to 240V	WUXI HARD	HDAD-120015-3C (US/TWN)
	100V to 240V	WUXI HARD	HDAD-120015-3B (Europe)
	100V to 240V	WUXI HARD	HDAD-120015-3D (AUS)
	100V to 240V	WUXI HARD	HDAD-120015-3E (UK)
消耗功率	最大 18 瓦特		
操作環境	攝氏 10 到 40 度 / 華氏 50 到 104 度		
	相對濕度：20% 到 85%		
製造號碼	請參考產品條碼序號		
製造年份	產品條碼序號左邊第二碼為製造年份，如為 B 即為		
	2011 年製造，如為 C 即為 2012 年製造，以此類推		
製造產地	中國		
廠商名稱	全友電腦股份有限公司		
廠商地址	新竹市科學工業園區工業東三路 6 號		
廠商電話	(03) 5772155		

### 注意：

全友電腦保留變更掃描器配件、搭配軟體、硬體規格以及軟體功能的權利，實際以出貨時的產品為準；本文件之說明僅供參考，如有更新恕不另行通知。



## 系統需求

- 光碟機（用來安裝驅動程式）
- 彩色顯示器以及全彩顯示卡
- 512 MB 以上的記憶體

### PC

- Pentium IV 以上等級，具有高速 USB 2.0 連接埠的電腦
- Windows XP, Vista 或 Windows 7 作業系統

### Macintosh

- 內建有 USB 連接埠、並以 Intel 為核心處理器的 Mac 電腦
- Mac OS X 10.6 或以上作業系統