

Démarrage

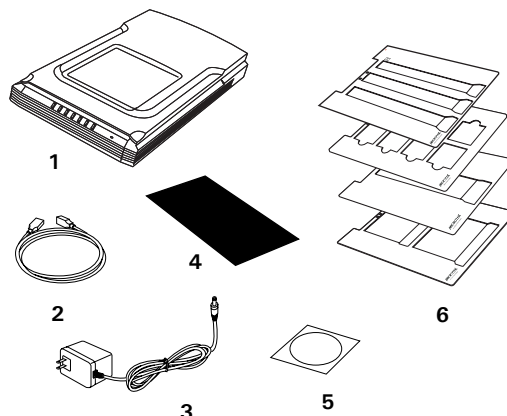
▼ Installer le scanner Microtek ScanMaker i480

Step 1

Déballer le matériel

Déballer le scanner et contrôlez les composants.

1. Scanner avec adaptateur de transparences incorporé
2. Câble USB Hi-Speed
3. Adaptateur d'alimentation
4. Masque noir
5. CD/DVD des logiciels
6. Magasins de films



Step 2

Installer les logiciels

Important : suivez les instructions avant de retirer les autocollants jaunes de votre scanner. Vous devez installer les logiciels avant de connecter le scanner.

Fermez tous vos programmes et désactivez vos utilitaires anti-virus avant d'installer les logiciels.

PC :

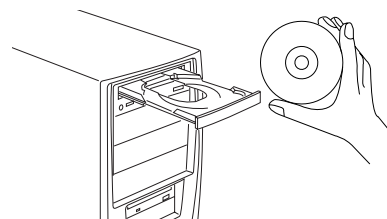
- A. Insérez le **CD/DVD de Microtek** dans un lecteur et suivez les instructions sur l'écran pour installer le pilote du scanner et les logiciels.
- B. Relancez votre ordinateur lorsque tous les logiciels sont installés.

REMARQUE : Si l'écran du Microtek Software Installer n'apparaît pas, cliquez deux fois sur « Poste de travail » sur le bureau de Windows, l'icône du CD/DVD-ROM, et le fichier « cdsetup.exe » pour lancer le programme d'installation.

MAC :

- A. Insérez le **CD/DVD de Microtek (ScanPotter)** dans le lecteur CD, et double-cliquez sur l'icône de l'installateur **ScanPotter** pour installer ScanPotter.
- B. Relancez votre ordinateur lorsque tous les logiciels sont installés.

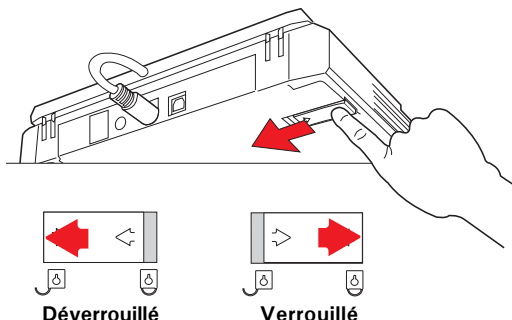
REMARQUE : Le logiciel Microtek essaie de détecter votre scanner sur le système quand votre Macintosh redémarre. Puisque ceci est votre première installation et le scanner n'est pas encore connecté, ignorez simplement le message qui apparaît et passez à l'étape suivante.



Step 3

Déverrouiller le scanner

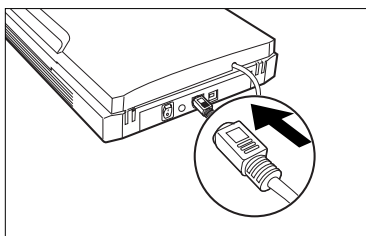
- A. Retirez l'autocollant « Etape 3 » jaune de votre scanner.
- B. Soulevez le coin arrière droit du scanner pour trouver le loquet de verrouillage.
- C. Poussez le loquet en position « Déverrouillé » comme indiqué par l'icône sur le verrou.



REMARQUE : Pour verrouiller le scanner (pour expédition, par ex.), poussez le loquet de verrouillage au coin droit sous le scanner en position « Verrouillé ». Attention : ne retournez pas le scanner lorsque vous le verrouillez.

Step 4

Connecter le scanner

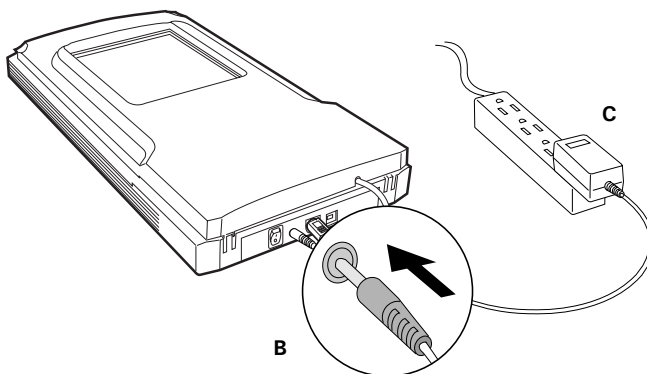


Au couvercle du scanner.

Vérifiez que le couvercle du scanner (avec l'adaptateur de transparences) est bien connecté au port accessoire 9 broches du scanner. Branchez le connecteur dans le port si le couvercle du scanner n'est pas connecté proprement.

A l'adaptateur d'alimentation

- A. Retirez l'autocollant « Etape 4 » jaune de votre scanner.
- B. Connectez l'adaptateur d'alimentation au dos du scanner.
- C. Branchez l'adaptateur dans une source d'alimentation.



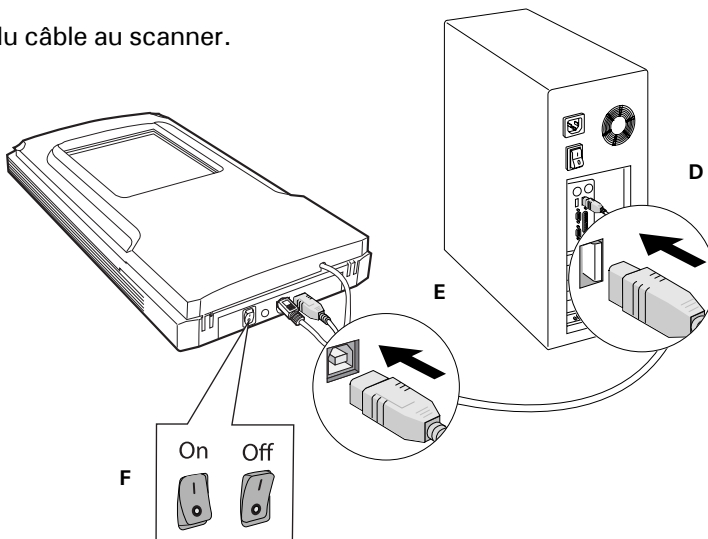
Au câble USB Hi-Speed

D. Connectez une extrémité du câble à votre ordinateur.

E. Connectez l'autre extrémité du câble au scanner.

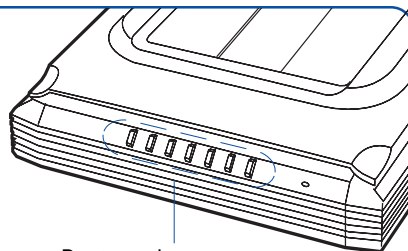
F. Appuyez sur le bouton marche/arrêt à l'arrière du scanner ; le voyant lumineux du panneau avant s'allume.

Le système détectera automatiquement votre scanner.



Boutons du scanner

Sept boutons sont disponibles sur le panneau avant du **ScanMaker i480**, pour un accès rapide aux fonctions utilisées fréquemment. Ces boutons sont **Annuler/Configurer**, **Scanner**, **Copier**, **Courrier**, **OCR**, **PDF**, et **Personnaliser**.



Boutons du scanner



Annuler/Configurer : annule le travail en cours du scanner. Lance l'utilitaire Microtek Scanner Configuration (MSC) quand le scanner n'est pas en fonction.



Scanner : capture des images qui peuvent être enregistrées sous un fichier ou passées à une application de retouche d'images.



Copier : scanne et passe l'image à une imprimante.



Courrier : scanne l'image et l'envoie directement à votre programme de messagerie.



OCR : scanne, convertit et enregistre un document en format texte.



PDF : scanne l'image et l'enregistre en format PDF d'Adobe Acrobat.

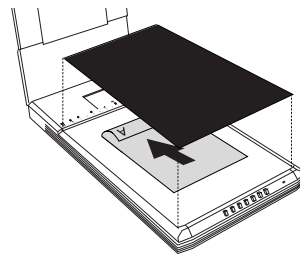


Personnaliser : permet de personnaliser certaines fonctions – Economie d'énergie, Scanner, Fax, ou Lancer application.

Placer les documents

Placer des documents réfléchissants

Pour scanner des documents réfléchissants, tels que des photos: Placez une photo sur le lit du scanner. Le sommet de la photo doit être orienté vers l'**arrière** du scanner, la face à scanner contre le verre. Placez alors le **masque noir** sur la photo.

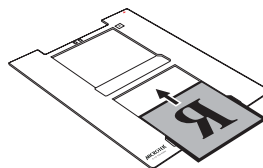
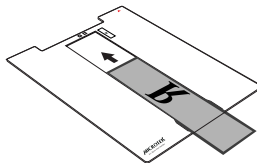
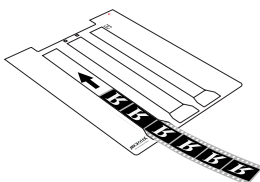


Placer des transparences

Utilisez le magasin de films pour scanner de films transparents, tels que diapos 35 mm, bande de films 35 mm, films 10 x 12,5 cm, et films de format moyen.

A. Charger des films :

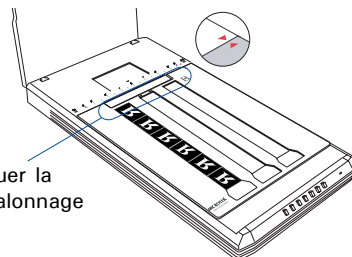
1. Chargez le film dans le magasin, avec la face brillante du film vers le bas. Glissez le film le long des fentes du magasin jusqu'à ce qu'il soit entièrement chargé.



2. Ouvrez le couvercle et placez le magasin sur le lit du scanner. Le magasin devrait être aligné contre la règle supérieure du scanner.

Assurez-vous que les flèches rouges sur le magasin et le scanner sont alignées.

Ne pas bloquer la fenêtre d'étalonnage

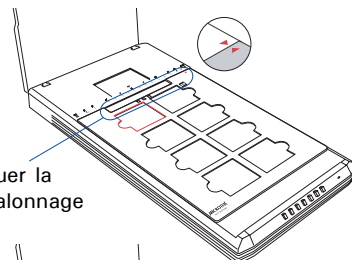


B. Charger des diapos :

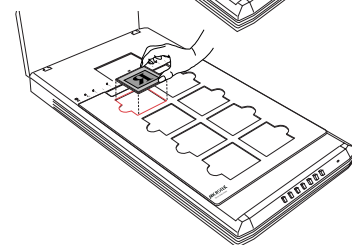
1. Ouvrez le couvercle et placez le magasin sur le lit du scanner. Le magasin devrait être aligné contre la règle supérieure du scanner.

Assurez-vous que les flèches rouges sur le magasin et le scanner sont alignées.

Ne pas bloquer la fenêtre d'étalonnage



2. Placez les diapos face en bas dans le magasin de films.



Scanner – fonctions de base pour PC

Scanner des photos

1. Placez la photo.

Pour scanner une photo, placez-la sur le lit du scanner, comme indiqué dans la section « Placer des documents réfléchissants » de ce guide.

REMARQUE : Le masque noir permet de filtrer la lumière indésirable durant le procédé de scannage, et assure une opération correcte de la fonction de découpage automatique lors de l'aperçu.

2. Lancez **ScanWizard EZ**.

Cliquez deux fois sur l'icône **ScanWizard EZ** sur votre bureau pour lancer ScanWizard EZ comme programme autonome. Le panneau de contrôles du mode EZ apparaît automatiquement au premier démarrage de ScanWizard EZ.



3. Scannez le document.

Cliquez sur le bouton **Scanner** sur le panneau de contrôles du **mode EZ** pour scanner.

ScanWizard EZ détecte la photo sur le verre du scanner, puis étalonne automatiquement le scanner, découpe l'image, et finalement scanne l'image avec les paramètres par défaut. Une fois terminé, l'image scannée peut être enregistrée comme fichier et passée à la destination spécifiée.

Sélectionner les préférences

Avant de scanner, spécifiez vos paramètres de sortie pour l'image scannée dans la fenêtre Préférences.

Param. auto – Active/désactive les fonctions Découper et Redresser automatiquement, et applique la fonction d'amélioration de couleurs automatique sur l'image.

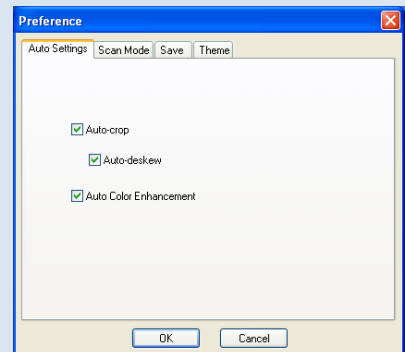
Mode de scannage – Définit la résolution de l'image et la qualité de scannage pour correspondre à l'application cible.

Sortie – Sélectionne une application pour ouvrir l'image.

Enregistrer – Spécifie le dossier, le nom de fichier, et le format de l'image scannée. Vous pouvez aussi sélectionner une application pour ouvrir l'image.

Thème – Change l'apparence du panneau de contrôles du mode EZ.

REMARQUE : Pour plus de détails sur les modes avancé et professionnel de ScanWizard EZ, veuillez consulter le guide ScanMaker i480 – Supplément.



Scanner des films

1. Placez le film.

- Pour scanner un film, utilisez le magasin de films, comme indiqué dans la section « Placer des transparences » de ce guide pour plus de détails.

2. Lancez **ScanWizard EZ**.

Suivez l'étape 2 de la section « Scanner des photos » (pages précédentes) pour lancer ScanWizard EZ.

3. Passez au mode **Professionnel de ScanWizard EZ**.

Cliquez sur le bouton **Mode professionnel** sur le panneau de contrôles du mode EZ pour passer au mode professionnel.

4. Dans la fenêtre d'aperçu du mode professionnel, cliquez sur le bouton **Documents** pour choisir **Film négatif** pour des négatifs ; sélectionnez **Film positif** pour des transparences et des diapos, selon le type de film que vous utilisez.

5. Sélectionnez l'outil **Cadre** et choisissez la zone à scanner en dessinant un rectangle.

6. Cliquez sur le bouton **Vue** pour effectuer un scannage préliminaire du film chargé sur le scanner.

7. Spécifiez les paramètres voulus dans la fenêtre de paramètres. Choisissez le type d'image et la résolution, et ajustez les paramètres du cadre si nécessaire.

8. Ajustez la qualité de l'image avec les outils de corrections (CA) si désiré.

9. Cliquez sur le bouton **Scanner vers** dans la fenêtre d'aperçu pour scanner le film.

Appuyez pour passer au mode EZ de ScanWizard EZ

Appuyez pour passer au mode avancé de ScanWizard EZ

Fenêtre de paramètres

Fenêtre d'aperçu

Fenêtre de travaux

Cliquez sur **NOUVEAU** pour créer plus de cadres

The diagram illustrates the ScanWizard EZ Professional Mode workflow. It features three main windows: the 'Fenêtre de paramètres' (Parameters Window) on the left, the 'Fenêtre d'aperçu' (Preview Window) in the center, and the 'Fenêtre de travaux' (Jobs Window) on the right. Numbered callouts (4-9) indicate the sequence of actions: 4 points to the 'Scan to' button in the Overview window; 5 points to the 'Frame Magnify' button; 6 points to the 'View' button; 7 points to the 'Parameters' window; 8 points to the 'Color Correction' section; and 9 points to the 'Scan to' button. The 'Fenêtre de travaux' window displays a table of scan jobs.

Status	Type	Job Title	Size
✓	Color	Untitled1	392 KB
✓	Color	Untitled2	392 KB
✓	Color	Untitled3	392 KB
✓	Color	Untitled4	392 KB

Options: ☒ One-pass Scan for Multiple Jobs, ☐ Multiple Auto-crop for EZ-Lock Film Holder

Total Scan Jobs: 4, Job(s) Scanned: 0

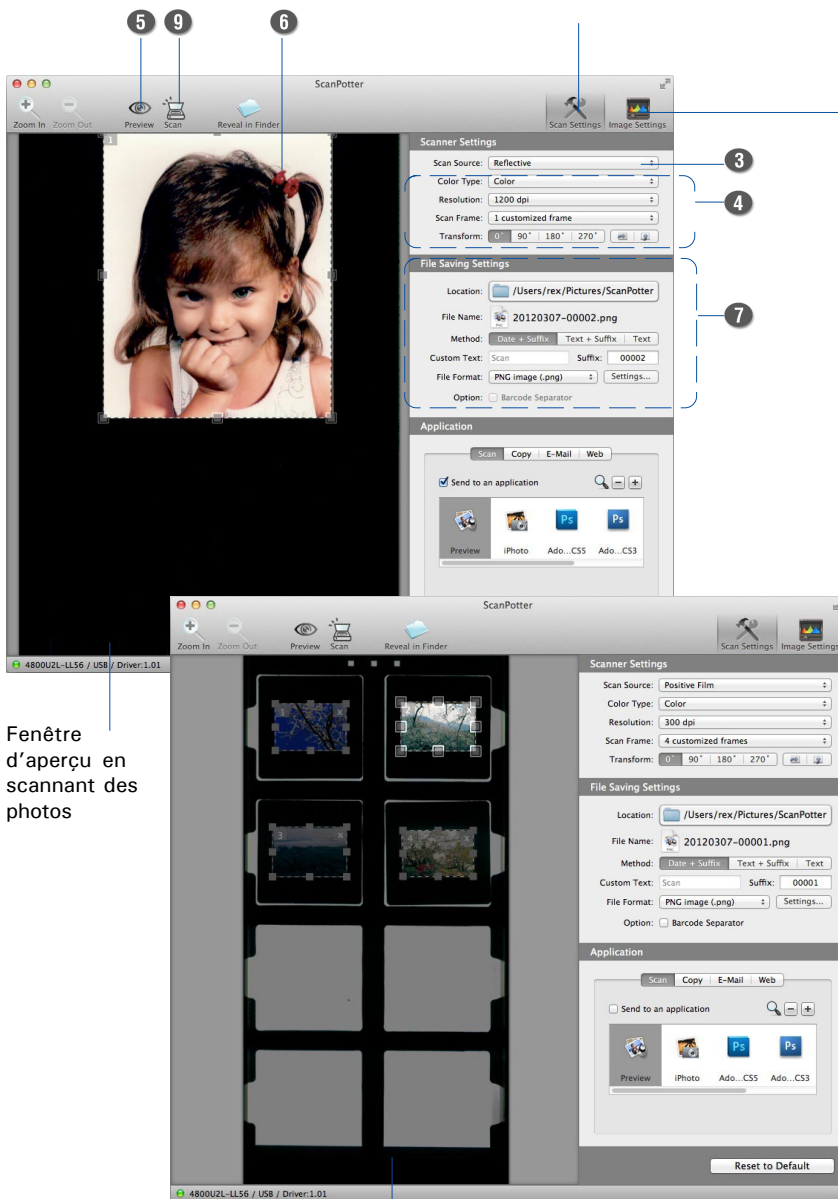
Scanner – fonctions de base pour Mac

1. Placez le document.
 - Pour scanner une photo, placez-la sur le lit du scanner, comme indiqué dans la section « Placer des documents réfléchissants » de ce guide pour plus de détails.
 - Pour scanner un film, utilisez le magasin de films, comme indiqué dans la section « Placer des transparences » de ce guide pour plus de détails.
2. Lancez ScanPotter comme programme autonome en cliquant sur l'icône du programme, ou en le sélectionnant dans le dossier d'application de votre système Mac OS X.
3. Dans le menu d'options Source, choisissez selon votre document **Réfléchissant** pour des photos, **Film négatif** pour des négatifs, ou **Film positif** pour des transparences et des diapos.
4. Spécifiez les paramètres voulus dans la section Paramètres du scanner.
 - a) Sélectionnez le type d'images approprié (par ex. RVB couleurs) sous Couleur comme type de sortie.
 - Sélectionnez **Couleur** pour scanner l'image en couleur.
 - Sélectionnez **Niveau de gris** pour scanner l'image en niveaux de gris.
 - Sélectionnez **Noir et blanc** pour scanner l'image en noir et blanc.
 - b) Sélectionnez la résolution pour votre image.
 - c) Sélectionnez **Détection automatique** ou une dimension sous Cadre comme taille d'image de prévisualisation.
5. Cliquez sur le bouton **Aperçu** pour une vue préliminaire de l'image dans la fenêtre d'aperçu.
6. Si nécessaire, redimensionnez le cadre de scannage (le rectangle pointillé flottant) en déplaçant les carrés au coin ou au bord du cadre pour déterminer la taille finale de l'image scannée.
7. Si nécessaire, spécifiez les paramètres pour les fichiers d'image de sortie dans la section Paramètres d'enregistrement des fichiers.
8. Si nécessaire, cliquez sur le bouton **Paramètres d'images** pour ouvrir une fenêtre dans laquelle vous pouvez sélectionner un effet prédéfini ou ajuster la qualité de l'image manuellement avec les outils de correction d'images.
9. Cliquez sur le bouton **Scanner** pour scanner.

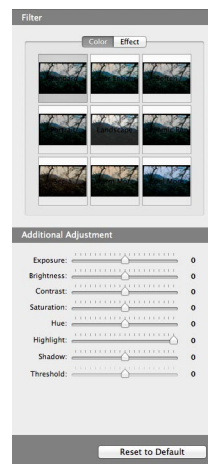
REMARQUE: Pour plus de détails sur le scannage de photos et de films, veuillez consulter le document *ScanMaker i480 – Supplément dans le CD/DVD de Microtek.*

Cadre de scannage
(avec des lignes pointillées)

Le bouton **Paramètres** affiche le
panneau de configuration par
défaut de ScanPotter



Le bouton **Paramètres d'image** ouvre une fenêtre contenant un affichage composé de neuf images (section Filtre) et des outils de correction d'image supplémentaires (section Ajustements supplémentaires).



Fenêtre d'aperçu
enscannant des diapos

Des problèmes ?

Le voyant sur le panneau des boutons indique l'état du scanner.



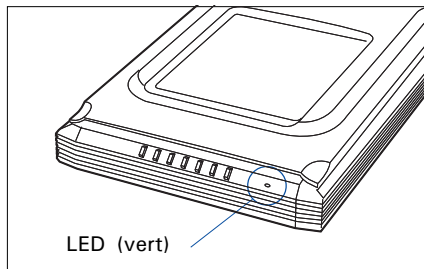
Allumé - Prêt à scanner.



Clignotant - Scannage.



Eteint - Scanner éteint.



En cas de problème, vérifiez la section ci-dessous et suivez les solutions fournies si votre problème est listé. Vous pouvez aussi vérifier si vous avez suivi correctement toutes les procédures d'installation des étapes 1 à 4 dans ce guide de démarrage.

1. Aucune lumière quand le scanner est allumé.

Vérifiez que le scanner est bien connecté à l'ordinateur et branché dans une source d'alimentation.

2. L'assistant d'ajout/suppression de matériel apparaît.

Cliquez sur le bouton « Annuler » et fermez le Panneau de configuration. Déconnectez le câble USB au dos de votre ordinateur, et suivez les instructions d'installation dans ce guide.

3. Le message d'erreur « Impossible de trouver le scanner » apparaît sur votre écran en scannant.

Assurez-vous que le scanner est déverrouillé (étape 3).

Vérifiez que le scanner est bien connecté à l'ordinateur et branché dans une source d'alimentation (étape 4).

Désinstallez et réinstallez ScanWizard EZ ou ScanPotter.

4. Un écran vierge apparaît lorsque vous cliquer sur Scanner.

Vérifiez que le scanner est déverrouillé (étape 3).

Désinstallez et réinstallez ScanWizard EZ ou ScanPotter.

5. Problèmes en scannant des négatifs ou des diapos ?

Vérifiez que le couvercle du scanner (avec l'adaptateur de transparences) est installé correctement et son connecteur bien fixé au port accessoire 9 broches du scanner.

Assurez-vous que le magasin de films est bien positionné sur le lit du scanner. Ne bloquez pas la zone d'étalonnage (voir la section « Placer des transparences »).

Dans le **mode professionnel de ScanWizard EZ**, passez à la fenêtre d'aperçu, puis cliquez sur le bouton **Documents** pour sélectionner les options **Positif** ou **Négatif**.

Avec **ScanPotter**, passez à la section **Paramètres du scanner**, puis cliquez sur le menu déroulant **Source** pour sélectionner **Film positif** ou **Film négatif**.

Désinstallez et réinstallez ScanWizard EZ ou ScanPotter.

Besoin d'aide ?

Manuels

Des manuels en format électronique sont fournis pour plus d'information et d'instructions :

1. Utiliser votre ScanMaker i480 (informations supplémentaires)
2. Utiliser le logiciel ScanWizard EZ ou ScanPotter
3. Utiliser les autres logiciels fournis

Pour accéder aux manuels : Insérez le CD/DVD des logiciels du scanner dans votre lecteur CD/DVD. Cliquez sur l'option « Manuels » quand la fenêtre d'installation des logiciels apparaît sur votre écran. Cliquez sur le titre du manuel que vous voulez visualiser.

Articles manquants

Si des articles manquent dans l'emballage de votre scanner, veuillez contacter le centre de service clientèle de Microtek.

Mises à jour des pilotes et des logiciels

Si le produit ou votre ordinateur ne semble pas fonctionner proprement une fois l'installation des pilotes et des logiciels terminée, veuillez visiter la page **Service de téléchargement** du site www7.microtek.com.tw/service.php de Microtek pour télécharger et installer les dernières mises à jour.

Pour plus d'informations sur les produits de Microtek, veuillez visiter notre site Web: www.microtek.com.

Adaptateur d'alimentation

N'utilisez que les supports d'alimentations (adaptateurs CA/CC) listés ci-dessous :

Tension	Fabricant	Modèle
100V à 240V	WUXI HARD	HDAD-120015-3C (U.S./TWN)
100V à 240V	WUXI HARD	HDAD-120015-3B (Europe)
100V à 240V	WUXI HARD	HDAD-120015-3D (AUS)
100V à 240V	WUXI HARD	HDAD-120015-3E (UK)

REMARQUE : Veuillez vous assurer que la sortie électrique à laquelle le scanner sera connecté est proche et d'un accès facile.

Droits d'auteur © 2013 Microtek International, Inc. Les marques ou les marques suivantes sont la propriété de leurs sociétés respectives : Microtek, ScanMaker, ScanWizard de Microtek International, Inc. Toutes les autres marques ou marques de commerce sont des marques de leurs propriétaires respectifs. Les spécifications, les logiciels et le matériel inclus sont sujets à des modifications sans préavis. Les services du support technique sont sujets à des modifications sans préavis. Aucune responsabilité en cas d'erreurs typographiques.

