

Hier starten

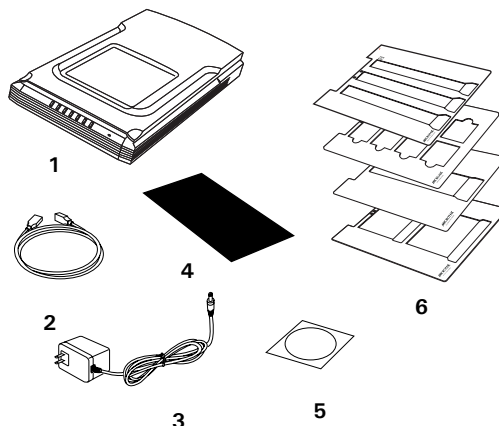
▼ Ihren Microtek ScanMaker i480 installieren

Step 1

Karton auspacken

Öffnen Sie den Scannerkarton und prüfen Sie alle enthaltenen Teile.

1. Scanner mit eingebautem Lichtaufsatz
2. Hi-Speed USB-Kabel
3. Netzteil
4. Schwarzvorlage
5. Software-CDs/DVDs
6. Filmhalter

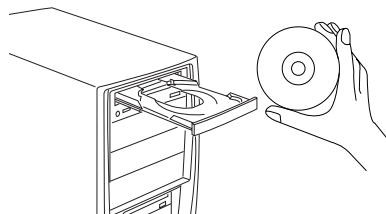


Step 2

Software installieren

Wichtig: Entfernen Sie die gelben Aufkleber erst vom Scanner, wenn Sie dazu aufgefordert werden. Installieren Sie erst die Software, und schließen Sie dann den Scanner an.

Schließen Sie vor dem Installieren von Software stets alle offenen Programme und deaktivieren Sie Antivirenprogramme.



PC:

- A. Legen Sie die **Microtek-Software-CD/DVD** in ein Laufwerk und installieren Sie Scannertreiber und Software anweisungsgemäß.
- B. Starten Sie nach Installation der gesamten Software Ihren Computer neu.

HINWEIS: Erscheint der Installationsbildschirm der Microtek-Software nicht automatisch, doppelklicken Sie nacheinander auf: »Arbeitsplatz«; das CD/DVD-ROM-Symbol; dann cdsetup.exe, um die Installation zu starten.

MAC:

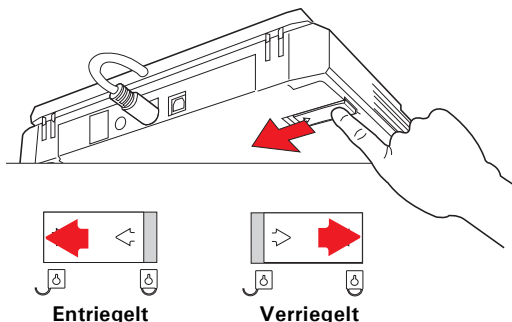
- A. Legen Sie die **Microtek-Software-CD/DVD (ScanPotter)** in ein Laufwerk. Doppelklicken Sie anschließend auf das Installationssymbol für **ScanPotter**, um dieses Programm zu installieren.
- B. Installieren Sie die restlichen Softwarekomponenten und starten Sie nach der Installation der gesamten Software den Computer neu.

HINWEIS: Nach dem Neustart des Macintosh sucht die Microtek-Software den Scanner auf dem System. Da dies eine Erstinstallation und der Scanner noch nicht angeschlossen ist, ignorieren Sie die angezeigte Meldung und fahren Sie mit dem nächsten Schritt fort.

Step 3

Scanner entriegeln

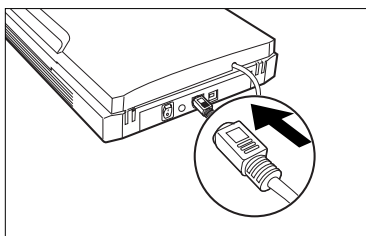
- Entfernen Sie den gelben »Schritt 3«-Aufkleber vom Scanner.
- Stellen Sie die hintere, rechte Ecke des ausgeschalteten Scanners schräg, um unten den Sicherungsschalter zu sehen.
- Drücken Sie den Sicherungsschalter zur oben abgebildeten Position, so dass das Schaltersymbol auf »Entriegelt« steht.



HINWEIS: Zur Verriegelung des Scanners (für Transport und aus anderen Gründen) stellen Sie ihn schräg, um den Sicherungsschalter in der hinteren, rechten Ecke sehen, und setzen Sie ihn auf »Verriegelt«. Drehen Sie den Scanner zum Verriegeln NICHT auf den Kopf.

Step 4

Scanner anschließen

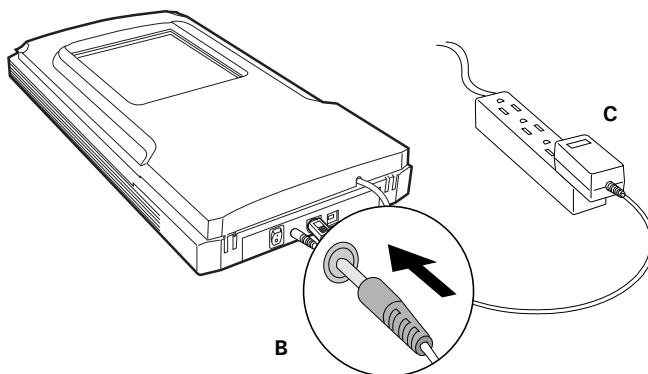


An den Scannerdeckel

Prüfen Sie, ob der Scannerdeckel (mit eingebautem Lichtaufsatz) sachgemäß mit dem 9-pol. Zusatzanschluss des Scanners verbunden ist. Ist der Scannerdeckel nicht fest angeschlossen, stecken Sie den Stecker in der Anschluss.

An das Netzteil

- Entfernen Sie den gelben »Schritt 4«-Aufkleber vom Scanner.
- Schließen Sie das Netzteil hinten an den Scanner an.
- Verbinden Sie das Netzteil mit einer Stromquelle.

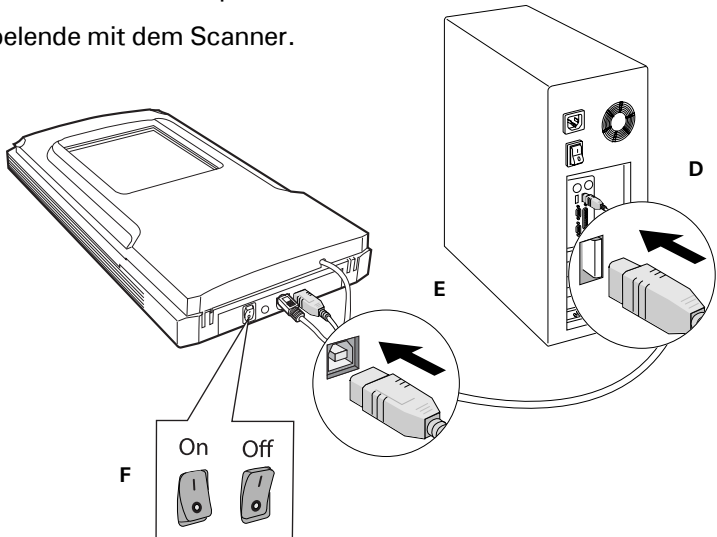


An das Hi-Speed USB-Kabel

- D. Verbinden Sie ein Ende des Kabels mit dem Computer.
- E. Verbinden Sie das andere Kabelende mit dem Scanner.

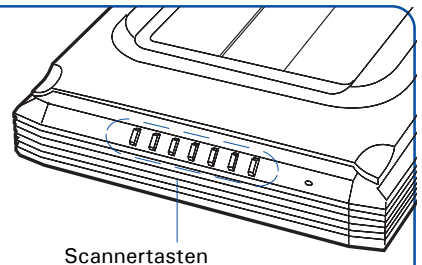
- F. Setzen Sie den Ein/Ausschalter hinten am Scanner auf »Ein«; die LED auf der Vorderseite des Scanners leuchtet.

Der Scanner wird vom PC automatisch erkannt.



Scannertasten

Der **ScanMaker i480** besitzt sieben Scannertasten für schnellen Zugriff auf häufig benötigte Funktionen. Diese Tasten sind **Abbrechen/Einrichten**, **Scannen**, **Kopieren**, **E-Mail**, **OCR**, **PDF** und **Definieren**.

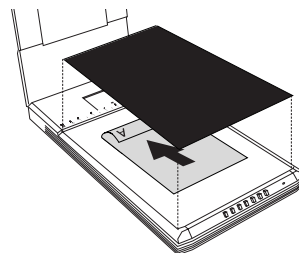


- Abbrechen/Einrichten:** Bricht den Scanauftrag ab, wenn der Scanner scannt. Startet das MSC-Programm (Microtek Scanner Configuration), wenn der Scanner nicht scannt.
- Scannen:** Liest Bilder ein, die als Dateien gespeichert oder zur Bildbearbeitung übertragen werden können.
- Kopieren:** Scannt das Bild und sendet es zum Drucker.
- E-Mail:** Scannt das Bild und überträgt es direkt zum E-Mail-Editor.
- OCR:** Scannt ein Textdokument, konvertiert es und speichert es als Textdatei.
- PDF:** Scannt das Bild und speichert es im Adobe Acrobat PDF-Format.
- Definieren:** Definiert diese Schaltfläche für gewünschte Funktionen, z.B. Energie sparen, Scannen, Fax oder Programm starten.

Die Scanvorlage auflegen

Aufsichtvorlagen auflegen

So scannen Sie Aufsichtvorlagen wie Fotos: Legen Sie zu scannende Fotos auf das Scannerbett. Die Oberkante der Vorlage muss zur **Rückseite** des Scanners und die zu scannende Fläche nach unten weisen. Legen Sie dann den **Schwarzvorlage** auf das Foto.

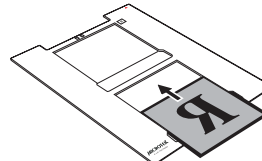
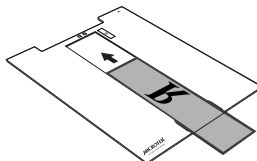
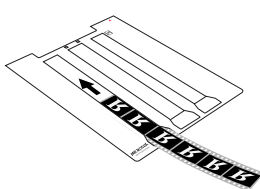


Transparentes auflegen

Scannen Sie transparenten Film, z.B. 35 mm Dias, 35 mm Filmstreifen, 10 x 12,5 cm Film und Filme mittleren Formats, mit dem Filmhalter.

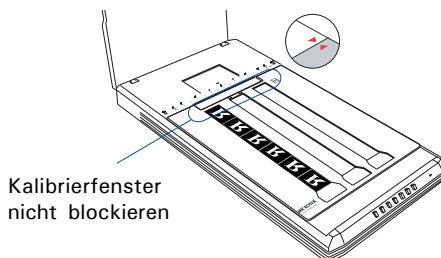
A. Einlegen von Film:

1. Legen Sie den Film in den Halter, der glänzende Teil des Films zeigt nach unten. Schieben Sie den Film längs der Halterschlitze, bis der Film ganz eingelegt ist.



2. Klappen Sie den Scannerdeckel hoch; legen Sie den Filmhalter mit Film auf das Scannerbett. Der Halter muss mit dem oberen Lineal des Scanners bündig sein.

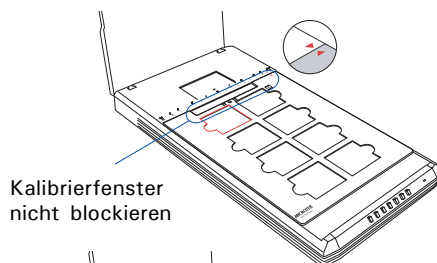
Die roten Pfeilmarkierungen auf dem Halter und dem Scanner müssen beim Zusammenstecken der Halter zueinander weisen.



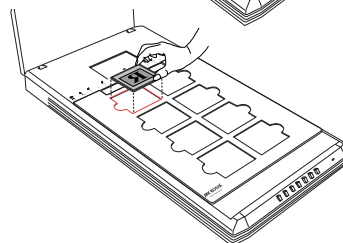
B. Einlegen von Dias:

1. Klappen Sie den Scannerdeckel hoch; legen Sie den Filmhalter auf das Scannerbett. Der Halter muss mit dem oberen Lineal des Scanners bündig sein.

Die roten Pfeilmarkierungen auf dem Halter und dem Scanner müssen beim Zusammenstecken der Halter zueinander weisen.



2. Legen Sie Dias nach untenweisend in den Filmhalter.



Scangrundlagen für PC-Benutzer

Fotos scannen

1. Legen Sie das Foto auf.

Legen Sie Fotos zum Scannen gemäß dem Abschnitt »Aufsichtvorlagen auflegen« dieser Anleitung auf das Scannerbett.

HINWEIS: Der Schwarzvorlage auf dem Foto filtert unerwünschtes Licht während des Scannens heraus und garantiert ein fehlerfreies automatisches Zuschneiden während einer Vorschau.

2. Starten Sie **ScanWizard EZ**.

Zum Start von ScanWizard EZ als eigenständiges Programm doppelklicken Sie auf das Symbol **ScanWizard EZ** auf dem Desktop. Beim ersten Start von ScanWizard EZ wird die Steuerfeld des EZ-Modus von ScanWizard EZ automatisch angezeigt.



3. Vorlagen scannen.

Klicken Sie im Steuerfeld des **EZ Modus** auf die Schaltfläche **Einlesen**, um den Scan zu starten.

ScanWizard EZ erkennt zunächst das Foto auf dem Scannerglas. Daraufhin wird der Scanner automatisch kalibriert, das Bild zugeschnitten, und der Bildscan mit Werkseinstellungen durchgeführt. Anschließend kann das gescannte Bild in einer Datei an einem Speicherort gespeichert werden.

Falls erforderlich, Einstellungen auswählen

Legen Sie vor dem Scan im Fenster »Einstellungen« die Bildeinstellungen für das gescannte Bild fest.

Automatische Einstellung – Schaltet das automatische Zuschneiden und Begradigen ein/aus und unterzieht das Bild einer automatischen Farbverbesserung.

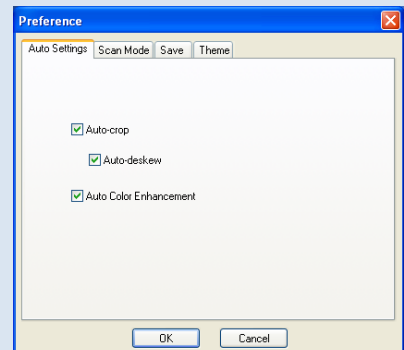
Scanmodus – Legt die Bildauflösung und Scanqualität je nach Verwendungszweck fest.

Ausgabe – Weist eine Anwendung zum Öffnen des Bildes zu.

Speichern – Weist dem Ausgabebild einen Speicherplatz, einen Dateinamen und ein Dateiformat zu. Hiermit können Sie auch eine Anwendung zum Öffnen des Bildes festlegen.

Thema – Ändert das Erscheinungsbild des Steuerfeldes für den EZ-Modus.

HINWEIS: Weitere Informationen zur Verwendung des erweiterten und professionellen Modus in ScanWizard EZ finden Sie in der Beilage von ScanMaker i480.



Film scannen

1. Legen Sie den Film auf.

Scannen Sie Film mit dem Filmhalter, wie hier im Abschnitt »Transparentes auflegen« aufgeführt ist.

2. Starten Sie **ScanWizard EZ**.

Folgen Sie Schritt 2 unter »Fotos scannen« auf der vorherigen Seite, um ScanWizard EZ zu starten.

3. Wechseln Sie in den professionellen Modus von ScanWizard EZ.

Klicken Sie im EZ-Modus auf dem Steuerfeld auf die Schaltfläche **Professioneller Modus**, um in den professionellen Modus zu wechseln.

4. Klicken Sie im Vorschaufenster des professionellen Modus auf die Schaltfläche **Vorlagen**, um je nach verwendetem Filmtyp die Option **Filmnegativ** für Negative auszuwählen; wählen Sie **Diapositiv** für Diapositive und Folien.

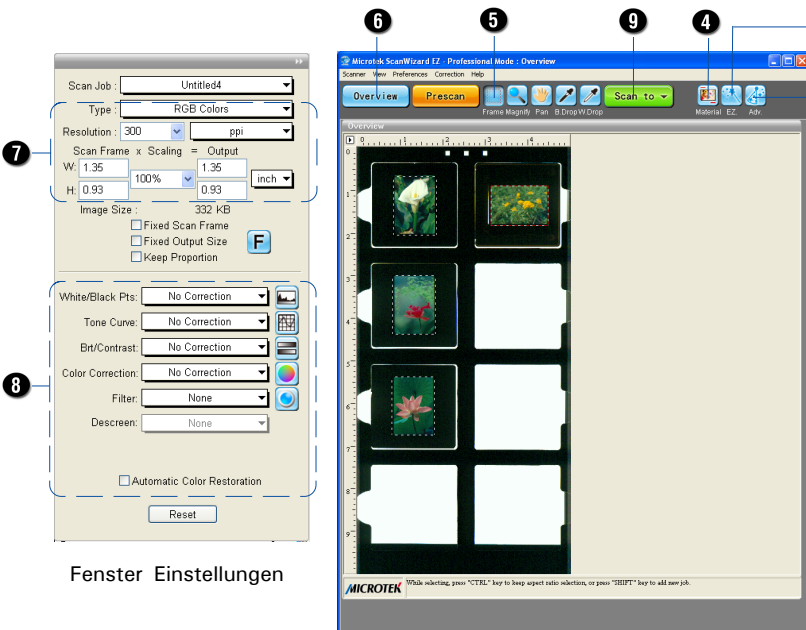
5. Wählen Sie das Werkzeug **Scanrahmen** und den zu scannenden Bereich, indem Sie das Marquee um den Zielbereich einstellen.

6. Klicken Sie auf **Übersicht**, um einen vorläufigen Scan vom Film auf dem Scanner zu erhalten.

7. Geben Sie Ihre Scanparameter im Fenster »Einstellungen« ein. Wählen Sie den gewünschten Bildtyp und die Auflösung und stellen Sie ggf. den Scanrahmen ein.

8. Stellen Sie mit den Bildkorrekturwerkzeugen ggf. die Bildqualität ein.

9. Klicken Sie im Vorschaufenster auf **Scanziel**, um den Film zu scannen.

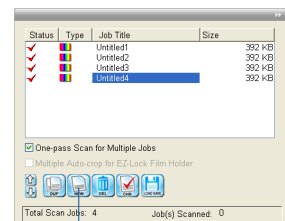


Fenster Einstellungen

Fenster Vorschau

Drücken, um in den EZ-Modus von ScanWizard EZ zu wechseln.

Drücken, um in den erweiterten Modus von ScanWizard EZ zu wechseln.



Fenster Auftragsreihung

Klicken Sie auf **NEU**, um weitere Scanrahmen zu erstellen

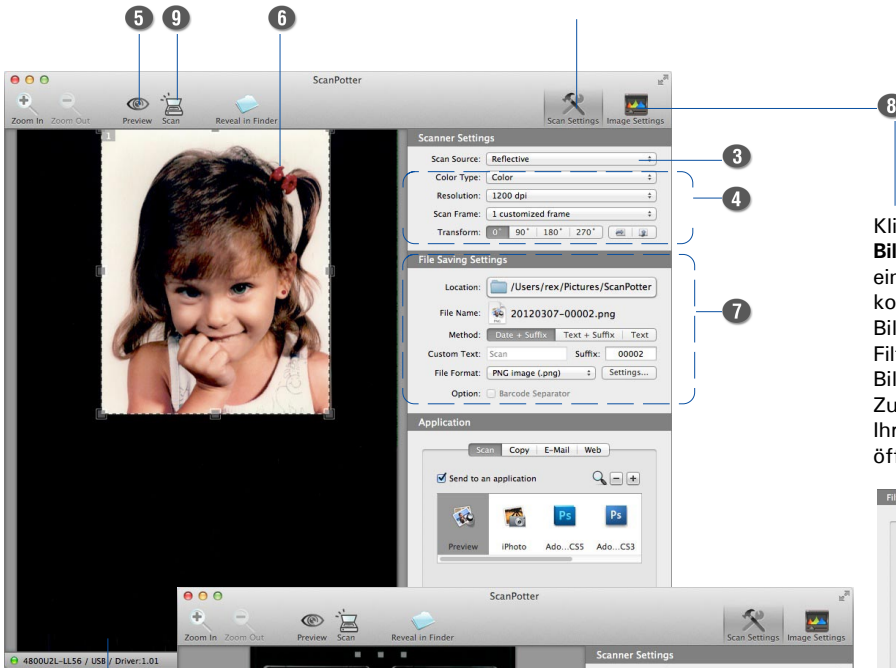
Scangrundlagen für Mac-Benutzer

1. Scanvorlage auflegen.
 - Legen Sie Fotos zum Scannen gemäß dem Abschnitt »Aufsichtvorlagen auflegen« dieser Anleitung auf das Scannerbett.
 - Scannen Sie Film mit dem Filmhalter, wie hier im Abschnitt »Transparentes auflegen« aufgeführt ist.
2. Starten Sie ScanPotter als unabhängiges Programm durch Anklicken seines Symbols oder, indem Sie es im Anwendungsordner Ihres Mac OS X-Systems auswählen.
3. Wählen Sie je nach Scanvorlage die Option **Aufsichtvorlage** für Fotos, **Negativ** für Negative oder **Dia** für Folien und Dias im Menü Scanquelle.
4. Geben Sie Ihre Scanparameter in der Rubrik Scannereinstellungen ein.
 - a) Wählen Sie den geeigneten Bildtyp (z.B. RGB-Farbe) als Bildausgabetyt unter Farbtyp.
 - Wählen Sie **Farbe**, um das Bild in Farbe zu scannen.
 - Wählen Sie **Graustufe** für einen Graustufenscan.
 - Wählen Sie **Schwarzweiß** für einen Schwarzweißscan.
 - b) Wählen Sie in Auflösung eine gewünschte Auflösung für Ihre Bildausgabe.
 - c) Wählen Sie **Automatische Erkennung** oder eine gewünschte Größe beim Scanrahmen für das Vorschaubild.
5. Klicken Sie auf Vorschau, um einen vorläufigen Scan vom Bild im Vorschaufenster zu erhalten.
6. Sie können die Größe des Scanrahmens (fließend gepunktete Linie) um das Bild ändern, indem Sie die quadratischen Punkte an den Rändern oder in den Ecken des Rahmens auf die endgültige Scangröße schieben.
7. Gegebenenfalls legen Sie die Dateieinstellungen für Ihre Bilddateiausgabe mit den Optionen in der Rubrik Einstellungen für Dateispeicherung fest.
8. Klicken Sie falls nötig auf **Bildeinstellungen**, um ein Fenster zu öffnen, in dem Sie einen voreingestellten Bildeffekt direkt auswählen oder mit zusätzlichen Bildkorrekturen die Bildqualität manuell einstellen können.
9. Klicken Sie auf **Scannen**, um zu scannen.

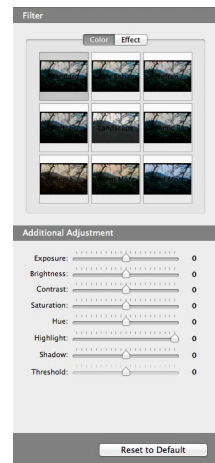
HINWEIS: Details zum Scannen von Fotos und Film finden Sie in der ScanMaker i480-Beilage auf der Microtek-Software-CD/DVD.

Scanrahmen
(mit gepunkteten
Linien umrandet)

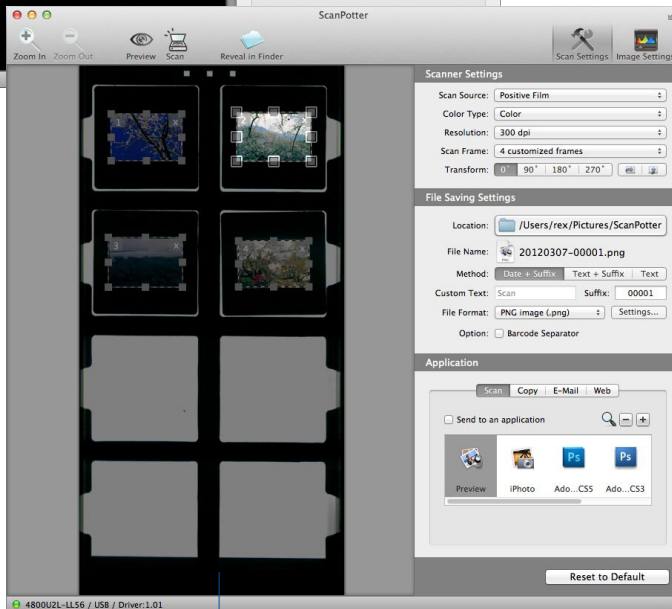
Klicken Sie auf **Scaneinstellungen**, um
zum standardmäßigen Steuerfeld von
ScanPotter zurückzukehren



Klicken Sie auf
Bildeinstellungen, um
ein Fenster mit einer
kombinierten Neun-
Bilder-Anzeige (Rubrik
Filter) und zusätzlichen
Bildkorrekturen (Rubrik
Zusatz-einstellung) für
Ihr gescanntes Bild zu
öffnen.



Vorschauenster
beim Scannen
von Fotos



Vorschauenster
beim Scannen
von Dias

Probleme?

Die LED auf dem Tastenfeld zeigt den Scannerstatus an.



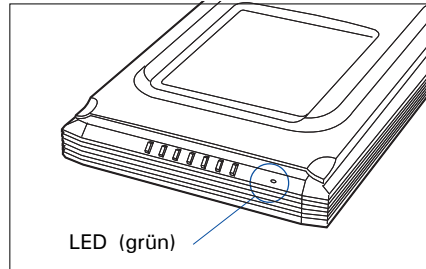
Ein
Bereit zum Scannen.



Blinkt
Scanvorgang.



Aus
Scanner ist aus.



Treten Probleme auf, lesen Sie den folgenden Abschnitt und folgen Sie dem Lösungsvorschlag, wenn Ihr Problem aufgelistet ist. Auch können Sie die Installationsschritte 1 bis 4 in diesem »Hier starten«-Dokument nochmals durchgehen, um alle Schritte richtig auszuführen.

1. Beim Einschalten des Scanners leuchtet kein Licht.

Prüfen Sie, ob der Scanner an den Computer und eine Stromquelle angeschlossen ist.

2. Der Hardwareassistent erscheint auf dem Bildschirm.

Klicken Sie auf »Abbrechen« und schließen Sie die Systemsteuerung. Ziehen Sie das USB-Kabel hinten am Computer ab und beachten Sie die Installationshinweise in dieser Anleitung.

3. Beim Scannen wird die Fehlermeldung »Es konnten keine Scanner gefunden werden« angezeigt.

Der Scanner muss entriegelt sein (siehe Schritt 3).

Prüfen Sie, ob der Scanner an den Computer und eine Stromquelle angeschlossen ist (siehe Schritt 4).

ScanWizard EZ oder ScanPotter muss deinstalliert und neu installiert werden.

4. Nach dem Klicken auf den Scan erscheint ein leerer Bildschirm.

Der Scanner muss entriegelt sein (siehe Schritt 3).

ScanWizard EZ oder ScanPotter muss deinstalliert und neu installiert werden.

5. Sie haben Probleme beim Scannen von Negativen oder Dias?

Prüfen Sie, ob der Scannerdeckel (mit eingebautem Lichtaufsatz) richtig installiert und mit dem 9-pol. Zusatzanschluss des Scanners verbunden ist.

Prüfen Sie, ob der Filmhalter mit Film richtig auf dem Scannerbett aufliegt. Blockieren Sie nicht den Kalibrierbereich (siehe den Abschnitt »Transparentes auflegen«).

Öffnen Sie im **professionellen Modus von ScanWizard EZ** das Vorschaufenster, und klicken Sie anschließend auf die Schaltfläche **Vorlagen**, um die Option **Dia** oder **Negativ** auszuwählen.

Rufen Sie in **ScanPotter** die Rubrik **Scannereinstellungen** auf und klicken Sie auf das Drop-down-Menü **Scanquelle**, um entweder **Dia** oder **Negativ** zu wählen.

ScanWizard EZ oder ScanPotter muss deinstalliert und neu installiert werden.

Benötigen Sie Unterstützung?

Handbücher

Für weitere Fragen und weitere Anweisungen oder Informationen machen wir elektronische Handbücher verfügbar für:

1. Ihren ScanMaker i480 verwenden (nachträgliche Informationen)
2. Die Scansoftware ScanWizard EZ oder ScanPotter verwenden
3. Die mitgelieferte Software von Drittherstellern verwenden

Zugriff auf elektronische Handbücher: Legen Sie die Scansoftware-CD/DVD in das CD/DVD-ROM-Laufwerk Ihres Computers. Finden Sie die Option »Handbücher« und klicken Sie sie an, wenn das Installationsfenster für die Software erscheint. Wählen Sie den Titel des gewünschten Handbuchs und klicken Sie ihn an.

Fehlende Artikel

Fehlen Artikel in Ihrem Lieferkarton, rufen Sie die Microtek-Kundendienst-Abteilung.

Treiber- & Softwareaktualisierungen

Wenn nach Installation der Software die installierten Treiber und die Software auf Ihrem Produkt oder Computersystem nicht richtig ausgeführt werden, rufen Sie bitte die Microtek **Download-Service-Site** unter ww7.microtek.com.tw/service.php auf, um die erforderlichen Updates herunterzuladen und zu installieren.

Für weitere Informationen über Microtek-Produkte rufen Sie bitte unsere Website auf unter www.microtek.com.

Netzteil

Verwenden Sie nur folgende Netzteile (AC/DC-Aapter):

Stromspannung	Hersteller	Modellnr.
100V bis 240V	WUXI HARD	HDAD-120015-3C (U.S./TWN)
100V bis 240V	WUXI HARD	HDAD-120015-3B (Europe)
100V bis 240V	WUXI HARD	HDAD-120015-3D (AUS)
100V bis 240V	WUXI HARD	HDAD-120015-3E (UK)

HINWEIS: Achten Sie darauf, dass die Steckdose für den Anschluss des Scanners in der Nähe und leicht erreichbar ist.

Copyright © 2013 Microtek International, Inc. Im Folgenden sind die Warenzeichen oder eingetragene Warenzeichen ihrer jeweiligen Firmen aufgelistet: Microtek, ScanMaker, ScanWizard von Microtek International, Inc. Alle anderen Warenzeichen oder eingetragene Warenzeichen sind Eigentum ihrer jeweiligen Inhaber. Änderungen von Spezifikationen, beigelegter Software und Hardware sind vorbehalten. Lieferänderungen von technischen Support-Diensten sind vorbehalten. Nicht verantwortlich für Druckfehler.

