

# Guía de inicio

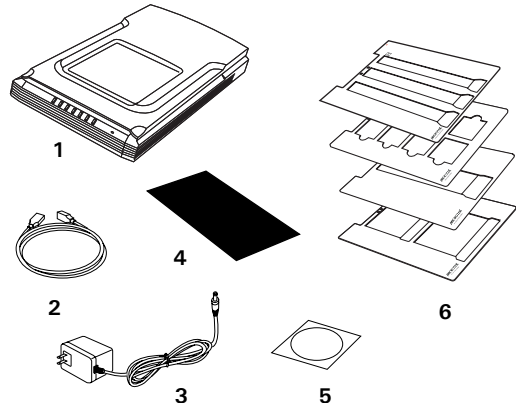
## ▼ Instalación de Microtek ScanMaker i480

### Step 1

#### Desembalar el contenido

Desembale el escáner y compruebe si se incluyen los componentes principales.

1. Escáner equipado con adaptador de transparencias
2. Cable USB de alta velocidad
3. Adaptador de alimentación
4. Alfombrilla negra
5. CDs/DVDs de software
6. Portapelículas



### Step 2

#### Instalar el software

**Importante:** no retire las pegatinas amarillas del escáner hasta que no se le indique. Antes de conectar el escáner es necesario instalar el software.

**Cierre todos los programas abiertos y desactive las utilidades antivirus antes de instalar el software.**

##### PC:

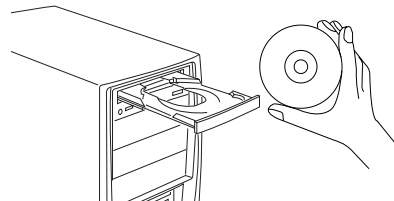
- A. Inserte el **CD/DVD de Software de Microtek** en la unidad y siga las instrucciones que aparecen en pantalla para instalar el controlador del escáner y el software.
- B. Reinicie su PC cuando termine la instalación de todos los programas.

**NOTA:** si no aparece automáticamente la pantalla de instalación del escáner, haga doble clic en estos elementos: "Mi PC"; el icono del CD/DVD-ROM; y, a continuación, cdsetup.exe para iniciar el programa de instalación.

##### MAC:

- A. Inserte el **CD/DVD de Software de Microtek (ScanPotter)** en la unidad y haga doble clic en el icono del programa instalador de **ScanPotter** para instalar ScanPotter en primer lugar.
- B. Instale los demás componentes de software y reinicie su equipo cuando termine la instalación de todos los programas.

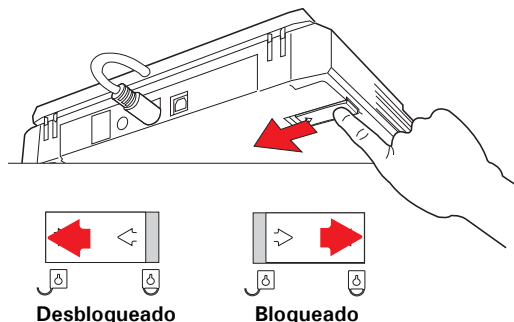
**NOTA:** después de reiniciar su Macintosh, el software de Microtek intentará localizar el escáner en el sistema. Como se trata de la primera instalación y todavía no se ha conectado el escáner, no tenga en cuenta el mensaje que aparece y continúe con el siguiente paso.



## Step 3

### Desbloquear el escáner

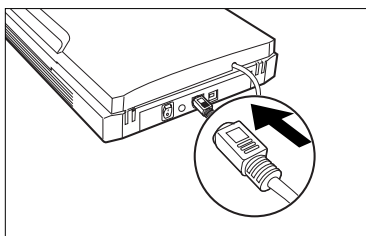
- Retire la pegatina amarilla "Paso 3" del escáner.
- Con el escáner apagado, incline la esquina posterior derecha del escáner para ver el interruptor de bloqueo situado en la parte inferior.
- Coloque el interruptor de bloqueo en la posición indicada en el gráfico, con el icono sobre el candado que muestra "desbloqueado".



**NOTA:** para bloquear el escáner (para su traslado o por otros motivos), incline el escáner para localizar el interruptor de bloqueo situado en la esquina posterior derecha y coloque dicho interruptor en la posición de "bloqueado". NO dé la vuelta al escáner para intentar bloquearlo.

## Step 4

### Conectar el escáner

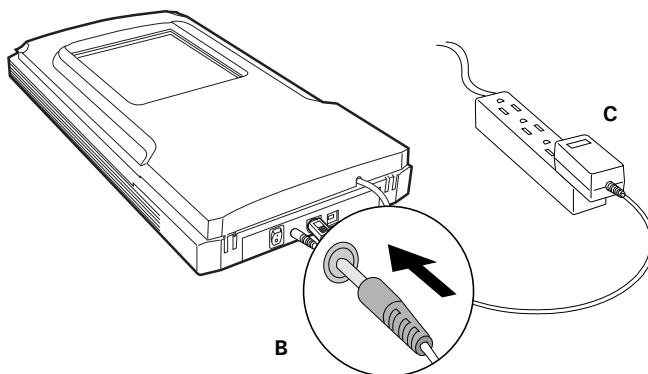


#### A la tapa del escáner

Compruebe que la tapa del escáner (con adaptador de transparencias) está conectada correctamente al puerto de accesorios de 9 patillas del escáner. Enchufe el conector en el puerto si la tapa del escáner no está firmemente conectada.

#### Al adaptador de alimentación

- Retire la pegatina amarilla "Paso 4" del escáner.
- Conecte el adaptador de alimentación a la parte posterior del escáner.
- Conecte el adaptador de alimentación a una toma de corriente.

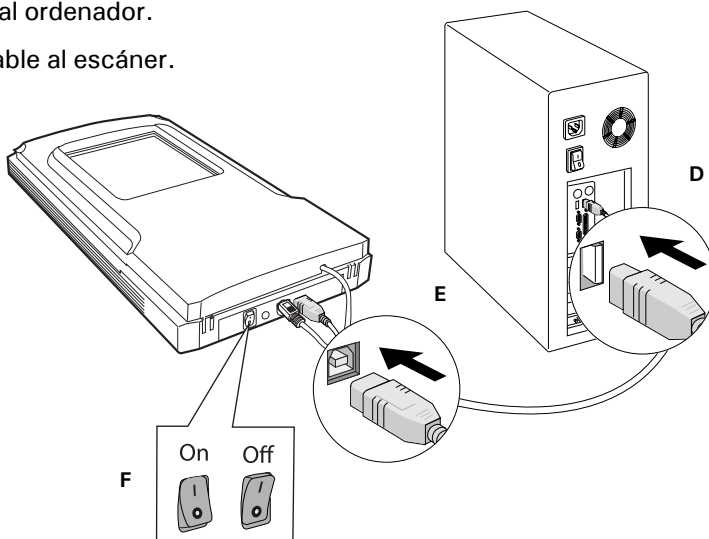


## Al cable USB de alta velocidad

- D. Conecte un extremo del cable al ordenador.
- E. Conecte el otro extremo del cable al escáner.

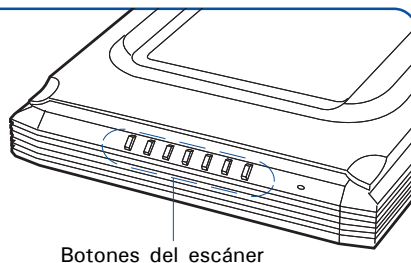
- F. Coloque el interruptor de encendido del panel trasero del escáner en la posición "On"; el indicador LED del panel frontal del escáner se enciende.








El sistema detectará el escáner automáticamente.



## Botones del escáner

**ScanMaker i480** está equipado con siete botones de escáner que proporcionan un rápido acceso a las funciones utilizadas más frecuentemente. Los botones son **Cancelar/Configuración, Digitalizar, Copiar, Correo electrónico, OCR, PDF y Personalizado**.

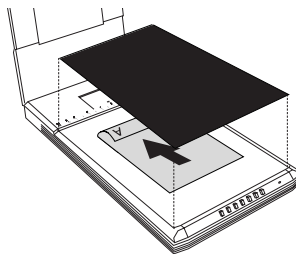


-  **Cancelar/Configuración:** cancela la tarea de digitalización cuando el escáner está digitalizando. Inicia la utilidad Microtek Scanner Configuration (MSC) cuando el escáner no está digitalizando.
-  **Digitalizar:** captura imágenes que se pueden guardar como archivos o enviar a una aplicación de edición de imágenes.
-  **Copiar:** digitaliza la imagen y la envía a la impresora.
-  **Correo electrónico:** digitaliza la imagen y la envía directamente al editor de correo electrónico.
-  **OCR:** digitaliza un documento de texto, lo convierte y lo guarda en formato de archivo de texto.
-  **PDF:** digitaliza la imagen y la guarda en formato PDF de Adobe Acrobat.
-  **Personalizado:** personaliza este botón para llevar a cabo una función seleccionada, como Ahorro

# Colocación del material

## Colocación de materiales reflectantes

Para digitalizar materiales reflectantes como fotografías: Para digitalizar fotografías, coloque la fotografía en el cristal del escáner. El extremo superior del original debe de estar colocado hacia la parte **posterior** del escáner, con la superficie a digitalizar hacia abajo. A continuación, coloque la **Alfombrilla negra** encima de la fotografía.

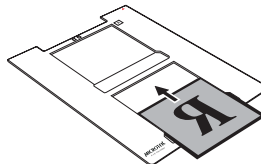
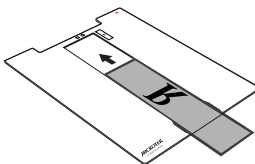
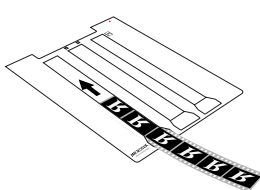


## Colocación de transparencias

Para digitalizar películas transparentes tales como diapositivas de 35 mm, tiras de película de 35 mm, películas de 10 x 12,5 cm o película de formato intermedio, utilice el portapelículas.

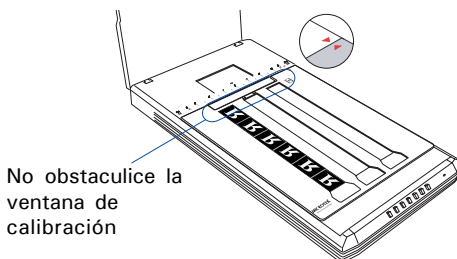
### A. Para cargar películas:

1. Cargue la película en el portapelículas, con la base brillante hacia abajo. Deslice la película por las ranuras del portapelículas hasta que esté completamente cargada.



2. Levante la tapa del escáner y coloque el portapelículas con la película sobre la superficie de cristal. El portapelículas debe colocarse contra la regla superior del escáner.

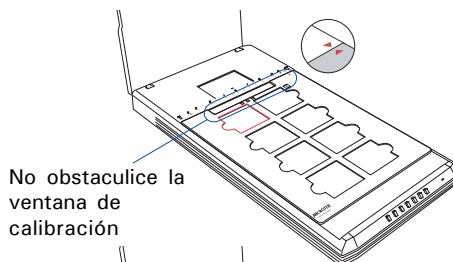
Tras colocar el portapelículas, asegúrese de que las marcas de flecha roja tanto del portapelículas como del escáner apuntan la una a la otra.



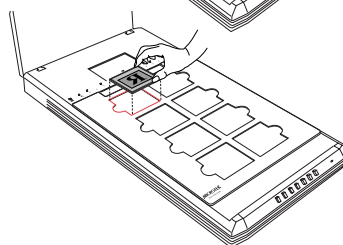
### B. Para cargar diapositivas:

1. Levante la tapa del escáner y coloque el portapelículas sobre la superficie de cristal. El portapelículas debe colocarse contra la regla superior del escáner.

Tras colocar el portapelículas, asegúrese de que las marcas de flecha roja tanto del portapelículas como del escáner apuntan la una a la otra.



2. Cargue la diapositiva en el portapelículas, orientada hacia abajo.



# Digitalización básica para usuarios de PC

## Digitalización de fotografías

### 1. Coloque la fotografía.

Para digitalizar una fotografía, coloque la fotografía sobre la superficie de cristal, como se describe en la sección "Colocación de materiales reflectantes" de esta guía.

**NOTA:** coloque la Alfombrilla negra filtrar la luz no deseada durante la digitalización y para que la función de recorte automático se realice correctamente al realizar una digitalización preliminar.

### 2. Inicie **ScanWizard EZ**.

Para iniciar ScanWizard EZ como programa independiente, haga doble clic en el icono **ScanWizard EZ** del escritorio. Cuando ScanWizard EZ se inicia por primera vez, aparece automáticamente el panel de control del Modo EZ.



### 3. Digitalizar el material

Para iniciar, haga clic en el botón **Digitalizar** ubicado en el panel de control del **Modo EZ**.

Primero, ScanWizard EZ detectará la fotografía presente sobre la superficie de cristal del escáner; después, calibrará automáticamente el escáner y definirá el área de la imagen; por último, llevará a cabo la digitalización de la imagen empleando los parámetros de fábrica. Cuando este procedimiento ha terminado, la imagen digitalizada se puede guardar en un archivo y enviar a la ubicación especificada.

## Si es necesario, seleccione sus preferencias

Antes de empezar a digitalizar, especifique, en la ventana Preferencias y con arreglo a sus preferencias, los parámetros de imagen relacionados con la imagen de salida.

**Configuración automática** – permite activar/desactivar el recorte automático y la corrección automática de la inclinación, y aplica ACE (mejora automática del color) a la imagen.

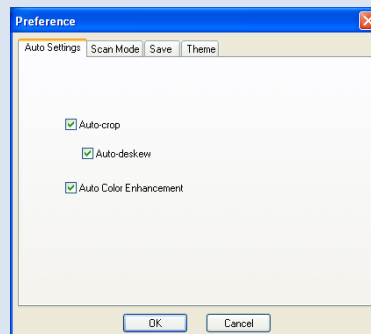
**Modo de digitalización** – define la resolución de la imagen y la calidad de digitalización para que se ajuste a la aplicación de destino.

**Salida** – asigna una aplicación para abrir la imagen.

**Guardar** – asigna la ubicación de la carpeta, un nombre de archivo y el formato de archivo de la imagen de salida. Asimismo, le permite especificar una aplicación para abrir la imagen.

**Tema** – cambia el aspecto del panel de control del modo EZ.

**NOTA:** Para obtener información detallada sobre cómo utilizar el modo Avanzado y el modo Profesional de ScanWizard EZ, consulte el Suplemento de ScanMaker i480.



## Digitalización de películas

### 1. Coloque la película.

Para digitalizar película, utilice el portapelículas, tal y como se describe en la sección “Colocación de transparencias” de esta guía.

### 2. Inicie **ScanWizard EZ**.

Siga el paso 2 descrito en “Digitalización de fotografías” en la página anterior, a fin de iniciar ScanWizard EZ.

### 3. Pase a ScanWizard EZ - Modo Profesional.

Para pasar al modo Profesional, haga clic en el botón **Modo Profesional** ubicado en el panel de control del Modo EZ.

### 4. En la ventana Vista preliminar del modo Profesional, haga clic en el botón **Material de digitalización** y elija **Película en negativo** para negativos; elija **Película en positivo** para transparencias y diapositivas, en función del tipo de película que esté utilizando.

### 5. Seleccione la herramienta **Marco de digitalización** y seleccione el área que se digitalizará creando un rectángulo a su alrededor.

### 6. Haga clic en el botón **Vista general** para llevar a cabo una digitalización preliminar de la película cargada en el escáner.

### 7. Especifique los parámetros de la digitalización en la ventana Opciones. Seleccione el tipo y la resolución de imagen deseadas y ajuste los valores del marco de digitalización si fuese necesario.

### 8. Ajuste la calidad de imagen si es necesario mediante las herramientas de Corrección avanzada de imágenes.

### 9. Haga clic en el botón **Digitalizar** a de la ventana Vista preliminar para digitalizar la película.



# Digitalización básica para usuarios de Mac

1. Coloque el material que desea digitalizar.
  - Para digitalizar una fotografía, coloque la fotografía sobre la superficie de cristal, como se describe en la sección “Colocación de materiales reflectantes” de esta guía.
  - Para digitalizar película, utilice el portapelículas, tal y como se describe en la sección “Colocación de transparencias” de esta guía.
2. Inicie ScanPotter como aplicación independiente haciendo clic en el icono del programa o seleccionándolo en la carpeta de aplicaciones de su sistema Mac OS X.
3. Dependiendo del material digitalizable que vaya a utilizar, elija, en el menú con opciones Origen de digitalización: **Reflectante B** si va a digitalizar fotografías, **Película en negativo** si va a digitalizar negativos o **Película en positivo** si va a digitalizar transparencias o diapositivas.
4. En la columna Parámetros del escáner, especifique los parámetros de digitalización.
  - a) Para elegir el tipo de imagen que se generará, seleccione el tipo de imagen adecuado (por ejemplo, Colores RGB) en Tipo de color.
    - Para digitalizar la imagen en color, seleccione **Color**.
    - Para digitalizar la imagen en escala de grises, seleccione **Escala de grises**.
    - Para digitalizar la imagen en blanco y negro, seleccione **Blanco y negro**.
  - b) Seleccione la resolución deseada para la imagen de salida en Resolución.
  - c) Seleccione **Detección automática** o una dimensión deseada en el Marco de digitalización como el tamaño de la imagen preliminar.
5. Haga clic el botón **Vista preliminar** para realizar una digitalización preliminar de la imagen en la ventana de vista preliminar.
6. Si es necesario, cambie el tamaño del marco de digitalización (rectángulo punteado flotante) alrededor de la imagen arrastrando los puntos del cuadrado sobre el borde o la esquina del marco de digitalización, a fin de establecer el tamaño final de la digitalización real.
7. Si es necesario, especifique la configuración de archivo de los archivos de imagen que se generarán; para ello, emplee las opciones presentes en la columna Parámetros de almacenamiento de archivos.
8. Si es necesario, haga clic en el botón **Parámetros de imagen** a fin de pasar a una ventana en la que podrá seleccionar un efecto de imagen predefinido para aplicarlo directamente a la imagen, o ajuste la calidad de imagen manualmente mediante las herramientas de corrección de imagen adicionales.
9. Haga clic en el botón **Digitalizar** para iniciar la digitalización.

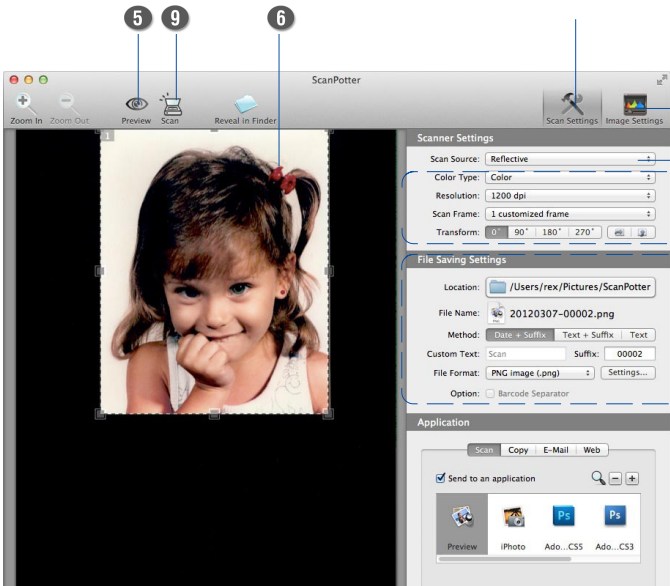
**NOTA:** Para obtener información detallada sobre la digitalización de fotografías y película, consulte el Suplemento sobre ScanMaker i480 contenido en el CD/DVD de software de Microtek.



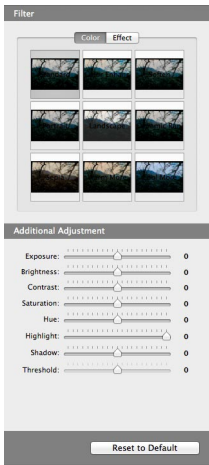
de energía, Digitalizar, Fax o Iniciar aplicación.

Marco de digitalización (limitado por líneas punteadas)

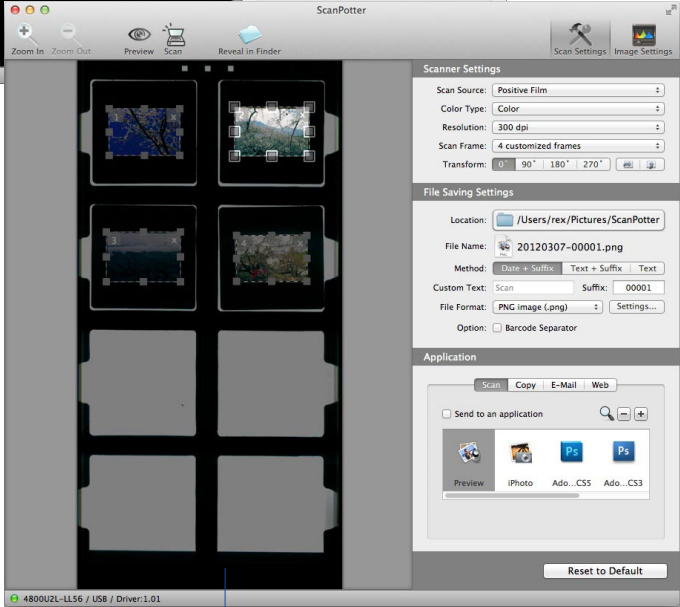
Haga clic en el botón **Parámetros de digitalización** para regresar al panel de control predeterminado de ScanPotter



Haga clic en el botón **Parámetros de imagen** a fin de pasar a una ventana que contiene una pantalla compuesta de efectos de nueve imágenes (columna Filtro) y herramientas de corrección de imagen adicionales (columna Ajuste adicional) para su imagen digitalizada.



Ventana Vista preliminar al digitalizar fotografías



Ventana Vista preliminar al digitalizar diapositivas



## ¿Problemas?

El indicador luminoso del panel de botones indica el estado del escáner.



**Encendido**

Preparado para digitalizar.



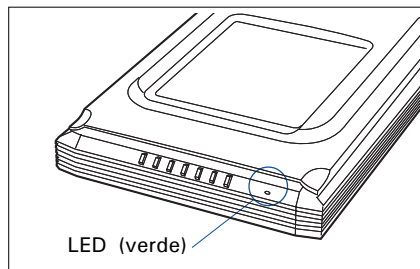
**Intermitente**

Digitalizando.



**Apagado**

Escáner apagado.



Si tiene algún problema, lea la sección siguiente y siga la solución propuesta si se indica su problema concreto. También puede volver a los pasos de instalación 1 al 4 de este documento “Guía de inicio” para asegurarse de que ha seguido correctamente todos los procedimientos.

### 1. No se enciende ninguna luz al encender el escáner.

Asegúrese de que el escáner está conectado al ordenador y a una fuente de alimentación.

### 2. Aparece el Asistente para agregar o quitar hardware.

Haga clic en el botón “Cancelar” y cierre el Panel de control. Desconecte el cable USB del ordenador y consulte las instrucciones de instalación de esta guía.

### 3. Cuando se intenta digitalizar, aparece un mensaje de error que indica, “No se encuentran escáneres”.

Asegúrese de que el escáner está desbloqueado (véase Paso 3).

Asegúrese de que el escáner está conectado al ordenador y a una fuente de alimentación (véase Paso 4).

Desinstale y vuelva a instalar el software ScanWizard EZ o ScanPotter.

### 4. Después de hacer clic en digitalizar, aparece una pantalla vacía.

Asegúrese de que el escáner está desbloqueado (véase Paso 3).

Desinstale y vuelva a instalar el software ScanWizard EZ o ScanPotter.

### 5. ¿Problemas a la hora de digitalizar negativos o diapositivas?

Compruebe que la tapa del escáner (con adaptador de transparencias) está instalada correctamente y que su conector está conectado al puerto de accesorios de 9 patillas del escáner.

Asegúrese de colocar el portapelículas con la película correctamente cargada sobre la superficie de cristal. No obstaculice el área de calibración (según se indica en la sección “Colocación de transparencias”).

En **ScanWizard EZ - Modo Profesional**, vaya a la ventana Vista preliminar y luego haga clic en el botón **Material de digitalización** a fin de seleccionar la opción **Película en positivo** o la opción **Película en negativo**.

En **ScanPotter**, vaya a la columna **Parámetros del escáner**, luego haga clic en el menú desplegable **Origen de digitalización** y seleccione la opción **Película en positivo** o la opción **Película en negativo**.

Desinstale y vuelva a instalar el software ScanWizard EZ o ScanPotter.

# ¿Necesita ayuda?

## Manuales

Si tiene más preguntas o necesita más instrucciones o información, se proporcionan manuales en formato electrónico sobre:

1. Uso de ScanMaker i480 (información complementaria)
2. Uso del software de digitalización ScanWizard EZ o ScanPotter
3. Uso del software suministrado de otro fabricante

Para acceder a los manuales en formato electrónico: inserte el CD/DVD de software del escáner en la unidad de CD/DVD-ROM del equipo. A continuación, busque y haga clic en la opción "Manuales" cuando aparezca en pantalla la ventana del programa de instalación del software. Por último, seleccione y haga clic en el título del manual que desea consultar.

## Faltan componentes

Si falta algún componente en la caja, llame al departamento de atención al cliente de Microtek.

## Actualizaciones de software y drivers

Cuando termine la instalación del software, si averigua que los drivers y el software instalados no pueden ejecutar su producto o no se pueden ejecutar en su sistema informático adecuadamente, vaya al **Servizio de descargas** de Microtek en [www7.microtek.com.tw/service.php](http://www7.microtek.com.tw/service.php) para descargar e instalar cualquier actualización que pueda requerir.

Para obtener información adicional sobre los productos de Microtek, visite nuestra web en: [www.microtek.com](http://www.microtek.com).

### Adaptador de alimentación

Utilice sólo las fuentes de alimentación (adaptadores CA/CC) indicadas a continuación:

Tensión	Fabricante	Nº de modelo
100V a 240V	WUXI HARD	HDAD-120015-3C (U.S./TWN)
100V a 240V	WUXI HARD	HDAD-120015-3B (Europe)
100V a 240V	WUXI HARD	HDAD-120015-3D (AUS)
100V a 240V	WUXI HARD	HDAD-120015-3E (UK)

**NOTA:** asegúrese de que la toma de corriente eléctrica donde se vaya a conectar el escáner esté cerca y tenga fácil acceso.

Copyright © 2013 Microtek International, Inc. Las siguientes marcas son marcas comerciales o marcas registradas de sus respectivas empresas: Microtek, ScanMaker, ScanWizard de Microtek International, Inc. Todas las demás marcas comerciales o marcas registradas son propiedad de sus respectivas empresas. Las especificaciones y los paquetes de software y de hardware pueden cambiar sin previo aviso. El suministro de servicios de asistencia técnica puede cambiar sin previo aviso. Se renuncia a toda responsabilidad por los errores tipográficos.

