

# Démarrage

PRO

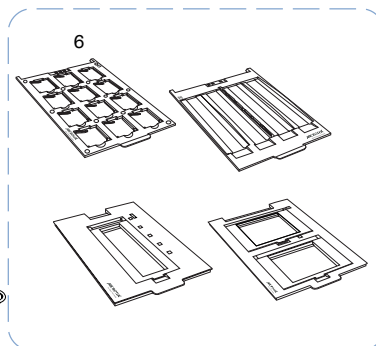
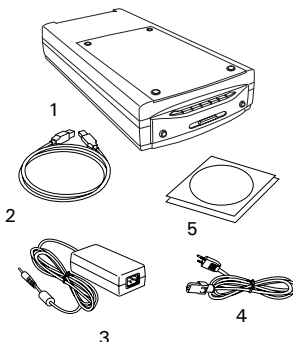
## ▼ Microtek ScanMaker i800 Plus – Installation

### Step 1

#### Déballer le matériel

Déballer le scanner et contrôler les composants.

1. ScanMaker i800 Plus
2. Câble USB
3. Adaptateur d'alimentation
4. Cordon d'alimentation
5. CD/DVD des logiciels
6. Magasins de films EZ-Lock™



Français

### Step 2

#### Installer les logiciels

**Important :** Suivez les instructions avant de retirer les autocollants jaunes de votre scanner. Vous devez installer les logiciels avant de connecter le scanner.

Fermez tous les programmes et désactivez vos utilitaires anti-virus avant d'installer les logiciels.

#### PC :

- A. Placez le DVD d'Adobe dans votre lecteur DVD et installez les logiciels. Ignorez cette étape si une version plus récente de Photoshop Elements est installée sur votre ordinateur.
- B. Placez le CD/DVD de Microtek dans votre lecteur CD/DVD et installez le pilote et les logiciels.
- C. Insérez le CD des données d'étalonnage IT8 pour le programme MSP (Microtek Scanner ICC Profiler), et suivez les instructions sur l'écran.
- D. Relancez votre ordinateur lorsque tous les logiciels sont installés.

#### MAC :

- A. Placez le DVD d'Adobe dans votre lecteur DVD et installez les logiciels. Ignorez cette étape si une version plus récente de Photoshop Elements est installée sur votre ordinateur.
- B. Placez le CD/DVD de Microtek dans votre lecteur CD/DVD et cliquez deux fois sur l'icône **ScanWizard Pro** pour installer premièrement ScanWizard Pro. Cliquez ensuite deux fois sur l'icône **MSP** pour installer le programme MSP (Microtek Scanner ICC Profiler). Utilisez ensuite le CD des données d'étalonnage IT8 et cliquez deux fois sur l'icône IT8 pour compléter l'installation de MSP.
- C. Relancez votre ordinateur lorsque tous les logiciels sont installés.

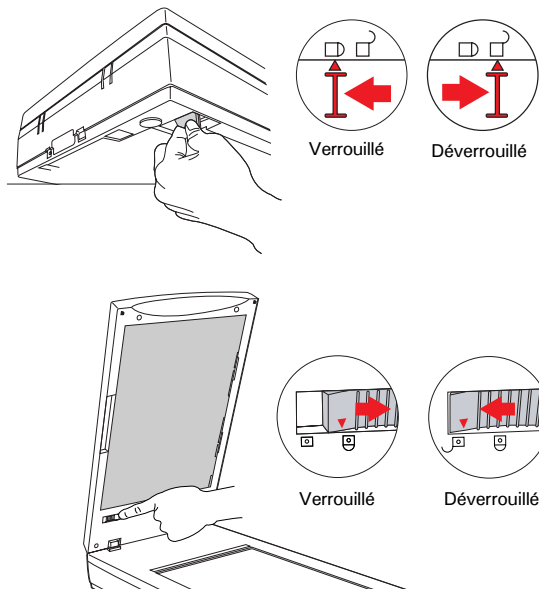
**REMARQUE :** Le logiciel Microtek essaie de détecter votre scanner sur le système quand votre Macintosh redémarre. Puisque ceci est votre première installation et le scanner n'est pas encore connecté, ignorez simplement le message qui apparaît et passez à l'étape suivante.

## Step 3

### Déverrouiller le scanner

- Retirez l'autocollant «Étape 3» jaune de votre scanner.
- Soulevez le coin arrière gauche du scanner pour visualiser le loquet de verrouillage.
- Placez le loquet en position «Déverrouillé» comme indiqué par l'icône ci-contre.
- Ouvrez le couvercle du scanner (TMA), et repérez le loquet du verrou sous le TMA.
- Placez le loquet en position «Déverrouillé» comme indiqué par l'icône ci-contre.

**REMARQUE :** Pour verrouiller le scanner (pour transport, etc.), consultez le guide de l'utilisateur du ScanMaker i800 Plus – Supplément.

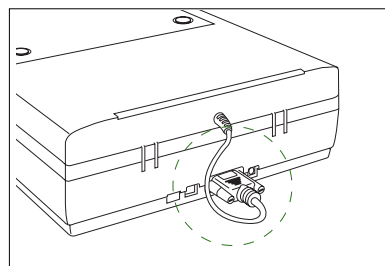


## Step 4

### Connecter le scanner

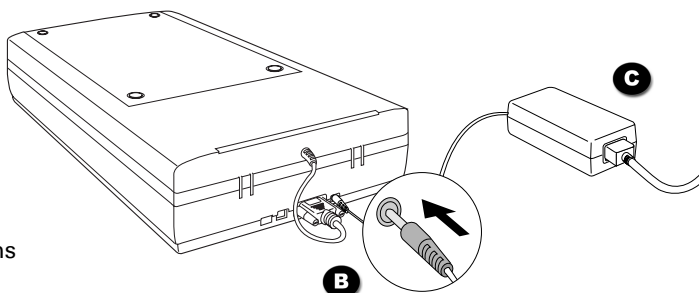
#### Couvercle du scanner

Assurez-vous que le couvercle du scanner (TMA) est bien installé, et que son connecteur est bien fixé au port accessoire 15 broches du scanner.



#### Adaptateur d'alimentation

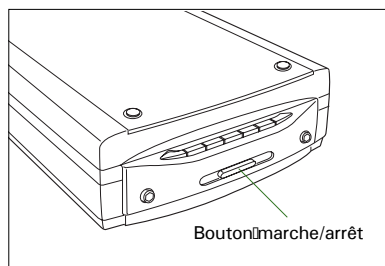
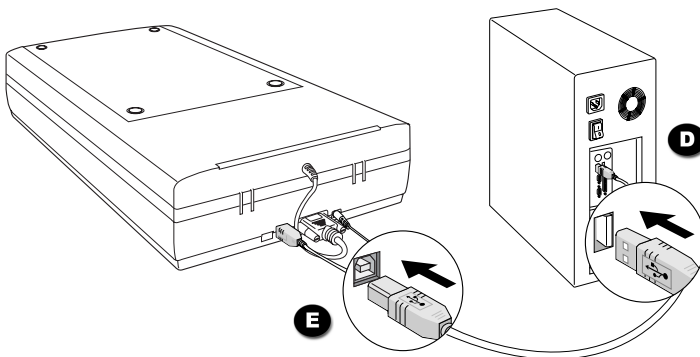
- Retirez l'autocollant «Étape 4» jaune de votre scanner.
- Connectez l'adaptateur d'alimentation au dos du scanner.
- Branchez une extrémité du câble d'alimentation dans l'adaptateur d'alimentation, et dans une prise murale ou une source d'alimentation.



## Câble USB Hi-Speed

- D. Connectez une extrémité du câble USB Hi-Speed à votre ordinateur.
- E. Connectez l'autre extrémité du câble USB Hi-Speed au port USB du scanner.
- F. Appuyez sur le bouton marche/arrêt sur le panneau avant du scanner et attendez que les voyants s'arrêtent de clignoter.

Le scanner sera détecté automatiquement par votre système.



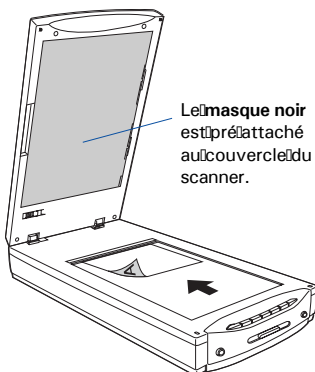
Bouton marche/arrêt

## Placer les documents

### Placer un document réfléchissant

Pour scanner des documents réfléchissants, tels que des photos : Ouvrez le couvercle du scanner et placez le côté à scanner de la photo sur le verre. Placez le bord supérieur de la photo vers l'arrière du scanner. Fermez alors le couvercle du scanner.

**REMARQUE :** Assurez-vous que le **masque noir** est attaché au couvercle du scanner avant de lancer ScanWizard Pro.

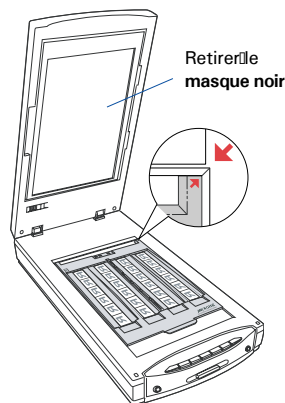


Le masque noir est pré-attaché au couvercle du scanner.

### Placer des transparences

Pour scanner des transparences de taille standard, tels que diapos 35 mm, bandes de film 35 mm, films 10 x 12,5 cm, ou films panoramiques de format moyen jusqu'à 6 x 17 cm : Utilisez les magasins de films EZ-Lock™ ou la règle d'alignement de films inclus avec votre scanner ScanMaker i800 Plus.

Consultez la section « Utiliser le TMA » à la page suivante de ce guide pour positionner les films transparents, ou le guide ScanMaker i800 Plus – Supplément pour plus de détails.



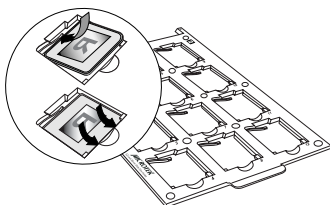
Retirer le masque noir.

# Utiliser le TMA

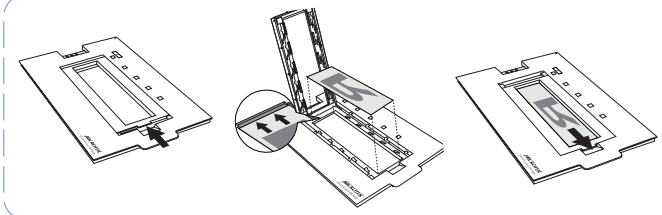
## A. Charger des films :

1. Chargez le film dans le magasin EZ-Lock™, avec la face brillante du film vers le bas.

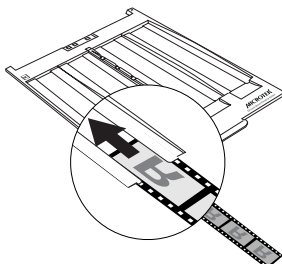
• Magasin de diapos 35 mm EZ-Lock



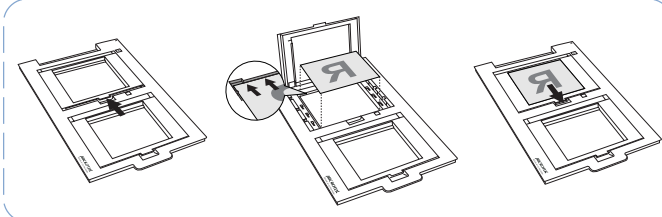
• Magasin de films 6 x 22 cm EZ-Lock



• Magasin de bandes de film 35 mm EZ-Lock



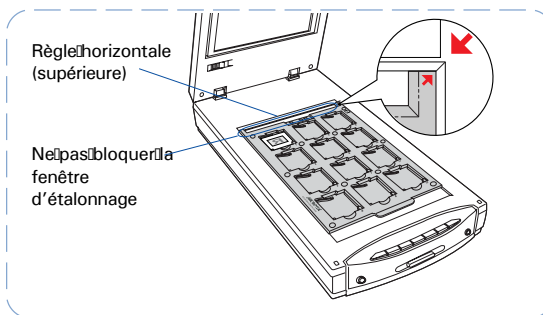
• Magasin de films 10 x 12,5 cm EZ-Lock



2. Ouvrez le couvercle (TMA) et placez le magasin sur le lit du scanner. Alignez les flèches pour que le magasin soit bien fixé contre la règle supérieure du scanner, avec la bande d'étalonnage du magasin vers l'arrière du scanner.

Règle horizontale  
(supérieure)

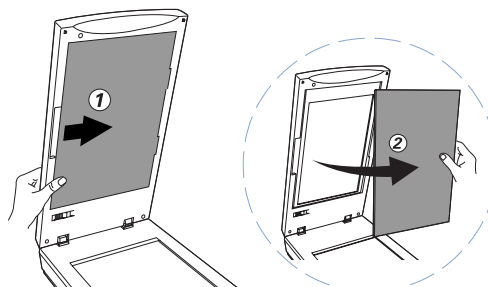
Ne pas bloquer la  
fenêtre  
d'étalonnage



## B. Retirer le masque noir :

Ouvrez le couvercle du scanner, et poussez le masque sur le côté pour le retirer du couvercle.

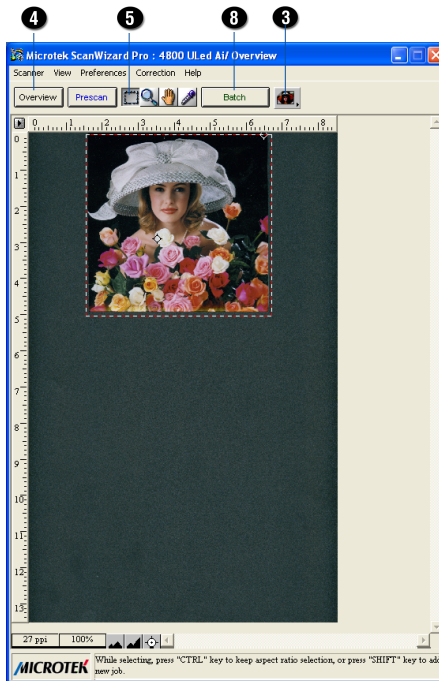
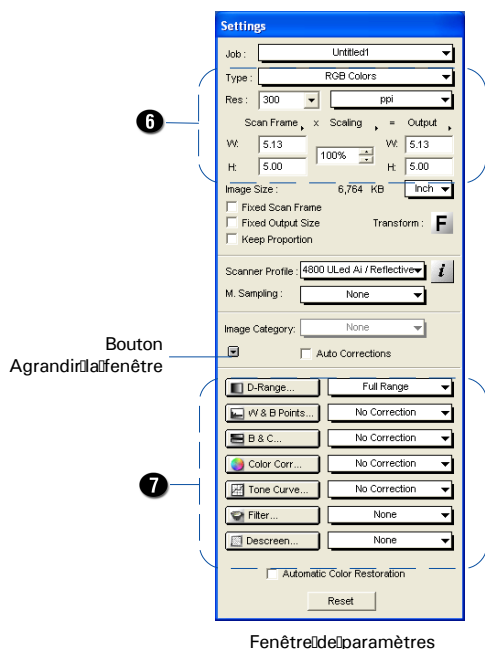
Pour plus de détails sur l'utilisation des magasins de films EZ-Lock et comment scanner des films de taille non standard, veuillez consulter le guide ScanMaker i800 – Supplément.



# Comment scanner : Scanner des photos et des films

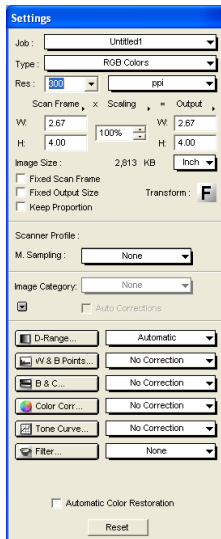
## Scanner des photos

1. Placez la photo sur le lit de verre supérieur, comme indiqué dans la section « Placer les documents » de ce guide.
2. Lancez ScanWizard Pro.
  - Si vous êtes invité à étalonner votre scanner, vous pouvez ignorer cette section pour le moment, ou vous pouvez consulter le document ScanMaker i800 Plus – supplément pour plus de détails.
  - Cliquez sur OK pour accepter les paramètres de correspondance de couleur si invité. Vous pouvez toujours changer ces paramètres plus tard. Consultez le document ScanMaker i800 Plus – supplément pour plus de détails.
3. Choisissez **Réfléchissant** dans le menu de documents de la fenêtre d'aperçu de ScanWizard Pro.
4. Cliquez sur le bouton **Vue** dans la fenêtre d'aperçu pour une vue préliminaire de l'image.
5. Sélectionnez l'outil **Cadre** et choisissez la zone à scanner en dessinant un rectangle.
6. Spécifiez les paramètres voulus dans la fenêtre de paramètres. Choisissez le type d'image et la résolution, et ajustez les paramètres du cadre si nécessaire.
7. Ajustez la qualité de l'image avec les outils de corrections (CA) si désiré.
8. Cliquez sur le bouton **Scanner** (ou Lots) dans la fenêtre d'aperçu pour commencer à scanner.

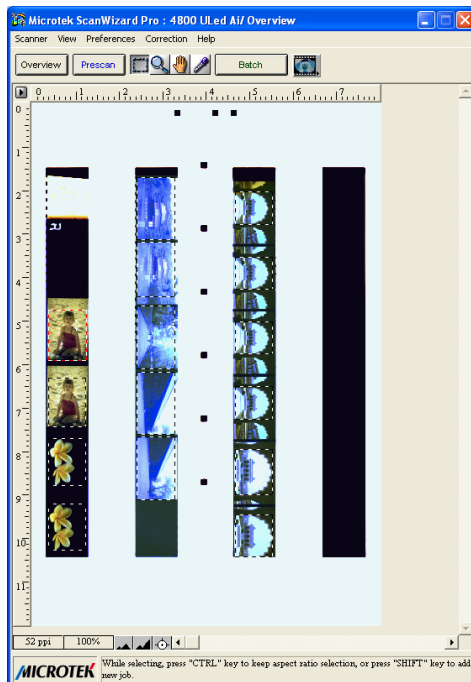


## Scanner des films positifs ou négatifs

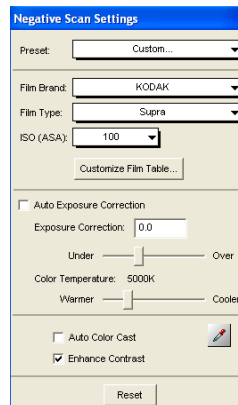
1. Sélectionnez un film et suivez les procédures pour placer des transparents dans la section «Placer les documents» de ce guide.
2. Lancez ScanWizard Pro.
3. Pour scanner des positifs, tels que des diapos 35 mm :
  - a) Passez à la fenêtre d'aperçu de ScanWizard Pro et choisissez *Positif / Film positif* dans le menu des documents.
  - b) Suivez les étapes 4 à 7 des procédures de «Scanner des photos».
- Pour scanner des négatifs :
  - a) Passez à la fenêtre d'aperçu de ScanWizard Pro et choisissez *Négatif / Film négatif* dans le menu des documents. La fenêtre Paramètres de négatifs apparaît.
  - b) Passez à la fenêtre d'aperçu de la fenêtre Paramètres de négatifs et choisissez la marque et le type de votre film, et les paramètres ISO qui correspondent au film que vous utilisez dans le menu Type de film. Voir le document PDF «Addenda à ScanWizard Pro» dans le CD/DVD de Microtek pour plus de détails.
  - c) Suivez les étapes 4 à 7 des procédures de «Scanner des photos».
4. Cochez l'option «Découpages auto» pour magasins EZ-Lock dans la fenêtre de liste d'attente de travaux.
5. Cliquez sur le bouton **Scanner** (ou Lots) dans la fenêtre d'aperçu pour commencer à scanner.



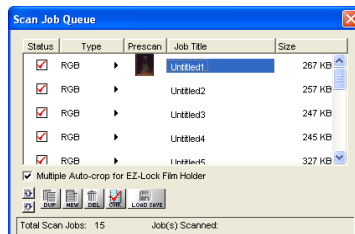
Fenêtre de paramètres



Fenêtre d'aperçu



Fenêtre Paramètres de négatifs



Fenêtre de travaux

# Étalonnage

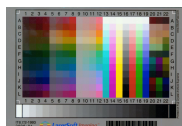
Le programme MSP (Microtek Scanner ICC Profiler) inclus avec votre ScanMaker i800 Plus est utilisé pour étalonner votre scanner pour des couleurs précises.

Si le scanner que vous avez acheté contient un utilitaire d'étalonnage IT8, deux cibles couleurs IT8 standard devraient être incluses : une cible réfléchissante (10 x 15 cm) pour étalonner le scanner pour scanner des photos ; et une cible transparente (6 x 7 cm) pour étalonner le scanner pour scanner des films.

Vous serez invité à étalonner votre scanner la première fois que vous lancerez ScanWizard Pro pour scanner. Vous pouvez ignorer cette procédure et effectuer l'étalonnage plus tard.

Pour plus de détails sur l'étalonnage, consultez la section *Utiliser le MSP* du document ScanMaker i800 Plus - le supplément.

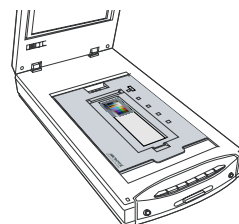
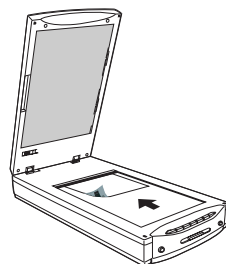
**REMARQUE :** Cette section s'applique uniquement aux utilisateurs possédant des cibles d'étalonnage IT8.



Une cible réfléchissante



Une cible transparente



## Des problèmes ?

Les voyants sur le panneau de boutons indiquent l'état du scanner.

|  |  |                                    |
|--|--|------------------------------------|
|  |  | <b>Allumé</b> - Prêt à scanner     |
|  |  | <b>Clignotant</b> - En cours       |
|  |  | <b>Veille</b> - Économie d'énergie |
|  |  | <b>Éteint</b> - Scanner éteint     |

Suivez les étapes d'installation 1 à 4. Si votre problème est listé, essayez la solution suggérée.

### 1. Aucune lumière quand le scanner est allumé.

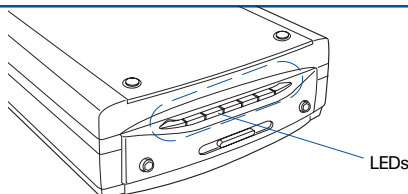
Vérifiez que le scanner est bien connecté à l'ordinateur et branché dans une source d'alimentation.

### 2. L'assistant d'ajout/suppression de matériel apparaît.

Cliquez sur le bouton « Annuler » et fermez le Panneau de configuration. Déconnectez le câble USB au dos de votre ordinateur, et suivez les instructions d'installation dans ce guide.

### 3. Le message d'erreur « Impossible de trouver le scanner » apparaît sur votre écran en scannant.

Assurez-vous que le scanner est déverrouillé (étape 3).



Vérifiez que le scanner est bien connecté à l'ordinateur et branché dans une source d'alimentation (étape 4).

Désinstallez et réinstallez ScanWizard Pro.

### 4. Un écran vierge apparaît en cliquant sur Scanner.

Vérifiez que le scanner est déverrouillé (étape 3).

Désinstallez et réinstallez ScanWizard Pro.

### 5. Problèmes en scannant des négatifs ou des diapos ?

Vérifiez que le couvercle du scanner (TMA) est installé correctement et son connecteur bien fixé au port accessoire 15 broches du scanner.

Vérifiez que le magasin de films EZ-Lock est bien placé sur le lit du scanner. Ne bloquez pas la zone d'étalonnage (voir la section « Utiliser le TMA »).

Choisissez Positif ou Négatif dans le menu de documents de la fenêtre d'aperçu de ScanWizard Pro.

Désinstallez et réinstallez ScanWizard Pro.

# Besoin d'aide ?

## Manuels

Des manuels en format électronique sont fournis pour plus d'information et d'instructions :

1. Utiliser le guide ScanMaker i800 Plus – Supplément
2. Utiliser les logiciels ScanWizard Pro
3. Utiliser les autres logiciels fournis

Pour accéder aux manuels : Insérez le CD/DVD des logiciels du scanner dans votre lecteur CD/DVD. Cliquez sur l'option « Manuels » quand la fenêtre d'installation des logiciels apparaît sur votre écran. Cliquez sur le titre du manuel que vous voulez visualiser.

## Articles manquants

Si des articles manquent dans l'emballage de votre scanner, veuillez contacter le centre de service client de Microtek.

## Mises à jour des pilotes et des logiciels

Si le produit ou votre ordinateur ne semble pas fonctionner proprement une fois l'installation des pilotes et des logiciels terminée, veuillez visiter la page **Service de téléchargement** du site [www7.microtek.com.tw/service.php](http://www7.microtek.com.tw/service.php) de Microtek pour télécharger et installer les dernières mises à jour.

Pour plus d'informations sur les produits de Microtek, veuillez visiter notre site Web : [www.microtek.com](http://www.microtek.com).

### Adaptateur d'alimentation

N'utilisez que les supports d'alimentation (adaptateurs CA/CC) listés ci-dessous :

| Tension     | Fabricant | Modèle     |
|-------------|-----------|------------|
| 100V à 240V | WXU HARD  | HDAD38W101 |

**REMARQUE** : Veuillez vous assurer que la sortie électrique à laquelle le scanner sera connecté est proche et d'un accès facile.

Droits d'auteur © 2013 Microtek International, Inc. Les marques ou les marques suivantes sont la propriété de leurs sociétés respectives : Microtek, ScanMaker, ScanWizard de Microtek International, Inc. Toutes les autres marques ou marques de commerce sont des marques de leurs propriétaires respectifs. Les spécifications, les logiciels et le matériel inclus sont sujets à des modifications sans préavis. Les services de support technique sont sujets à des modifications sans préavis. Aucune responsabilité en cas d'erreurs typographiques.

# MICROTEK