

Hier starten

PRO

▼ Ihren Microtek ScanMaker i800 Plus installieren

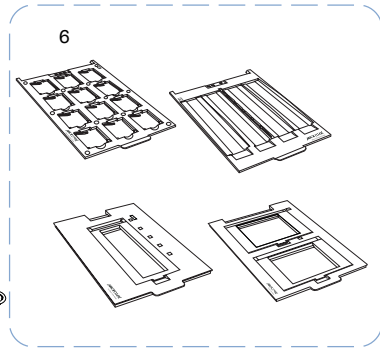
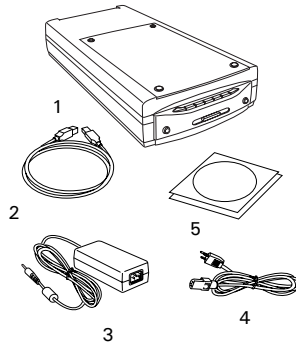
Deutsch

Step 1

Karton auspacken

Öffnen Sie den Scannerkarton und prüfen Sie alle angelieferten Teile.

1. ScanMaker i800 Plus
2. USB-Kabel
3. Netzteil
4. Netzleitung
5. Software-CDs/DVDs
6. EZ-Lock™ Filmhalter



Step 2

Software installieren

Wichtig: Entfernen Sie die gelben Aufkleber erst vom Scanner, wenn Sie dazu aufgefordert werden. Installieren Sie erst die Software, und schließen Sie dann den Scanner an.

Schließen Sie vor dem Installieren von Software stets alle offenen Programme und deaktivieren Sie Antivirenprogramme.

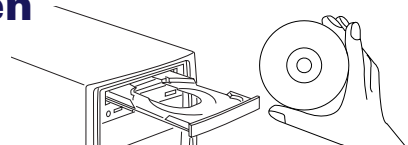
PC:

- A. Legen Sie die **Adobe-DVD** ins DVD-Laufwerk und installieren Sie die Software. Überspringen Sie diesen Schritt, wenn eine neuere Version von Photoshop Elements bereits auf Ihrem Computer installiert ist.
- B. Legen Sie die **Microtek-Software-CD/DVD** ins CD/DVD-Laufwerk und installieren Sie Treiber und Software anweisungsgemäß.
- C. Legen Sie die **IT8-Kalibrierungsdaten-CD** für das Microtek Scanner ICC Profiler- (MSP) Programm in das CD-Laufwerk und installieren Sie anweisungsgemäß.
- D. Starten Sie nach Installation der Software erneut den Computer.

MAC:

- A. Legen Sie die **Adobe DVD** ins DVD-Laufwerk und installieren Sie die Software. Ist eine neuere Photoshop Elements-Version bereits auf dem Computer installiert, lassen Sie diesen Schritt aus.
- B. Legen Sie die **Microtek-Software-CD/DVD** ins CD/DVD-Laufwerk und doppelklicken Sie auf das **ScanWizard Pro**-Installations-symbol, um zuerst ScanWizard Pro zu installieren. Doppelklicken Sie dann auf das **MSP**-Installationsymbol, um das Microtek Scanner ICC Profiler- (MSP) Programm zu installieren. Legen Sie abschließend die **IT8-Kalibrierungsdaten-CD** ein und doppelklicken Sie auf das IT8-Installationssymbol, um die MSP-Installation fertigzustellen.
- C. Installieren Sie die restlichen Softwarekomponenten und starten Sie nach Installation der gesamten Software den Computer.

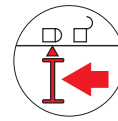
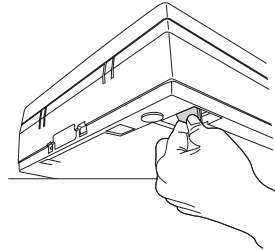
HINWEIS: Nach dem Neustart des Macintosh sucht die Microtek-Software den Scanner auf dem System. Da dies eine Erstinstallation und der Scanner noch nicht angeschlossen ist, ignorieren Sie die angezeigte Meldung und fahren Sie mit dem nächsten Schritt fort.



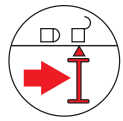
Step 3

Scanner entriegeln

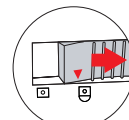
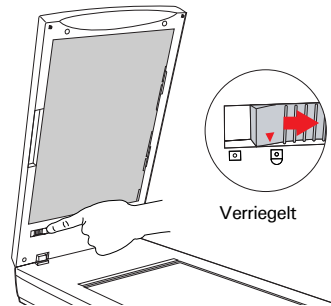
- Entfernen Sie den gelben »Schritt 3«-Aufkleber vom Scanner.
- Stellen Sie die hintere, linke Ecke des ausgeschalteten Scanners schräg, um den Sicherungsschalter auf der Unterseite zu sehen.
- Drücken Sie den Sicherungsschalter auf Position (siehe Grafik rechts), so dass das Symbol auf dem Schalter auf »Entriegeln« steht.
- Klappen Sie den Scannerdeckel (TMA) hoch und suchen Sie den Sicherungsschalter unten am TMA.
- Drücken Sie den Sicherungsschalter auf Position (siehe Grafik rechts), so dass das Symbol auf dem Schalter auf »Entriegeln« steht.



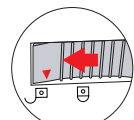
Verriegelt



Entriegelt



Verriegelt



Entriegelt

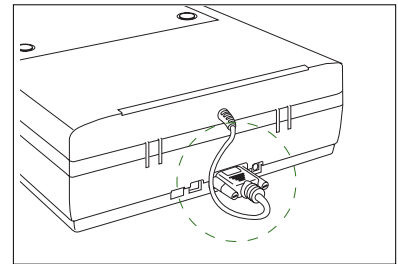
HINWEIS: Um den Scanner (Transport und andere Gründe) zu verriegeln, lesen Sie die ScanMaker i800 Plus-Beilage.

Step 4

Scanner anschließen

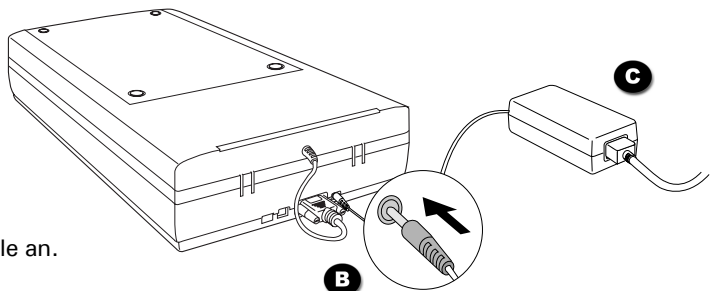
An den Digitalisiererdeckel

Prüfen Sie, ob der Scannerdeckel (TMA) sachgemäß mit dem 15-pol. Zusatzanschluss des Scanners verbunden ist.



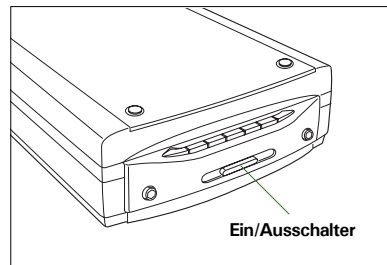
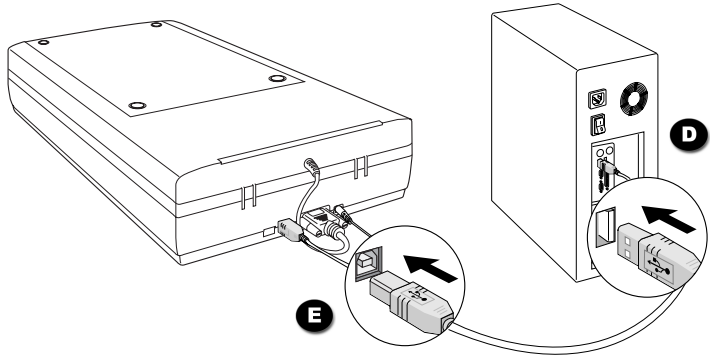
An das Netzteil

- Entfernen Sie den gelben »Schritt 4«-Aufkleber vom Scanner.
- Schließen Sie das Netzteil hinten an den Scanner an.
- Schließen Sie ein Ende des Netzkabels an das Netzteil und das andere Ende an eine Steckdose oder andere Stromquelle an.



An das Hi-Speed USB-Kabel

- D. Verbinden Sie ein Hi-Speed USB-Kabel mit dem Computer.
- E. Verbinden Sie das andere Ende mit dem USB-Anschluss des Scanners.
- F. Drücken Sie den Ein/Ausschalter auf dem Bedienfeld des Scanners; warten Sie, bis alle LEDs nicht mehr blinken und durchgehend leuchten.
Der Digitalisierer wird automatisch von Ihrem System erkannt.

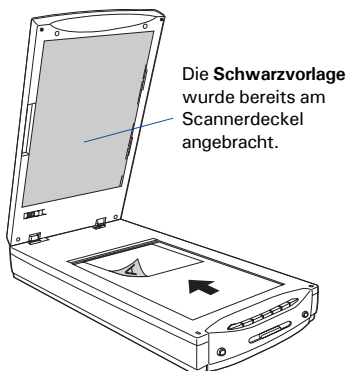


Die Scanvorlage auflegen

Aufsichtvorlagen einlegen

So scannen Sie Aufsichtvorlagen wie Fotos: Klappen Sie den Scannerdeckel hoch, und legen Sie das Foto, Bildseite unten, auf das Scannerglas. Das obere Ende des Fotos muss zur **Rückseite** des Scanners weisen. Klappen Sie dann den Deckel zu und scannen Sie.

HINWEIS: Befestigen Sie die **Schwarzvorlage** am Scannerdeckel und schließen Sie ihn, bevor Sie ScanWizard Pro starten.



Transparentes auflegen

Zum Scannen von Transparentfilm, z.B. 35mm Dias, 35mm Filmstreifen, 10 x 12,5 cm Film oder Mediumformat bis 6 x 17 cm Panorama-Film: Verwenden Sie die Ihrem ScanMaker i800 Plus beigelegten EZ-Lock™-Filmhalter oder das Filmausrichtungslinéal.

Der Abschnitt »Den TMA verwenden« auf der nächsten Seite erklärt das Auflegen von Transparentfilmen; oder beziehen Sie sich auf die ScanMaker i800 Plus-Beilage.

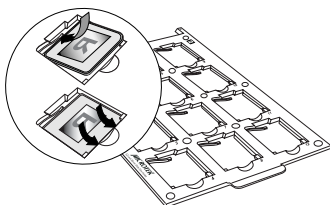


Den TMA verwenden

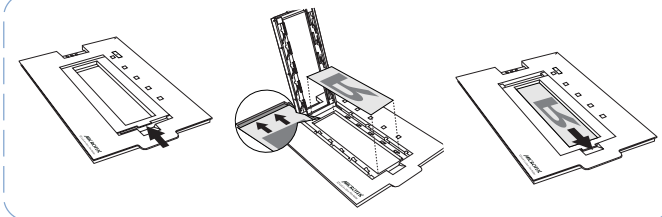
A. Einlegen von Film:

1. Legen Sie den Film in den EZ-Lock™ Filmhalter, sein glänzendes Unterteil zeigt nach unten.

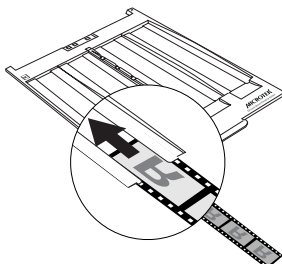
• EZ-Lock 35mm-Diahalter



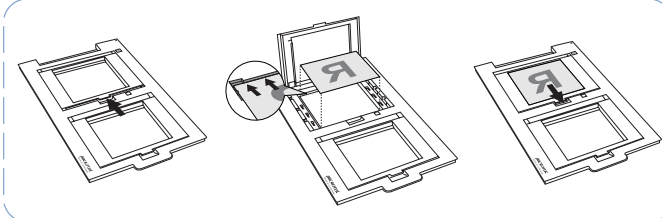
• EZ-Lock 6 × 22 cm Filmhalter



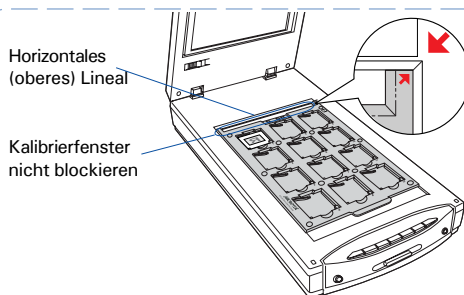
• EZ-Lock 35mm-Filmstreifenhalter



• EZ-Lock 10 × 12,5 cm Filmhalter



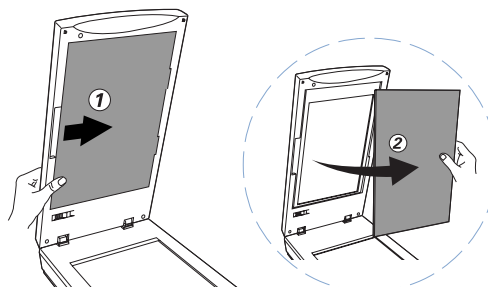
2. Klappen Sie den Scannerdeckel (TMA) hoch, und legen Sie den Filmhalter mit Film auf das Scannerbett. Richten Sie die Pfeile so aus, dass der Halter bündig mit dem oberen Lineal des Scannerbetts liegt und der Kalibrierstreifen des Halters zur Rückseite des Scanners weist.



B. Schwarzvorlage entfernen:

Klappen Sie den Scannerdeckel hoch und drücken Sie die Schwarzvorlage zur Seite, um sie vom Scannerdeckel zu entfernen.

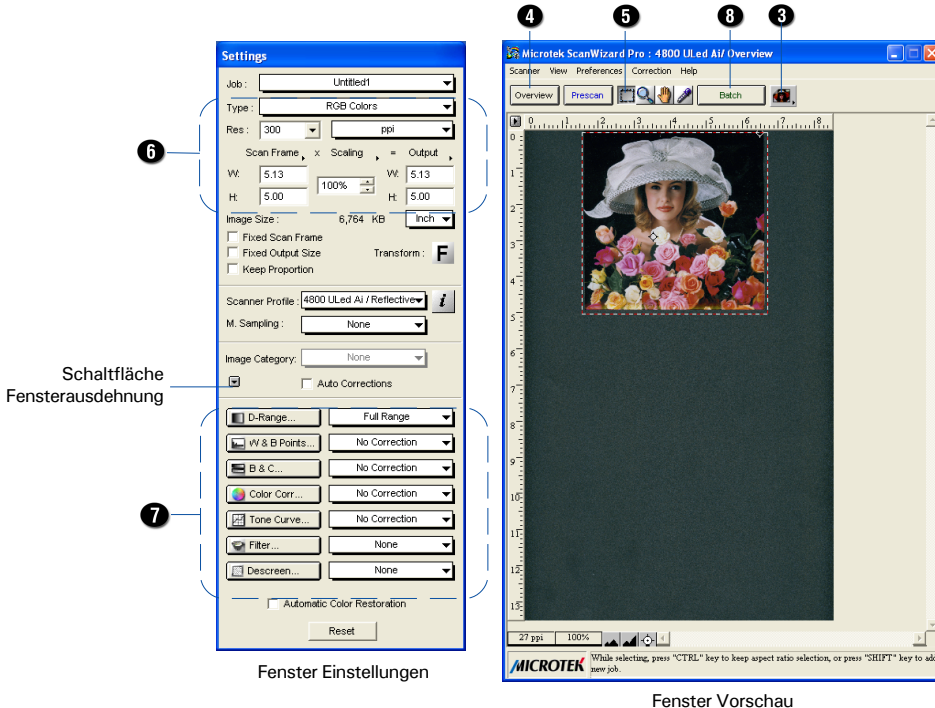
Weitere Details über die EZ-Lock Filmhalter und Informationen über das Scannen von Film in Nicht-Standardgröße finden Sie in der ScanMaker i800 Plus-Beilage.



Wie wird gescannt: Fotos und Film scannen

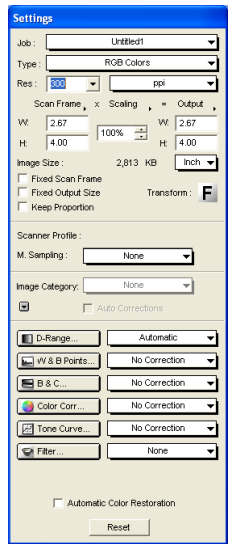
Fotos scannen

1. Legen Sie das Foto auf das obere Glasbett, wie im Abschnitt »Die Scanvorlage auflegen« in der Anleitung Hier starten beschrieben ist.
2. Starten Sie ScanWizard Pro.
 - Werden Sie gebeten, den Scanner zu kalibrieren, lassen Sie diesen Schritt jetzt fürs Erste aus. Wenn Sie dennoch kalibrieren möchten, finden Sie Details in der ScanMaker i800 Plus-Beilage.
 - Soll die Farbanpassung eingerichtet werden, klicken Sie auf OK, um die Einstellungen zu akzeptieren. Sie können die Einstellungen später immer noch ändern. Weitere Details finden Sie in der ScanMaker i800 Plus-Beilage.
3. Wählen Sie **Aufsichtsvorlage** im Menü Vorlagen des Vorschaufensters von ScanWizard.
4. Klicken Sie auf **Übersicht**, um einen vorläufigen Scan vom Bild im Vorschaufenster zu erhalten.
5. Wählen Sie das Werkzeug **Scanrahmen** und den zu scannenden Bereich, indem Sie das Marquee um den Zielbereich einstellen.
6. Geben Sie Ihre Scanparameter im Fenster Einstellungen ein. Wählen Sie den gewünschten Bildtyp und die Auflösung und stellen Sie ggf. den Scanrahmen ein.
7. Stellen Sie mit den Bildkorrekturwerkzeugen ggf. die Bildqualität ein.
8. Klicken Sie auf **Einlesen** (oder »Stapel«) im Vorschaufenster, um zu scannen.

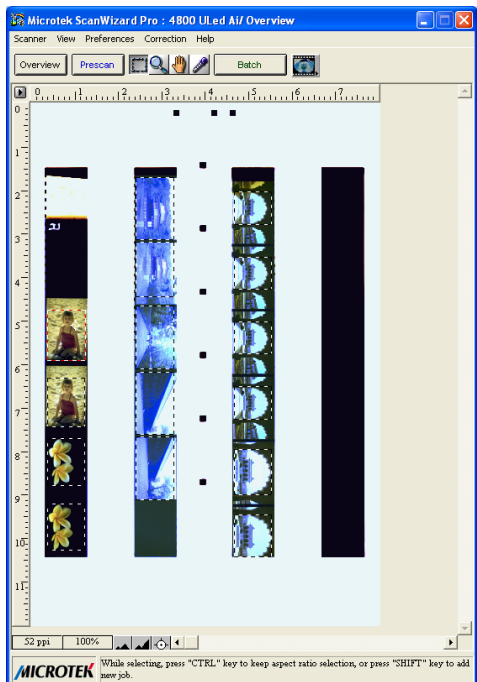


Positiv- oder Negativfilm scannen

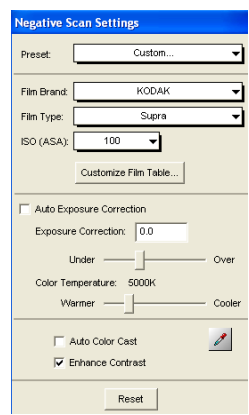
1. Wählen Sie den zu scannenden Film und beachten Sie die Schritte zum Auflegen von transparentem Film im Abschnitt »Den TMA verwenden« der Anleitung Hier starten.
2. Starten Sie ScanWizard Pro.
3. Beim Scannen von positivem Film, z.B. 35mm Dias:
 - a) Wählen Sie **Dia / Dia** im Menü Vorlagen des Vorschau Fensters von ScanWizard Pro.
 - b) Durchlaufen Sie die Schritte 4 bis 7 von »Fotos scannen«.Beim Scannen von Negativen:
 - a) Wählen Sie **Negativ / Negativfilm** im Menü Vorlagen des Vorschau Fensters von ScanWizard Pro. Das Fenster Negative Scaneinstellungen erscheint.
 - b) Wählen Sie Negative Scaneinstellungen Fenster die Filmmarke, den Filmtyp und die ISO-Einstellungen, der dem verwendeten Film entspricht. Details finden Sie in einem separaten PDF-Dokument genannt »Nachtrag zu ScanWizard Pro« auf der Microtek-Software-CD/DVD
 - c) Durchlaufen Sie die Schritte 4 bis 7 von »Fotos scannen«.
4. Wählen Sie im Fenster »Auftragsreihung« ist die Option »Mehrfaches automatisches Zuschneiden für EZ-Lock-Filmhalter«.
5. Um den Scan fertigzustellen., klicken Sie auf **Einlesen** (oder »Stapel«) im Vorschaufenster.



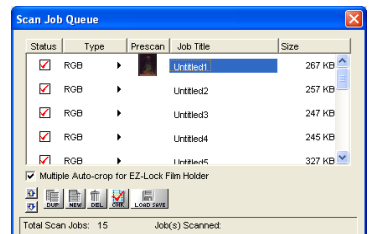
Fenster Einstellungen



Fenster Vorschau



Fenster Negative Scaneinstellungen



Fenster Auftragsreihung

Kalibrierung

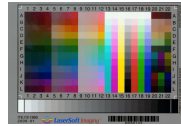
Das dem ScanMaker i800 Plus beigelegte Microtek Scanner ICC Profiler- (MSP) Programm dient zur Kalibrierung des Scanners, um beständige und getreue Farben zu erhalten.

Ist das IT8-Kalibrierzubehör Ihrem Scanner beigelegt, sollten zwei IT8-Farbschablonen im Industriestandard für die Kalibration verfügbar sein: Eine Aufsichtschablone (10 x 15 cm) zur Kalibrierung des Scanners für Fotos und eine Transparenzschablone (6 x 7 cm) zur Kalibrierung des Scanners für Film.

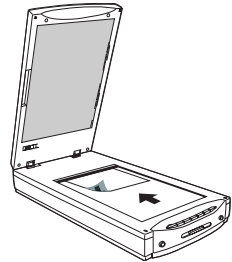
Sie werden gebeten, Ihren Scanner bei erstmaliger Ausführung von ScanWizard Pro zu kalibrieren. Sie können die Kalibrierung auslassen und direkt scannen, um dann später die Kalibrierung auszuführen.

Weitere Details über die Kalibrierung finden Sie in der ScanMaker i800 Plus-Beilage und im Abschnitt *Microtek Scanner Profiler verwenden*.

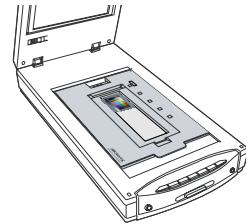
HINWEIS: Dieser Abschnitt gilt nur für Benutzer mit IT8-Kalibrierschablonen.



Reflektierende Schablone



Transparente Schablone



Probleme?

Die LEDs auf dem Tastenfeld zeigen den Scannerstatus an.

		Ein - Bereit zum Scannen
		Blinkend - Scan läuft
		Ruhemodus - Energie sparen
		Aus - Scanner ist aus

Zuerst müssen Sie die Installationsschritte 1 bis 4 durchlaufen. Ist Ihr Problem hier aufgelistet, versuchen Sie den Lösungsvorschlag.

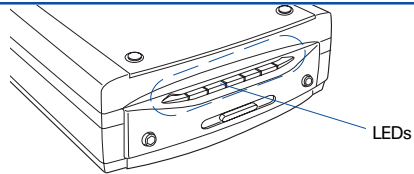
1. Beim Einschalten des Scanners leuchtet kein Licht.
Der Scanner muss an den Computer und eine Stromquelle angeschlossen sein.

2. Der Hardwareassistent erscheint auf dem Bildschirm.

Klicken Sie auf »Abbrechen« und schließen Sie die Systemsteuerung. Ziehen Sie das USB-Kabel hinten am Computer ab und beachten Sie die Installationshinweise in dieser Anleitung.

3. Beim Scannen erscheint die Fehlermeldung »Es konnten keine Scanner gefunden werden« auf dem Bildschirm.

Der Scanner muss entriegelt sein (siehe Schritt 3).



LEDs

Der Scanner muss an den Computer und eine Stromquelle angeschlossen sein (siehe Schritt 4).

Deinstallieren Sie ScanWizard Pro und installieren Sie erneut die Software.

4. Nach dem Klicken auf den Scan erscheint ein leerer Bildschirm.

Der Scanner muss entriegelt sein (siehe Schritt 3).

Deinstallieren Sie ScanWizard Pro und installieren Sie erneut die Software.

5. Probleme beim Scannen von Negativen oder Dias?

Prüfen Sie, ob der Scannerdeckel (TMA) richtig installiert und mit dem 15-pol. Zusatzanschluss des Scanners verbunden ist.

Legen Sie den EZ-Lock Filmhalter ordnungsgemäß auf das Scannerbett. Blockieren Sie nicht den Kalibrierbereich (siehe den Abschnitt »Den TMA verwenden«).

Wählen Sie Dia oder Negativ im Menü Vorlagen des Vorschaufensters von ScanWizard Pro.

Deinstallieren Sie ScanWizard Pro und installieren Sie erneut die Software.

Benötigen Sie Unterstützung?

Handbücher

Für weitere Fragen, Anweisungen oder Informationen verfügen wir über elektronische Handbücher für:

1. Die Verwendung der ScanMaker i800 Plus-Beilage
2. Die Verwendung der Scansoftware ScanWizard Pro
3. Die mitgelieferte Software von Drittherstellern verwenden

Zugriff auf elektronische Handbücher: Legen Sie die Scansoftware-CD/DVD in das CD/DVD-ROM-Laufwerk Ihres Computers. Finden Sie die Option »Handbücher« und klicken Sie sie an, wenn das Installationsfenster für die Software erscheint. Wählen Sie den Titel des gewünschten Handbuchs und klicken Sie ihn an.

Fehlende Artikel

Fehlen Artikel in Ihrem Lieferkarton, rufen Sie den Microtek-Kundendienst an.

Treiber- & Softwareaktualisierungen

Wenn nach Installation der Software die installierten Treiber und die Software auf Ihrem Produkt oder Computersystem nicht richtig ausgeführt werden, rufen Sie bitte die Microtek **Download-Service**-Site unter www7.microtek.com.tw/service.php auf, um die erforderlichen Updates herunterzuladen und zu installieren.

Für weitere Informationen über Microtek-Produkte rufen Sie bitte unsere Website auf unter www.microtek.com.

Netzteil

Verwenden Sie nur folgende Netzteile (AC/DC-Aapter):

Stromspannung	Hersteller	Modellnr.
100V bis 240V	WXUI HARD	HDAD38W101

HINWEIS: Achten Sie darauf, dass die Steckdose für den Anschluss des Scanners in der Nähe und leicht erreichbar ist.

Copyright © 2013 Microtek. Microtek, ScanMaker, ArtixScan, ScanWizard und ColoRescue sind Warenzeichen oder eingetragene Warenzeichen von Microtek International, Inc. Alle anderen Warenzeichen oder eingetragene Warenzeichen sind Eigentum ihrer jeweiligen Inhaber. Änderungen von Spezifikationen, beigelegter Software und Hardware sind vorbehalten. Lieferänderungen von technischen Support-Diensten sind vorbehalten. Nicht verantwortlich für Druckfehler.

