

# Supplément

**PRO**


## Découvrir le scanner ScanMaker i800 Plus

Le ScanMaker i800 Plus est un scanner performant à haute résolution pour scanner des documents réfléchissants et transparents. Il offre 48 bits couleurs et 4800 x 9600 ppp sur un lit de 216 x 355 mm (taille Légal US), et une interface USB Hi-Speed. Vous pouvez scanner des films et des transparences jusqu'à des tailles de 20 x 30 cm avec l'adaptateur de média transparent intégré et les magasins de films EZ-Lock™ de Microtek. Le ScanMaker i800 Plus fournit aussi le système ColoRescue™ exclusif pour la restauration des photos et des films.

### Table des matières

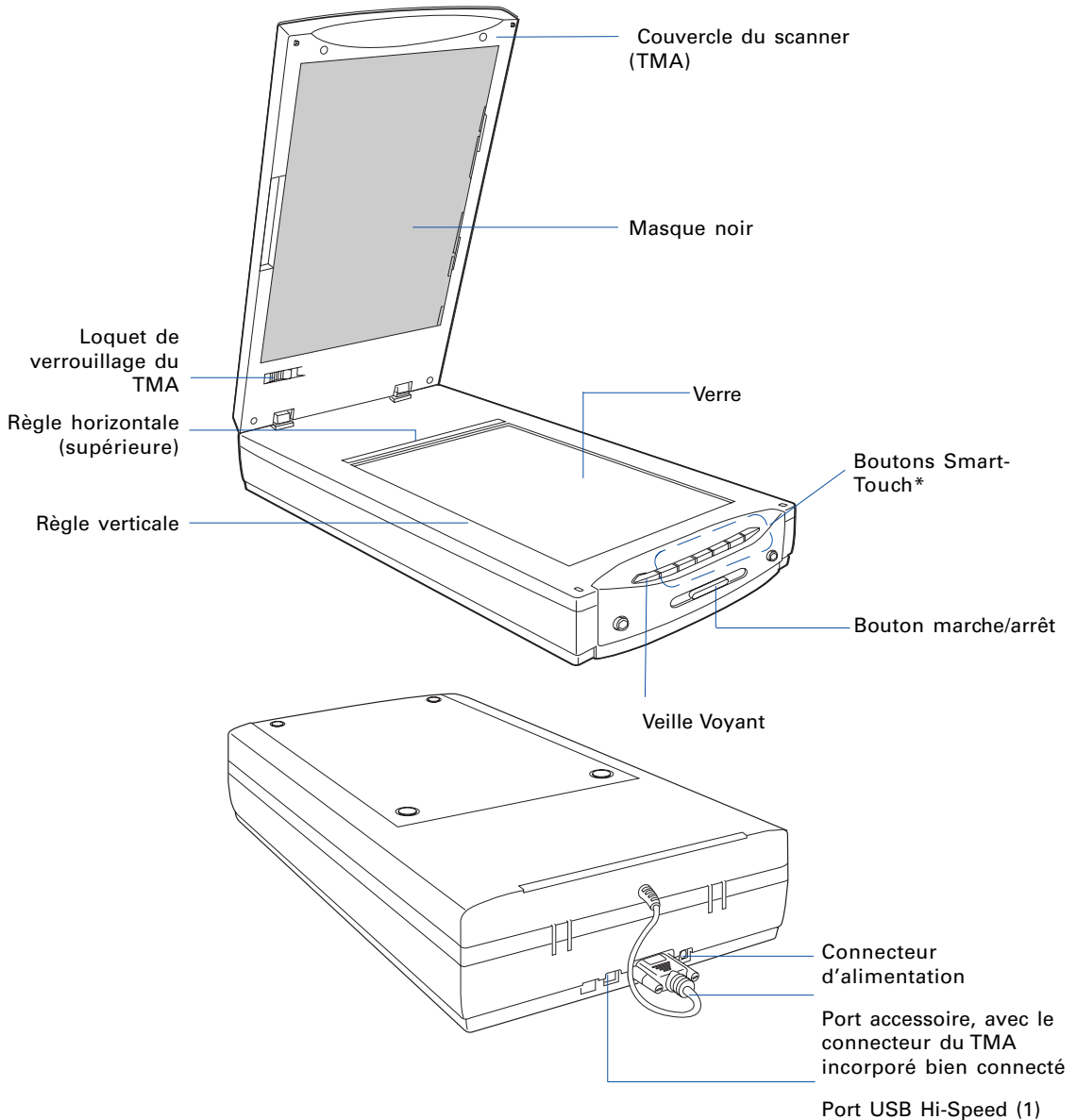
Découvrir le scanner ScanMaker i800 Plus .....	1	Scénarios de scannage .....	13
Caractéristiques du ScanMaker i800 Plus .....	2	Scanner des photos .....	14
Vue détaillée .....	3	Scanner des films positifs .....	18
Déverrouiller le scanner .....	4	Scanner des films négatifs .....	21
Placer les documents .....	6	Utiliser le Microtek Scanner ICC Profiler (MSP) .....	24
Placer des documents réfléchissants .....	6	Utilitaire d'étalonnage .....	24
Placer un film transparent .....	7	Installer le MSP .....	24
A. Utiliser le magasin de diapos 35 mm EZ-Lock .....	8	Placer la cible .....	25
B. Utiliser le magasin de bandes de film 35 mm EZ-Lock .....	9	Etalonnage .....	26
C. Utiliser le magasin de films 6 x 22 cm (120) EZ-Lock .....	10	Etalonnage et profilage .....	27
D. Utiliser le magasin de films 10 x 12,5 cm .....	11	Charger un profil .....	28
E. Utiliser la règle d'alignement de films .....	12	Spécifications / configuration requise .....	29
		Déclaration de conformité FCC .....	30

## Caractéristiques du ScanMaker i800 Plus

Le ScanMaker i800 Plus vous offre de nombreuses fonctions :

- Résolution de 4800 x 9600 ppp : la résolution exceptionnelle du ScanMaker i800 Plus permet de scanner des images de très petite taille, comme des timbres et de les agrandir avec une clarté surprenante sans perdre de détails. La densité optique max. de 4,0 du scanner permet de capturer des couleurs et des teintes réelles.
- Adaptateur de média transparent (TMA) : le TMA du ScanMaker i800 Plus permet de scanner des diapos, des négatifs et des transparences, pour une meilleure productivité sans devoir acheter des accessoires de film supplémentaires.
- Source de lumière LED pour économie d'énergie : avec une source de lumière LED, le scanner n'a pas besoin de se chauffer lorsqu'il est détecté par le système. Ceci accroît votre productivité et réduit les coûts d'énergie. Grâce à des performances stables, la qualité de l'image reste consistante même après une certaine période d'utilisation.
- Système ColoRescue™ de Microtek : avec ColoRescue, le ScanMaker i800 Plus rafraîchit les couleurs délavées de vos photos et films, et restaure les teintes et la brillance pour des images plus vibrantes. ColoRescue offre un procédé de rétablissement de couleur automatique simple et rapide, avec un seul clic.
- Microtek ScanWizard™ Pro : ScanWizard Pro est un programme de contrôle du scanner avancé, fournissant des fonctions puissantes, de niveau professionnel, pour scanner des documents. Le programme MSP (Microtek Scanner Profiler) inclus permet d'étalonner le scanner et de générer un profil de couleur ICC pour assurer l'homogénéité et la précision des couleurs. ScanWizard Pro offre aussi deux espaces de couleur, pour travailler dans le mode CMJN/RVB natif et dans le mode LCT intuitif (luminance, chroma, teintes).

## Vue détaillée



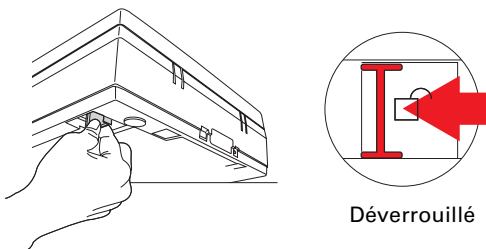
*\* Si vous utilisez ScanWizard Pro, les boutons Smart-Touch sur le panneau avant du scanner ScanMaker i800 Plus sont désactivés. Les boutons Smart-Touch sont conçus pour être utilisés avec ScanWizard EZ, un autre logiciel de Microtek qui n'est pas inclus avec le scanner ScanMaker i800 Plus.*

## Déverrouiller le scanner

Vous devez premièrement déverrouiller le scanner et le TMA.

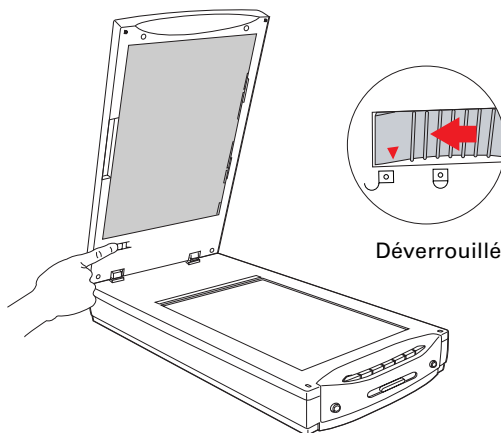
Suivez les étapes ci-dessous :

1. Retirez l'autocollant « Étape 3 » jaune de votre scanner.
2. Soulevez le coin arrière gauche du scanner pour visualiser le loquet de verrouillage.
3. Placez le loquet en position « Déverrouillé » comme indiqué ci-dessous.



Suivez les étapes ci-dessous pour déverrouiller le TMA :

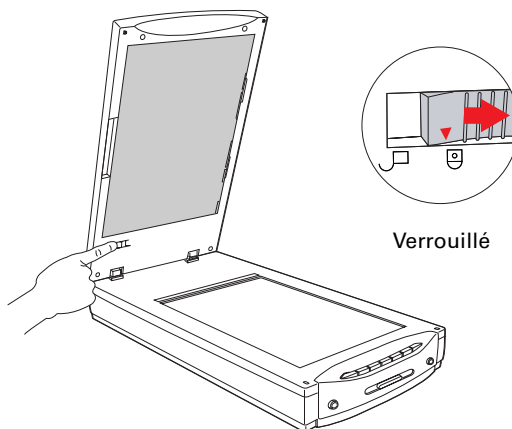
1. Ouvrez le couvercle du scanner (TMA), et retirez l'autocollant « Étape 3 » du TMA.
2. Repérez le loquet du verrou sous le TMA.
3. Placez le loquet en position « Déverrouillé » comme indiqué ci-dessous.



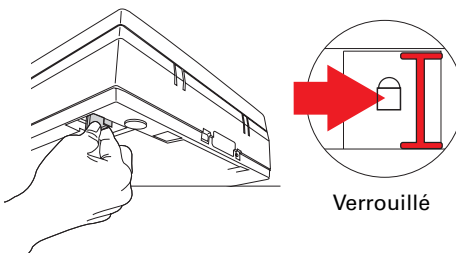
## Transporter le scanner

Vous devez verrouiller le scanner et le TMA pour le transporter. Suivez ces étapes :

1. Éteignez le scanner.
2. Rallumez le scanner. Les chariots du scanner et du TMA passent à la position d'attente en quelques secondes.
3. Quand le voyant sur le panneau avant du scanner arrête de clignoter, placez le loquet de verrouillage sous le TMA en position « Verrouillé ».



4. Placez le loquet de verrouillage du scanner en position « Verrouillé ».



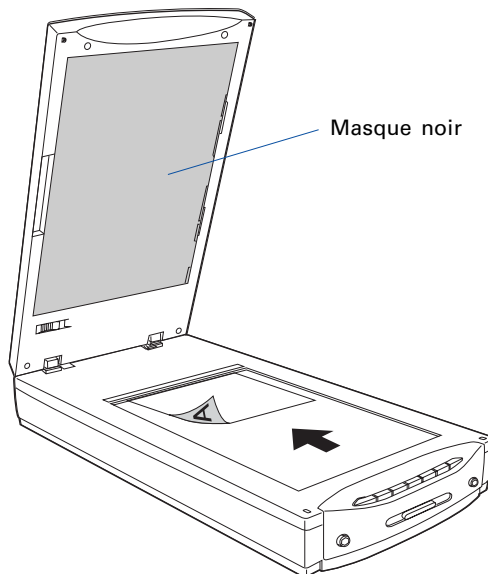
5. Éteignez le scanner. Le scanner est maintenant prêt pour le transport.

## Placer les documents

### Placer des documents réfléchissants

Utilisez le masque noir pré attaché au couvercle du scanner (TMA) pour scanner des documents réfléchissants, tels que des photos et des impressions.

1. Ouvrez le couvert du scanner et vérifiez que le masque noir est attaché au couvercle.
2. Placez le côté à scanner d'un document réfléchissant sur le verre du scanner. Placez le bord supérieur de la photo vers **l'arrière** du scanner.
3. Refermez le couvercle du scanner.



## Placer un film transparent

Utilisez les magasins de films EZ-Lock ou la règle d'alignement de films de votre ScanMaker i800 Plus pour scanner des films transparents. Les magasins de films EZ-Lock permettent de scanner des films transparents de taille standard, tels que diapos 35 mm, bandes de film 35 mm, films 10 x 12,5 cm, 6 x 4,5 cm, 6 x 6 cm, 6 x 7 cm, 6 x 9 cm, ou 6 x 17 cm (120). La règle d'alignement de films permet de scanner des films de taille non standard, tels que les films 20 x 25,5 cm.

Les magasins de films EZ-Lock assurent non seulement un alignement précis des films et des scannages réguliers, mais effectuent aussi un découpage automatique des films. Utilisez le type de magasin correct pour scanner des films.

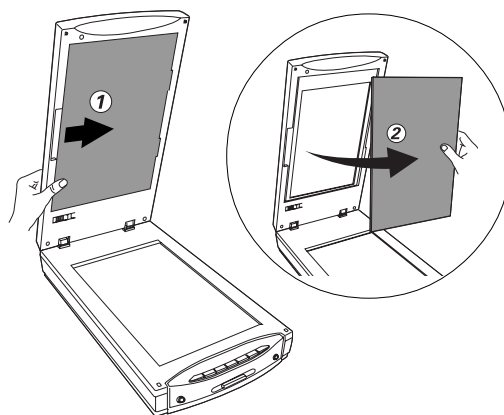
Avant de scanner un film, notez les informations des deux sections ci-dessous.

## Retirer le masque noir

Le masque noir est conçu pour scanner des originaux réfléchissants, comme photos et imprimés ; il n'est pas conçu pour les diapos, les négatifs et les transparences. Le masque noir doit être retiré en scannant des films pour révéler la source de lumière du scanner.

Pour retirer le masque noir :

Ouvrez le couvercle du scanner, et poussez le masque sur le côté (1) pour le retirer du couvercle (2).



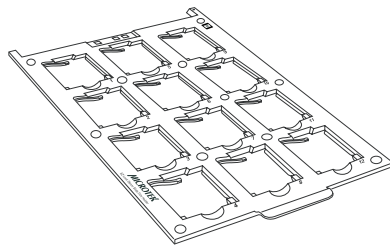
## Remarques sur le découpage automatique

Les conditions suivantes sont nécessaires pour effectuer le découpage automatique en scannant :

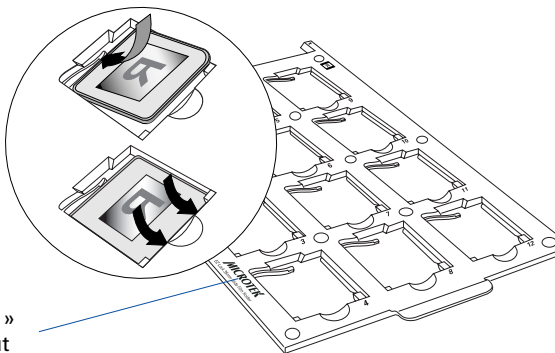
- Le système d'exploitation de votre ordinateur est Windows ou Mac OS X
- Le magasin de films EZ-Lock est bien aligné sur le lit du scanner
- Le document scanné est un film positif ou négatif, et la diapo ou la bande de film est correctement chargée sur le magasin de films EZ-Lock
- L'option « Découpages auto. pour magasins EZ-Lock » est cochée dans la fenêtre de liste d'attente de travaux de ScanWizard Pro.

## A. Utiliser le magasin de diapos 35 mm EZ-Lock

Le magasin de diapos 35 mm EZ-Lock peut contenir jusqu'à 12 diapos.



1. Placez les diapos 35 mm dans les cadres individuels du magasin EZ-Lock. Le côté brillant des diapos devait être vers le bas et le côté émulsionné sur le haut.

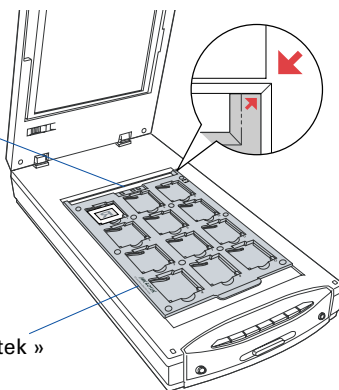


Le logo « Microtek » doit être sur le haut

2. Ouvrez le couvercle du scanner, et placez le magasin EZ-Lock vers l'arrière du scanner, avec le film chargé sur la surface de verre.

Garder la bande d'étalonnage sur le verre libre de toute obstruction

Logo « Microtek »

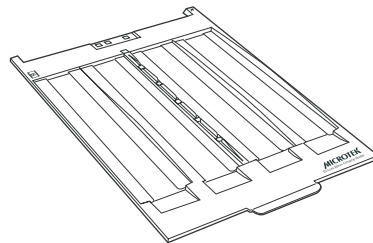


Placer le magasin sur le lit du scanner en position exacte, avec le logo Microtek sur le haut, pour assurer un bon fonctionnement du découpage automatique. Aligner les flèches rouges pour que le bord avant du magasin soit bien fixé contre la règle supérieure du scanner.

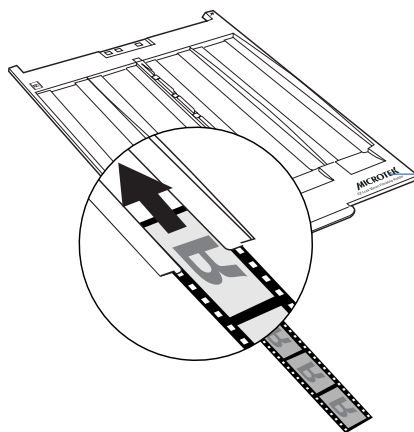


## B. Utiliser le magasin de bandes de film 35 mm EZ-Lock

Le magasin de bandes de film 35 mm EZ-Lock peut contenir quatre bandes de 6 images, ou un total de 24 images.



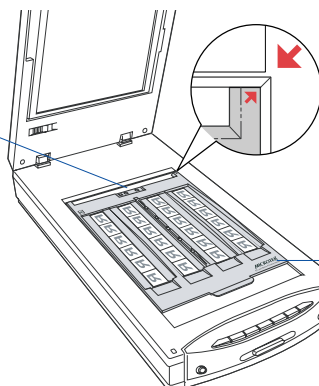
1. Placez les bandes de film 35 mm dans les cadres du magasin EZ-Lock. Le côté brillant de la bande de film devait être vers le bas et le côté émulsionné sur le haut.



Le logo « Microtek » doit être sur le haut

2. Ouvrez le couvercle du scanner, et placez le magasin EZ-Lock vers l'arrière du scanner, avec le film chargé sur la surface de verre.

Garder la **bande d'étalonnage** sur le verre libre de toute obstruction

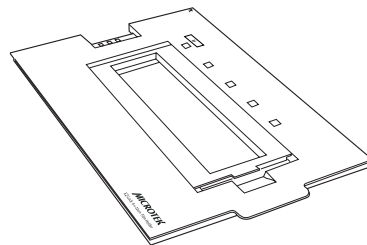


Placer le magasin sur le lit du scanner en position exacte, avec le logo Microtek sur le haut, pour assurer un bon fonctionnement du découpage automatique. Aligner les flèches rouges pour que le bord avant du magasin soit bien fixé contre la règle supérieure du scanner.

Logo « Microtek »

## C. Utiliser le magasin de films 6 x 22 cm (120) EZ-Lock

Utilisez le magasin de films 6 x 22 cm (120) EZ-Lock pour scanner des films 6 x 4,5 cm, 6 x 6 cm, 6 x 7 cm, 6 x 9 cm, et 6 x 17 cm . Il peut contenir 4 pièces de film 6 x 4,5 cm, 2 pièces de film 6 x 9 cm, ou une pièce de film 6 x 17 cm.

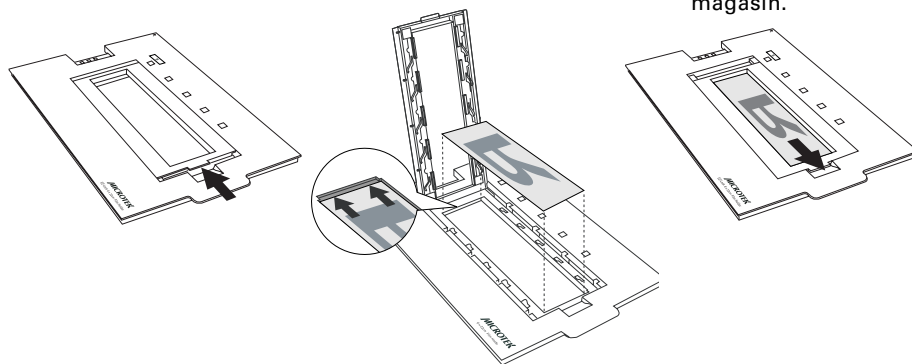


1. Placez le film 120 dans le magasin comme indiqué ci-dessous.. Le côté brillant du film 120 devait être vers le bas et le coté émulsionné sur le haut.

a) Appuyez sur le côté pour ouvrir le magasin.

b) Placez le film face en bas dans le magasin.

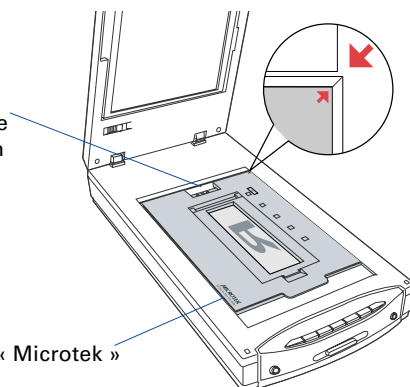
c) Rabaissez le côté pour refermer le magasin.



2. Ouvrez le couvercle du scanner, et placez le magasin EZ-Lock vers l'arrière du scanner, avec le film chargé sur la surface de verre.

Garder la **bande d'étalonnage** sur le verre libre de toute obstruction

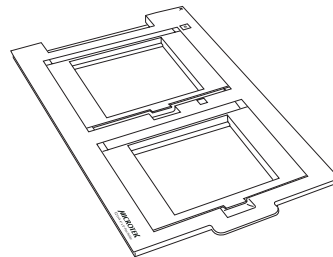
Logo « Microtek »



Placer le magasin sur le lit du scanner en position exacte, avec le logo Microtek sur le haut, pour assurer un bon fonctionnement du découpage automatique. Aligner les flèches rouges pour que le bord avant du magasin soit bien fixé contre la règle supérieure du scanner.

## D. Utiliser le magasin de films 10 x 12,5 cm EZ-Lock

Utilisez le magasin de films 10 x 12,5 pour scanner des films 10 x 12,5 cm. Il peut contenir jusqu'à deux pièces de film.

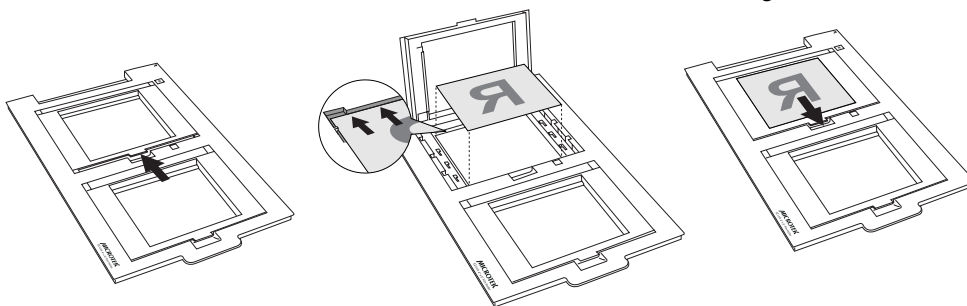


1. Placez le film dans le magasin comme indiqué ci-dessous. Le côté brillant du film devait être vers le bas et le côté émulsionné sur le haut.

a) Appuyez sur le côté pour ouvrir le magasin.

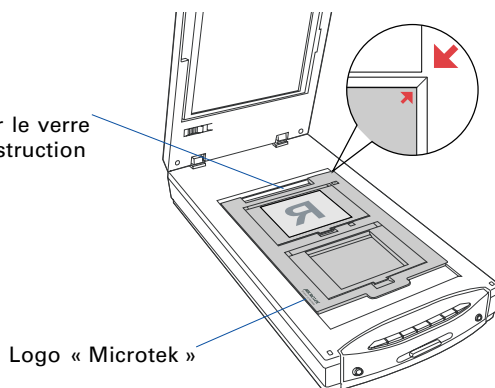
b) Placez le film face en bas dans le magasin.

c) Rabaissez le côté pour refermer le magasin.



2. Ouvrez le couvercle du scanner, et placez le magasin EZ-Lock vers l'arrière du scanner, avec le film chargé sur la surface de verre.

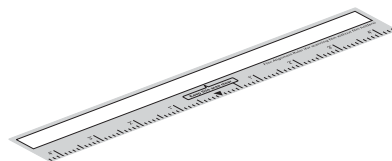
Garder la **bande d'étalonnage** sur le verre libre de toute obstruction



Placer le magasin sur le lit du scanner en position exacte, avec le logo Microtek sur le haut, pour assurer un bon fonctionnement du découpage automatique. Aligner les flèches rouges pour que le bord avant du magasin soit bien fixé contre la règle supérieure du scanner.

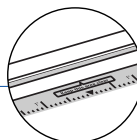
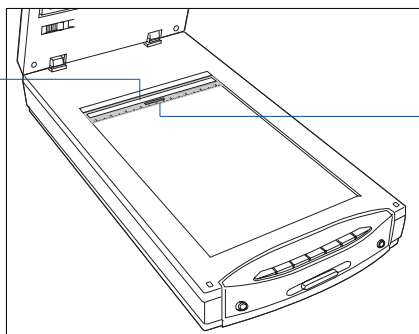
## E. Utiliser la règle d'alignement de films

Utilisez la règle d'alignement de films pour scanner des films de taille non standard, tels que des films 20 x 30,5 cm.



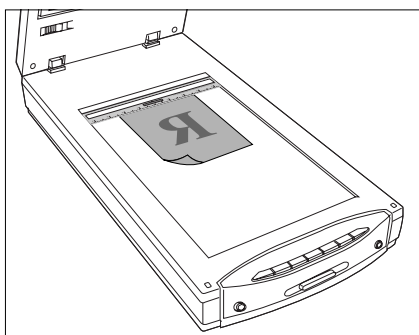
1. Placez la règle d'alignement de films sur le verre vers l'arrière du scanner.

Bande  
d'étalonnage



**Important :** Aligner et orienter correctement la règle (le bon côté sur le haut) contre la règle supérieure du scanner. La bande d'étalonnage ne doit pas être obstruée en plaçant la règle.

2. Placez le film (de taille non-standard) sur le verre du scanner et centrez-le le long de la règle.



## Scénarios de scannage

Les pages suivantes présentent divers scénarios pour scanner avec le scanner ScanMaker i800 Plus:

- Scanner des photos : Ce scénario vous permet de vous familiariser avec les fonctions de base du scanner.
- Scanner des films positifs : ce scénario présente les étapes pour scanner des films, comme des diapos 35 mm.
- Scanner des films négatifs : ce scénario présente les étapes pour scanner des films négatifs, tels que bandes de film 35 mm, et films 6 x 4,5 cm, 6 x 6 cm, 6 x 7 cm, 6 x 9 cm, 6 x 17 cm et 10 x 12,5 cm.

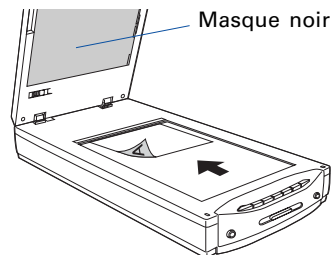
**Remarque :** Dans les pages suivantes, les fenêtres d'aperçu, de paramètres et de travaux de l'interface de ScanWizard Pro sont affichées sous Windows.

*L'apparence de ces fenêtres diffère quelque peu sous Mac OS X, mais l'emplacement des différentes commandes et icônes est similaire sous toutes les interfaces de ScanWizard Pro.*

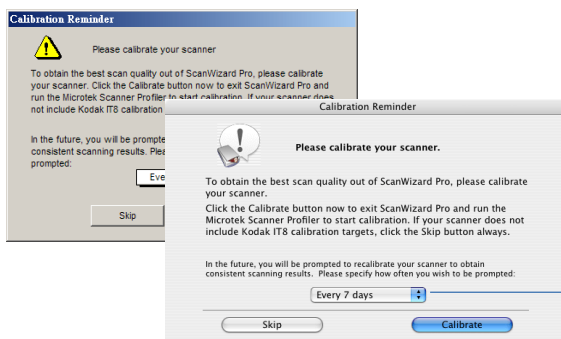
## Scanner des photos

1. Ouvrez le couvercle du scanner et placez le côté à scanner de la photo sur le verre. Placez le bord supérieur de la photo vers l'**arrière** du scanner.

Assurez-vous que le **masque noir** est attaché au couvercle du scanner avant de lancer ScanWizard Pro.



2. Lancez ScanWizard Pro en mode autonome en cliquant sur l'icône du programme, ou en utilisant la commande Fichier-Importer ou Fichier-Acquérir de votre programme d'édition d'images (tel qu'Adobe Photoshop). Ou lancez ScanWizard Pro du dossier **Applications** dans votre système Mac OS X.
- La première fois que ScanWizard Pro démarre, vous êtes invité à effectuer l'étalonnage des couleurs pour votre scanner. (Les boîtes de dialogue ci-dessous représentent Windows XP et Mac OS X).



Permet de spécifier le rappel d'étalonnage. Le réglage par défaut est 14 jours

- Cliquez sur le bouton **Ignorer** pour quitter la fenêtre « Rappel d'étalonnage » et utiliser le profil ICC par défaut pour votre scanner.

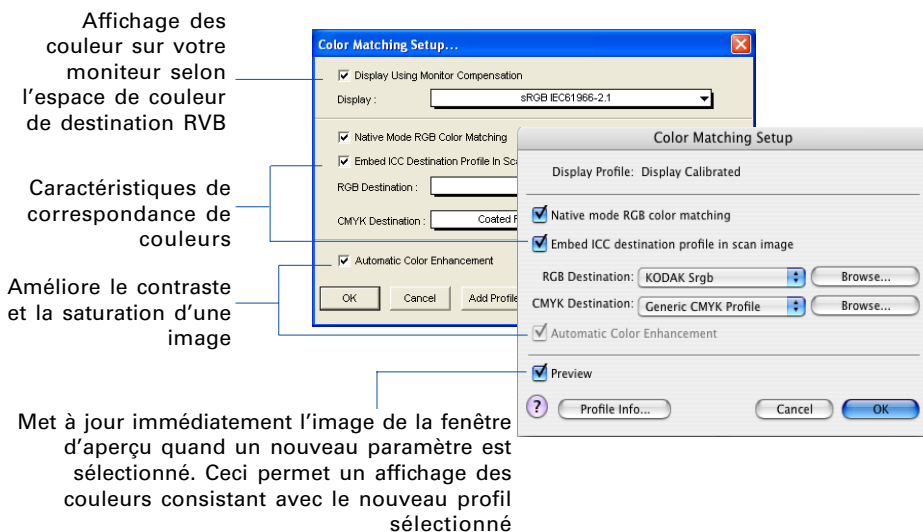
**Remarque :** Si votre scanner n'inclut pas les cibles d'étalonnage IT8, veuillez ignorer la fenêtre de rappel d'étalonnage en cliquant sur le bouton Ignorer toutes les fois qu'elle apparaît.

- Cliquez sur **Etalonner** pour exécuter l'utilitaire Microtek Scanner Profiler (MSP) pour effectuer l'étalonnage des couleurs et personnaliser le profil ICC de votre scanner. Une fois terminé, relancez ScanWizard Pro.

**Note :** L'utilitaire MSP doit être installé avant d'effectuer l'étalonnage des couleurs pour votre scanner. Pour des détails sur l'installation de l'utilitaire MSP et l'étalonnage de votre scanner, consultez la section « Utiliser le Microtek Scanner Profiler ».

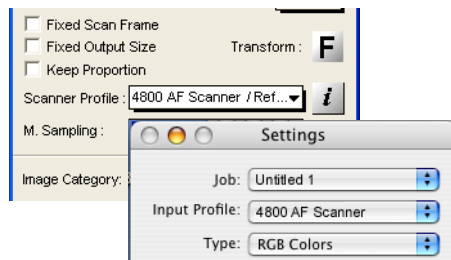
- Vous êtes alors invité à définir la correspondance de couleurs pour votre scanner. En cas de doute, cliquez simplement sur le bouton **OK** pour accepter les paramètres. Vous pouvez toujours changer ces paramètres plus tard.

Consultez la section *Correspondance de couleurs* du manuel de référence de ScanWizard Pro dans le CD de Microtek pour plus d'informations.



3. Passez à la fenêtre d'aperçu de ScanWizard Pro et choisissez **Réfléchissant** dans le menu de documents.

4. Facultatif : Si l'étalonnage a été effectué, passez à la fenêtre de paramètres de ScanWizard Pro et choisissez le nouveau profil dans le menu **Profil du scanner / Profil d'entrée**.

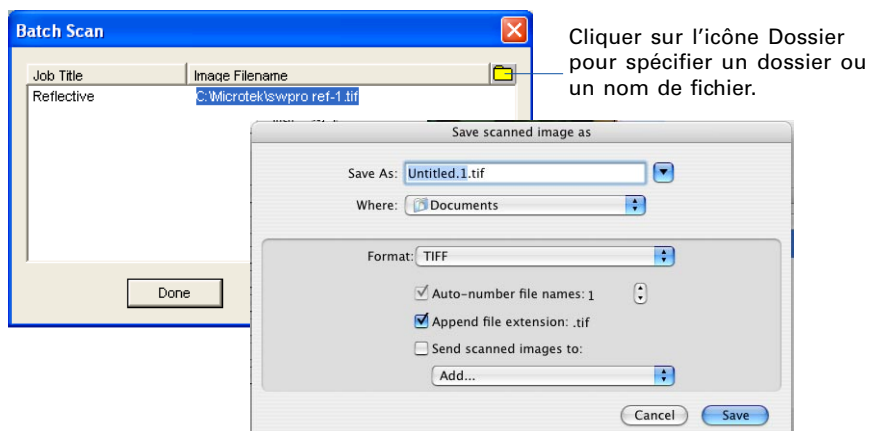


5. Cliquez sur le bouton **Vue** pour une vue préliminaire de l'image dans la fenêtre d'aperçu.
6. Sélectionnez l'outil **Cadre** dans la barre d'outils de la fenêtre d'aperçu, et choisissez la zone à scanner en dessinant un rectangle. Une marque de sélection flottante apparaît autour de la zone sélectionnée.
7. Cliquez sur le bouton **Préscanner** pour un aperçu détaillé de la zone sélectionnée avec l'outil Cadre. Une diapo de l'image apparaît aussi dans la fenêtre de liste d'attente.

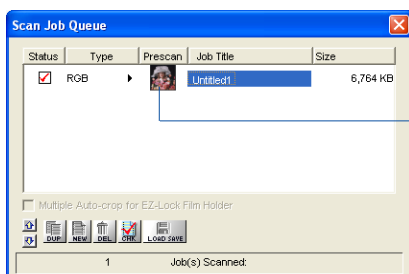
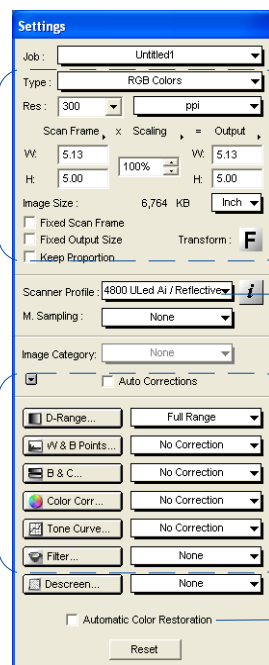
8. Spécifiez les paramètres voulus dans la fenêtre de paramètres.
  - a) Sélectionnez un type d'image.
  - b) Sélectionnez une résolution.
  - c) Ajustez les paramètres du cadre si nécessaire.
9. Ajustez la qualité de l'image avec les outils de corrections (CA) si désiré.
10. Pour restaurer des couleurs délavées, cochez la case « Restauration de couleurs automatique » dans la fenêtre de paramètres.
11. Cliquez sur le bouton **Scanner** (ou Lots) dans la fenêtre d'aperçu pour commencer à scanner.
  - Si vous lancez ScanWizard Pro d'une application, l'image est passée à votre application et peut être enregistrée, imprimée ou modifiée.

*Note : Sous MAC OS X, vous serez invité à spécifier les attributs de fichier pour l'image scannée avant de procéder.*

  - Si ScanWizard Pro est lancé en mode autonome, vous devez spécifier des attributs pour l'image scannée quand vous appuyez sur le bouton Scanner ou Lots, tels que le nom du fichier, un nom de dossier, etc. Une fois ces paramètres complétés, appuyez sur le bouton OK/Enregistrer, et le scanner scanne et enregistre automatiquement votre image.





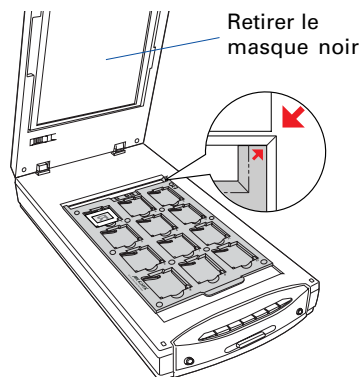


## Scanner des films positifs

1. Ouvrez le couvercle du scanner, puis chargez le film positif et placez le magasin de films EZ-Lock sur le verre du scanner.

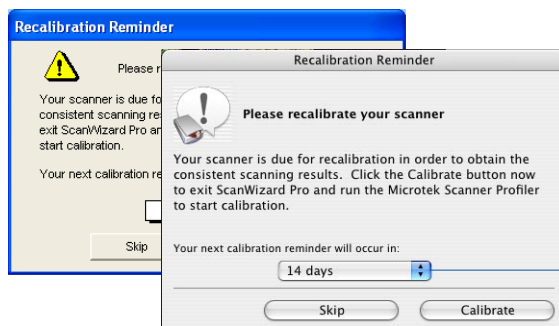
Abaissez doucement le couvercle du scanner sur le verre du scanner.

**Important :** N'utilisez pas le masque noir. Consultez la section « Placer un film transparent » dans ce document pour plus de détails sur l'utilisation du magasin de films EZ-Lock.



2. Lancez ScanWizard Pro en mode autonome en cliquant sur l'icône du programme, ou en utilisant la commande Fichier-Importer ou Fichier-Acquérir de votre programme d'édition d'images (tel qu'Adobe Photoshop). Ou lancez ScanWizard Pro du dossier **Applications** dans votre système Mac OS X.
3. Passez à la fenêtre d'aperçu et choisissez **Positif / Film positif** dans le menu de documents.

La première fois que vous scannez des transparences, vous êtes invité à effectuer l'étalonnage des couleurs pour votre scanner. Une fenêtre de rappel d'étalonnage apparaît.



Permet de spécifier le rappel d'étalonnage. Le réglage par défaut est 14 jours

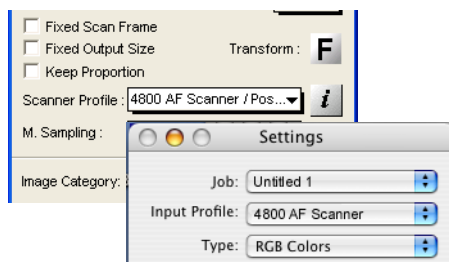
- Cliquez sur le bouton **Ignorer** pour quitter la fenêtre « Rappel d'étalonnage ». Cliquer sur le bouton Ignorer permet d'utiliser le profil ICC d'usine par défaut pour votre scanner.

**Remarque :** Si votre scanner n'inclut pas les cibles d'étalonnage IT8, veuillez ignorer la fenêtre de rappel d'étalonnage en cliquant sur le bouton Ignorer toutes les fois qu'elle apparaît.

- Cliquez sur **Etalonner** pour exécuter l'utilitaire Microtek Scanner Profiler (MSP) pour effectuer l'étalonnage de couleur et personnaliser le profil ICC de votre scanner. Une fois terminé, relancez ScanWizard Pro.

**Note :** L'utilitaire MSP doit être installé avant d'effectuer l'étalonnage des couleurs pour votre scanner. Pour des détails sur l'installation de l'utilitaire MSP et l'étalonnage de votre scanner, consultez la section « Utiliser le Microtek Scanner Profiler ».

4. Facultatif : Passez à la fenêtre de paramètres de ScanWizard Pro, et choisissez le profil que vous avez créé dans le menu **Profil du scanner** / **Profil d'entrée** si l'étalonnage a été effectué.

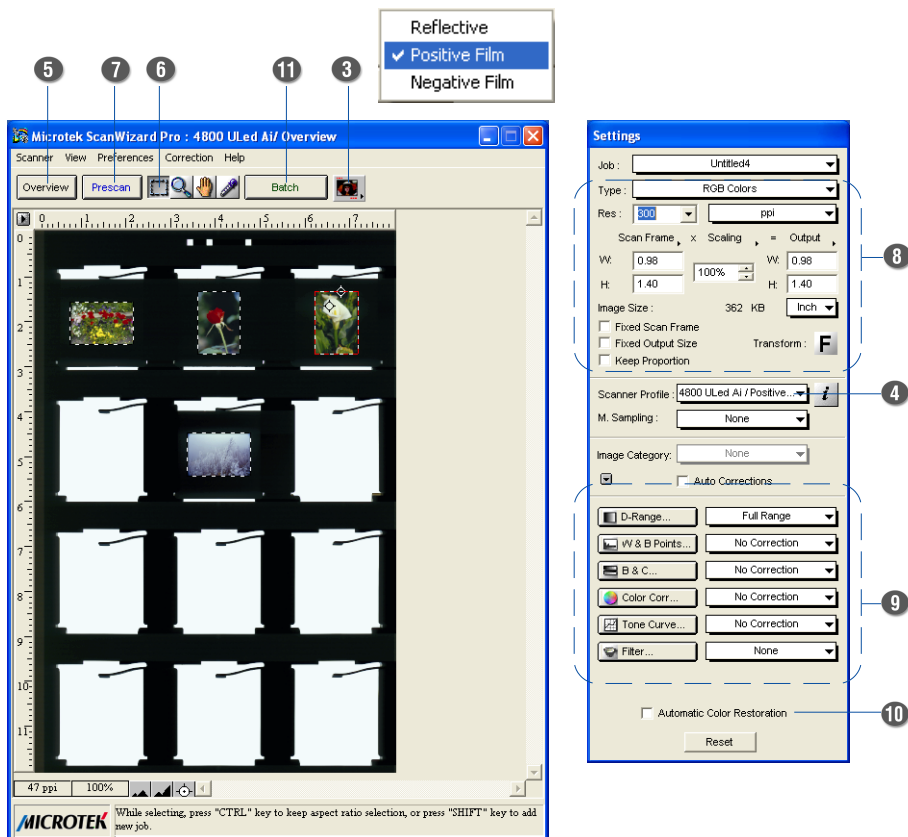


5. Cliquez sur le bouton **Vue** pour une vue préliminaire du document.
6. Sélectionnez l'outil **Cadre** dans la barre d'outils de la fenêtre d'aperçu, et choisissez la zone à scanner en dessinant un rectangle. Une marque de sélection flottante apparaît autour de la zone sélectionnée.
7. Cliquez sur le bouton **Préscanner** pour afficher une image détaillée. Une diapo de l'image apparaît aussi dans la fenêtre de liste d'attente.
8. Spécifiez les paramètres voulus dans la fenêtre de paramètres.
  - a) Sélectionnez un type d'images de sortie dans le menu **Type**.
  - b) Sélectionnez la **résolution** pour votre image.
  - c) Ajustez les paramètres du cadre si nécessaire.
9. Ajustez la qualité de l'image avec les outils de corrections (CA) si désiré.
10. Pour restaurer des couleurs délavées, cochez la case « Restauration de couleurs automatique » dans la fenêtre de paramètres.
11. Cliquez sur le bouton **Scanner** (ou Lots) dans la fenêtre d'aperçu pour commencer à scanner.

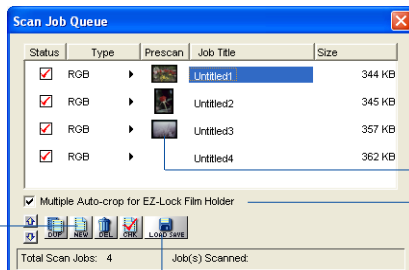
- Si vous lancez ScanWizard Pro dans un programme d'application, l'image est passée à votre application et peut être enregistrée, imprimée ou modifiée.

**Note :** Sous MAC OS X, vous serez invité à spécifier les attributs de fichier pour l'image scannée avant de procéder.

- Si ScanWizard Pro est lancé en mode autonome, vous devez spécifier des attributs pour l'image scannée quand vous appuyez sur le bouton Scanner ou Lots, tels que le nom du fichier, un nom de dossier, etc. Une fois ces paramètres complétés, appuyez sur le bouton OK/Enregistrer, et le scanner scanne et enregistre automatiquement votre image.



Le bouton Nouveau permet de créer autant de travaux de scannage que vous souhaitez, et chaque travail peut avoir ses propres paramètres.



Cochez l'option « Découpages auto. pour les magasins EZ-Lock ».

Le bouton Charger/Enregistrer permet de sélectionner un mode dans une liste de modèles de film prédéfinis. Le modèle sélectionné découpera les images et remplacera automatiquement tous les travaux existants.

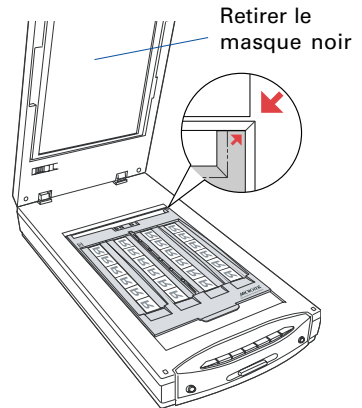
## Scanning Negative Film

**Note :** Assurez-vous de lire le chapitre « Addenda à ScanWizard Pro » dans le manuel de référence de ScanWizard Pro pour des informations importantes sur les nouvelles fonctions concernant le scannage de films négatifs.

1. Ouvrez le couvercle du scanner, puis chargez le film positif et placez le magasin de films EZ-Lock sur le verre du scanner.

Abaissez doucement le couvercle du scanner sur le verre du scanner.

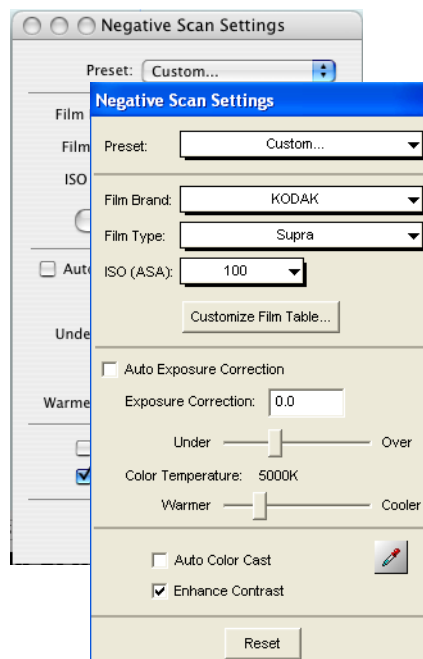
**Important :** N'utilisez pas le masque noir. Consultez la section « Placer un film transparent » dans ce document pour plus de détails sur l'utilisation du magasin de films EZ-Lock.



2. Lancez ScanWizard Pro en mode autonome en cliquant sur l'icône du programme, ou en utilisant la commande Fichier-Importer ou Fichier-Acquérir de votre programme d'édition d'images (tel qu'Adobe Photoshop). Ou lancez ScanWizard Pro du dossier **Applications** dans votre système Mac OS X.
3. Passez à la fenêtre d'aperçu et choisissez **Négatif / Film négatif** dans le menu de documents.
4. Cliquez sur le bouton **Vue** pour une vue préliminaire du document.
5. Sélectionnez l'outil **Cadre** dans la barre d'outils de la fenêtre d'aperçu, et choisissez la zone à scanner en dessinant un rectangle. Une marque de sélection flottante apparaît autour de la zone sélectionnée.
6. Cliquez sur le bouton **Préscanner** pour afficher une image détaillée. Une diapo de l'image apparaît aussi dans la fenêtre de liste d'attente.
7. Dans la fenêtre Paramètres de négatifs, vous pouvez spécifier les options pour scanner des films négatifs. Suivez ces étapes :
  - a) Choisissez la marque et le type de votre film, et les paramètres ISO dans la fenêtre Paramètres de négatifs.
  - b) Les paramètres choisis sont appliqués, et l'image ajustée est affichée dans la fenêtre d'aperçu.

- c) Vous pouvez enregistrer les paramètres de films négatifs dans le menu déroulant Prédéfinis pour un usage futur.

Pour plus de détails sur les paramètres de contrôle pour scanner des films négatifs, consultez la section « Fenêtre de Paramètres de négatifs » dans le manuel de référence de ScanWizard Pro dans le CD Microtek ArtixScan M1.



8. Spécifiez les paramètres voulus dans la fenêtre de paramètres.
  - a) Sélectionnez un type d'images de sortie dans le menu **Type**.
  - b) Sélectionnez la **résolution** pour votre image.
  - c) Ajustez les paramètres du cadre si nécessaire.
9. Ajustez la qualité de l'image avec les outils de corrections (CA) si désiré.
10. Pour restaurer des couleurs délavées, cochez la case « Restauration de couleurs automatique » dans la fenêtre de paramètres.
11. Cliquez sur le bouton **Scanner** (ou Lots) dans la fenêtre d'aperçu pour commencer à scanner.
  - Si vous lancez ScanWizard Pro dans un programme d'application, l'image est passée à votre application et peut être enregistrée, imprimée ou modifiée.

*Note : Sous MAC OS X, vous serez invité à spécifier les attributs de fichier pour l'image scannée avant de procéder.*

  - Si ScanWizard Pro est lancé en mode autonome, vous devez spécifier des attributs pour l'image scannée quand vous appuyez sur le bouton Scanner ou Lots, tels que le nom du fichier, un nom de dossier, etc. Une fois ces paramètres complétés, appuyez sur le bouton OK/Enregistrer, et le scanner scanne et enregistre automatiquement votre image..

4

6

5

11

3

Reflective  
Positive Film  
☒ Negative Film

**Settings**

Job: Untitled1

Type: RGB Colors

Res: 800 x 600 ppi

Scan Frame: 2.67 x 4.00 Scaling: 100% Output: 2.67 x 4.00

Image Size: 2,813 KB

☐ Fixed Scan Frame ☐ Fixed Output Size ☐ Keep Proportion Transform: F

Scanner Profile: M. Sampling: None

Image Category: None

☒ Auto Corrections

☒ D-Range... Automatic  
☐ W & B Points... No Correction  
☐ B & C... No Correction  
☐ Color Corr... No Correction  
☐ Tone Curve... No Correction  
☐ Filter... None

☐ Automatic Color Restoration

Reset

8

9

10

**Scan Job Queue**

Status	Type	Prescan	Job Title	Size
<input checked="" type="checkbox"/>	RGB		Untitled1	267 KB
<input checked="" type="checkbox"/>	RGB		Untitled2	257 KB
<input checked="" type="checkbox"/>	RGB		Untitled3	247 KB
<input checked="" type="checkbox"/>	RGB		Untitled4	245 KB
<input checked="" type="checkbox"/>	RGB		Untitled5	327 KB

☒ Multiple Auto-crop for EZ-Lock Film Holder

Total Scan Jobs: 15 Job(s) Scanned:

6

Check the "Multiple Auto-crop for EZ-Lock Film Holder" option

## Utiliser le Microtek Scanner Profiler (MSP)

L'utilitaire Microtek Scanner Profiler (MSP) est un programme d'étalonnage et de profilage conçu exclusivement pour les scanners Microtek. Utilisé avec la cible d'étalonnage de couleur, le profileur ICC détermine précisément les attributs de couleurs de votre scanner, et génère alors un profil ICC adapté exclusivement pour le scanner que vous utilisez sous ScanWizard Pro.

### Installer MSP et les données d'étalonnage IT8

Pour une bonne exécution de MSP, ScanWizard Pro doit être installé sur votre système avant d'installer MSP.

Notez les points suivants pour installer MSP :

- **PC** : Complétez l'installation de ScanWizard Pro. Le programme d'installation de MSP démarrera automatiquement. Suivez les instructions sur l'écran. Vous serez invité à insérer le CD des données d'étalonnage IT8 inclus avec votre scanner. Installez les données IT8 pour assurer que l'utilitaire MSP utilise les cibles de profils de couleur les plus récentes. L'installation de MSP est alors complète.
- **Sous Mac OS X** : Cliquez deux fois sur l'icône de l'installateur de MSP. Une fois MSP installé, insérez le CD des données d'étalonnage IT8 et cliquez deux fois sur l'icône IT8. Suivez les instruction pour installer les données IT8 pour assurer que l'utilitaire MSP utilise les cibles de profils de couleur les plus récentes. L'installation de MSP est alors complète.

### Utilitaire d'étalonnage

Si le scanner que vous avez acheté contient un utilitaire d'étalonnage IT8, deux cibles couleurs IT8 standard devraient être incluses : une cible réfléchissante (10 x 15 cm) pour étalonner le scanner pour scanner des photos ; et une cible transparente (6 x 7 cm) pour étalonner le scanner pour scanner des films.

Si le scanner que vous avez acheté ne contient pas un utilitaire d'étalonnage IT8, vous pouvez acheter des cibles couleurs IT8 standard dans un magasin local.

Les cibles sont très délicates et doivent être manipulées avec soin. Notez:

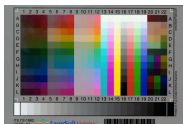
- Retirez soigneusement les cibles de leur pochette de protection et évitez de toucher la surface de la cible.
- Lorsque vous ne les utilisez pas, gardez les cibles dans leur pochettes et protégez-les de la lumière et de la chaleur.

***Note** : Pour assurer des couleurs régulières de votre scanner, vous devriez effectuer régulièrement l'étalonnage de couleurs. Les photographes, artistes graphiques et autres professionnels qui nécessitent des couleurs extrêmement précises peuvent étalonner le scanner avant chaque utilisation.*



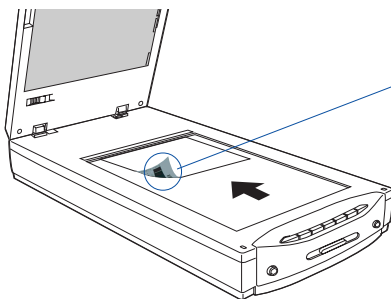
## Placer la cible

Un positionnement exact de la cible réfléchissante sur le scanner est critique pour un bon étalonnage. Un placement incorrect de la cible produira un étalonnage infructueux.



### A. Placer la cible réfléchissante

1. Retournez et placez la cible réfléchissante sur la surface de verre du scanner, avec son côté supérieur vers l'arrière du scanner, et son bord bien aligné contre la règle.
2. Utilisez la règle supérieure du scanner comme point de référence pour ajuster la position de la cible pour qu'elle soit au centre du verre.

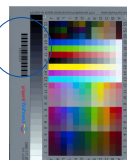
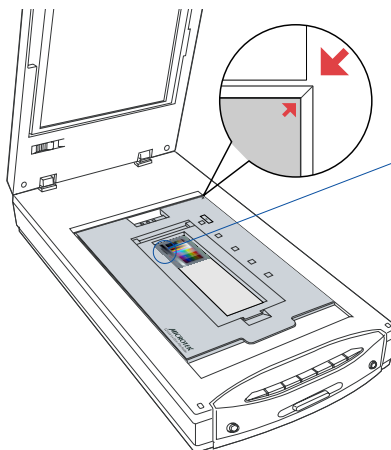


**Important :** Assurez-vous que la cible transparente réfléchissante est face en bas et que son bord (avec le code barre) est sur le côté gauche du scanner.



### B. Placer la cible transparente

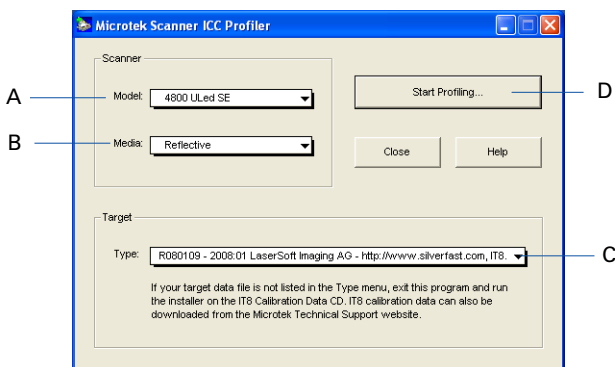
1. Retournez et placez la cible transparente dans le magasin de films 6 x 22 cm (120) EZ-Lock ; une bonne orientation de la cible est critique. Consultez la section « C. Utiliser le magasin de films 6 x 22 cm (120) EZ-Lock » à la page 10 de ce guide pour des détails sur le chargement du film.
2. Placez le magasin 6 x 22 cm (120) EZ-Lock vers l'arrière du scanner, avec le film chargé sur la surface de verre.



**Important :** Assurez-vous que la cible transparente est face en bas et que son bord (avec le code barre) est sur le côté gauche du scanner.

## Étalonnage

Positionnez la cible proprement sur le scanner, allumez le scanner et laissez-le se réchauffer environ 5 minutes. Lancez le programme MSP ; la fenêtre MSP apparaît.



- A. Choisissez le modèle du scanner que vous voulez étalonner.
- B. Choisissez la bonne cible. Si vous calibrez des cibles réfléchissantes, sélectionnez *Réfléchissant*. Autrement, sélectionnez *Positif*.
- C. Sélectionnez le code de date et le type de cible (ou numéro de référence) dans la liste déroulante qui correspond à votre cible. Vous pouvez vérifier ces informations en contrôlant les coins gauches et droits de la marge inférieure de la cible.



Code de date et type de cible

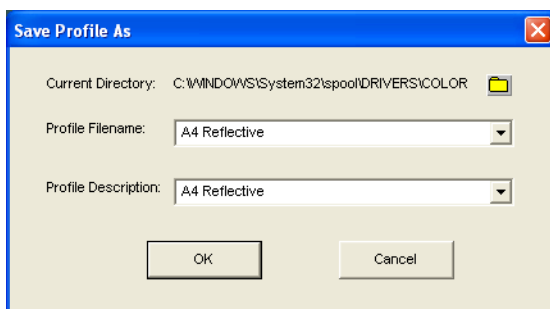
Si le fichier n'est pas présent dans le menu déroulant, installez les données d'étalonnage IT8 pour mettre à jour du profil de cible de votre système.

- D. Quand tous les paramètres sont prêts, cliquez sur le bouton *Start*. La fenêtre d'étalonnage apparaît, et un aperçu initial de la cible est effectué.

## Étalonnage et profilage

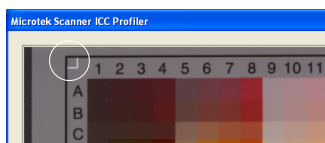
Après l'aperçu vous pouvez compléter l'étalonnage et créer un profil pour votre scanner.

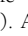
1. Scannez la cible : Sélectionnez-la avec un cadre et cliquez sur le bouton *Suivant*>>.
2. Alignez les marques de repérage de la cible avec votre pointeur (voir au fond de page).
3. Cliquez sur le bouton *Créer un profil* (PC) ou *Terminer* (Mac) pour créer le profil ICC du scanner. Une boîte de dialogue vous invite à entrer un nom et une description du profil.



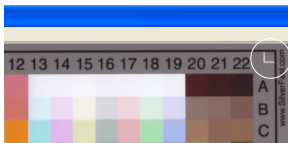
### Aligner les marques de repérage


A. Marque de repérage supérieure gauche



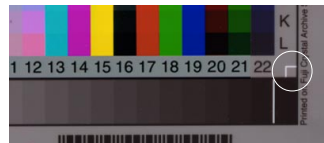
Déplacez le pointeur sur la zone cible - il devient un L retourné horizontalement («  »). Alignez le pointeur avec la petite marque de repérage supérieure gauche.

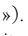
B. Marque de repérage supérieure droite



Une fois la marque gauche alignée, la marque supérieure droite de l'image cible est affichée, et une boîte de dialogue d'instructions vous invite à l'aligner.  
Déplacez le pointeur sur la zone cible - il devient un L normal («  »). Alignez le pointeur avec la petite marque de repérage inférieure droite.

C. Marque de repérage inférieure droite

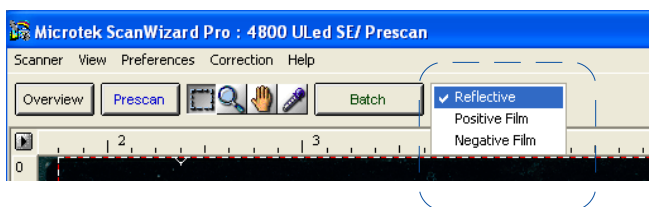


Une fois la marque droite alignée, la partie inférieure droite de l'image cible est affichée, et une boîte de dialogue d'instruction vous invite à aligner la marque de repérage inférieure droite.  
Déplacez le pointeur sur la zone cible - il devient un L retourné verticalement («  »). Alignez le pointeur avec la petite marque de repérage inférieure droite.

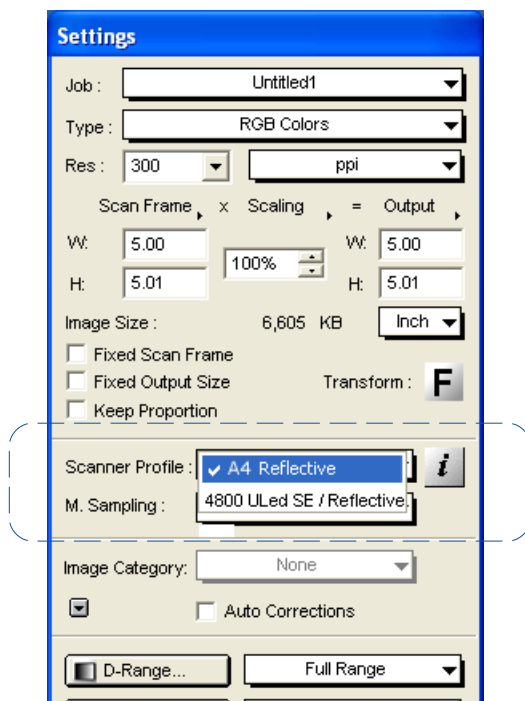
## Charger un profil

Une fois le profil produit, suivez les étapes ci-dessous pour charger le profil que vous venez de créer.

1. Lancez ScanWizard Pro.
2. Cliquez sur l'icône de documents dans la fenêtre d'aperçu. Sélectionnez l'icône « Réfléchissant » pour les matériels réfléchissants ; sélectionnez l'option « Positif » pour les transparences et les diapos, et « Négatif » pour les bandes de film négatifs.



3. Dans la fenêtre de paramètres, cliquez sur la liste **Profil d'entrée/Profil du scanner** et sélectionnez le profil créé.



## Spécifications

Type de modèle	MRS-9600TFU2L
Capteur d'image	CCD (périphérique à charge couplée)
Source lumineuse	LED (diode électroluminescente)
Modes de scannage	Couleur, niveaux de gris et noir et blanc en une seule passe Couleurs réelles 48 bits (281 x 10 <sup>12</sup> couleurs env.) Niveaux de gris 16 bits (65,536 nuances de gris env.)
Zone de scannage	Réfléchissant : 216 x 356 mm Transparence : 203 x 305 mm
Résolution	Optique : 4800 x 9600 ppp Interpolée : 65535 ppp (PC) ; 32767 ppp (Mac)
Plage dynamique	4,0 Dmax
Interface	USB Hi-Speed (USB 2.0)
Dimensions (L x P x H)	576 mm x 297 mm x 118 mm
Poids net	6,4 kg
Tension	CA 100V à 240V, 50/60 Hz (entrée) CC 15V, 2,5A (sortie)
Consommation	38 W (max.)
Environnement	Température d'opération : de 10° à 40° C Humidité relative : de 20 à 85 %
Alimentation	<u>Tension</u> <u>Fabricant</u> <u>No. du modèle</u>
(Adaptateur CA/CC)	100V à 240V                      WXUI HARD                      HDAD38W101

## Configuration requise

### Configuration et besoins généraux

- Lecteur CD-ROM (pour installer les logiciels)
- Affichage couleur avec capacité de sortie 24 bits
- 512 MB de RAM ou plus

### PC et compatibles

- Pentium IV ou plus avec port USB Hi-Speed (USB 2.0)
- Microsoft Windows XP, Vista ou Windows 7

### Macintosh

- iMac ou Mac G3/G4/G5 avec port USB incorporé
- Mac OS X 10.4 ou plus

**Important :** Les spécifications, les logiciels et le matériel inclus sont sujets à des modifications sans préavis. Aucune responsabilité en cas d'erreurs typographiques.

## Déclaration de conformité FCC

Cet appareil (modèle : 9600TFU2L) a été testé et reconnu conforme aux normes applicables au matériel informatique de classe B, conformément à l'article 15 des réglementations de la FCC. Ces normes visent à fournir aux installations résidentes une protection raisonnable contre les interférences. Cet appareil génère, utilise, et peut diffuser des signaux radioélectriques, et, s'il n'est pas installé et utilisé conformément au manuel d'instruction, peut causer des interférences nuisibles aux communications radio. Cependant, il n'est pas garanti que des interférences ne se produiront pas dans des installations particulières. Si cet équipement cause des interférences nuisibles à la réception radio ou de télévision, qui peuvent être déterminées en allumant puis éteignant l'appareil, l'utilisateur est encouragé à essayer de corriger les interférences avec l'une des mesures suivantes :

- Réorienter ou changer l'antenne de réception de place.
- Augmenter la distance entre l'appareil et le récepteur.
- Brancher l'appareil à une prise appartenant à un circuit différent de celui du récepteur.
- Consulter le fournisseur ou un technicien de radio/télévision expérimenté.

**Remarque :** *Un câble d'interface USB Hi-Speed avec un noyau en ferrite installé sur l'extrémité du connecteur du scanner doit être utilisé avec cet appareil.*

**Attention :** Les changements ou les modifications non expressément approuvées par le fabricant de ce périphérique peuvent faire perdre à l'utilisateur son droit d'opérer l'appareil.

Ce périphérique se conforme à la partie 15 des règlements FCC. L'opération est sujette à deux conditions : (1) ce périphérique ne peut pas causer d'interférence nuisible, et (2) ce périphérique doit accepter toutes interférences reçues, y compris celles qui peuvent causer un fonctionnement non désiré