

# Démarrage

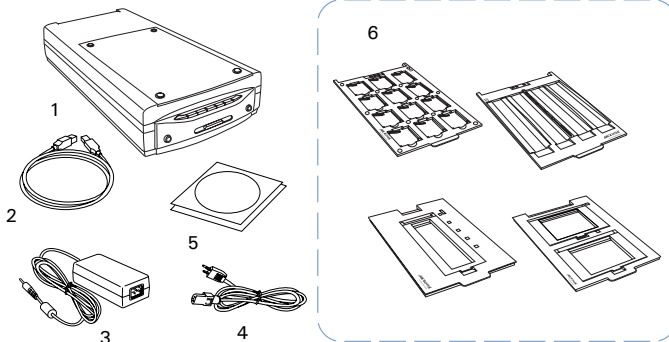
## ▼ Microtek ScanMaker i800 Plus – Installation

### Step 1

#### Déballer le matériel

Déballer le scanner et contrôlez les composants.

1. ScanMaker i800 Plus
2. Câble USB
3. Adaptateur d'alimentation
4. Cordon d'alimentation
5. CD/DVD des logiciels
6. Magasins de films EZ-Lock™

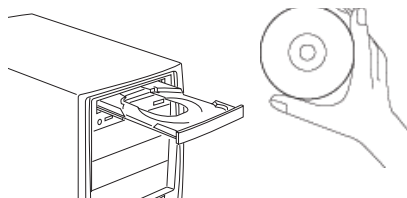


### Step 2

#### Installer les logiciels

**Important :** Suivez les instructions avant de retirer les autocollants jaunes de votre scanner. Vous devez installer les logiciels avant de connecter le scanner.

**Fermez tous les programmes et désactivez vos utilitaires anti-virus avant d'installer les logiciels.**



#### PC :

- A. Insérez le **DVD d'Adobe** dans un lecteur DVD et installez les logiciels. Ignorez cette étape si une version plus récente de Photoshop Elements est installée sur votre ordinateur.
- B. Insérez le **CD/DVD de Microtek** dans un lecteur et suivez les instructions sur l'écran pour installer le pilote du scanner et les logiciels.
- C. Relancez votre ordinateur lorsque tous les logiciels sont installés.

**REMARQUE :** Si l'écran du Microtek Software Installer n'apparaît pas, cliquez deux fois sur « Poste de travail » sur le bureau de Windows, l'icône du CD-ROM (ou DVD-ROM), et le fichier « cdsetup.exe » pour lancer le programme d'installation.

#### MAC :

- A. Insérez le **DVD d'Adobe** dans un lecteur DVD et installez les logiciels. Ignorez cette étape si une version plus récente de Photoshop Elements est installée sur votre ordinateur.
- B. Insérez le **CD/DVD de Microtek (ScanPotter)** dans le lecteur CD, et double-cliquez sur l'icône de l'installateur **ScanPotter** pour installer ScanPotter.
- C. Relancez votre ordinateur lorsque tous les logiciels sont installés.

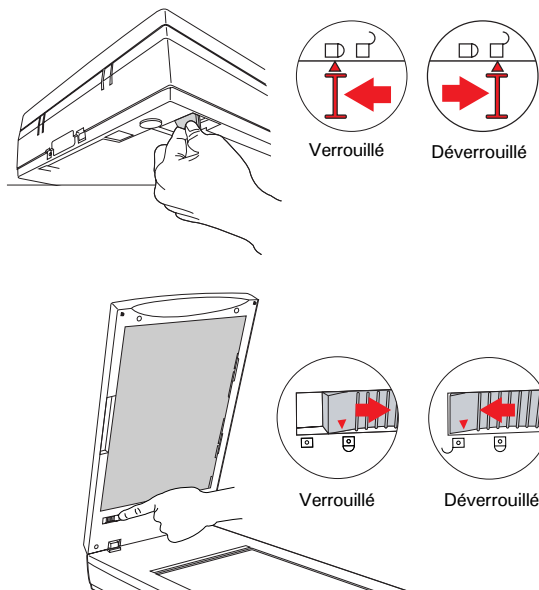
**REMARQUE :** Le logiciel Microtek essaie de détecter votre scanner sur le système quand votre Macintosh redémarre. Puisque ceci est votre première installation et le scanner n'est pas encore connecté, ignorez simplement le message qui apparaît et passez à l'étape suivante.

## Step 3

### Déverrouiller le scanner

- Retirez l'autocollant « Étape 3 » jaune de votre scanner.
- Soulevez le coin arrière gauche du scanner pour visualiser le loquet de verrouillage.
- Placez le loquet en position « Déverrouillé » comme indiqué par l'icône ci-contre.
- Ouvrez le couvercle du scanner (TMA), et repérez le loquet du verrou sous le TMA.
- Placez le loquet en position « Déverrouillé » comme indiqué par l'icône ci-contre.

**REMARQUE:** Pour verrouiller le scanner (pour transport, etc.), consultez le guide de l'utilisateur du ScanMaker i800 Plus – Supplément.

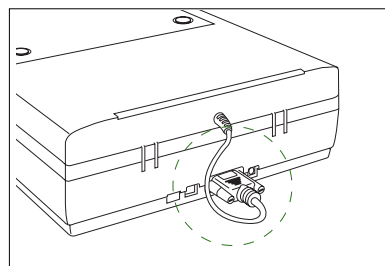


## Step 4

### Connecter le scanner

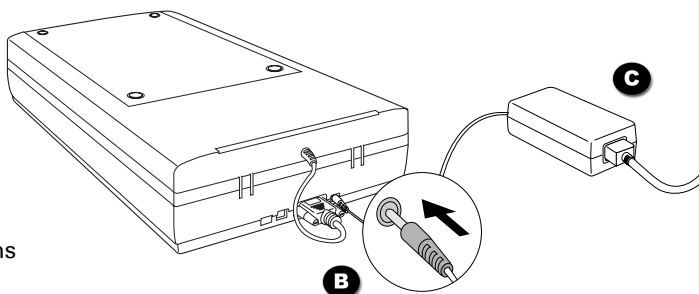
#### Couvercle du scanner

Assurez-vous que le couvercle du scanner (TMA) est bien installé, et son connecteur bien fixé au port accessoire 15 broches du scanner.



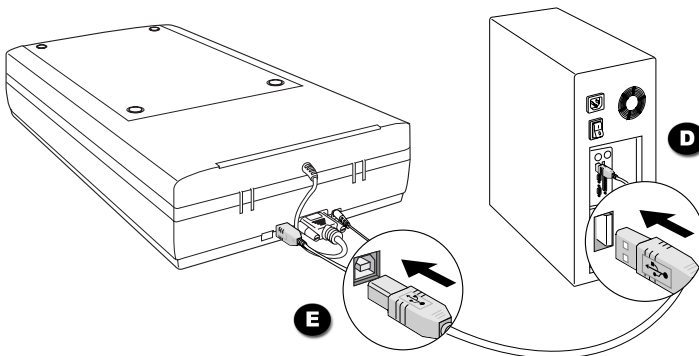
#### Aadaptateur d'alimentation

- Retirez l'autocollant « Étape 4 » jaune de votre scanner.
- Connectez l'adaptateur d'alimentation au dos du scanner.
- Branchez une extrémité du câble d'alimentation dans l'adaptateur d'alimentation, et dans une prise murale ou une source d'alimentation.



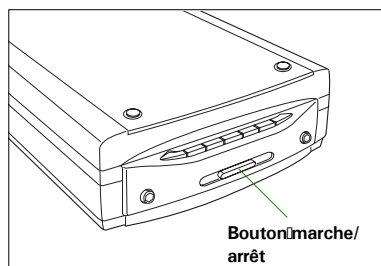
## Câble USB Hi-Speed

- D. Connectez une extrémité du câble USB Hi-Speed à votre ordinateur.
- E. Connectez l'autre extrémité du câble USB Hi-Speed au port USB du scanner.



- F. Appuyez sur le bouton marche/arrêt sur le panneau avant du scanner et attendez que les voyants arrêtent de clignoter.

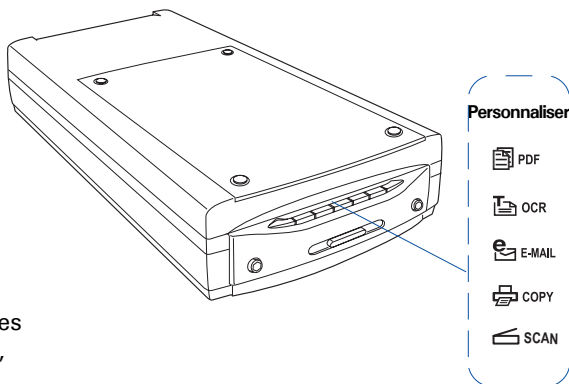
Le scanner sera détecté automatiquement par votre système.



## Boutons du scanner

Six boutons sur le panneau avant du **ScanMaker i800 Plus** offrent un accès aisé aux fonctions utilisées fréquemment. Ces boutons sont **Scanner**, **Copier**, **Courrier**, **OCR**, **PDF**, et **Personnaliser**.

- **Scanner**: capture des images qui peuvent être enregistrées sous un fichier ou passées à une application de retouche d'images.
- **Copier**: scanne et passe l'image à une imprimante.
- **Courrier**: scanne l'image et la délivre directement à votre programme de messagerie.
- **OCR**: scanne, convertit et enregistre un document en format texte.
- **PDF**: scanne l'image et l'enregistre en format PDF d'Adobe Acrobat.
- **Personnaliser**: permet de personnaliser certaines fonctions – Économie d'énergie, Scanner, Fax, ou Lancer application.

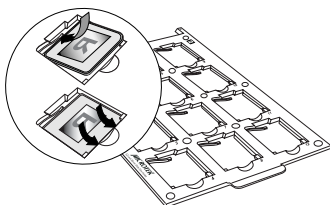


# Utiliser le TMA

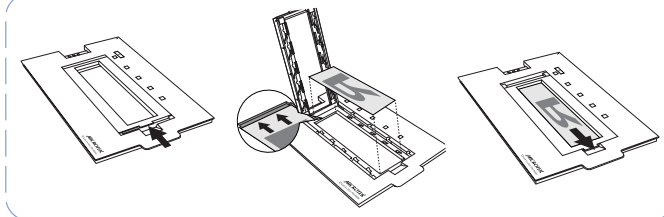
## A. Charger des films :

1. Chargez le film dans le magasin EZ-Lock™, avec la face brillante du film vers le bas.

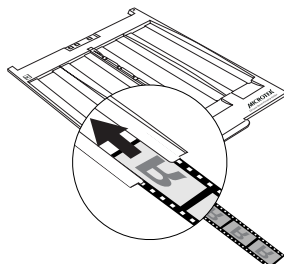
• Magasin de diapos 35mm EZ-Lock



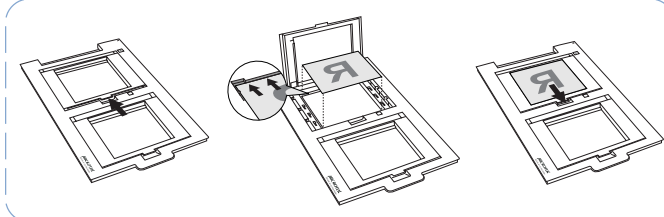
• Magasin de films 6x12cm EZ-Lock



• Magasin de bandes de film 35mm EZ-Lock



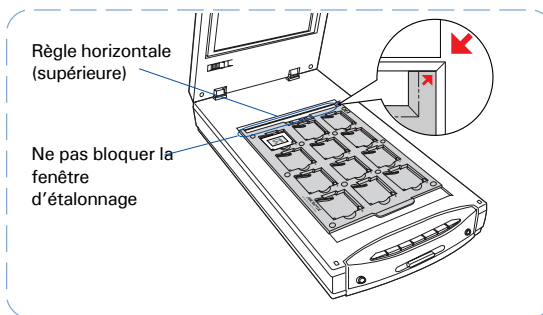
• Magasin de films 10x12,5cm EZ-Lock



2. Ouvrez le couvercle (TMA) et placez le magasin sur le lit du scanner. Alignez les flèches pour que le magasin soit bien fixé contre la règle supérieure du scanner, avec la bande d'étalonnage du magasin vers l'arrière du scanner.

Règle horizontale (supérieure)

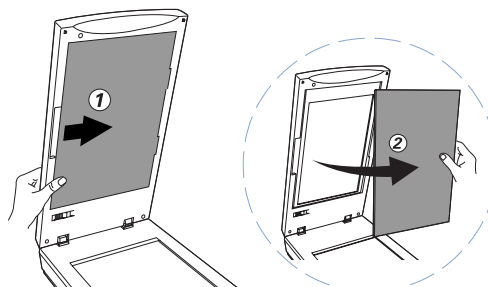
Ne pas bloquer la fenêtre d'étalonnage



## B. Retirer le masque noir :

Ouvrez le couvercle du scanner, et poussez le masque sur le côté pour le retirer du couvercle.

Pour plus de détails sur l'utilisation des magasins de films EZ-Lock et comment scanner des films de taille non standard, veuillez consulter le guide ScanMaker i800 – Supplément.



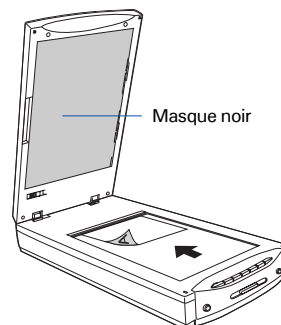
# Scanner – fonctions de base pour PC

## Scanner des photos

### 1. Placez la photo.

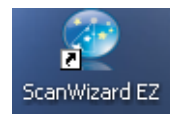
Placez la photo à scanner sur le lit du scanner. Le sommet de la photo doit être orienté vers l'**arrière** du scanner, la face à scanner contre le verre.

**REMARQUE:** Pour que la fonction de découpage automatique fonctionne correctement pendant l'aperçu de votre photo, assurez-vous que le masque noir est attaché au couvercle du scanner.



### 2. Lancez ScanWizard EZ.

Cliquez deux fois sur l'icône **ScanWizard EZ** sur votre bureau pour lancer ScanWizard EZ comme programme autonome. Le panneau de contrôles du mode EZ apparaît automatiquement au premier démarrage de ScanWizard EZ.



### 3. Scannez le document.

Cliquez sur le bouton **Scanner** sur le panneau de contrôles du **mode EZ** pour scanner.

ScanWizard EZ détecte la photo sur le verre du scanner, puis étalonne automatiquement le scanner, découpe l'image, et finalement scanne l'image avec les paramètres par défaut. Une fois terminé, l'image scannée peut être enregistrée comme fichier et passée à la destination spécifiée.

## Sélectionner les préférences

Avant de scanner, spécifiez vos paramètres de sortie pour l'image scannée dans la fenêtre Préférences.

**Param. Auto** – Active/désactive les fonctions Découper et Redresser automatiquement, et applique la fonction d'amélioration de couleurs automatique sur l'image.

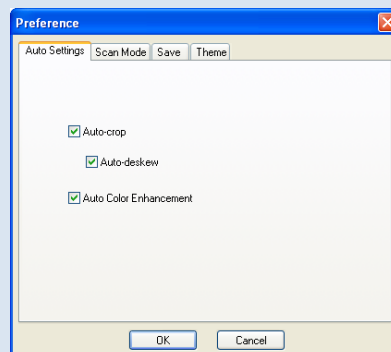
**Mode de scannage** – Définit la résolution de l'image et la qualité de scannage pour correspondre à l'application cible.

**Sortie** – Sélectionne une application pour ouvrir l'image.

**Enregistrer** – Spécifie le dossier, le nom de fichier, et le format de l'image scannée. Vous pouvez aussi sélectionner une application pour ouvrir l'image.

**Thème** – Change l'apparence du panneau de contrôles du mode EZ.

**REMARQUE:** Pour plus de détails sur les modes avancé et professionnel de ScanWizard EZ, veuillez consulter le guide ScanMaker i800 Plus – Supplément.



## Scanner des films

1. Placez le film.

Utilisez le magasin de films pour scanner un film. Voir la section « Utiliser le TMA » dans ce guide pour plus de détails.

2. Lancez ScanWizard EZ.

Suivez l'étape 2 de la section « Scanner des photos » (pages précédentes) pour lancer ScanWizard EZ.

3. Passez au mode Professionnel de ScanWizard EZ.

Cliquez sur le bouton **Mode professionnel** sur le panneau de contrôles du mode EZ pour passer au mode professionnel.

4. Dans la fenêtre d'aperçu du mode professionnel, cliquez sur le bouton **Documents** pour choisir **Film négatif** pour des négatifs ; sélectionnez **Film positif** pour des transparences et des diapos, selon le type de film que vous utilisez.

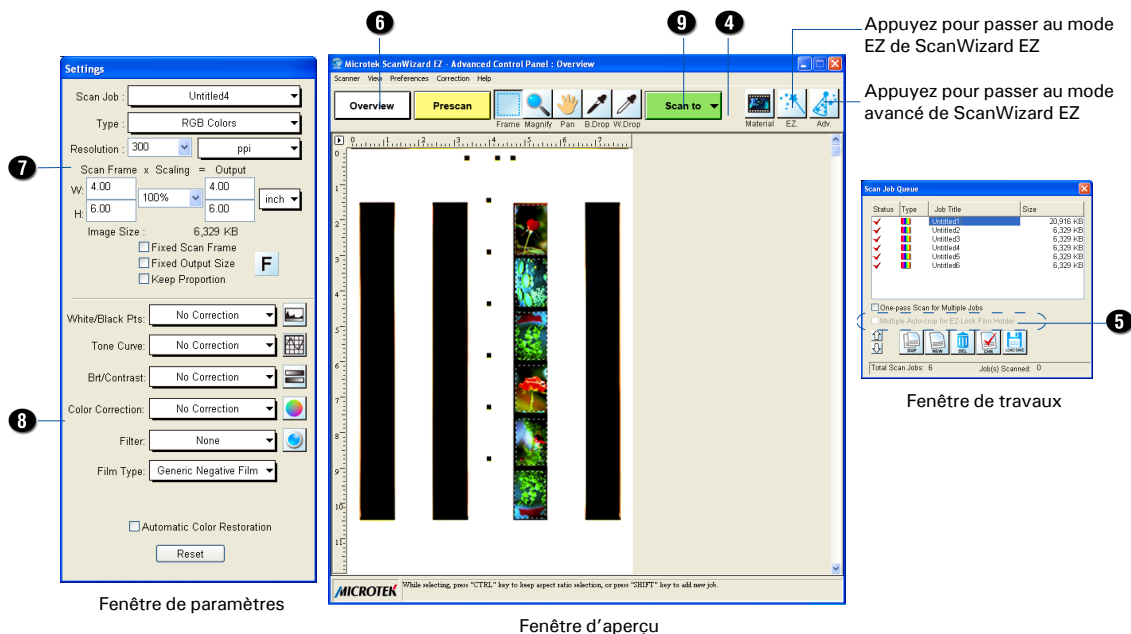
5. Cochez l'option « Découpages auto. pour magasins EZ-Lock » dans la fenêtre de liste d'attente de travaux.

6. Cliquez sur le bouton **Aperçu** pour effectuer le découpage automatique et afficher un scannage préliminaire du film chargé sur le scanner.

7. Spécifiez les paramètres voulus dans la fenêtre de paramètres. Choisissez le type d'image et la résolution, et ajustez les paramètres du cadre si nécessaire.

8. Ajustez la qualité de l'image avec les outils de corrections (CA) si désiré.

9. Cliquez sur le bouton **Scanner divers** dans la fenêtre d'aperçu pour scanner le film.



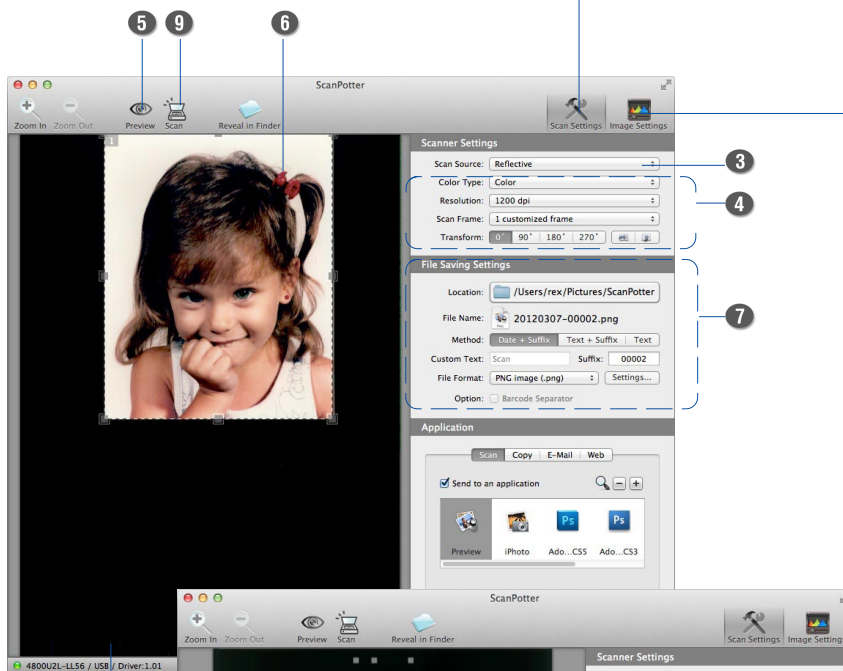
# Scanner – fonctions de base pour Mac

1. Placez le document.
  - A. Pour scanner une photo, placez-la sur le lit du scanner.  
Le sommet de la photo doit être orienté vers l'**arrière** du scanner, la face à scanner contre le verre.  
  
***REMARQUE:** Pour que la fonction de découpage automatique fonctionne correctement pendant l'aperçu de votre photo, assurez-vous que le masque noir est attaché au couvercle du scanner.*
  - B. Utilisez les magasins de films pour scanner des films. Voir la section « Utiliser le TMA » dans ce guide pour plus de détails.
2. Lancez ScanPotter comme programme autonome en cliquant sur l'icône du programme, ou en le sélectionnant dans le dossier d'application de votre système Mac OS X.
3. Dans le menu d'options Source, choisissez selon votre document **Réfléchissant** pour des photos, **Film négatif** pour des négatifs, ou **Film positif** pour des transparences et des diapos.
4. Spécifiez les paramètres voulus dans la section Paramètres du scanner.
  - a) Sélectionnez le type d'images approprié (par ex. RVB couleurs) sous Couleur comme type de sortie.
    - Sélectionnez **Couleur** pour scanner l'image en couleur.
    - Sélectionnez **Niveau de gris** pour scanner l'image en niveaux de gris.
    - Sélectionnez **Noir et blanc** pour scanner l'image en noir et blanc.
  - b) Sélectionnez la résolution pour votre image.
  - c) Sélectionnez **Détection automatique** ou une dimension sous Cadre comme taille d'image de prévisualisation.
5. Cliquez sur le bouton **Aperçu** pour une vue préliminaire de l'image dans la fenêtre d'aperçu.
6. Si nécessaire, redimensionnez le cadre de scannage (le rectangle pointillé flottant) en déplaçant les carrés au coin ou au bord du cadre pour déterminer la taille finale de l'image scannée.
7. Si nécessaire, spécifiez les paramètres pour les fichiers d'image de sortie dans la section Paramètres d'enregistrement des fichiers.
8. Si nécessaire, cliquez sur le bouton **Paramètres d'images** pour ouvrir une fenêtre dans laquelle vous pouvez sélectionner un effet prédéfini ou ajuster la qualité de l'image manuellement avec les outils de correction d'images.
9. Cliquez sur le bouton **Scanner** pour scanner.

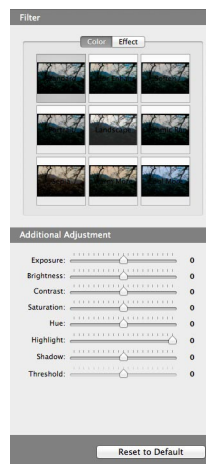
**REMARQUE:** Pour plus de détails sur le scannage de photos et de films, veuillez consulter le document *ScanMaker i800 Plus – Supplément* dans le CD/DVD de Microtek.

Cadre de scannage  
(avec des lignes pointillées)

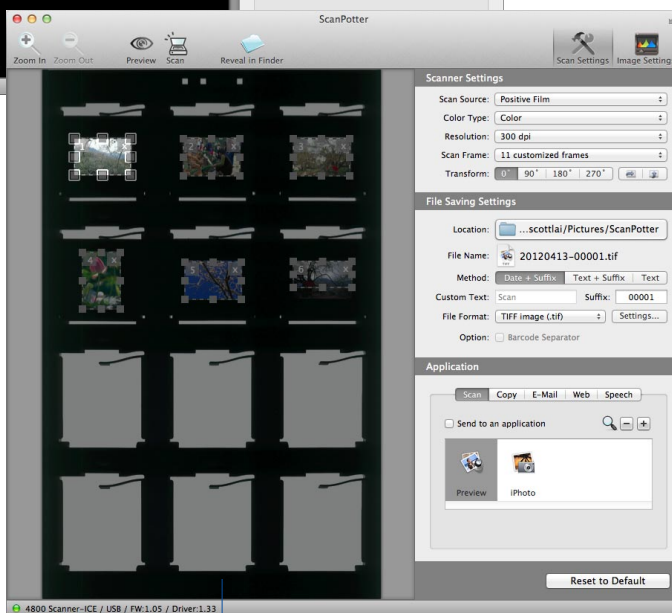
Le bouton **Paramètres** affiche le  
panneau de configuration par défaut de  
ScanPotter



Le bouton **Paramètres d'image** ouvre une fenêtre  
contenant un affichage  
composé de neuf images  
(section Filtre) et des outils  
de correction d'image  
supplémentaires (section  
Ajustements  
supplémentaires).



Fenêtre  
d'aperçu en  
scannant des  
photos











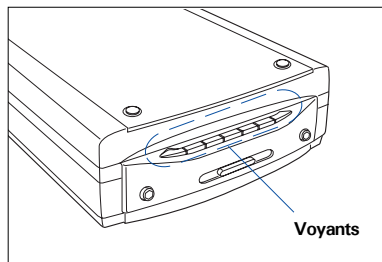
Fenêtre d'aperçu  
enscannant des diapos



## Des problèmes ?

Les voyants sur le panneau de boutons indiquent l'état du scanner.

		<b>Allumé</b> - Prêt à scanner
		<b>Clignotant</b> - En cours
		<b>Veille</b> - Économie d'énergie
		<b>Éteint</b> - Scanner éteint



Suivez les étapes d'installation 1 à 4. Si votre problème est listé, essayez la solution suggérée.

- Aucune lumière quand le scanner est allumé.**  
Vérifiez que le scanner est bien connecté à l'ordinateur et branché dans une source d'alimentation.
- L'assistant « Ajout/suppression de matériel » apparaît.**  
Cliquez sur le bouton « Annuler » et fermez le Panneau de configuration. Déconnectez le câble USB au dos de votre ordinateur, et suivez les instructions d'installation dans ce guide ou dans le guide ScanMaker i800 Plus – Supplément.
- Le message d'erreur « Impossible de trouver le scanner » apparaît sur votre écran en scannant.**  
Assurez-vous que le scanner est déverrouillé (étape 3).  
  
Vérifiez que le scanner est bien connecté à l'ordinateur et branché dans une source d'alimentation (étape 4).  
  
Désinstallez et réinstallez ScanWizard EZ ou ScanPotter.
- Un écran vierge apparaît en cliquant sur « Scanner ».**  
Vérifiez que le scanner est déverrouillé (étape 3).  
  
Désinstallez et réinstallez ScanWizard EZ ou ScanPotter.
- Problèmes en scannant des négatifs ou des diapos ?**  
Vérifiez que le couvercle du scanner (TMA) est installé correctement et son connecteur bien fixé au port accessoire 15 broches du scanner.  
  
Vérifiez que le magasin de films EZ-Lock est bien placé sur le lit du scanner. Ne bloquez pas la zone d'étalonnage (voir la section « Utiliser le TMA »).  
  
Dans le **mode professionnel de ScanWizard EZ**, passez à la fenêtre d'aperçu, puis cliquez sur le bouton **Documents** pour sélectionner les options **Positif** ou **Négatif**.  
  
Avec **ScanPotter**, passez à la section **Paramètres du scanner**, puis cliquez sur le menu déroulant **Source** pour sélectionner **Film positif** ou **Film négatif**.  
  
Désinstallez et réinstallez ScanWizard EZ ou ScanPotter.

# Besoin d'aide ?

## Manuels

Des manuels en format électronique sont fournis pour plus d'information et d'instructions :

1. Utiliser le guide ScanMaker i800 Plus – Supplément
2. Utiliser les logiciels ScanWizard EZ et ScanPotter
3. Utiliser les autres logiciels fournis

Pour accéder aux manuels : Insérez le CD/DVD des logiciels du scanner dans votre lecteur CD/DVD. Cliquez sur l'option « Manuels » quand la fenêtre d'installation des logiciels apparaît sur votre écran. Cliquez sur le titre du manuel que vous voulez visualiser.

## Articles manquants

Si des articles manquent dans l'emballage de votre scanner, veuillez contacter le centre de service client de Microtek.

## Mises à jour des pilotes et des logiciels

Si le produit ou votre ordinateur ne semble pas fonctionner proprement une fois l'installation des pilotes et des logiciels terminée, veuillez visiter la page **Service de téléchargement** du site [www7.microtek.com.tw/service.php](http://www7.microtek.com.tw/service.php) de Microtek pour télécharger et installer les dernières mises à jour.

Pour plus d'informations sur les produits de Microtek, veuillez visiter notre site Web : [www.microtek.com](http://www.microtek.com).