

# Hier starten

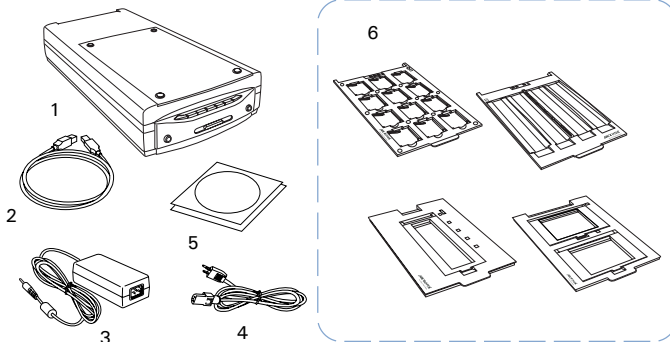
## ▼ Ihren Microtek ScanMaker i800 Plus installieren

### Step 1

#### Karton auspacken

Öffnen Sie den Scannerkarton und prüfen Sie alle angelieferten Teile.

1. ScanMaker i800 Plus
2. USB-Kabel
3. Netzteil
4. Netzleitung
5. Software-CDs/DVDs
6. EZ-Lock™ Filmhalter



### Step 2

#### Software installieren

**Wichtig:** Entfernen Sie die gelben Aufkleber erst vom Scanner, wenn Sie dazu aufgefordert werden. Installieren Sie erst die Software, und schließen Sie dann den Scanner an.

**Schließen Sie vor dem Installieren von Software stets alle offenen Programme und deaktivieren Sie Antivirenprogramme.**

##### PC:

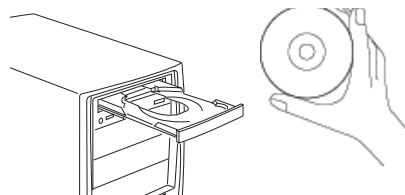
- A. Legen Sie die **Adobe-DVD** in ein DVD-Laufwerk und installieren Sie die Software. Überspringen Sie diesen Schritt, wenn eine neuere Version von Photoshop Elements bereits auf Ihrem Computer installiert ist.
- B. Legen Sie die **Microtek-Software-CD/DVD** in ein Laufwerk und installieren Sie Scannertreiber und Software anweisungsgemäß.
- C. Starten Sie nach Installation der gesamten Software Ihren Computer neu.

**HINWEIS:** Erscheint der Installationsbildschirm der Microtek-Software nicht automatisch, doppelklicken Sie nacheinander auf: »Arbeitsplatz«; das CD/DVD-ROM-Symbol; dann cdsetup.exe, um die Installation zu starten.

##### MAC:

- A. Legen Sie die **Adobe-DVD** in ein DVD-Laufwerk und installieren Sie die Software. Ist eine neuere Photoshop Elements-Version bereits auf dem Computer installiert, lassen Sie diesen Schritt aus.
- B. Legen Sie die **Microtek-Software-CD/DVD (ScanPotter)** in ein Laufwerk. Doppelklicken Sie anschließend auf das Installationssymbol für **ScanPotter**, um dieses Programm zu installieren.
- C. Installieren Sie die restlichen Softwarekomponenten und starten Sie nach der Installation der gesamten Software den Computer neu.

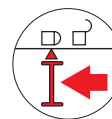
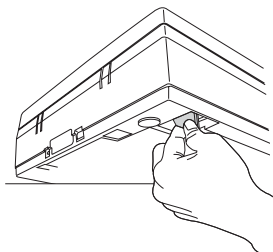
**HINWEIS:** Nach dem Neustart Ihres Macintosh versucht die Microtek-Software, den Scanner auf dem System zu finden. Da dies eine Erstinstallation und der Scanner noch nicht angeschlossen ist, ignorieren Sie die angezeigte Meldung und fahren Sie mit dem nächsten Schritt fort.



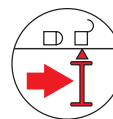
## Step 3

### Scanner entriegeln

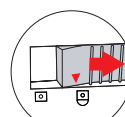
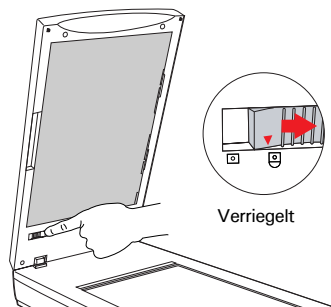
- Entfernen Sie den gelben »Schritt 3«-Aufkleber vom Scanner.
- Stellen Sie die hintere, linke Ecke des ausgeschalteten Scanners schräg, um den Sicherungsschalter auf der Unterseite zu sehen.
- Drücken Sie den Sicherungsschalter auf Position (siehe Grafik rechts), so dass das Symbol auf dem Schalter auf »Entriegeln« steht.
- Klappen Sie den Scannerdeckel (TMA) hoch und suchen Sie den Sicherungsschalter unten am TMA.
- Drücken Sie den Sicherungsschalter auf Position (siehe Grafik rechts), so dass das Symbol auf dem Schalter auf »Entriegeln« steht.



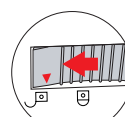
Verriegelt



Entriegelt



Verriegelt



Entriegelt

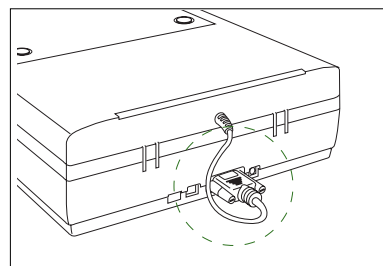
**HINWEIS:** Um den Scanner (Transport und andere Gründe) zu verriegeln, lesen Sie die ScanMaker i800 Plus-Beilage.

## Step 4

### Scanner anschließen

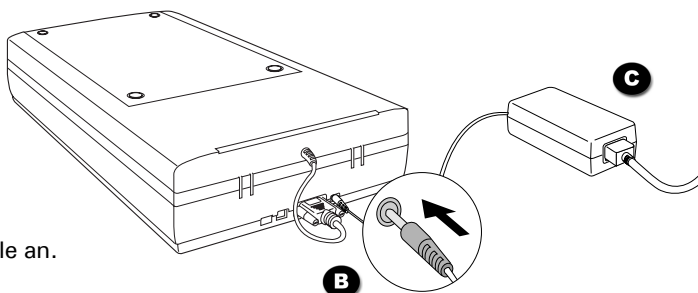
#### An den Digitalisiererdeckel

Prüfen Sie, ob der Scannerdeckel (TMA) sachgemäß mit dem 15-pol. Zusatzanschluss des Scanners verbunden ist.



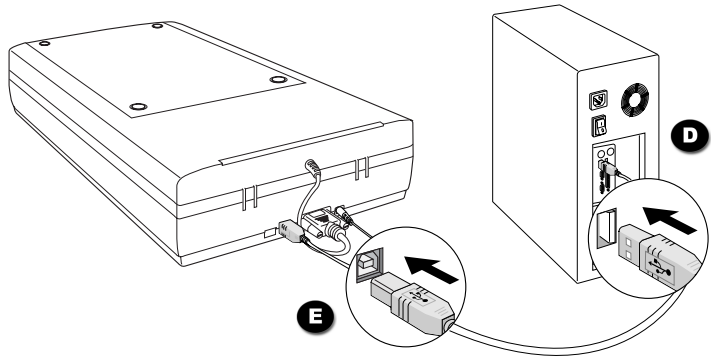
#### An das Netzteil

- Entfernen Sie den gelben »Schritt 4«-Aufkleber vom Scanner.
- Schließen Sie das Netzteil hinten an den Scanner an.
- Schließen Sie ein Ende des Netzkabels an das Netzteil und das andere Ende an eine Steckdose oder andere Stromquelle an.



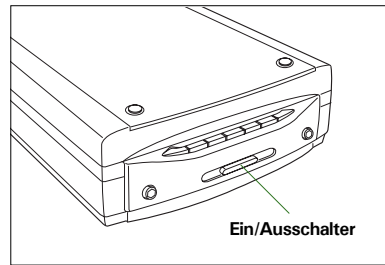
## An das Hi-Speed USB-Kabel

- D. Verbinden Sie ein Hi-Speed USB-Kabel mit dem Computer.
- E. Verbinden Sie das andere Ende mit dem USB-Anschluss des Scanners.



- F. Drücken Sie den Ein/Ausschalter auf dem Bedienfeld des Scanners; warten Sie, bis alle LEDs nicht mehr blinken und durchgehend leuchten.

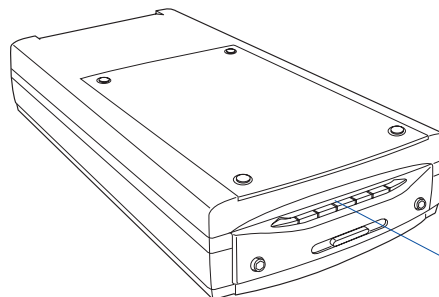
Der Digitalisierer wird automatisch von Ihrem System erkannt.



## Scannertasten

Der **ScanMaker i800** besitzt sechs Scannertasten, über die man schnell häufig benötigte Funktionen aufrufen kann. Diese Tasten sind **Scannen**, **Kopieren**, **E-Mail**, **OCR**, **PDF** und **Definieren**.

- **Scannen:** Liest Bilder ein, die als Dateien gespeichert oder zur Bildbearbeitung übertragen werden können.
- **Kopieren:** Scant das Bild und sendet es zum Drucker.
- **E-Mail:** Scant das Bild und überträgt es direkt zum E-Mail-Editor.
- **OCR:** Scant ein Textdokument, konvertiert es und speichert es als Textdatei.
- **PDF:** Scant das Bild und speichert es im Adobe Acrobat PDF-Format.
- **Definieren:** Definiert diese Schaltfläche für gewünschte Funktionen, z.B. Energie sparen, Scannen, Fax oder Programm starten.



### Definieren

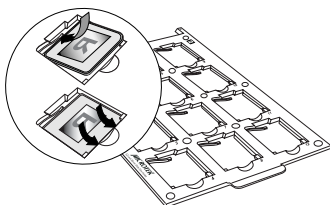


# Den TMA verwenden

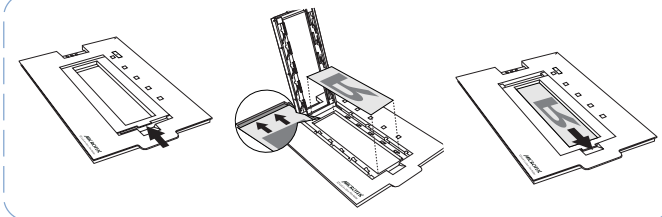
## A. Einlegen von Film:

1. Legen Sie den Film in den EZ-Lock™ Filmhalter, sein glänzendes Unterteil zeigt nach unten.

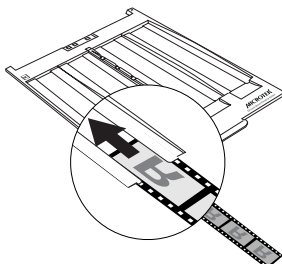
• EZ-Lock 35mm-Diahalter



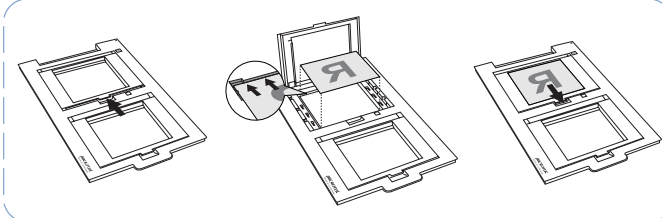
• EZ-Lock 6 × 22 cm Filmhalter



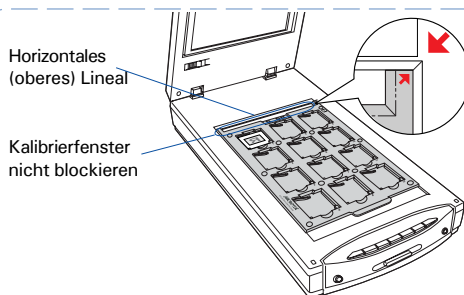
• EZ-Lock 35mm-Filmstreifenhalter



• EZ-Lock 10 × 12,5 cm Filmhalter



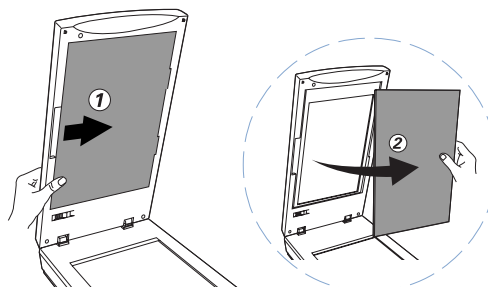
2. Klappen Sie den Scannerdeckel (TMA) hoch, und legen Sie den Filmhalter mit Film auf das Scannerbett. Richten Sie die Pfeile so aus, dass der Halter bündig mit dem oberen Lineal des Scannerbetts liegt und der Kalibrierstreifen des Halters zur Rückseite des Scanners weist.



## B. Schwarzvorlage entfernen:

Klappen Sie den Scannerdeckel hoch und drücken Sie die Schwarzvorlage zur Seite, um sie vom Scannerdeckel zu entfernen.

Weitere Details über die EZ-Lock Filmhalter und Informationen über das Scannen von Film in Nicht-Standardgröße finden Sie in der ScanMaker i800 Plus-Beilage.



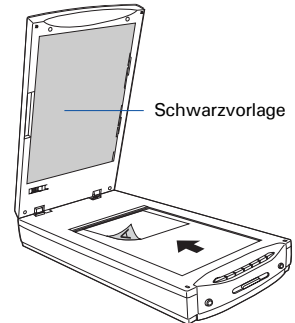
# Scangrundlagen für PC-Benutzer

## Fotos scannen

### 1. Legen Sie das Foto auf.

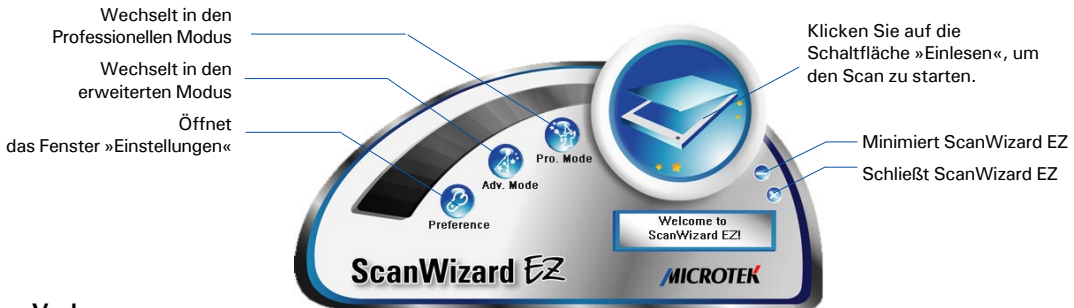
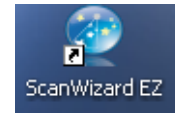
Zum Scannen eines Fotos dieses auf das Scannerbett legen. Die Oberkante der Vorlage muss zur **Rückseite** des Scanners und die zu scannende Fläche nach unten weisen.

**HINWEIS:** Damit während dem Vorschau-Scan Ihres Fotos das automatische Zuschneiden richtig funktioniert, muss die Schwarzvorlage am Scannerdeckel befestigt sein.



### 2. Starten Sie ScanWizard EZ.

Zum Start von ScanWizard EZ als eigenständiges Programm doppelklicken Sie auf das Symbol **ScanWizard EZ** auf dem Desktop. Beim ersten Start von ScanWizard EZ wird die Steuerfeld des EZ-Modus von ScanWizard EZ automatisch angezeigt.



### 3. Vorlagen scannen.

Klicken Sie im Steuerfeld des **EZ Modus** auf die Schaltfläche **Einlesen**, um den Scan zu starten.

ScanWizard EZ erkennt zunächst das Foto auf dem Scannerglas. Daraufhin wird der Scanner automatisch kalibriert, das Bild zugeschnitten, und der Bildscan mit Werkseinstellungen durchgeführt. Anschließend kann das gescannte Bild in einer Datei an einem Speicherort gespeichert werden.

## Falls erforderlich, Einstellungen auswählen

Legen Sie vor dem Scan im Fenster »Einstellungen« die Bildeinstellungen für das gescannte Bild fest.

**Automatische Einstellung** – Schaltet das automatische Zuschneiden und Begradigen ein/aus und unterzieht das Bild einer automatischen Farbverbesserung.

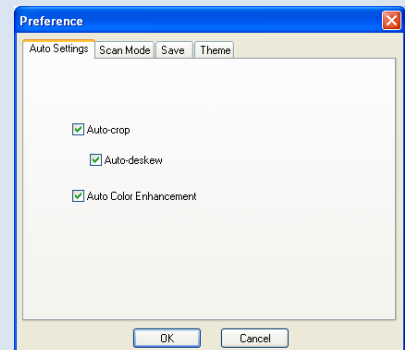
**Scanmodus** – Legt die Bildauflösung und Scanqualität je nach Verwendungszweck fest.

**Ausgabe** – Weist eine Anwendung zum Öffnen des Bildes zu.

**Speichern** – Weist dem Ausgabebild einen Speicherplatz, einen Dateinamen und ein Dateiformat zu. Hiermit können Sie auch eine Anwendung zum Öffnen des Bildes festlegen.

**Thema** – Ändert das Erscheinungsbild des Steuerfeldes für den EZ-Modus.

**HINWEIS:** Weitere Informationen zur Verwendung des erweiterten und professionellen Modus in ScanWizard EZ finden Sie in der Beilage von ScanMaker i800 Plus.



## Film scannen

1. Legen Sie den Film auf.

Scannen Sie den Film mit dem Filmhalter. Im Abschnitt »Den TMA verwenden« in diesem Handbuch finden Sie weitere Informationen.

2. Starten Sie ScanWizard EZ.

Folgen Sie Schritt 2 unter »Fotos scannen« auf der vorherigen Seite, um ScanWizard EZ zu starten.

3. Wechseln Sie in den professionellen Modus von ScanWizard EZ.

Klicken Sie im EZ-Modus auf dem Steuerfeld auf die Schaltfläche **Professioneller Modus**, um in den professionellen Modus zu wechseln.

4. Klicken Sie im Vorschauenfenster des professionellen Modus auf die Schaltfläche **Vorlagen**, um je nach verwendetem Filmtyp die Option **Filmnegativ** für Negative auszuwählen; wählen Sie **Diapositiv** für Diapositive und Folien.

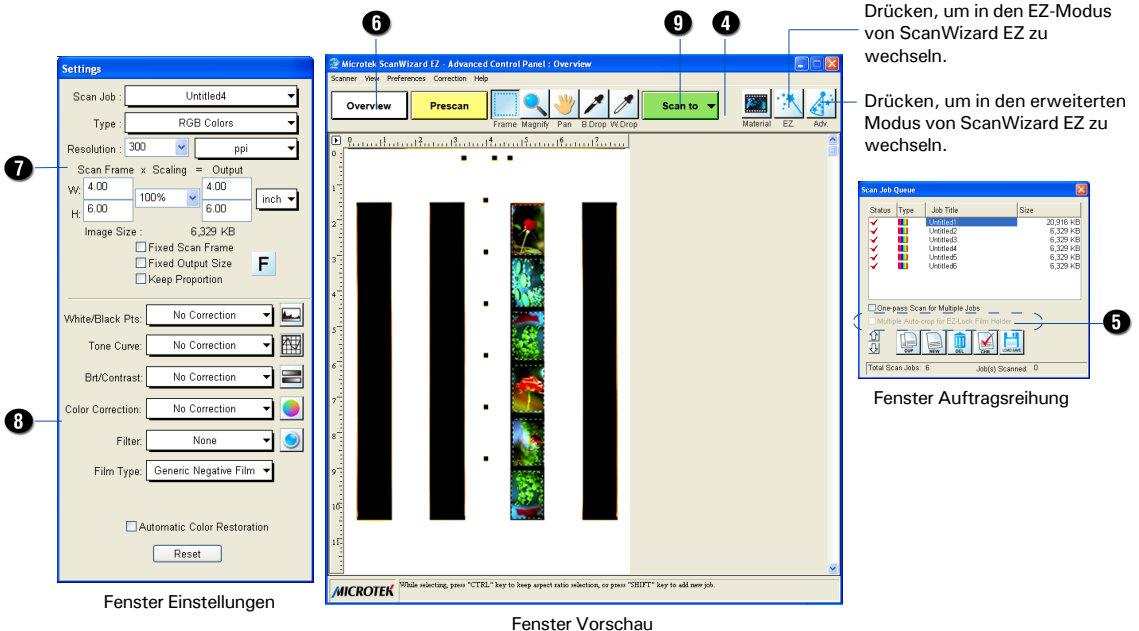
5. Wählen Sie im Fenster »Auftragsreihung« ist die Option »Mehrfaches automatisches Zuschneiden für EZ-Lock-Filmhalter«.

6. Um einen vorläufigen Scan mit automatischem Zuschnitt vom Film auf dem Scanner zu erhalten, klicken Sie auf **Übersicht**.

7. Geben Sie Ihre Scanparameter im Fenster »Einstellungen« ein. Wählen Sie den gewünschten Bildtyp und die Auflösung und stellen Sie ggf. den Scanrahmen ein.

8. Stellen Sie mit den Bildkorrekturwerkzeugen ggf. die Bildqualität ein.

9. Klicken Sie im Vorschaufenster auf **Scanziel**, um den Film zu scannen.



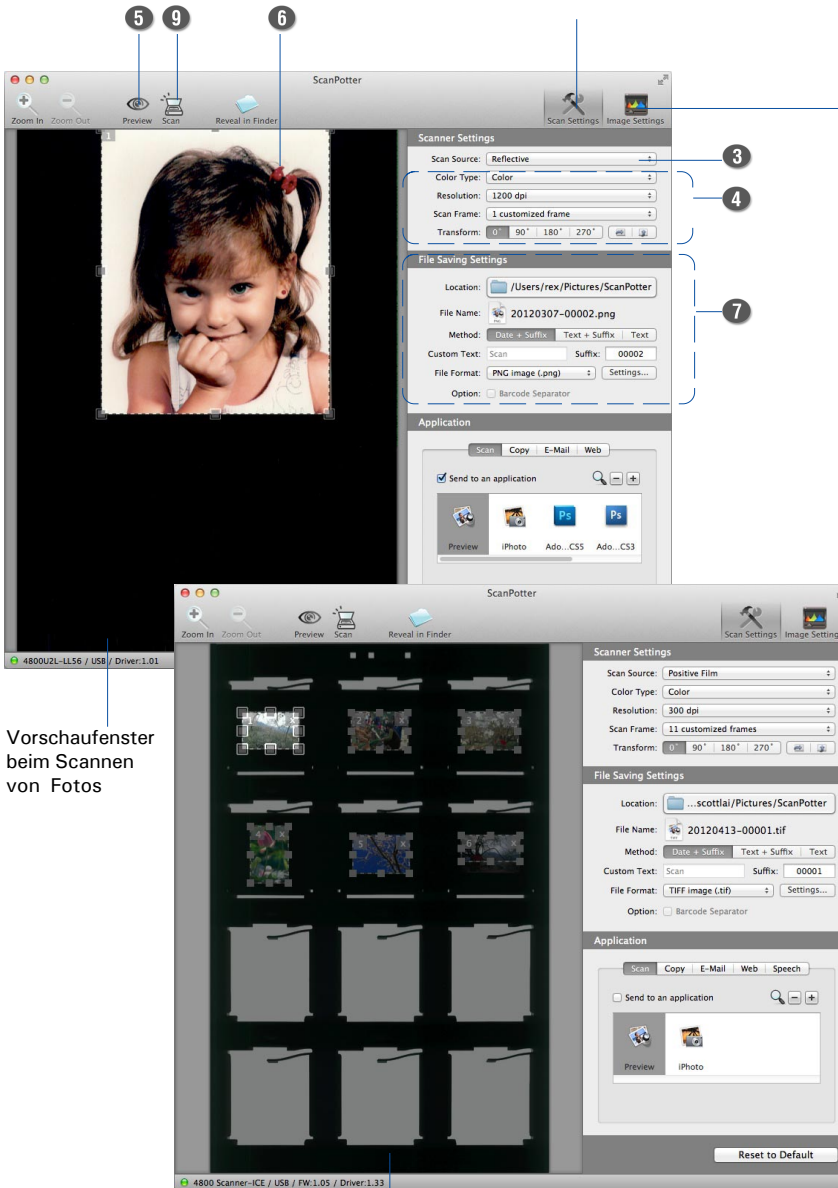
# Scangrundlagen für Mac-Benutzer

1. Scanvorlage auflegen.
  - A. Zum Scannen eines Fotos dieses auf das Scannerbett legen. Die Oberkante der Vorlage muss zur **Rückseite** des Scanners und die zu scannende Fläche nach unten weisen.  
***HINWEIS:** Damit während dem Vorschau-Scan Ihres Fotos das automatische Zuschneiden richtig funktioniert, muss die Schwarzvorlage am Scannerdeckel befestigt sein.*
  - B. Scannen Sie Film mit den Filmhaltern. Im Abschnitt »Den TMA verwenden« in diesem Handbuch finden Sie weitere Informationen.
2. Starten Sie ScanPotter als unabhängiges Programm durch Anklicken seines Symbols oder, indem Sie es im Anwendungsordner Ihres Mac OS X-Systems auswählen.
3. Wählen Sie je nach Scanvorlage die Option **Aufsichtsvorlage** für Fotos, **Negativ** für Negative oder **Dia** für Folien und Dias im Menü Scanquelle.
4. Geben Sie Ihre Scanparameter in der Rubrik Scannereinstellungen ein.
  - a) Wählen Sie den geeigneten Bildtyp (z.B. RGB-Farbe) als Bildausgabebetyp unter Farbtyp.
    - Wählen Sie **Farbe**, um das Bild in Farbe zu scannen.
    - Wählen Sie **Graustufe** für einen Graustufenscan.
    - Wählen Sie **Schwarzweiß** für einen Schwarzweißscan.
  - b) Wählen Sie in Auflösung eine gewünschte Auflösung für Ihre Bildausgabe.
  - c) Wählen Sie **Automatische Erkennung** oder eine gewünschte Größe beim Scanrahmen für das Vorschaubild.
5. Klicken Sie auf Vorschau, um einen vorläufigen Scan vom Bild im Vorschaufenster zu erhalten.
6. Sie können die Größe des Scanrahmens (fließend gepunktete Linie) um das Bild ändern, indem Sie die quadratischen Punkte an den Rändern oder in den Ecken des Rahmens auf die endgültige Scangröße schieben.
7. Gegebenenfalls legen Sie die Dateieinstellungen für Ihre Bilddateiausgabe mit den Optionen in der Rubrik Einstellungen für Dateispeicherung fest.
8. Klicken Sie falls nötig auf **Bildeinstellungen**, um ein Fenster zu öffnen, in dem Sie einen voreingestellten Bildeffekt direkt auswählen oder mit zusätzlichen Bildkorrekturen die Bildqualität manuell einstellen können.
9. Klicken Sie auf **Scannen**, um zu scannen.

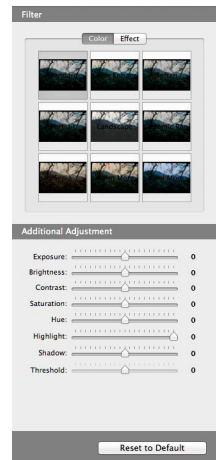
***HINWEIS:** Details zum Scannen von Fotos und Film finden Sie in der ScanMaker i800 Plus-Beilage auf der Microtek-Software-CD/DVD.*

Scanrahmen  
(mit gepunkteten  
Linien umrandet)

Klicken Sie auf **Scaneinstellungen**, um zum  
standardmäßigen Steuerfeld von ScanPotter  
zurückzukehren



Klicken Sie auf  
**Bildeinstellungen**, um  
ein Fenster mit einer  
kombinierten Neun-Bilder-  
Anzeige (Rubrik Filter) und  
zusätzlichen Bildkorrekturen  
(Rubrik Zusatzeinstellung) für  
Ihr gescanntes Bild zu öffnen.











Vorschaufenster  
beim Scannen  
von Fotos

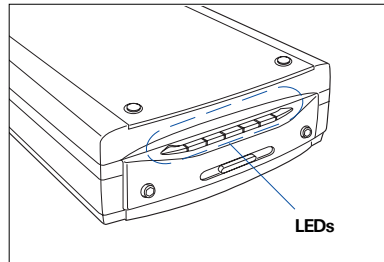
Vorschaufenster beim  
Scannen von Dias



# Probleme?

Die LEDs auf dem Tastenfeld zeigen den Scannerstatus an.

		<b>Ein</b> - Bereit zum Scannen
		<b>Blinkend</b> - Scan läuft
		<b>Ruhemodus</b> - Energie sparen
		<b>Aus</b> - Scanner ist aus



Zuerst müssen Sie die Installationsschritte 1 bis 4 durchlaufen. Ist Ihr Problem hier aufgelistet, versuchen Sie den Lösungsvorschlag.

- 1. Beim Einschalten des Scanners leuchtet kein Licht.**  
Prüfen Sie, ob der Scanner an den Computer und eine Stromquelle angeschlossen ist.
- 2. Der »Hardwareassistent« erscheint auf dem Bildschirm.**  
Klicken Sie auf »Abbrechen« und schließen Sie die Systemsteuerung. Ziehen Sie das USB-Kabel hinten am Computer ab und beachten Sie die Installationshinweise in dieser Anleitung oder in der ScanMaker i800 Plus-Beilage.
- 3. Beim Scannen erscheint die Fehlermeldung »Es konnten keine Scanner gefunden werden« auf dem Bildschirm.**  
Der Scanner muss entriegelt sein (siehe Schritt 3).  
  
Prüfen Sie, ob der Scanner an den Computer und eine Stromquelle angeschlossen ist (siehe Schritt 4).  
  
Deinstallieren und installieren Sie ScanWizard EZ oder ScanPotter neu.
- 4. Nach dem Klicken auf »Einlesen« ist der Bildschirm leer.**  
Der Scanner muss entriegelt sein (siehe Schritt 3).  
  
Deinstallieren und installieren Sie ScanWizard EZ oder ScanPotter neu.
- 5. Sie haben Probleme beim Scannen von Negativen oder Dias?**  
Prüfen Sie, ob der Scannerdeckel (TMA) richtig installiert und mit dem 15-pol. Zusatzanschluss des Scanners verbunden ist.  
  
Legen Sie den EZ-Lock Filmhalter ordnungsgemäß auf das Scannerbett. Blockieren Sie nicht den Kalibrierbereich (siehe den Abschnitt »Den TMA verwenden«).  
  
Öffnen Sie im **professionellen Modus von ScanWizard EZ** das Vorschaufenster, und klicken Sie anschließend auf die Schaltfläche **Vorlagen**, um die Option **Dia** oder **Negativ** auszuwählen.  
  
Rufen Sie in **ScanPotter** die Rubrik **Scannereinstellungen** auf und klicken Sie auf das Drop-down-Menü **Scanquelle**, um entweder **Dia** oder **Negativ** zu wählen.  
  
Deinstallieren und installieren Sie ScanWizard EZ oder ScanPotter neu.

# Benötigen Sie Unterstützung?

## Handbücher

Für weitere Fragen, Anweisungen oder Informationen verfügen wir über elektronische Handbücher für:

1. Die Verwendung der ScanMaker i800 Plus-Beilage
2. Die Verwendung der Scansoftware ScanWizard EZ und ScanPotter
3. Die mitgelieferte Software von Drittherstellern verwenden

Zugriff auf elektronische Handbücher: Legen Sie die Scansoftware-CD/DVD in das CD/DVD-ROM-Laufwerk Ihres Computers. Finden Sie die Option »Handbücher« und klicken Sie sie an, wenn das Installationsfenster für die Software erscheint. Wählen Sie den Titel des gewünschten Handbuchs und klicken Sie ihn an.

## Fehlende Artikel

Fehlen Artikel in Ihrem Lieferkarton, rufen Sie den Microtek-Kundendienst an.

## Treiber- & Softwareaktualisierungen

Wenn nach Installation der Software die installierten Treiber und die Software auf Ihrem Produkt oder Computersystem nicht richtig ausgeführt werden, rufen Sie bitte die Microtek **Download-Service-Site** unter [www7.microtek.com.tw/service.php](http://www7.microtek.com.tw/service.php) auf, um die erforderlichen Updates herunterzuladen und zu installieren.

Für weitere Informationen über Microtek-Produkte rufen Sie bitte unsere Website auf unter [www.microtek.com](http://www.microtek.com).