

Start Here

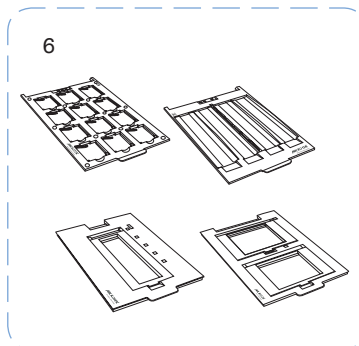
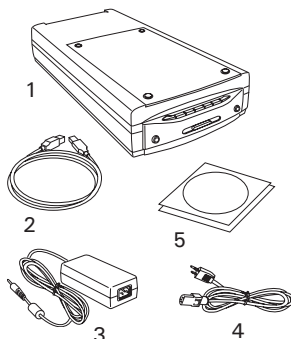
▼ 安裝您的全友掃描器 ScanMaker i800 Plus

Step 1

打開包裝

拆開掃描器包裝並檢查主要的配件

1. ScanMaker i800 Plus 掃描器
2. 高速 USB 2.0 訊號線
3. 電源變壓器
4. 電源線
5. 軟體光碟片
6. EZ Lock™ 透射稿掃描片匣

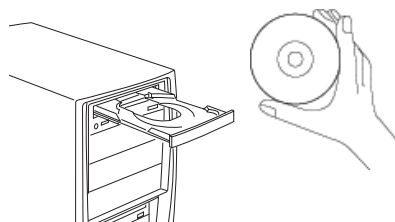


Step 2

軟體的安裝

注意：除非安裝程序要求您進行該程序，否則請勿事先撕掉掃描器上的黃色貼紙。

您必須先將軟體安裝完成再來連接掃描器。**軟體安裝前請先關閉其他的應用程式與防毒軟體。**



PC:

- A. 將 **Adobe** 軟體光碟片置入您的光碟機內，並進行軟體安裝。如果您已經安裝了較新版本的 **Photoshop Elements**，則請略過此步驟。
- B. 將 **Microtek** 軟體光碟片置入您的光碟機內，依照螢幕上的指示進行驅動程式與應用軟體的安裝。
- C. 全部軟體都安裝好之後，重新啟動您的電腦。

注意：如果安裝程式的螢幕未自動啟動，則參照以下的程序來啟動安裝程式：點兩下桌面上的「我的電腦」的圖示，在展開的「我的電腦」裡點兩下「光碟片資料夾」的圖示，然後再選擇「cdsetup.exe」以啟動安裝程式。

MAC:

- A. 將 **Adobe** 軟體光碟片置入您的光碟機內，並進行軟體安裝。如果您已經安裝了較新版本的 **Photoshop Elements**，則請略過此步驟。
- B. 將 **Microtek** 軟體光碟片置入您的光碟機內，點選 **ScanPotter** 圖示進行驅動程式的安裝。
- C. 完成其他軟體元件的安裝後，再重新啟動您的電腦。

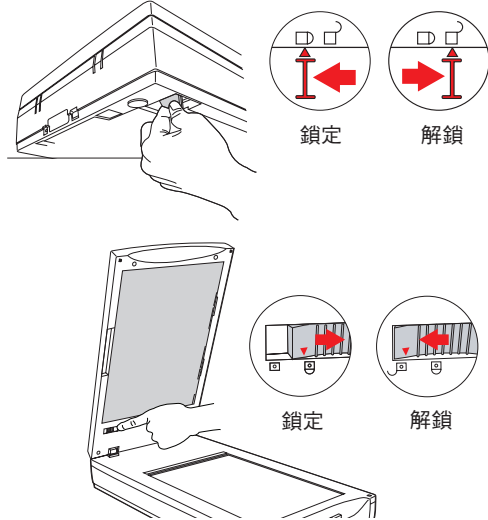
注意：當您的電腦重新啟動之後，全友的掃描軟體會嘗試去偵測您所使用的掃描器，因為這是第一次安裝並且掃描器尚未連接，所以請忽略此部分而直接進行下一個步驟。

Step 3

打開掃描器安全鎖

- 移除掃描器上的黃色“Step 3”貼紙。
- 在掃描器電源關閉的狀況下，將掃描器略為傾斜，找到掃描器底部左邊的安全鎖。
- 將安全鎖推到顯示解除鎖定符號的位置（如右圖顯示）。
- 將描器的上蓋（透射稿掃描裝置）掀起，找到位於透射稿掃描裝置底部的安全鎖。
- 將安全鎖推到顯示解除鎖定符號的位置（如右圖顯示）。

注意：為了運送或是其他的原因而需要固定掃描器安全鎖時，請參考「ScanMaker i800 Plus 補充說明」。

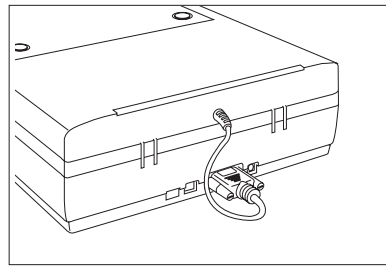


Step 4

掃描器的連接

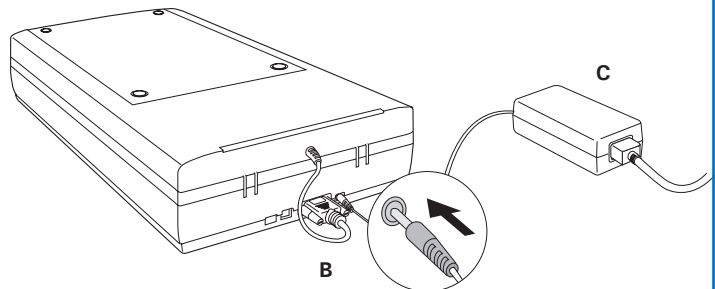
連接掃描器上蓋〈透射稿掃描裝置〉

將透射稿掃描裝置的訊號連接線連接到掃描器後方的 15 針訊號連接埠，並確實鎖緊固定螺絲。



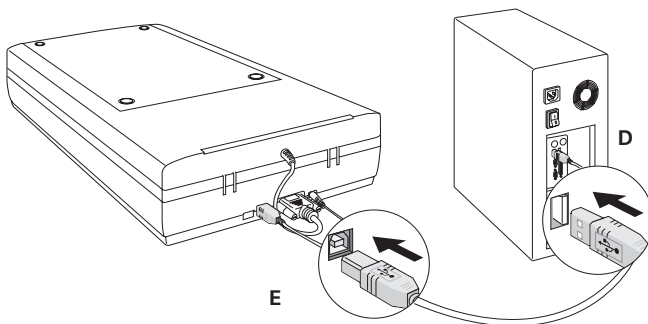
連接電源

- 移除掃描器上的黃色“Step 4”貼紙。
- 將電源變壓器圓形的直流電源輸出端連接到掃描器後方的電源輸入插孔內。
- 將電源線的一端連接到電源變壓器上，並將電源線的另一端插頭插入電源插座。



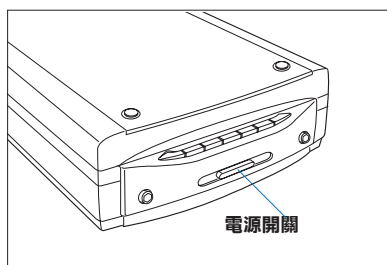
連接高速 USB 2.0 訊號線

- D. 將 USB 訊號線的一端連接到電腦的 USB 連接埠。
- E. 將 USB 訊號線的另一端連接到掃描器的 USB 連接埠。



- F. 開啓掃描器後方的電源開關，掃描器前方的 LED 指示燈就會點亮並閃爍，稍待一些時間 LED 指示燈即會停止閃爍。

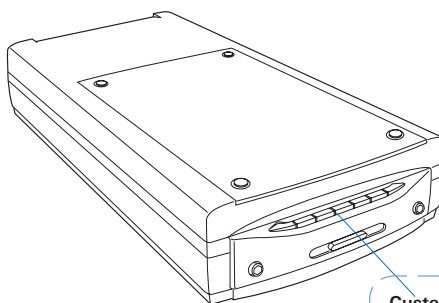
作業系統將會自動的偵測到您的掃描器。



快捷掃描按鍵

ScanMaker i800 Plus 掃描器具有六個快捷掃描按鍵，能夠讓您快速執行最常用到的掃描功能。這六個按鍵的功能分別是 **Scan/ 掃描**、**Copy/ 拷貝**、**E-Mail**、**OCR/ 文字辨識**、**PDF** 與 **Custom/ 自訂**。

- **Scan/ 掃描**：掃描擷取後的影像，可以自動存檔或是傳送到其他的應用程式以進行後續的處理。
- **Copy/ 拷貝**：掃描後將影像自動傳送到印表機列印出來。
- **E-Mail**：掃描後將影像以附件的方式傳送到您所使用的 E-Mail 軟體。
- **OCR/ 文字辨識**：將文字影像掃描進來並進行辨識轉換成為文字格式；辨識結果可以立刻存檔或是傳送到文書編輯軟體以進行後續的處理。
- **PDF**：掃描後將檔案儲存為 PDF 格式。
- **Cusom/ 自訂**：依據個別的需求，設定此鍵用來進行省電功能、掃描、傳真或是啓動應用程式。



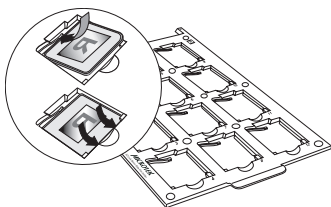
Custom
PDF
OCR
E-MAIL
COPY
SCAN

使用透射稿掃描裝置 (TMA)

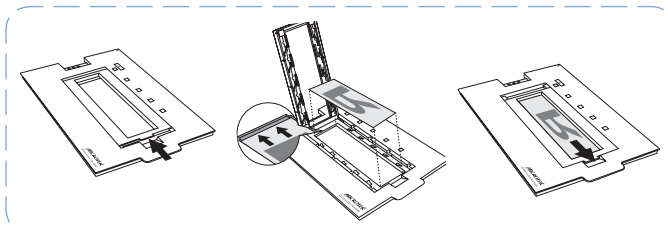
A. 安裝透射稿

1. 將待掃描的透射稿底片裝入 EZ Lock™ 片匣內，光面朝下。

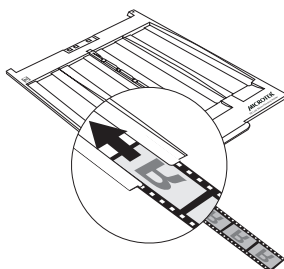
35mm 幻燈片片匣



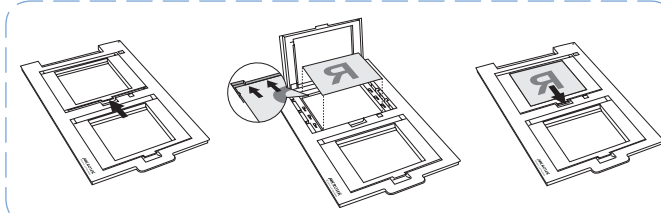
120 底片片匣



35mm 底片片匣



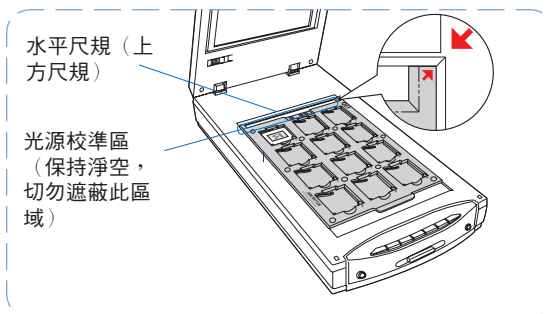
4" x 5" 底片片匣



2. 掀起掃描器上蓋，將裝好透射稿的片匣置放在掃描器的玻璃面上，貼齊上方尺規；請將片匣右上角的箭頭符號靠近掃描器右後方的箭頭位置，片匣上方預留的光源校準區請貼齊掃描器上尺規。

水平尺規（上方尺規）

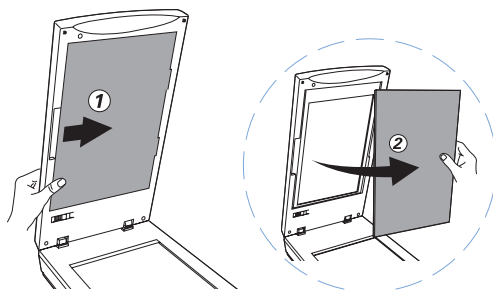
光源校準區
（保持淨空，切勿遮蔽此區域）



B. 移除黑色軟墊

掀起掃描器上蓋，順著圖示方向，將黑色軟墊推開並取出。

關於如何使用 EZ Lock™ 片匣及如何掃描非標準透射稿的詳細資訊，請參考「ScanMaker i800 Plus 補充說明」。



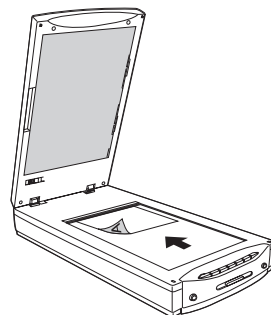
PC 使用者的基本演練

掃描相片

1. 放置相片。

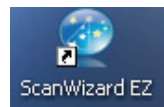
要掃描相片時，將待掃稿件面朝下，置放於掃描器玻璃面的後方，靠近水平方向尺規居中放置。

注意：為了使掃描器能自動精準的裁切稿件，請確認黑色軟墊已安裝在掃描器上蓋下方。



2. 啟動 ScanWizard EZ 驅動程式。

點選電腦桌面程式圖示啟動 ScanWizard EZ 驅動程式；如果 ScanWizard EZ 程式是第一次被啟動，簡易模式（EZ Mode）的操作面板將會出現在螢幕上。



轉換成專業模式

轉換成進階模式

開啟喜好參數視窗



按下此按鈕開始掃描

縮小 ScanWizard EZ 視窗

結束 ScanWizard EZ

3. 掃描稿件。

在簡易模式（EZ Mode）的操作面板上按下掃描鍵（Scan button）進行掃描。

ScanWizard EZ 將會先偵測掃描器玻璃面上是否有稿件，接著自動校準掃描器，裁切掃描稿件至最適尺寸，最後套用程式設定至掃描稿件；當掃描完成後，掃描的稿件將被儲存於檔案中並傳送到指定的位置。

喜好參數設定〈如有需要請調整〉

在您執行掃描前，您可以在 **喜好參數** 視窗內，進行有關於影像輸出的各項設定。

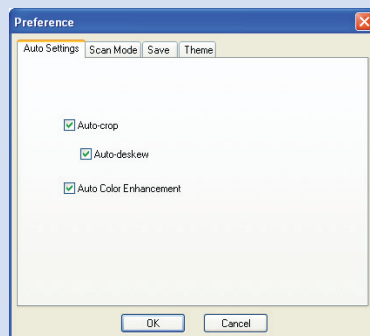
自動設定 — 讓您開啓 / 關閉自動裁切、自動傾斜校正與自動色彩增強等功能。

掃描模式 — 讓您設定掃描影像的解析度與掃描品質；它也能讓您指定開啓掃描影像的應用軟體。

儲存 — 讓您指定儲存掃描影像的儲存位置、檔案名稱與儲存格式。

面板樣式 — 讓您選擇簡易模式裡的多種面板樣式。

注意：關於 ScanWizard EZ 驅動程式中進階模式〈Advanced Mode〉與專業模式〈Professional Mode〉的詳細使用方法，請參考光碟片裡的「ScanMaker i800 Plus 補充說明」。



掃描底片

1. 放置底片。

請使用片匣來掃描底片，請參考前面「使用透射稿掃描裝置（TMA）」的章節內容來置放底片，準備進行掃描。

2. 啟動 ScanWizard EZ 驅動程式。

請參考前面「掃描相片」的章節內容來啟動 ScanWizard EZ 驅動程式。

3. 轉換成 ScanWizard EZ - 專業模式。

在簡易模式（EZ Mode）的操作面板上按下專業模式鍵（Professional Mode button），簡易模式的操作面板將會轉換成專業模式的操作面板。

4. 請點選預覽視窗右上方的 **稿件種類** 圖示，再依據您的稿件種類，正確的選擇 **正片（Positive Film）** 或 **負片（Negative Film）**。

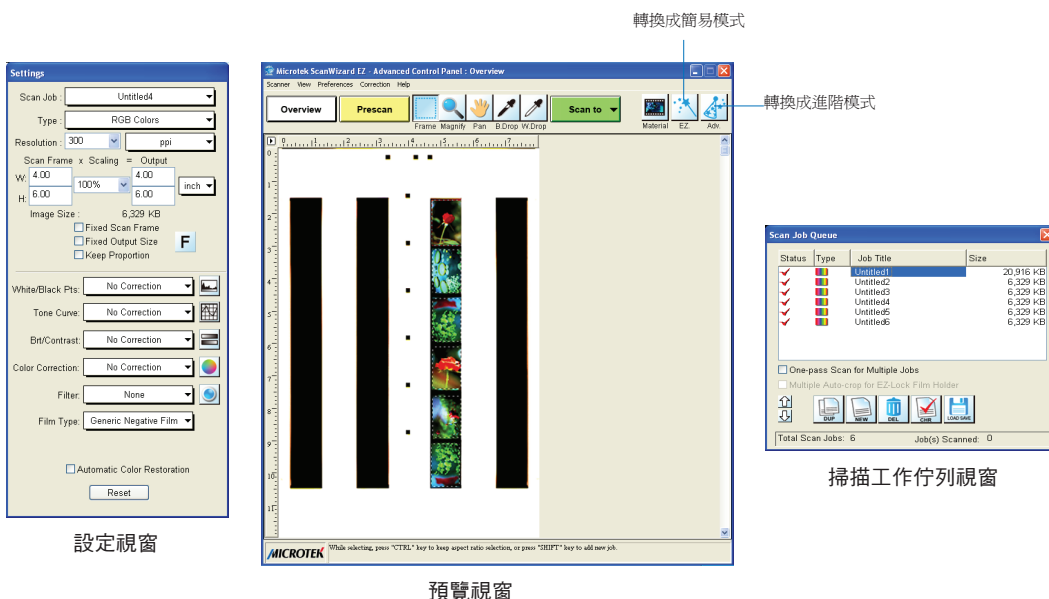
5. 在掃描工作佇列視窗中，勾選 **EZ-Lock 片匣多重自動裁切（Multiple Auto-crop for EZ-Lock Film Holder）** 選項。

6. 按一下 **預覽（Overview）** 按鈕，掃描器會對稿件進行一次快速的瀏覽掃描，並將結果顯示在預覽視窗內。

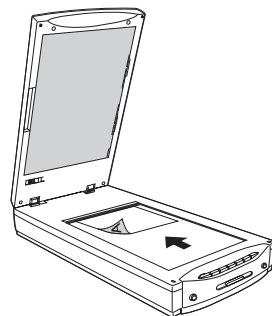
7. 依據您的需求，在 **設定視窗（Settings window）** 中設定好您所需要的掃描參數；如果有需要的話，您可自行調整影像類型、解析度與掃描範圍選框等的相關設定。

8. 如果有需要的話，利用影像增強工具來調整影像的品質。

9. 按一下 **掃描至（Scan to）** 按鈕來開始掃描。



Mac 使用者的基本演練



1. 放置稿件。

- A. 要掃描相片時，將待掃稿件面朝下，置放於掃描器玻璃面的後方，靠近水平方向尺規居中放置。

注意：為了使掃描器能自動精準的裁切稿件，請確認黑色軟墊已安裝在掃描器上蓋下方。

- B. 要掃描底片時，請參考前面「使用透射稿掃描裝置（TMA）」的章節內容來置放底片。

2. 點選 ScanPotter 圖示，以獨立操作的方式啟動 ScanPotter 掃描軟體；或是透過影像編輯軟體資料匣內，呼叫掃描器驅動軟體。

3. 在 **掃描來源（Scan Source）** 選項中，依據您的稿件種類來選擇。如果是相片的話，請選擇 **反射稿**；如果是負片的話，請選擇 **負片**，如果是正片的話，請選擇 **正片**。

4. 在 **掃描器設定（Scanner Settings）** 欄位中設定好您所需要的掃描參數。

- a) 根據您的使用需求，從 **色彩種類（Color Type）** 下拉式選單中選擇掃描類型：

- 掃描彩色影像時請選擇 **彩色 (Color)**
- 掃描灰階影像時請選擇 **灰階 (Grayscale)**
- 掃描黑白影像時請選擇 **黑白 (Black & White)**

- b) 從 **解析度（Resolution）** 下拉式選單中設定掃描輸出時的解析度。

- c) 在 **選框（Scan Frame）** 下拉式選單中選擇 **自動偵測（Auto Detection）** 或是您想要的預覽影像的尺寸。

5. 按一下 **瀏覽（Preview）** 按鈕，掃描器進行快速的瀏覽掃描後，預覽影像會顯示於預覽視窗中。

6. 浮動虛線框起來的區域就是實際的掃描範圍，如果有需要的話，請拖曳選框的角落或邊框上的方點來調整掃描選框，決定最後的掃描範圍。

7. 如果有需要的話，請用 **檔案儲存設定（File Saving Settings）** 選項來調整儲存檔案的相關設定。

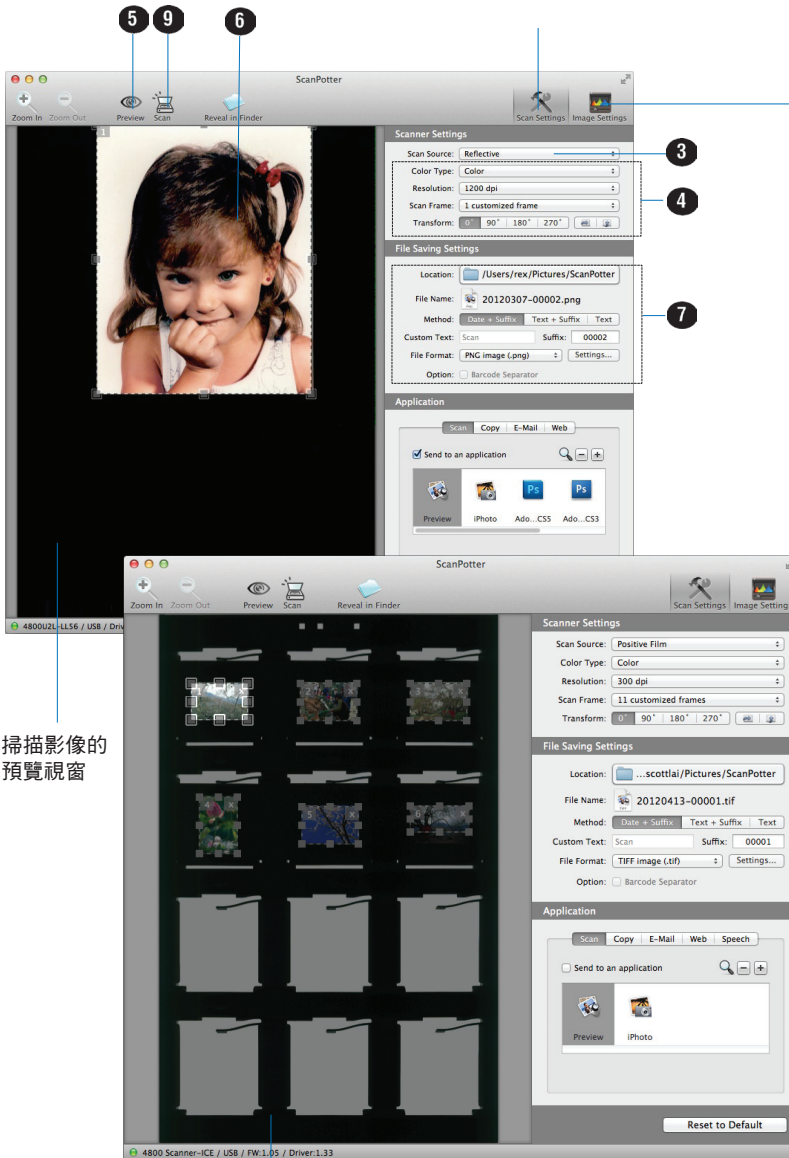
8. 如果有需要的話，請按下視窗上的 **影像設定（Image Settings）** 按鈕，將操作視窗切換至影像設定視窗中，您可以直接選取程式裡已幫您設定好的一些影像效果，或是利用影像設定視窗中的影像增強工具來調整影像的品質。

9. 按一下 **Scan** 按鈕開始進行掃描。

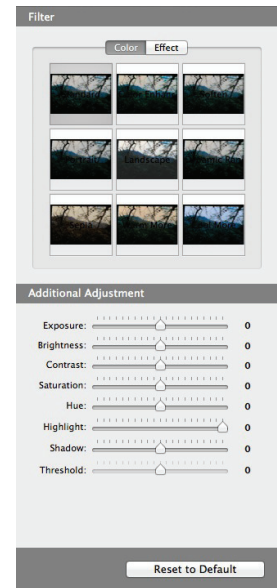
注意：有關掃描相片和底片的詳細操作，請參考光碟片裡的「ScanMaker i800 Plus 補充說明」。

掃描範圍（以虛線的方式顯示）

按下 掃描器設定（**Scanner Settings**）按鍵，將使用者畫面切換回預設的開機畫面




按下 影像設定（**Image Settings**）按鍵，將使用者畫面切換至一新視窗（**Filter column**），裡面有 9 種設定好的影像效果可供你選擇；或是您可以使用視窗底部的進階影像調整工具，自行設定您所想要的影像效果

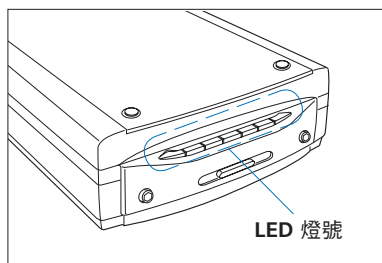


掃描正片時的預覽視窗

發生問題？

掃描器前面板 LED 燈號代表下列不同的狀態指示。

	橘燈亮起 - 準備掃描
	橘燈閃爍 - 正在掃描
	綠燈亮起 - 進入休眠狀態
	燈號熄滅 - 掃描已關閉



如果您遇到問題，請檢查下列的項目，如果您的問題列於其中，請嘗試以下列建議的解決方式處理。您或許需要再參考本說明文件步驟 1 到步驟 4 的安裝說明，確認您有依照正確的方式安裝。

1. 打開掃描器電源開關時無燈光亮起

請確認掃描器已正確的連接到電腦並且已接上電源。

2. 出現新增／移除硬體的畫面

按「取消」按鈕並關閉「控制台」。拔掉電腦或掃描器後方的 USB 連接線，參考本說明文件或是 ScanMaker i800 Plus 使用者手冊的安裝步驟依序進行安裝。

3. 要進行掃描時出現「找不到掃描器」的錯誤訊息

請確認掃描器已打開安全鎖（請參考步驟 3 的說明）

請確認掃描器已正確的連接到電腦並且已接上電源（請參考步驟 4 的說明）

請移除 ScanWizard EZ 或 ScanPotter 軟體，再重新安裝一次。

4. 掃描後得到的是空白的影像

請確認掃描器已打開安全鎖（請參考步驟 3 的說明）

請移除 ScanWizard EZ 或 ScanPotter 軟體，再重新安裝一次。

5. 掃描負片或幻燈片時發生問題

請確認透射稿掃描裝置已正確的安裝在掃描器上，其訊號連接線必須鎖緊連接在掃描器後方的 15 針訊號連接埠上。

請參考前面「使用透射稿掃描裝置」的內容說明，確認您已正確將 EZ-Lock 片匣放置於掃描器玻璃面上；確認透射稿光源校準視窗未被遮蔽。

在 ScanWizard EZ 專業面板的預覽視窗中，在稿件種類圖示中，依據您的稿件種類，選擇「正片 /Positive」或「負片 /Negative」。

在 ScanPotter 的預覽視窗中，在 掃描器設定 欄位中，從 掃描來源 選項中，選擇「正片」或「負片」。

請移除 ScanWizard EZ 或 ScanPotter 軟體，再重新安裝一次。

需要協助？

使用手冊

如果您有額外的問題需要進一步的資訊或指引，我們提供線上文件 / 使用手冊的電子檔案，包含有：

1. 使用 **ScanMaker i800 Plus**（補充說明）
2. 使用 **ScanWizard EZ** 和 **ScanPotter** 掃描軟體
3. 使用掃描器所附贈的其他應用程式

要閱讀這些相關軟硬體與應用程式的線上文件 / 使用手冊時，請將軟體光碟片置入您的光碟機內，然後在光碟安裝程式自動啟動後，找到並點選 **Manual / 手冊** 的按鈕選項，最後再點選您要閱讀的線上文件 / 使用手冊。

缺件

如果您的掃描器包裝中有缺少配件，請聯絡您所購買的產品經銷商或是全友客戶服務中心。

軟體更新下載

當您完成軟體的安裝，如果發現安裝後的驅動程式及應用程式無法正常運作於您使用的產品或作業系統，請連結至 **Microtek** 下載服務網站 www7.microtek.com.tw/service.php 下載任何您可能需要更新的軟體並重新安裝。

更多 **Microtek** 的產品訊息，請連結至 www.microtek.com。