

# Hier starten

## ▼ Ihren Microtek ScanMaker s460 installieren

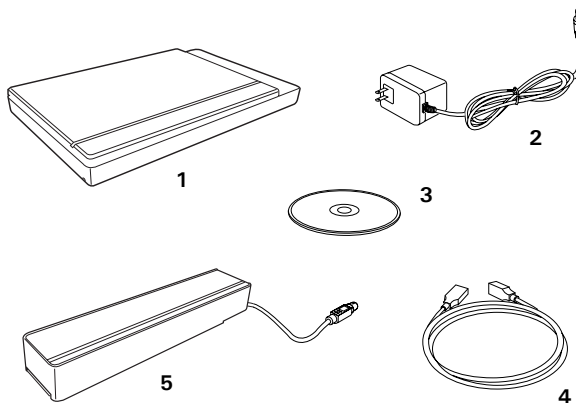
### Step 1

#### Karton auspacken

Öffnen Sie den Scannerkarton und prüfen Sie alle enthaltenen Teile.

1. ScanMaker s460-Scanner
2. Netzteil
3. Software-CD
4. Hi-Speed USB-Kabel
5. LightLid 35 Plus II \*

\* Der LightLid 35 Plus II ist standardmäßig oder optional erwerbbar, je nach Konfiguration des von Ihnen gekauften Scanners.

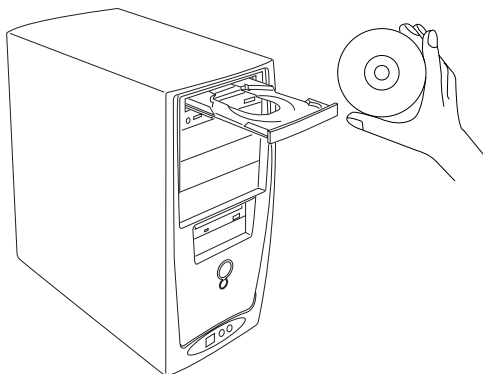


### Step 2

#### Software installieren

**Wichtig:** Entfernen Sie die gelben Aufkleber erst vom Scanner, wenn Sie dazu aufgefordert werden. Installieren Sie erst die Software, und schließen Sie dann den Scanner an.

**Schließen Sie vor dem Installieren von Software stets alle offenen Programme und deaktivieren Sie Antivirenprogramme.**



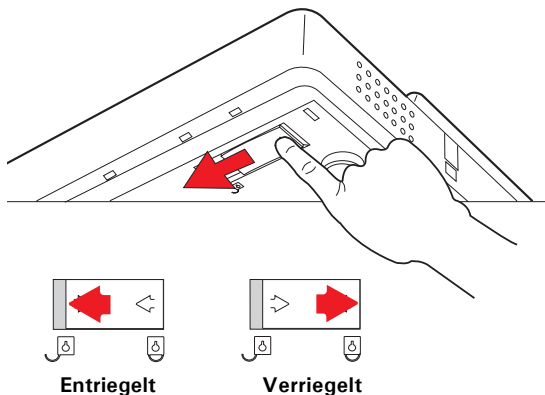
- A. Legen Sie die **Microtek-CD-ROM** in das CD-ROM-Laufwerk.
- B. Installieren Sie Treiber und Software gemäß Anweisungen auf dem Bildschirm.

**HINWEIS:** Erscheint der Installationsbildschirm der Microtek-Software nicht automatisch, doppelklicken Sie nacheinander auf: »Arbeitsplatz«; das CD-ROM-Symbol; dann cdsetup.exe, um die Installation zu starten.

## Step 3

### Scanner entriegeln

- Entfernen Sie den gelben »Schritt 3«-Aufkleber vom Scanner.
- Stellen Sie die hintere, link Ecke des ausgeschalteten Scanners schräg, um unten den Sicherungsschalter zu sehen.
- Drücken Sie den Sicherungsschalter zur oben abgebildeten Position, so dass das Schaltersymbol auf »Entriegelt« steht.



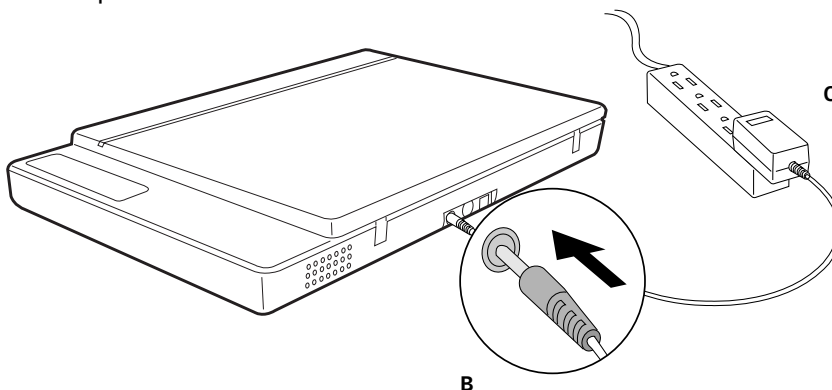
**HINWEIS:** Zur Verriegelung des Scanners (für Transport und aus anderen Gründen) stellen Sie ihn schräg, um den Sicherungsschalter in der hinteren, link Ecke sehen, und setzen Sie ihn auf »Verriegelt«. Drehen Sie den Scanner zum Verriegeln NICHT auf den Kopf.

## Step 4

### Scanner anschließen

#### An das Netzteil

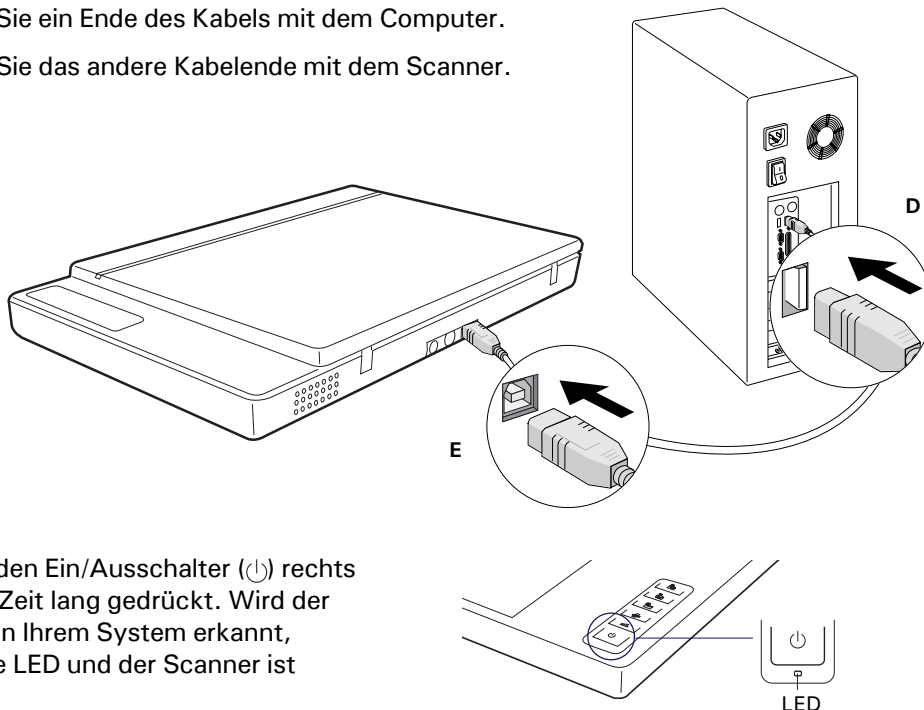
- Entfernen Sie den gelben »Schritt 4«-Aufkleber vom Scanner.
- Schließen Sie das Netzteil hinten an den Scanner an.
- Verbinden Sie das Netzteil mit einer Stromquelle.



## Schritt 4: Scanner anschließen (Forts.)

**An das Hi-Speed USB-Kabel**

- D. Verbinden Sie ein Ende des Kabels mit dem Computer.
- E. Verbinden Sie das andere Kabelende mit dem Scanner.



- F. Halten Sie den Ein/Ausschalter (⏻) rechts vorne eine Zeit lang gedrückt. Wird der Scanner von Ihrem System erkannt, leuchtet die LED und der Scanner ist scanbereit.

**Scannertasten**

Der **ScanMaker s460** besitzt fünf Scannertasten für schnellen Zugriff auf häufig benötigte Funktionen. Diese Tasten sind **PDF**, **OCR**, **E-Mail**, **Kopieren** und **Scannen**.



**PDF:** Scannt das Bild und speichert es im Adobe Acrobat PDF-Format.



**OCR:** Scannt ein Textdokument, konvertiert es und speichert es als Textdatei. Dateien können gemäß Konfiguration des MSC-Programms sofort bearbeitet werden.



**E-Mail:** Scannt das Bild und überträgt es direkt zum E-Mail-Editor.



**Kopieren:** Scannt das Bild und sendet es zum Drucker.



**Scannen:** Liest Bilder ein, die als Dateien gespeichert oder zur Bildbearbeitung übertragen werden können.



PDF

OCR

E-mail

Kopieren

Scannen

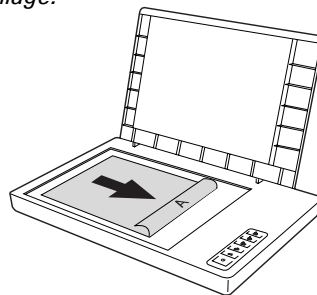
Ein/  
Ausschalter

# Scangrundlagen

**HINWEIS:** Die hier aufgeführten Scanschritte bedienen sich der Standardsteuerung von ScanWizard 5. Die Verwendung des Professionellen Steuerfelds finden Sie in der Beilage.

## 1. Scanvorlage auflegen

- Legen Sie zu scannende Fotos auf das Scannerbett. Die Oberkante der Vorlage muss zur **rechten** des Scanners und die zu scannende Fläche nach unten weisen.
- Scannen Sie Film mit dem LightLid 35 Plus II. Details hierzu siehe »Den LightLid 35 Plus II verwenden«.



## 2. ScanWizard 5 ausführen

Zum Start von ScanWizard 5 als eigenständiges Programm doppelklicken Sie auf das Symbol **ScanWizard 5** auf dem Desktop. Der Scanner macht anhand der Einstellungen unter Original, Bildtyp und Verwendung (Schaltflächen) automatisch eine »schnelle Vorschau« vom Bild.



## 3. Vorgaben angeben

Mit den folgenden Schaltflächen der Werkzeugleiste ändern Ihre Vorgaben.

**Original** – Legt die Kategorie des Mediums (Vorlage) fest.

**Bildtyp** – Legt den Bildausgabebetyp fest (Farbe, Graustufe, Schwarzweiß).

**Verwendung** – Legt die Auflösung je nach Verwendungszweck fest.

**HINWEIS:** Klicken Sie auf **Ausgabegröße**, **Einstellen** und **Zurücksetzen**, um Weiteres einzustellen.

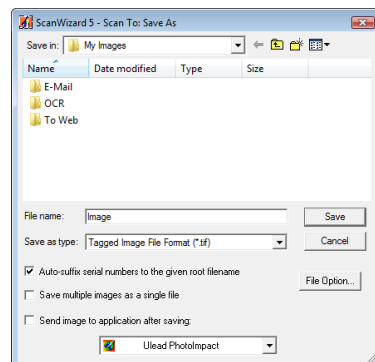


## 4. Vorlagen scannen

- Klicken Sie auf **Scanziel** in der **ScanWizard 5-Standardsteuerung**.
- Bei Anzeige des Dialogfelds **Speichern unter** geben Sie Zielordner, Dateiname und Format des Ausgabebildes an, und klicken Sie dann auf **Speichern**. Das Bild wird digitalisiert und am angegebenen Ziel gespeichert.

### Bild nach dem Speichern an Programm senden:

Ist diese Option angewählt, wird das gescannte Bild zuerst gespeichert und dann automatisch zur Bildbearbeitung, zum Webbrowser oder zur Adobe Acrobat-Software weitergeleitet, je nach Angabe im Zielfeld.

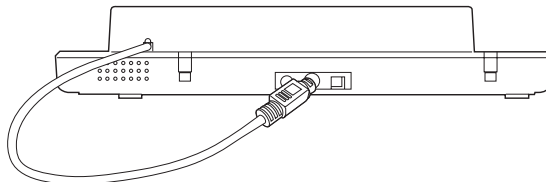


# Den LightLid 35 Plus II verwenden

*HINWEIS: Enthält Ihre Scannerkonfiguration nicht LightLid 35 Plus II und Sie möchten dieses Gerät nicht verwenden, ignorieren Sie diesen Abschnitt.*

## Den LightLid 35 Plus II anschließen

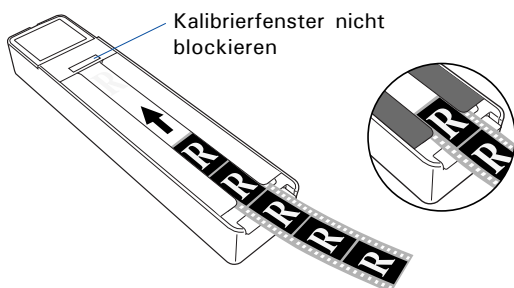
1. Nehmen Sie den Scannerdeckel ab.
2. Der Scanner muss ausgeschaltet sein; verbinden Sie dann den LightLid-Stecker mit dem 9-pol. Hilfsanschluss des Scanners.



## Einlegen von Film

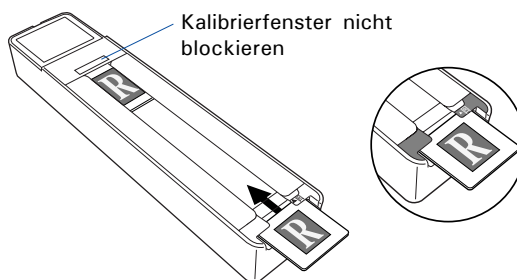
### A. Filmstreifen laden:

Drehen Sie den LightLid 35 Plus II auf den Kopf. Legen Sie den Filmstreifen in den oberen Schlitz des LightLid, der glänzende Filmteil zeigt nach oben.



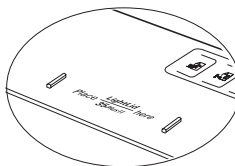
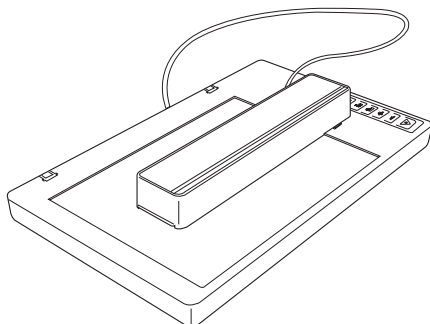
### B. Dias laden:

Drehen Sie den LightLid 35 Plus II auf den Kopf. Legen Sie das Dia nach obenweisend in den unteren Schlitz des LightLid.



## Aufsetzen des LightLid 35 Plus II

Legen Sie den LightLid 35 Plus II mit eingelegtem Film vertikal auf das Scannerbett. Der LightLid muss mit dem oberen Lineal des Betts bündig sein, wobei sich der Filmstreifenschlitz in der Mitte befindet.

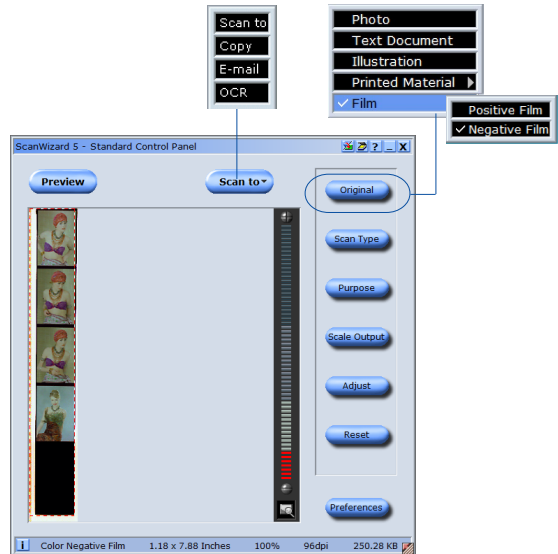


Richten Sie die Oberseite des LightLid mit der Aussparung »LightLid 35 Plus II hier aufsetzen« aus.

## Film scannen

1. Starten Sie ScanWizard 5. Klicken Sie in der Standardsteuerung auf **Original**. Wählen Sie »Negativ«, um Negative zu scannen, oder »Dia«, um Dias zu scannen.
2. Klicken Sie im Standardsteuerfeld auf **Vorschau**, um einen vorläufigen Scan vom Bild zu erhalten.
3. Klicken Sie auf **Scanziel**, um das Bild zu scannen.

Nach dem Einlesen können Sie das gescannte Bild als Datei speichern, in einer Bildbearbeitung öffnen, zu einem Drucker senden, einem E-Mail als Anlage hinzufügen oder im PDF-Format speichern.

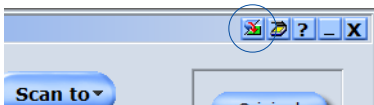


## Farben wiederherstellen

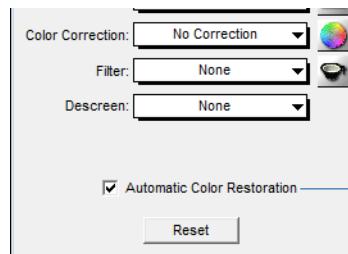
ColorRescue™ ist ein automatisches Farbwiederherstellungssystem, dass verblassten Farben auf Fotos und Film wieder den originalen Glanz verleiht.

ColorRescue verwenden:

1. Starten Sie ScanWizard 5. Klicken Sie bei Anzeige des Standardsteuerfelds auf das Symbol **Schalten** oben rechts, um das Professionelle Steuerfeld aufzurufen.



2. Im ScanWizard-Fenster Einstellungen wählen Sie »Automatische Farbwiederherstellung« an. Beim Scannen von verblassten Fotos oder Filmen wird ColorRescue den Farben wieder ihren Glanz verleihen.



Automatische Farbwiederherstellung wählen

## Probleme?

Die LED auf dem Tastenfeld zeigt den Scannerstatus an.



**Ein**

Bereit zum Scannen.



**Blinkt**

Aufwärm- oder Scanvorgang.



**Aus**

Scanner ist aus.

**Treten Probleme auf, lesen Sie den folgenden Abschnitt und folgen Sie dem Lösungsvorschlag, wenn Ihr Problem aufgelistet ist. Auch können Sie die Installationsschritte 1 bis 4 in diesem »Hier starten«-Dokument nochmals durchgehen, um alle Schritte richtig auszuführen.**

### 1. Beim Einschalten des Scanners leuchtet kein Licht.

Prüfen Sie, ob der Scanner an den Computer und eine Stromquelle angeschlossen ist.

Achten Sie darauf, dass Ihr Scanner vom Computer erkannt wird.

### 2. Der Hardwareassistent erscheint auf dem Bildschirm.

Klicken Sie auf »Abbrechen« und schließen Sie die Systemsteuerung. Ziehen Sie das USB-Kabel hinten am Computer ab und beachten Sie die Installationshinweise in dieser Anleitung.

### 3. Beim Scannen wird die Fehlermeldung »Es konnten keine Scanner gefunden werden« angezeigt.

Der Scanner muss entriegelt sein (siehe Schritt 3).

Prüfen Sie, ob der Scanner an den Computer und eine Stromquelle angeschlossen ist (siehe Schritt 4).

ScanWizard 5 muss deinstalliert und neu installiert werden.

### 4. Nach dem Klicken auf den Scan erscheint ein leerer Bildschirm.

Der Scanner muss entriegelt sein (siehe Schritt 3).

ScanWizard 5 muss deinstalliert und neu installiert werden.

### 5. Sie haben Probleme beim Scannen von Negativen oder Dias?

Prüfen Sie, ob der Anschluss des LightLid 35 Plus II sachgemäß mit dem 9-pol. Hilfsanschluss des Scanners verbunden ist.

Achten Sie darauf, den LightLid 35 Plus II mit eingelegtem Film richtig auf das Scannerbett zu legen. Blockieren Sie nicht den Kalibrierbereich (siehe den Abschnitt »Den LightLid 35 Plus II verwenden«).

Wechseln Sie von der **ScanWizard 5-Standardsteuerung** zur Kategorie **Original** und dann weiter zur Unterkategorie **Film**. Sie müssen die Option **Dia** oder **Negativ** wählen.

# Benötigen Sie Unterstützung?

## Handbücher

Für weitere Fragen und weitere Anweisungen oder Informationen machen wir elektronische Handbücher verfügbar für:

1. Ihren ScanMaker s460 verwenden (nachträgliche Informationen)
2. Die Scansoftware ScanWizard 5 verwenden
3. Die mitgelieferte Software von Drittherstellern verwenden

Zugriff auf elektronische Handbücher: Legen Sie die Scansoftware-CD in das CD-ROM-Laufwerk Ihres Computers. Finden Sie die Option »Handbücher« und klicken Sie sie an, wenn das Installationsfenster für die Software erscheint. Wählen Sie den Titel des gewünschten Handbuchs und klicken Sie ihn an.

## Fehlende Artikel

Fehlen Artikel in Ihrem Lieferkarton, rufen Sie die Microtek-Kundendienst-Abteilung.

### Netzteil

Verwenden Sie nur folgende Netzteile (AC/DC-Aapter):

Stromspannung	Hersteller	Modellnr.
100V to 240V	WUXI HARD	HDAD-120015-3C (U.S./TWN)
100V to 240V	WUXI HARD	HDAD-120015-3B (Europe)
100V to 240V	WUXI HARD	HDAD-120015-3D (AUS)
100V to 240V	WUXI HARD	HDAD-120015-3E (UK)

**HINWEIS:** Achten Sie darauf, dass die Steckdose für den Anschluss des Scanners in der Nähe und leicht erreichbar ist.

Copyright © 2014 Microtek. Im Folgenden sind die Warenzeichen oder eingetragene Warenzeichen ihrer jeweiligen Firmen aufgelistet: Microtek, ScanMaker, ScanWizard von Microtek International, Inc. Alle anderen Warenzeichen oder eingetragene Warenzeichen sind Eigentum ihrer jeweiligen Inhaber. Änderungen von Spezifikationen, beigelegter Software und Hardware sind vorbehalten. Lieferänderungen von technischen Support-Diensten sind vorbehalten. Nicht verantwortlich für Druckfehler. 031914

**MICROTEK**