

Start Here

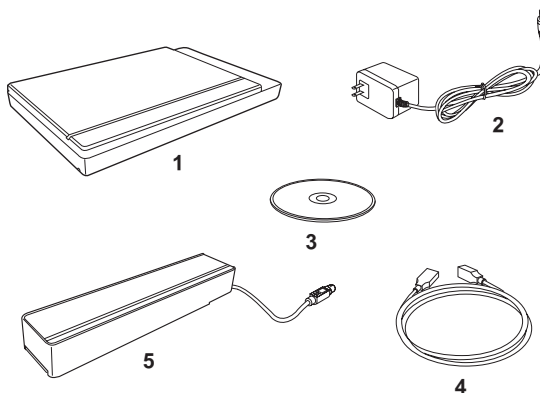
▼ 安裝您的全友掃描器 ScanMaker s460

Step 1 打開包裝

拆開掃描器包裝並檢查主要的配件：

1. ScanMaker s460 掃描器
2. 電源線
3. 軟體光碟片
4. 高速 USB 2.0 訊號線
5. LightLid 35 Plus II*

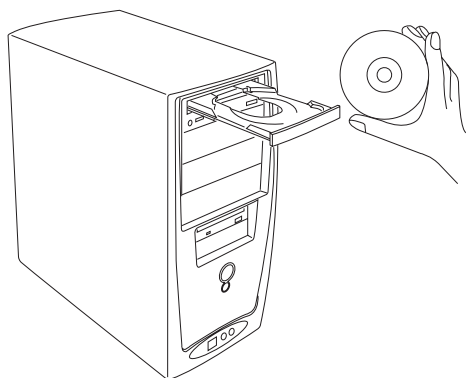
* 依據您購買的掃描器包裝配件，LightLid 35 Plus II 可為標準或選購 / 配件。



Step 2 軟體的安裝

注意：除非安裝程序要求您進行該程序，否則請勿事先撕掉掃描器上的黃色貼紙。您必須先將軟體安裝完成再來連接掃描器。

軟體安裝前請先關閉其他的應用程式與防毒軟體。



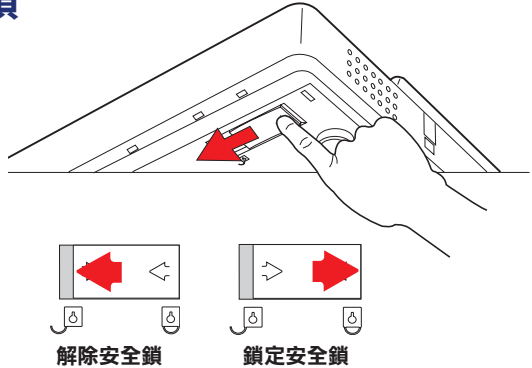
- A. 將 Microtek 軟體光碟片置入您的光碟機內。
- B. 依照螢幕上的指示進行驅動程式與應用軟體的安裝。

如果安裝程式未自動啟動，則點選桌面上的我的電腦，點選 CD-ROM（光碟機）圖案，然後再選擇 cdsetup.exe（執行...）來啟動安裝程式。

Step 3

打開掃描器安全鎖

- 移除掃描器上的黃色“Step 3”貼紙。
- 在掃描器電源關閉的狀況下，將掃描器略為傾斜，找到底部左前方的掃描器安全鎖。
- 用手指壓下紅色固定鎖（略為施力），再向內推到解鎖符號的位置。



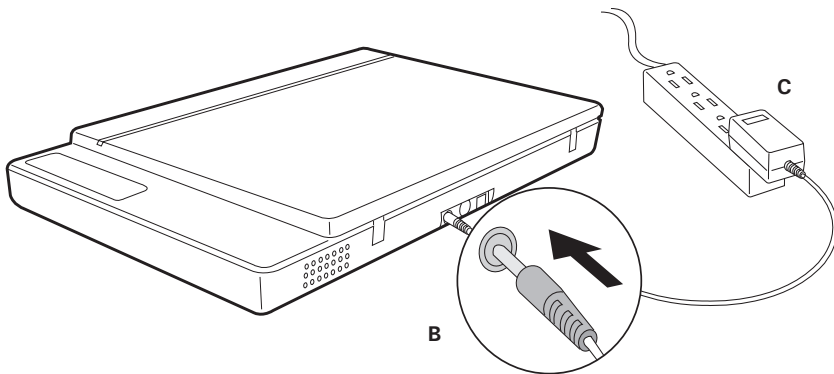
注意：為了運送或是其他的原因而需要固定掃描器安全鎖時，請將掃描器略為傾斜，再將安全鎖推回至鎖定符號的位置，請勿將掃描器上下翻轉來固定安全鎖。

Step 4

掃描器的連接

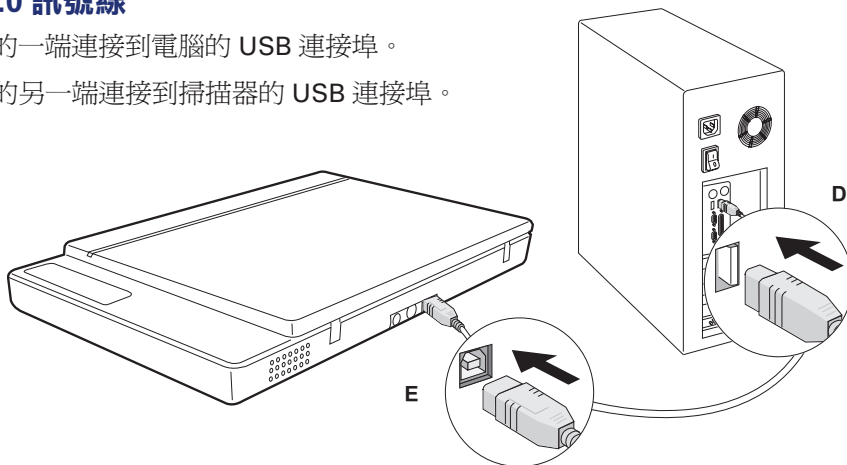
連接電源

- 移除掃描器上的黃色“Step 4”貼紙。
- 將電源線連接到掃描器後方的交流電源輸入插孔。
- 將電源線另一端的插頭插入交流電源插座內。

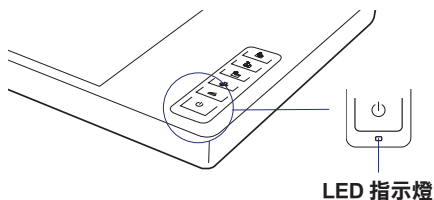


連接高速 USB 2.0 訊號線

- D. 將 USB 訊號線的一端連接到電腦的 USB 連接埠。
- E. 將 USB 訊號線的另一端連接到掃描器的 USB 連接埠。



- F. 壓按掃描器右前方 / 按鍵區的電源開關 (⏻) 一會，一旦作業系統偵測到您的掃描器後，LED 指示燈就會點亮，這時您就可開始進行掃描。



掃描按鍵

ScanMaker s460 掃描器具有五個掃描按鍵，能夠讓您快速的啟動並使用最常用到的掃描功能。這五個按鍵的功能分別是 **PDF 存檔**、**文字辨識**、**E-mail**、**拷貝** 和 **掃描**。



PDF 存檔：掃描後將影像資料儲存為 Adobe Acrobat PDF 格式的檔案。



文字辨識：將文字影像掃描進來，並進行辨識轉換成為文字格式存檔；在「全友掃描器設置」程式中，可以設定將辨識結果傳送到文書編輯軟體以進行後續的處理。



E-mail：掃描後將影像資料存檔，並以附件的方式將檔案傳送到您所使用的 E-mail 軟體。



拷貝：將影像掃描後傳送到您的印表機列印出來。



掃描：掃描影像，並可自動存檔或傳送到其他的應用程式。

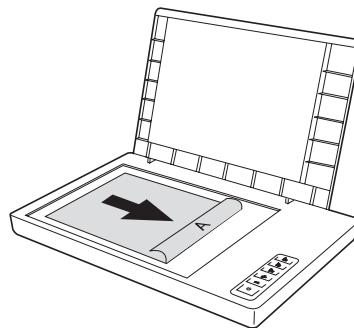


基本掃描

注意：此處說明的掃描操作方式是使用 ScanWizard 5 的標準控制模式來進行操作。要使用 ScanWizard 5 的進階控制模式來進行操作時，請參考光碟內的「ScanMaker s460 補充說明」檔案。

1. 置放稿件

- A. 掃描相片時，請將需要掃描的稿件置放於掃描器玻璃面上。稿件的正面朝向下方，稿件頂端朝向掃描器的右方，靠近指示尺規，居中放置。
- B. 掃描透射稿時請使用 LightLid 35 Plus II。詳細的內容請參考後面的「使用 LightLid 35 Plus II」的內容。



2. 啟動 ScanWizard 5

請在桌面上的 ScanWizard 5 圖示上點兩下，以獨立操作的方式啟動 ScanWizard 5。掃描器會自動對稿件進行一次快速的瀏覽掃描，然後自動設置好「原始稿件」、「影像類型」以及「用途」項目內的設定值。



3. 設定影像相關參數

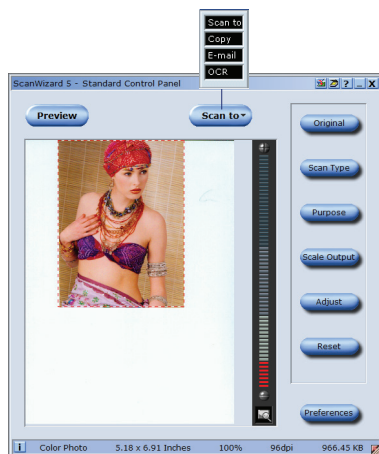
依據您的使用需求，您可以使用工具按鈕來改變各種相關設定值。

原始稿件：設定稿件的種類是屬於照片、文字、正片或是負片等。

影像類型：選擇以彩色、灰階或黑白等色彩模式來進行掃描。

用途：根據您掃描影像的用途來設定適當的影像解析度。

注意：如果您需要進行更進一步的調整與設定，可以點選「縮放比例」、「調整」或「預設值」按鈕。

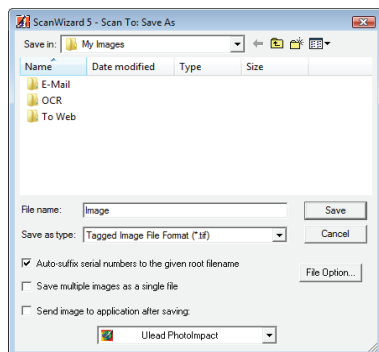


1. 掃描影像

- A. 點選 ScanWizard 5 控制面板上的「掃描至 ...」按鈕。
- B. 當「另存新檔」的視窗出現時，您可以設定資料夾位置、檔案名稱，以及檔案格式，然後按「儲存」按鈕，之後影像將會被掃描進來並儲存至您所指定的位置。

存檔後將影像傳送到應用程式：

如果勾選此選項，掃描進來的影像將會先存檔，然後根據所設定的傳送目的，自動的將影像檔傳送到影像編輯軟體、網頁瀏覽器或是 Adobe Acrobat 軟體。

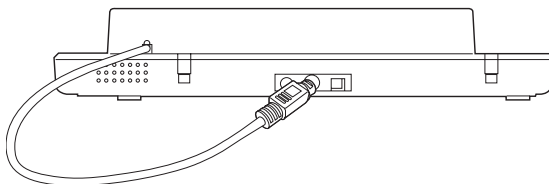


使用 LightLid 35 Plus II

注意：如果您購買的掃描器包裝中，沒有 LightLid 35 Plus II 掃描裝置，或是您沒有使用此一配件的意願，您可以跳過此一章節的說明。

安裝 LightLid 35 Plus II

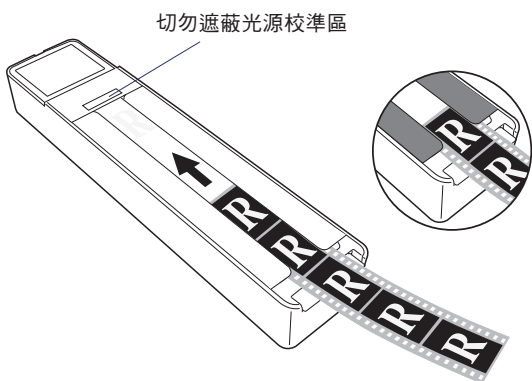
1. 移除掃描器的上蓋。
2. 確認掃描器在電源關閉的狀況下，將 LightLid 35 Plus II 的 9 針訊號連接端子，接到掃描器後方的連接埠上。



置入底片

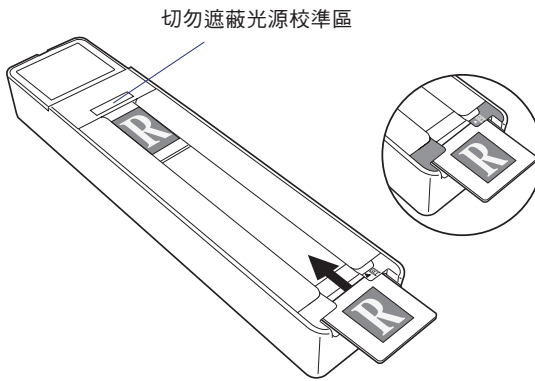
A. 安裝底片

將 LightLid 35 Plus II 翻轉過來，沿著 LightLid 35 Plus II 上層特別設計的凹槽，將底片正面朝上推到定位。



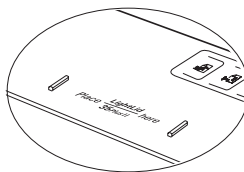
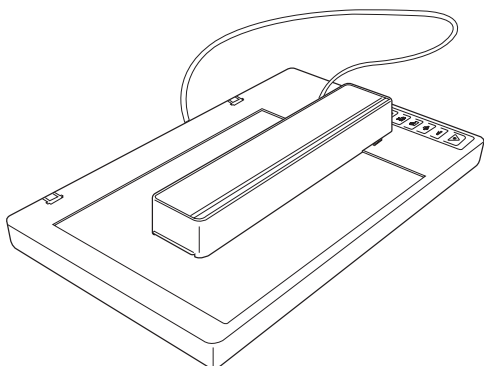
B. 安裝幻燈片

將 LightLid 35 Plus II 翻轉過來，沿著 LightLid 35 Plus II 下層特別設計的凹槽，將幻燈片正面朝上推到定位。



置放 LightLid 35 Plus II

將 LightLid 35 Plus II 左右居中，垂直置放在掃描器玻璃面上，貼齊上方的尺規。

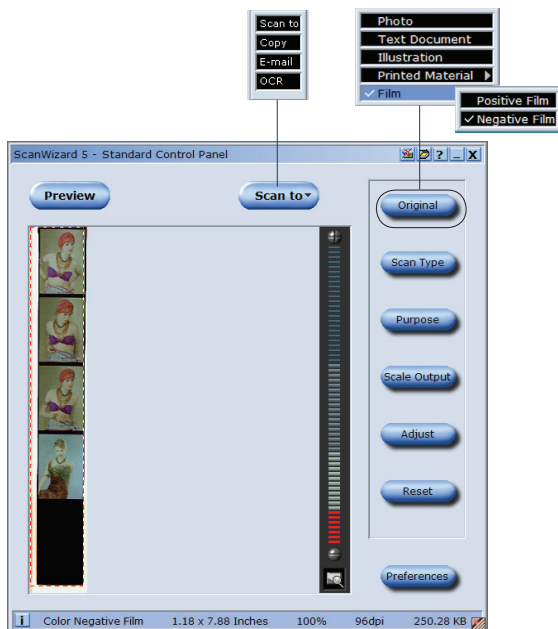


將 LightLid 35 Plus II 貼齊上方的尺規，靠在印有“Place LightLid 35 Plus II Here”的區域。

掃描底片

1. 啟動 ScanWizard 5 後，在標準控制模式的預覽視窗中，點選 **原始稿件 (Original)** 圖示按鈕，再根據您待掃描的稿件類型選擇 正片 (幻燈片) 或 負片。
2. 按一下 **瀏覽 (Preview)** 按鈕，掃描器會對稿件進行一次快速的瀏覽掃描，並將結果顯示在預覽視窗內。
3. 按一下 **掃描至 (Scan to)** 按鈕就會開始進行掃描並存檔。

除了掃描存檔之外，您還可以將掃描進來的影像傳送到影像編輯軟體開啓、輸出至印表機列印、成為 e-mail 附件，或是將掃描後影像資料儲存為 Adobe Acrobat PDF 格式的檔案。

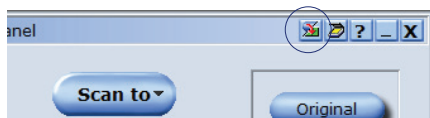


色彩回復

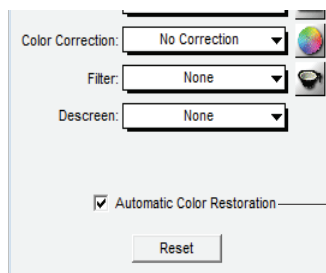
ColoRescue 是一個自動的色彩回復系統，此技術可以將褪色的相片或透射稿件儘可能的回復成原本生動、鮮豔的色彩。

使用色彩回復功能：

1. 啟動 ScanWizard 5，如果 ScanWizard 5 是啟動在標準控制模式，則按一下右上角的切換按鈕，將 ScanWizard 5 切換到進階控制模式。



2. 勾選設定視窗底部的「自動色彩回復 / Automatic Color Restoration」選項，下次您進行褪色相片或透射稿件的掃描時，ColoRescue 技術會將稿件儘可能的回復成原本的鮮豔色彩。



選擇自動色彩回復

發生問題？

掃描器右前方按鍵區上的 LED 指示燈代表不同的狀態指示。



燈號亮起
準備掃描



閃爍的燈號
暖機中或正在掃描



燈號熄滅
掃描器關機

如果您遇到問題，請檢查下列的項目，如果您的問題列於其中，請嘗試以下列建議的解決方式處理。您或許需要再參考本說明文件 Step 1 到 Step 4 的安裝說明，確認您有依照正確的方式安裝。

1. 打開掃描器電源開關時無燈光亮起

請確認掃描器已正確的連接到電腦並且已接上電源。

請確認作業系統已偵測到您的掃描器。

2. 出現新增／移除硬體的畫面

按「取消」按鈕並關閉「控制台」。拔掉電腦或掃描器後方的 USB 連接線，參考本說明文件前面的安裝步驟依序進行安裝。

3. 要進行掃描時出現「找不到掃描器」的錯誤訊息

請確認掃描器已打開安全鎖（請參考 Step 3 步驟的說明）

請確認掃描器已正確的連接到電腦並且已接上電源（請參考 Step 4 步驟的說明）

請移除 ScanWizard 5 軟體，再重新安裝一次。

4. 掃描後得到的是空白的影像

請確認掃描器已打開安全鎖（請參考 Step 3 步驟的說明）

請移除 ScanWizard 5 軟體，再重新安裝一次。

5. 掃描負片或幻燈片時發生問題

請確認 LightLid 35 Plus II 訊號連接線已確實的連接到掃描器後方 9 針的訊號連接埠。

請確認 LightLid 35 Plus II 已正確的置放於掃描器玻璃面上，並確認校準視窗未被遮住（請參考前面「使用 LightLid 35 Plus II」的內容）

在 ScanWizard 5 的標準控制模式下，按一下「原始稿件」的按鈕，再依據您的稿件種類，從「底片」的項目內，選擇稿件是屬於「正片」或「負片」。

需要協助？

使用手冊

如果您有額外的問題需要進一步的資訊或指引，我們提供線上文件／使用手冊的電子檔案，包含有：

1. 使用 ScanMaker s460（補充說明）
2. 使用 ScanWizard 5 掃描軟體
3. 使用掃描器所附贈的其他應用程式

要閱讀這些相關軟硬體與應用程式的線上文件／使用手冊時，請將軟體光碟片置入您的光碟機內，然後在光碟安裝程式自動啟動後，找到並點選 **Manual**／手冊 的按鈕選項，最後再點選您要閱讀的線上文件／使用手冊。

缺件

如果您的掃描器包裝中有缺少配件，請聯絡您所購買的產品經銷商或是連上全友電腦網站查詢 www.microtek.com

Power Adapter
Use only power supplies (AC/DC adapters) listed below:

Voltage	Manufacturer	Model No.
100V to 240V	WUXI HARD	HDAD-120015-3C (U.S./TWN)
100V to 240V	WUXI HARD	HDAD-120015-3B (Europe)
100V to 240V	WUXI HARD	HDAD-120015-3D (AUS)
100V to 240V	WUXI HARD	HDAD-120015-3E (UK)

NOTE: Please make sure that the electrical outlet to where the scanner will be connected is nearby and readily accessible.

©2014 全友電腦版權所有。以下的商標或註冊商標分別為其所屬公司所擁有：Microtek, ScanMaker, ArtixScan, ScanWizard 和 ColoRescue 是全友電腦股份有限公司的註冊商標。Macintosh Apple 是蘋果電腦公司的註冊商標。Adobe Acrobat 是美商 Adobe 公司的註冊商標。Windows 是 Microsoft 微軟公司的註冊商標。其他的公司或產品名稱之註冊或未註冊商標分別為其所屬公司所擁有。全友電腦保留變更掃描器配件、搭配軟體、硬體規格以及軟體功能的權利，實際以出貨時的产品為準；本文件之說明僅供參考，如有更新恕不另行通知。031914

