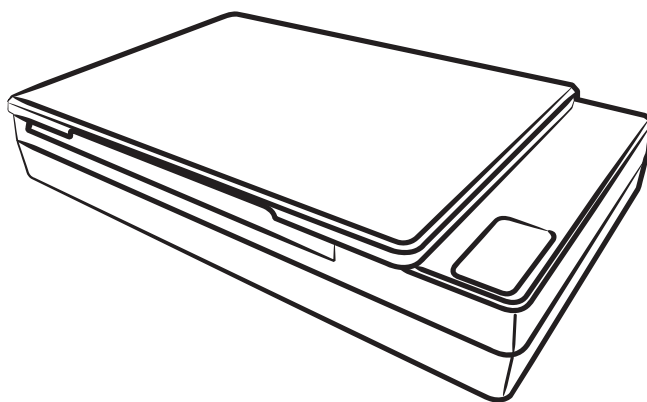




文件掃描器

XT3500

使用手冊



序言

著作版權

© 2013 全友電腦股份有限公司版權所有。未經本公司合法授權時，您無法將此文件以電子、機械、化學、磁性記錄、光學記錄等任何形式複製、轉錄、移轉到其他的系統，或是翻譯成其他語言。

註冊商標

Microtek, ScanMaker, ArtixScan, ScanWizard 和 ColoRescue 是全友電腦股份有限公司的註冊或未註冊商標。其他的公司或產品名稱之註冊或未註冊商標分別為其所屬公司所擁有。全友電腦保留變更產品功能、規格、操作方式與其相關畫面的權利，如有更新恕不另行通知。

本文件之圖片以及操作說明僅供參考，實際以您所使用的產品為準。

I49-004580 B
September 2013

全友電腦股份有限公司
300 台灣新竹市新竹科學工業區工業東三路 6 號
電話：886-3-5772155
傳真：886-3-5772598
<http://www.microtek.com>

安全說明

在使用您的掃描器前，請仔細閱讀以下的指示說明；這份指示說明描述了使用掃描器與配件的正確方式，避免因不當使用造成對您或機器的損害。

電源規格與電源供給線

- 請只使用掃描器上所標示的電源規格。
- 請將電源插頭確實的插入電源插座內，以避免因接觸不良所引發的火災。
- 請將電源線放置在不易被踩放的位置上，請勿將任何物品放置在其上方。
- 若長時間不使用這台掃描器，請務必拔下電源插座上的電源插頭。

移動與存放掃描器

- 在搬運掃描器時，請務必將掃描器上的安全鎖鎖上。突然的搬動、不當的外力與不平坦的置放位置，都會對您的掃描器造成損害。
- 上鎖或解鎖時，請勿將掃描器上下翻轉。
- 請勿將掃描器放置在滑動、傾斜與不平的位置上。
- 請勿在靠近水源的地方使用掃描器。請勿將任何液體製品放置於掃描器上，以避免遭受電擊的危險。
- 請勿將掃描器放置在靠近電熱器或是高溫發源處的地方。

服務

- 當您的掃描器須要維修時，請拔下掃描器的電源線，並洽詢合格的維修服務中心。
- 請只使用原廠或指定廠商生產的各項掃描器零件。

目錄

序言	2
安全說明	3
認識您的掃描器	7
功能特點	7
安裝需求	9
掃描器概觀	10
前方 / 打開角度	10
後方角度	11
開始安裝	12
4 個簡易步驟	12
第 1 步驟：打開包裝	12
第 2 步驟：軟體的安裝	13
第 3 步驟：打開掃描器安全鎖	14
第 4 步驟：掃描器的連接	14
連接電源	14
連接高速 USB 2.0 訊號線	15
置放稿件	16
掃描稿件	17
單張稿件的掃描	17
多重選框屬性的掃描	19
條碼文件的掃描	21
以書本模式掃描書本	23
使用掃描稿件	26
掃描歸檔	26
掃描辨識文字	28
掃描儲存為 PDF	30
掃描傳送至預設的電子郵件	31
掃描列印	31
啟動自動掃描	33
功能鍵的設定	35

清潔與保養	37
玻璃面的清潔	37
附錄	38
發生問題	38
產品規格	39

認識您的掃描器

XT3500 是一台 A4 高速平台式文件掃描器，為業界高速掃描機種之一。採用高品質的 CCD 技術及“Zero Boundary”無邊框設計，適合進行一般文件掃描及書本式文件掃描的辦公室或個人用戶所使用。做為一台功能完備的文件掃描器，XT3500 配備有 8.5" x 11.7" 的掃描平台，1200 dpi x 2400 dpi 的光學解析度，並具有高速 USB 2.0 傳輸介面及三個可程式功能按鍵。全新 LED 光源設計，讓影像品質穩定，開機不暖機，省時有效率，節能又環保。

功能特點

XT3500 具有許多重要的功能，主要的特點如下：

- 高速掃描 — 高品質的影像感應元件，搭配 USB 2.0 高速傳輸介面，在掃描解析度設定為 200 dpi 時，僅需 2 秒的時間就可完成一張彩色 A4 文件的掃描，大大的提昇您的生產力。
- 節能穩定 LED 光源 — 採用 LED 光源，開機不需暖機就能馬上進行掃描，亦能縮短將掃描器從待機狀態下重新起動的時間，有效達成省電及省時的目的。溫和且穩定的光源，亦不需要特別的維護，影像品質不會因長時間的掃描而耗損，真正確保每次掃描的影像品質。
- 高品質高效率掃描 — 1200 dpi 光學解析度，擁有輸入 48 位元及輸出 24 位元的色彩，提供高品質的影像。自動歪斜的校正功能，讓您不需手動調整，減少文件因歪斜而增加的作業時間，有效率的提高工作產能。
- 8.5" x 11.7" 掃描平台 — 讓您能輕鬆進行研究報告、法律文件、公文、發票、傳單等一般 A4 及較小尺寸文件的掃描。其“Zero Boundary”無邊框設計掃描平台，更利於掃描完整書籍及雜誌的內頁。
- 3 個可由程式設定的功能按鈕 — 掃描器面板上的功能按鈕，方便您快捷的執行特定的作業功能；這 3 個按鈕為 掃描 (Scan)、列印、(Copy) 與文字辨識 (OCR)，每一個按鈕皆可透過軟體程式 ScanWizard DI 設定不同的功用。
- 放置不同尺寸的標齊輔助利器 — 掃描器玻璃面旁標示的尺規，能讓您在掃描器玻璃面上，精準的標齊放置不同尺寸的文件，確保您可以獲得正確掃描結果。
- 自動掃描 — XT3500 配有一個高階的紙張感應器，可由 ScanWizard DI 啟動，藉由此一功能，XT3500 可自動偵測掃描玻璃面上是否有文件，進而根據預先設定好的時間間隔，自動開始掃描。
- 功能齊全的 ScanWizard DI 掃描軟體：ScanWizard DI 是一套易於安裝及使用的文件掃描軟體，具有以下優點：

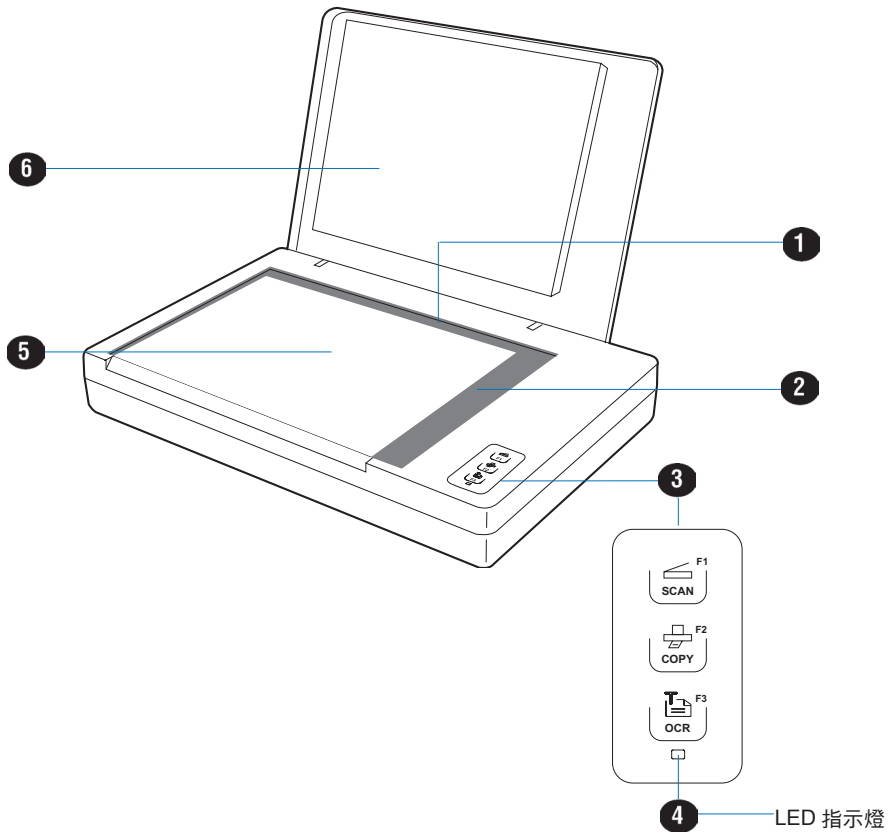
- 文字自動定向：當這項功能啟動後， **ScanWizard DI** 便能將每筆掃描後儲存的影像，以正確的閱讀方向呈現在螢幕上，無須再靠借其他編輯軟體達成此一目標。
- 智慧臨界值：這項功能讓軟體在掃描高反差的黑白影像時，自動判別採用最佳化的臨界值。它能增進黑白文件的清楚與判讀度，方便您處理這類型的文件與影像。
- 書本模式：這項功能讓軟體在掃描書本時，能自動排序掃描的頁面，讓您輕鬆地將實體書本轉換成電子書格式。
- 智慧文件加強：進行掃描文件時，尤其是文件內容裡同時具有文字、圖片與圖表時，這項功能能移除不需要的背景底色，自動突顯文字的存在性，增進文字的讀取度。
- 條碼分檔：這項功能讓您使用文件上的條碼作檔案管理，在掃描成堆的文件時，不用一再停止和重新啟動掃描器來進行文件的分類。它讓您能有效的組織、分類與搜尋掃描後的文件，輕鬆的完成檔案的管理，提升工作效能。
- 移除空白頁：這項功能讓您輕易的移除成疊文件中的空白頁面，確保連續掃描的一貫性。
- 刪除裝訂孔洞：這項功能讓您輕易的移除含有裝定孔洞的影像。
- 單一檔案中儲存多個影像：這項功能讓您能依照掃描影像的數目，決定要儲存多少個影像在單一檔案中。
- 多重選框屬性設定：可以針對同一份文件不同掃描選框內的影像內容，設定各別的影像屬性。
- 自動裁切功能與自動傾斜校正：自動裁切功能可以偵測稿件的影像範圍，掃描整個影像之後會自動切除不必要的黑邊。傾斜校正功能則可將一定程度內的傾斜稿件自動進行修正處理。
- 底色移除：進行掃描文件時，尤其是各種有顏色的表單，可以藉由移除文件本身的紅、綠或藍色底色來獲得更清晰的掃描影像。

安裝需求

- 光碟機（用來安裝軟體）
- 支援全彩顯示之顯示介面卡及螢幕
- 512 MB 或以上的記憶體
- Pentium IV 以上等級，具有高速 USB 2.0 連接埠的電腦；內建有 USB 連接埠、並以 Intel 為核心處理器的 Mac 電腦
- 使用 Microsoft Windows XP, Vista 或 7 作業系統；Mac OS X 10.6 或以上作業系統

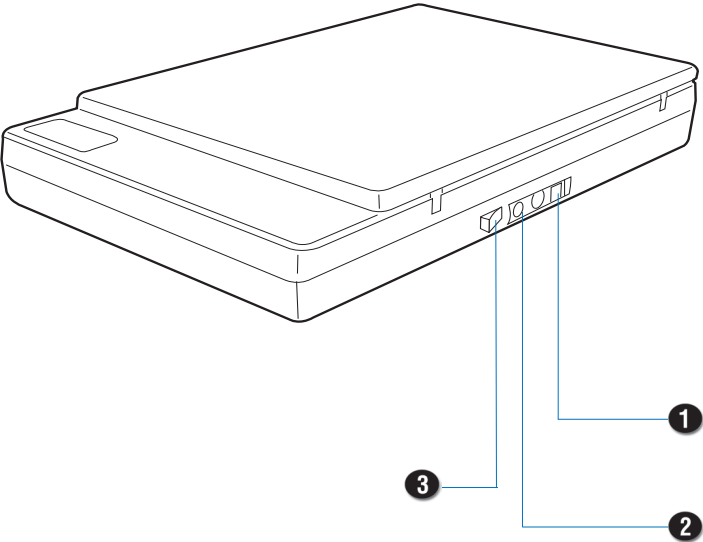
掃描器概觀

前方 / 打開角度



No.	名稱	功能
1	垂直尺規	測量待掃文件的長度時使用
2	水平尺規	測量待掃文件的寬度時使用
3	可程式功能鍵	3 個已設定之功能鍵，亦可透過程式再重新設定喜好功能，分別為 掃描 /Scan (F1), 列印 /Copy (F2) 及 文字辨識 /OCR (F3)
4	掃描器就緒指示燈	掃描器準備就緒，可以進行掃描的指示燈
5	掃描器玻璃面	掃描平台用來置放待掃文件
6	掃描器上蓋	掃描器的上蓋用來覆蓋待掃文件

後方 / 側邊角度



No.	名稱	功能
1	高速 USB 2.0 連接埠	連接電腦和掃描器時使用
2	直流電源輸入插孔	連接掃描器的變壓器時使用
3	電源開關	開啓及關閉掃描器電源

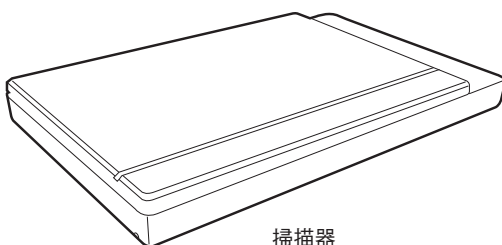
開始安裝

4 個簡易步驟

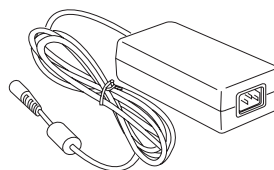
當您打開掃描器的包裝後，您會看到掃描器的各項配件上，貼著 4 個標示著“Step 1”到“Step 4”的黃色貼紙。依照貼紙上所標示的順序，您將可輕鬆完成掃描器的安裝。

第 1 步驟：打開包裝

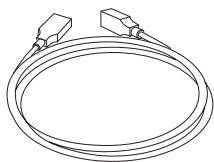
拆開掃描器包裝並檢查主要的配件。



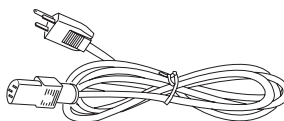
掃描器



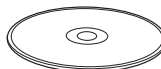
電源變壓器



高速 USB 2.0 訊號線



電源線



軟體光碟片

第 2 步驟：軟體的安裝

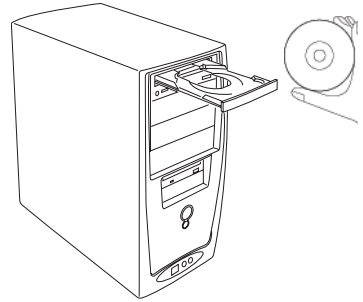
注意：除非安裝程序要求您進行該程序，否則請勿事先撕掉掃描器上的黃色貼紙。您必須先將軟體安裝完成再來連接掃描器。

軟體安裝前請先關閉其他的應用程式與防毒軟體。

PC

1. 啟動您的電腦。
2. 將 **Microtek** 軟體光碟片置入您的光碟機內。
3. 依照螢幕上的指示進行驅動程式與應用軟體的安裝。

注意：如果安裝程式的螢幕未自動啟動，則參照以下的程序來啟動安裝程式；點兩下桌面上的「我的電腦」的圖示，在展開的「我的電腦」裡點兩下「光碟片資料夾」的圖示，然後再選擇「cdsetup.exe」以啟動安裝程式。



4. 當完成所有應用軟體程式的安裝後，按下螢幕上的「結束」按鈕。
5. 重新啟動您的電腦。

MAC:

1. 將 **Microtek** 軟體光碟片 * 置入您的光碟機內，依照螢幕上的指示進行驅動程式與應用軟體的安裝。
2. 完成其他軟體元件的安裝後，再重新啟動您的電腦。

注意：當您的電腦重新啟動之後，全友的掃描軟體會嘗試去偵測您所使用的掃描器，因為這是第一次安裝並且掃描器尚未連接，所以請忽略此部分而直接進行下一個步驟。

軟體更新下載

當您完成軟體的安裝，如果發現安裝後的驅動程式及應用程式無法正常運作於您使用的產品或作業系統，請連結至 Microtek 下載服務網站 ww7.microtek.com.tw/service.php 下載任何您可能需要更新的軟體並重新安裝。

更多 **Microtek** 的產品訊息，請連結至 www.microtek.com。

第 3 步驟：打開掃描器安全鎖

1. 移除掃描器上的黃色 “Step 3” 貼紙。
2. 在掃描器電源關閉的狀況下，將掃描器略為傾斜，找到底部右前方的掃描器安全鎖。
3. 用手指壓下紅色固定鎖（略為施力），再向內推到解鎖符號的位置。

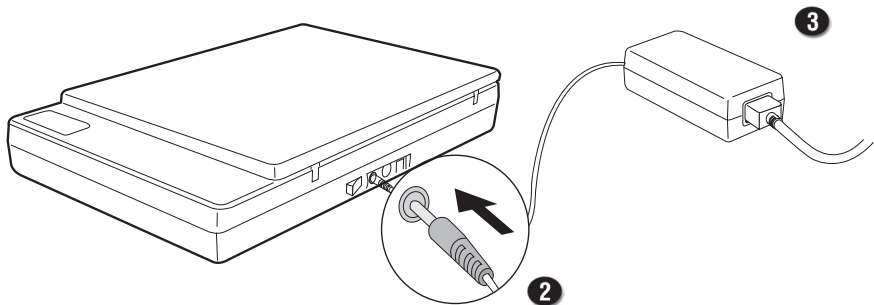


注意：為了運送或是其他的原因而需要固定掃描器安全鎖時，請從掃描器的右前方略為抬起掃描器，找到底部紅色固定鎖，再用手指壓下固定鎖，推到鎖定符號的位置。請勿將掃描器整個上下翻轉，這將會無法固定掃描器安全鎖。

第 4 步驟：掃描器的連接

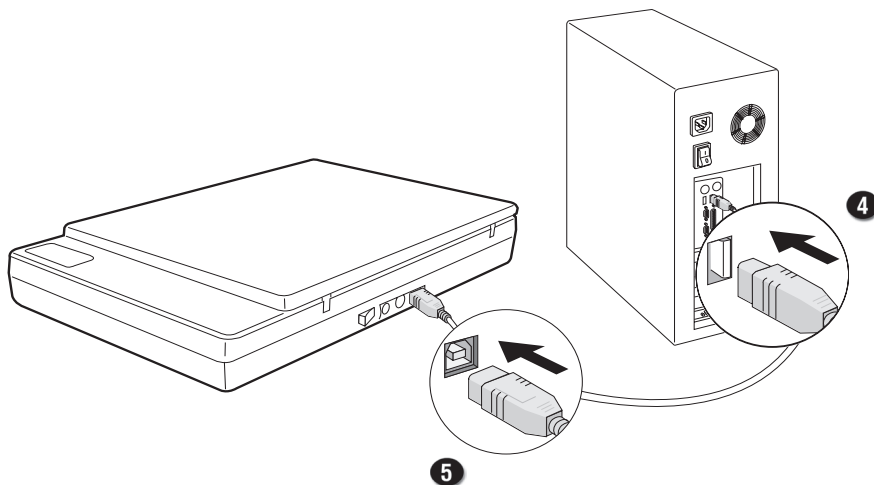
連接電源

1. 移除掃描器上的黃色 “Step 4” 貼紙。
2. 將電源變壓器圓形的直流電源輸出端連接到掃描器後方的電源輸入插孔。
3. 將電源線的一端插入電源變壓器上，電源線的插頭則插入交流電源插座。

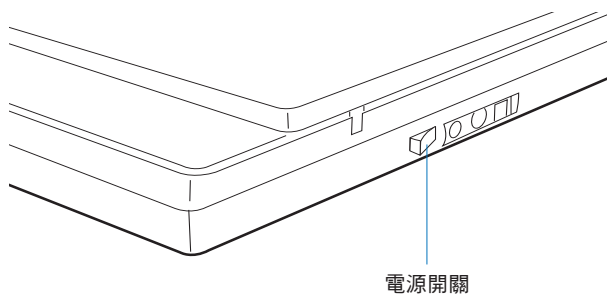


連接高速 USB 2.0 訊號線

4. 將 USB 訊號線的一端連接到電腦的 USB 連接埠。
5. 將 USB 訊號線的另一端連接到掃描器的 USB 連接埠。



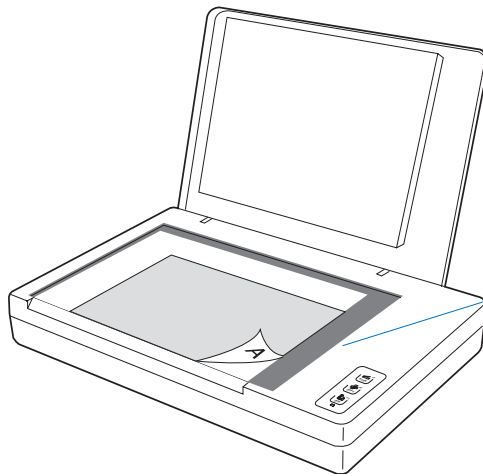
6. 開啓掃描器後面板的電源開關，一旦作業系統偵測到掃描器後，LED 指示燈就會點亮，這時您就可開始進行掃描。



置放稿件

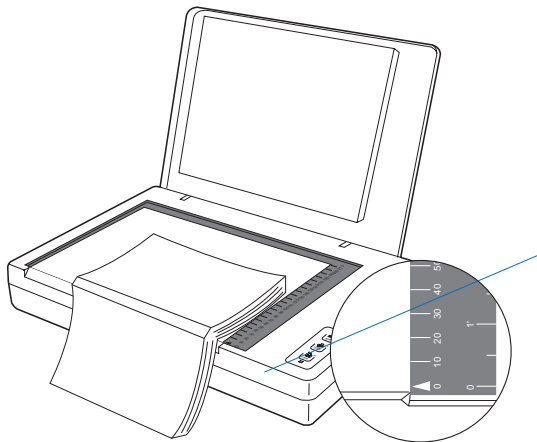
這個章節將教您如何在掃描器玻璃面上置放單張稿件，如 A4 文件、書籍、護照、發票等其它小尺寸的文件。

1. 將掃描器上蓋掀開。
2. 將待掃稿件文字面朝下，置放於掃描器玻璃面的前方，靠近水平尺規放置。
3. 再將掃描器上蓋放下蓋住稿件。



掃描單張稿件時：

文字面朝下，置放於玻璃面的前方，靠近水平尺規放置。



掃描較厚書籍時：

文字面朝下，置放於玻璃面的前方，靠近水平尺規，書籍內頁邊緣（靠近書脊那一邊）對齊尺規的箭頭放置。也可以視書籍的厚度移除掃描器上蓋。

掃描稿件

ScanWizard DI 是全友電腦為文件掃描器設計的掃描軟體；完整掃描的控制功能，讓初學者或專業人士都能快速輕鬆上手，完成各項掃描工作。

接下來的幾頁提供不同條件狀況下 ScanWizard DI 的掃描實作演練。

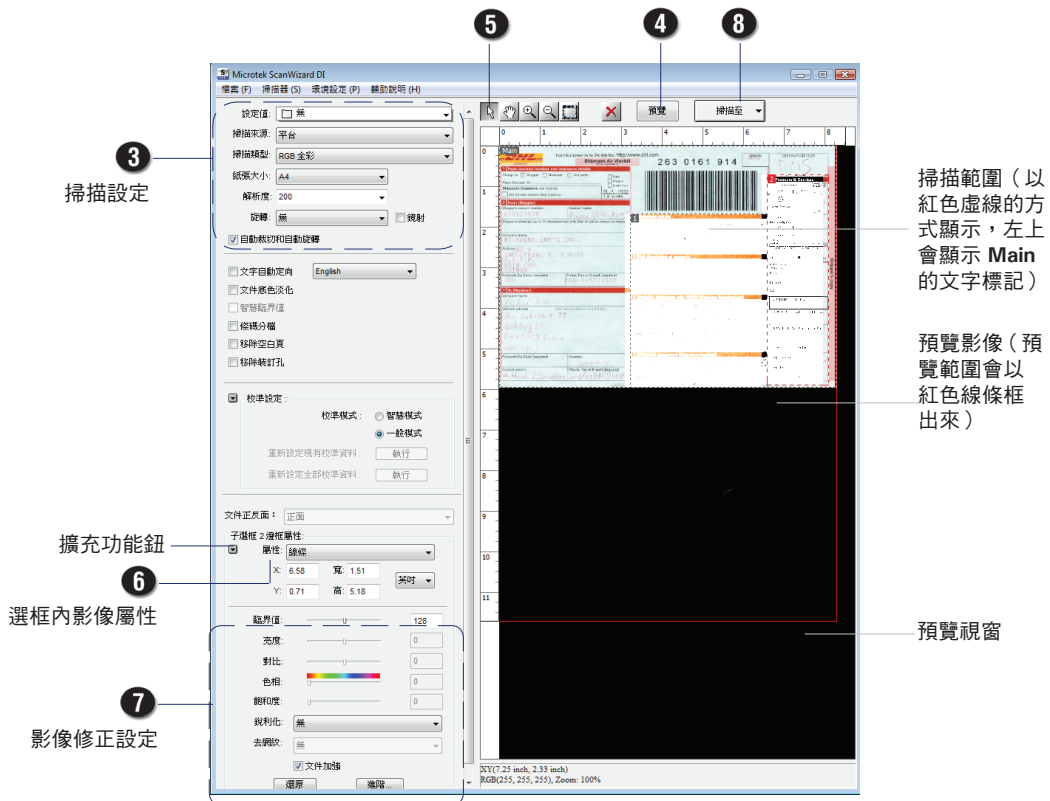
單張稿件的掃描

1. 將待掃描的稿件置放於掃描器玻璃面上。
2. 啟動 ScanWizard DI 驅動程式（點選程式圖示單獨執行；或是透過您的應用程式，從應用程式的 **File - Import** 或 **Scan** 功能表內呼叫掃描器驅動程式）
3. 在 ScanWizard DI 的控制面板上進行相關的掃描設定：
 - a) 從 **掃描來源** 選單中選擇 **平台** 作為您的稿件來源。
 - b) 根據您的使用需求，從 **掃描類型** 下拉式選單中選擇掃描類型：
 - 掃描彩色影像時請選擇 **全彩 RGB (24 bits)**
 - 掃描灰階影像時請選擇 **灰階 (8 bits)**
 - 掃描黑白影像時請選擇 **黑白 (1 bit)**
 - c) 從 **紙張大小** 下拉式選單中設定紙張大小，作為掃描器預覽時的範圍。
 - d) 如果選擇 **自動裁切和自動傾斜校正** 選項，掃描器將會自動偵測稿件的影像範圍，掃描整個影像之後會自動切除不必要的黑邊，及自動校正歪斜的影像。
 - e) 從 **解析度** 下拉式選單中設定掃描輸出時的解析度。
4. 用滑鼠按一下 **預覽** 按鈕，掃描器會對稿件進行一次快速的預覽掃描，並將結果顯示在預覽視窗內。
5. 如果有需要，可以從預覽視窗上方的工具列中點選 **選框選擇** 工具，調整您所需要的掃描範圍（掃描範圍會以紅色虛線的方式顯示，左上會顯示 **Main** 的文字標記），拖曳選框的四個角落或四個邊框就可以調整掃描選框，決定最後掃描的範圍。
6. 根據您的使用需求，從 **屬性** 下拉式選單中設定選框內的影像屬性。為 **線條**、**相片** 或 **文字**。
 - 掃描單色或黑白影像時（如商標或工程圖），請選擇 **線條**
 - 掃描彩色影像時請選擇 **相片**
 - 掃描文字時請選擇 **文字**

7. 如果有需要，使用影像修正工具來調整影像品質。
8. 按 **掃描** 或是 **掃描至** 按鈕，開始對稿件進行掃描存檔。

如果 ScanWizard DI 是透過應用程式啟動，則掃描後的影像將會傳送到該應用程式，透過該應用程式可以再進行儲存、列印，或後續的編修。

如果 ScanWizard DI 是以獨立操作的方式啟動，掃描器將會開始進行掃描並將檔案儲存到您所設定的位置。或再根據您的設定自動的將影像檔傳送到影像編輯軟體、或是傳送到印表機列印。



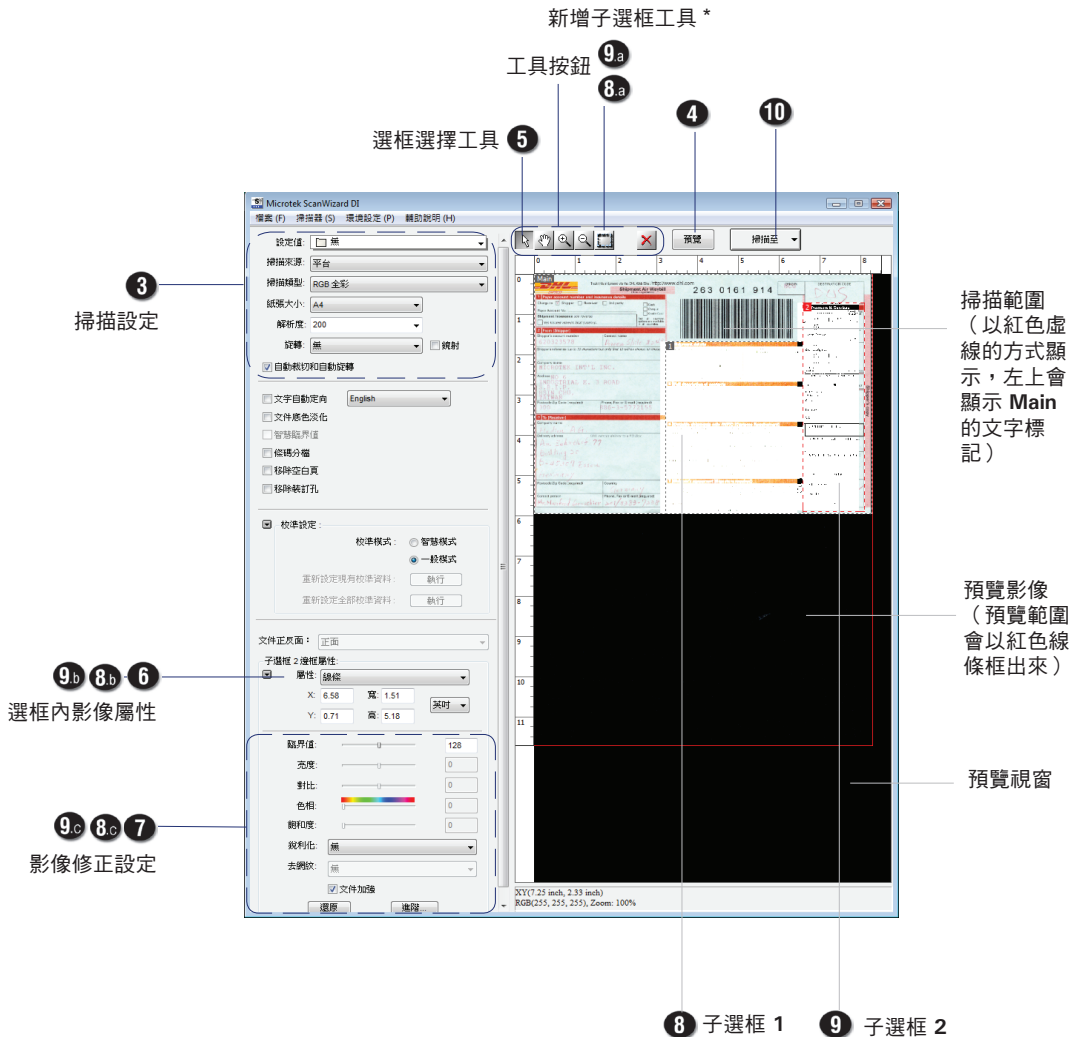
多重選框屬性的掃描

1. 將待掃描的稿件置放於掃描器玻璃面上。
2. 啟動 ScanWizard DI 驅動程式（點選程式圖示單獨執行；或是從應用程式的 File - Import 或 Scan 功能表內呼叫掃描器驅動程式）
3. 請參考“單張稿件的掃描”中 3a 到 3e 的描述，在 ScanWizard DI 的控制面板上進行相關的掃描設定：
 - a) 從 **掃描來源** 選單中選擇稿件來源。
 - b) 從 **掃描類型** 下拉式選單中選擇掃描類型為 **全彩 RGB (24 bits)**。
 - c) 從 **紙張大小** 下拉式選單中設定紙張大小，作為掃描器預覽時的範圍。
 - d) 如果選擇 **自動裁切和自動傾斜校正** 選項，掃描器將會自動偵測稿件的影像範圍，掃描整個影像之後會自動切除不必要的黑邊，及自動校正歪斜的影像。
 - e) 從 **解析度** 下拉式選單中設定設定掃描輸出時的解析度。
4. 用滑鼠按一下 **預覽** 按鈕，掃描器會對稿件進行一次快速的預覽掃描，並將結果顯示在預覽視窗內。
5. 如果有需要，可以從預覽視窗上方的工具列中點選 **選框選擇** 工具，調整您所需要的掃描範圍（掃描範圍會以紅色虛線的方式顯示，左上會顯示 Main 的文字標記），拖曳選框的四個角落或四個邊框就可以調整掃描選框，決定最後掃描的範圍。然後，從工具列中選取 **新增子選框** 工具，將預覽影像中的影像部份框選出來。
6. 根據您的使用需求，從 **屬性** 下拉式選單中設定主選框內的影像屬性為 **相片**。
7. 如果有需要，使用影像修正工具來調整影像品質。
8. 設定第一個子選框
 - a) 從工具列中選取 **新增子選框** 工具，將預覽影像中的文字部份框選出來。
 - b) 設定選框內影像屬性為 **文字**。
 - c) 如果有需要的話，使用影像修正工具來調整影像品質。
9. 設定第二個子選框
 - a) 從工具列中選取 **新增子選框** 工具，將預覽影像中的圖像部份框選出來。
 - b) 設定選框內影像屬性為 **線條**。
 - c) 如果有需要的話，使用影像修正工具來調整影像品質。

10. 按 **掃描** 或是 **掃描至** 按鈕，開始對稿件進行掃描存檔。

如果 ScanWizard DI 是透過應用程式啟動，則掃描後的影像將會傳送到該應用程式，透過該應用程式可以再進行儲存、列印，或後續的編修。

如果 ScanWizard DI 是以獨立操作的方式啟動，掃描器將會開始進行掃描並將檔案儲存到您所設定的位置。或再根據您的設定自動的將影像檔傳送到影像編輯軟體、或是傳送到印表機列印。



* 新增子選框工具

此工具讓您可以在主選框的掃描範圍內 (以紅色虛線的方式顯示，左上會顯示「Main」的文字標記) 建立其他的掃描選框。當子選框建立後，其掃描範圍也會以紅色虛線的方式顯示，左上會顯示以數字表示的文字標記，數字從 1 開始 (如「1」,「2」,「3」...)

條碼文件的掃描

當您掃描的文件上有條碼時，您可以使用“條碼分檔”這項功能來掃描成堆的文件，不用一再停止和重新啟動掃描器來進行文件的分類；以下的掃描實作演練，提供您使用這項功能的有用操作步驟。

1. 將待掃描的稿件置放於掃描器玻璃面上。
2. 點選 **ScanWizard DI** 程式圖示，單獨執行 **ScanWizard DI** 驅動程式。
3. 請參考“單張稿件的掃描”中 **3a** 到 **3e** 的描述，在 **ScanWizard DI** 的控制面板上進行相關的掃描設定。
4. 用滑鼠按一下 **預覽** 按鈕，掃描器會對稿件進行一次快速的預覽掃描，並將結果顯示在預覽視窗內。
5. 從預覽視窗上方的工具列中點選 **選框選擇** 工具，調整您所需要的掃描範圍（掃描範圍會以紅色虛線的方式顯示，左上會顯示 **Main** 的文字標記），拖曳選框的四個角落或四個邊框就可以調整掃描選框，決定最後掃描的範圍。
6. 根據您的使用需求，從 **屬性** 下拉式選單中設定選框內的影像屬性。為 **線條、相片** 或 **文字**。
7. 如果有需要，使用影像修正工具來調整影像品質。
8. 勾選 **條碼分檔** 選項來啟動 條碼選框 工具按鈕。
9. 點選 **條碼選框** 工具，調整您所需要的條碼掃描範圍（掃描範圍會以紅色虛線的方式顯示，左上會顯示 **BarCode** 的文字標記）；拖曳選框的角落或邊框來調整最後的條碼掃描範圍。

如果您掃描的文件中，有超過 **1** 頁的頁數上有條碼，請先確認您圈選的條碼掃描範圍是否恰當；如果圈選的掃描範圍有誤，您的掃描器將無法偵測到位於圈選的掃描範圍外的條碼。

10. 按下 **掃描** 按鈕，開始對稿件進行掃描存檔。

如果 **儲存條碼為目錄** 選項被勾選，軟體將會用掃描文件上的條碼，產生一個文件目錄，掃描文件會以事先指定的 **起置檔名** 或 **序列號** 作為命名。

如果 **儲存條碼為目錄** 選項沒有被勾選，軟體將會用掃描文件上的條碼來命名掃描文件，如果 **2** 份掃描文件有著相同的條碼，您可在其後添加事先指定的 **起置檔名** 或 **序列號** 作為辨別檔案的區分。

選框選擇工具

5

4

3 掃描設定

掃描範圍（以紅色虛線的方式顯示，左上會顯示 Main 的文字標記）

6 選框內影像屬性

7

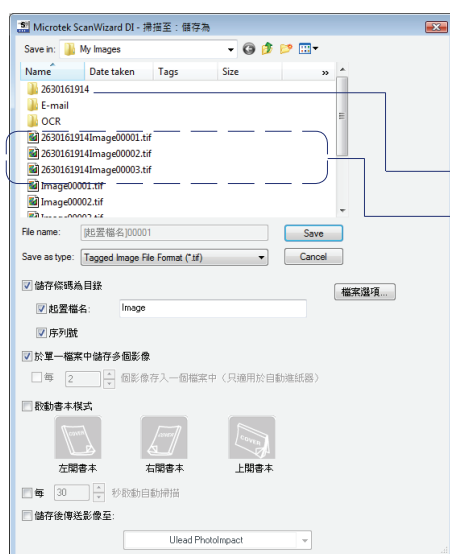
9

條碼選框工具

10

條碼分檔

8



條碼用為文件目錄名稱

條碼用為檔案名稱

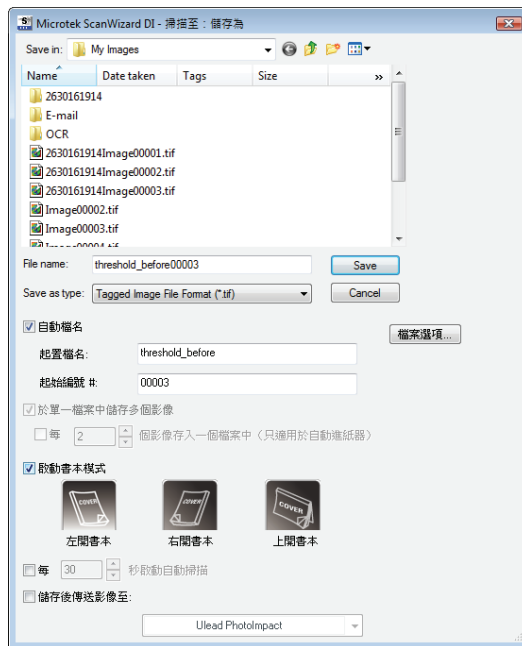
條碼選框（以紅色虛線的方式顯示，左上會顯示 BarCode 的文字標記）

以書本模式掃描書本

ScanWizard DI 的書本模式，是讓您在將實體書本掃描儲存成電子格式時使用。掃描儲存的檔案，可直接擋成電子書使用，無須再使用其他軟體做後續的編輯才能使用。

1. 點選程式圖示啟動 ScanWizard DI 驅動程式。
2. 請參考“單張稿件的掃描”中 3a 到 3e 的描述，在 ScanWizard DI 的控制面板上進行相關的掃描設定。
3. 請參考“單張稿件的掃描”中步驟 6 的描述，從 **屬性** 下拉式選單中設定您所需求的影像屬性。
4. 如果有需要，使用影像修正工具來調整影像品質。
5. 按 **掃描** 或 **掃描至** 按鈕，開啓 **掃描至：儲存為** 的對話視窗。

在 **掃描至：儲存為** 的對話視窗內，設定好您所需求的各項設定值後，勾選 **啟動書本模式** 選項。



- a) 請依照您書本翻閱的方向來選擇“左開書本”、“右開書本”或“上開書本”來掃描您的書本。將滑鼠移至您想要選取的任一書本翻閱方向的選項上後，按下滑鼠左鍵來進行選取，被選取的選項將會被強調標出。

當您完成後，按下 **儲存 (Save)** 按鈕來啟動書本模式。

- b) 一個名為“書本模式精靈”的視窗會立即出現在螢幕上，指導您如何將待掃書本的封面放在掃描器玻璃面上，進行掃描。

按照視窗裡的圖片與操作說明，將待掃書本的“封面”放上掃描器的玻璃面。

當您完成後，按下 **掃描封面** 按鈕來掃描書本的封面。



- c) 當掃描工作完成後，視窗會引導您如何將待掃書本的“偶數頁”放在掃描器玻璃面上，進行掃描。

按照視窗裡的圖片與操作說明，將待掃書本的偶數頁放上掃描器的玻璃面。

當您完成後，按下 **掃描下一頁** 按鈕來掃描偶數頁。



- d) 當掃描工作完成後，視窗會引導您如何將待掃書本的“單數頁”放在掃描器玻璃面上，進行掃描。

按照視窗裡的圖片與操作說明，將待掃書本的單數頁放上掃描器的玻璃面。

當您完成後，按下 **掃描下一頁** 按鈕來掃描單數頁。



- e) 重複步驟 c) 和 d) 直到您完成書本內所有頁面的掃描。

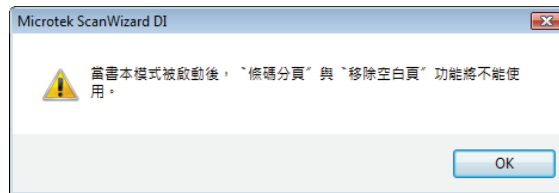
當您完成後，按下 **書本模式掃描完成** 按鈕來結束書本的掃描。

如果 ScanWizard DI 是透過應用程式啟動，則掃描後的影像將會傳送到該應用程式，透過該應用程式可以再進行儲存、列印，或後續的編修。

如果 ScanWizard DI 是以獨立操作的方式啟動，掃描器將會開始進行掃描並將檔案儲存到您所設定的位置。或再根據您的設定自動的將影像檔傳送到影像編輯軟體、或是傳送到印表機列印。

注意：

1. 請依照“書本模式精靈”視窗裡的圖片與操作說明，依序掃描書本中的頁面；如不遵照圖片與操作說明進行掃描，掃描存檔後的頁面可能會不照次序排列。
2. 當 ScanWizard DI 控制面板上的“條碼分檔”和“移除空白頁”被勾選後，如果這時啟動書本模式選項也同時被勾選時，螢幕上將會跳出一個視窗，提醒您，如果您決定啟動書本模式的話，“條碼分檔”和“移除空白頁”2項選項將不會被執行。



使用掃描稿件

根據您的使用需求，您可將掃描完的稿件儲存成以下格式：

掃描歸檔

掃描歸檔的功能可以讓您單純的將文件影像掃描儲存在檔案內。例如您可以將重要的法律文件、稅單、訂單等多頁的文件影像掃描儲存在單一檔案內。

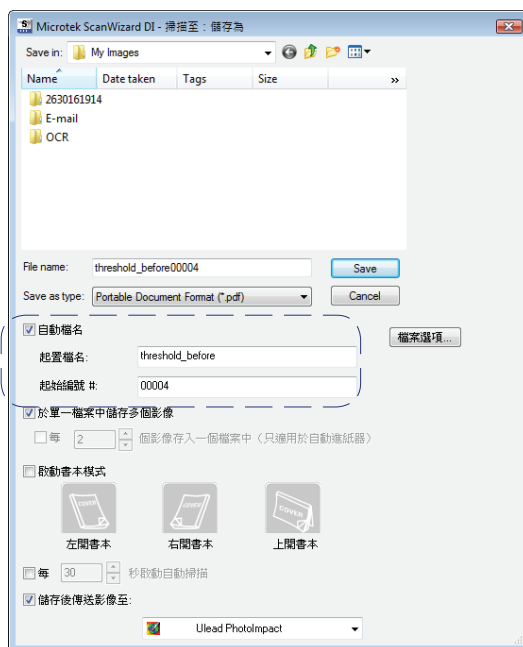
1. 將待掃描的稿件置放於掃描器玻璃面上。
2. 啟動 ScanWizard DI 驅動程式（點選程式圖示單獨執行；不要透過您的應用程式啟動 ScanWizard DI）。
3. 掃描器驅動程式 ScanWizard DI 啟動後，參考前面“單張稿件的掃描”步驟 3 到步驟 7 的說明，設定相關的掃描設定。
4. 按 **掃描至** 按鈕，開啓 **掃描至：儲存為** 的對話視窗。

請在對話視窗中設定好下列的設定值：

- a) 在 **起置檔名** 的輸入區內輸入您指定的檔案名稱，或是使用預設的檔案名稱 **Image** 作為前置檔名。

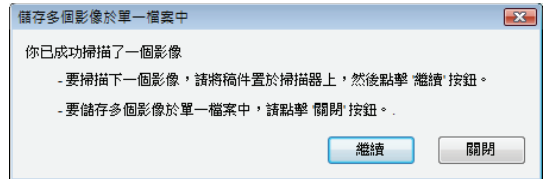
- b) 根據您的需求在 **存檔類型** 的選單中選擇儲存時的檔案格式。選擇 TIF、DCX 或 PDF 格式時還可以勾選 **於單一檔案中儲存多個影像** 選項，其他檔案格式則無法支援此項功能。

- c) 如果選擇符合上述的檔案格式，您就可以勾選 **於單一檔案中儲存多個影像** 選項，將連續掃描的多頁文件影像儲存於單一的檔案中。

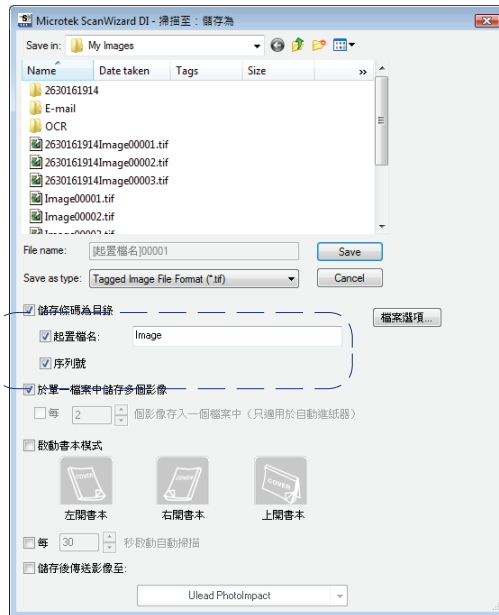


5. 按 **儲存 (Save)** 按鈕。

如果 **於單一檔案中儲存多個影像** 選項被勾選，當掃描工作完成時，ScanWizard DI 將會跳出一個提醒您掃描下一頁的視窗；選擇 **繼續** 按鈕繼續進行掃描，選擇 **關閉** 按鈕結束掃描。



當 **條碼分檔** 功能被選取時，當按下 **掃描至** 按鈕，**掃描至：儲存為** 的對話視窗將會如下圖一般；其中的 **自動檔名** 選項將會被 **儲存條碼為目錄** 選項取代。



儲存條碼為目錄：如果“儲存條碼為目錄”選項被勾選，掃描文件上的條碼將會被儲存並用為文件目錄名；如果“儲存條碼為目錄”選項沒有被勾選，掃描文件上的條碼將會被儲存並用為文件檔案名。

當“儲存條碼為目錄”選項被勾選時，您必須選用 **起置檔名** 或 **序列號** 中的一項，作為輸出檔案的名稱，這 2 個選項不能同時為空白，不被選取。

如果“儲存條碼為目錄”選項沒有被勾選，而您又沒有選用 **起置檔名** 或 **序列號** 中的一項作為輸出檔案的名稱時，新儲存的檔案將會覆蓋取代舊有的檔案。

注意：不管您是否有勾選“儲存條碼為目錄”選項，建議您都應選用“啟置檔名”或“序列號”中的一項，添加至您的儲存的檔案名中。如果您不這麼做，當您掃描 2 份有著相同條碼值的文件，而您又忘記選用不同的前置檔名時，新儲存的檔案將會立即覆蓋取代舊有的檔案。

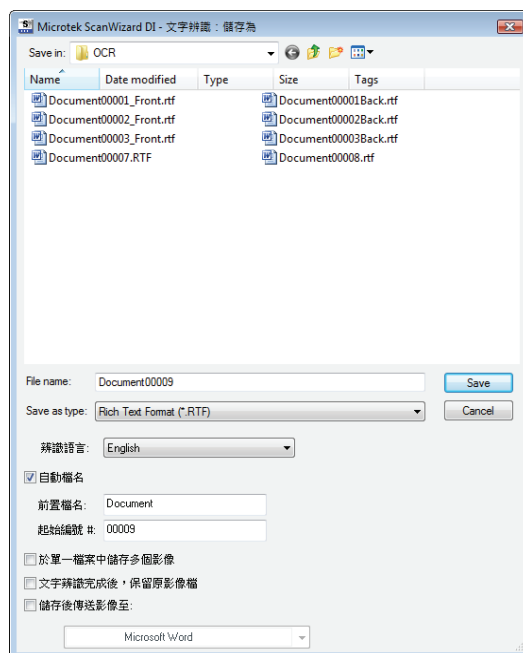
掃描辨識文字

文字辨識的功能，讓您可以將掃描進來的文件影像經過軟體的處理辨識，成為可以編輯修改的文字檔。

1. 將待掃描的稿件置放於掃描器玻璃面上。
2. 啟動 ScanWizard DI 驅動程式（點選程式圖示單獨執行；不要透過您的應用程式啟動 ScanWizard DI）。
3. 掃描器驅動程式 ScanWizard DI 啟動後，參考前面“單張稿件的掃描”步驟 3 到步驟 7 的說明，設定相關的掃描設定。
 - a) 在步驟 3d，建議您將掃描解析度設定為 300 dpi 或是更高的解析度。
 - b) 在步驟 6，建議您設定選框內影像屬性為 **線條** 以獲得最佳的辨識結果。當您將 **掃描類型** 設定為 **黑白** 模式時，影像屬性即被設定為 **線條**。
4. 用滑鼠點選按住 **掃描至** 按鈕並且不要放開，稍待數秒之後即會顯示功能表選項，請選擇 **文字辨識**，開啓 **文字辨識：儲存為** 的對話視窗。

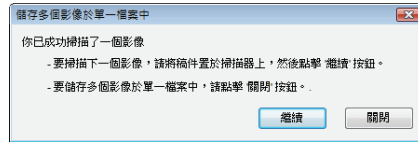
請在對話視窗中設定好下列的設定值：

- a) 在 **前置檔名** 的輸入區內輸入您指定的檔案名稱，或是使用預設的名稱 **Document** 作為前置檔名。
- b) 根據您的需求在存檔類型 **儲存類型** 的選單中選擇儲存時的檔案格式。選擇 **RTF** 或 **TXT** 格式時還可以勾選 **於單一檔案中儲存多個文件** 選項。
- c) 如果選擇符合上述的檔案格式，您就可以勾選 **於單一檔案中儲存多個文件** 選項，將辨識後的多頁文件儲存於單一的檔案中。
- d) 在 **文字辨識語言** 的選單中選擇需要辨識的文字語言。
- e) 勾選 **儲存後傳送文件至** 選項，然後指定您的文書編輯軟體。



5. 按 **儲存 (Save)** 按鈕。

如果 **於單一檔案中儲存多個影像** 選項被勾選，當掃描工作完成時，**ScanWizard DI** 將會跳出一個提醒您掃描下一頁的視窗；選擇 **繼續** 按鈕繼續進行掃描，選擇 **關閉** 按鈕結束掃描。



掃描辨識完成後的文字檔將會儲存在您所設定的檔案名稱內。檔案可以用您所指定的文書編輯軟體開啓，繼續進行後續的編輯。

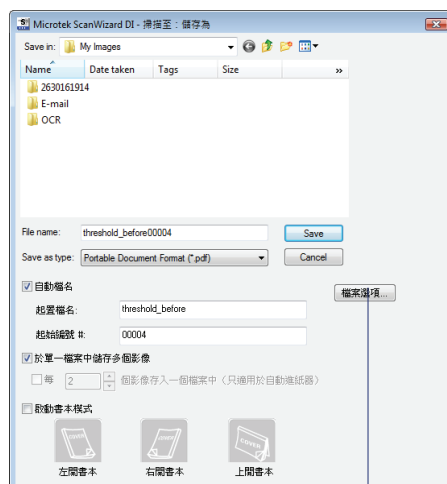
掃描儲存為 PDF

掃描器能輕易將掃描進來的文件影像儲存成 **Adobe Portable Document Format (PDF)** 格式，之後可用 **Adobe** 軟體觀看此文件。同時，在檔案大小與影像品質的壓縮檔上，它提供使用者多個選項來選擇。

1. 將待掃描的稿件置放於掃描器玻璃面上。
2. 啟動 **ScanWizard DI** 驅動程式（點選程式圖示單獨執行；不要透過您的應用程式啟動 **ScanWizard DI**）。
3. 掃描器驅動程式 **ScanWizard DI** 啟動後，參考前面“單張稿件的掃描”步驟 3 到步驟 7 的說明，設定相關的掃描設定。
4. 用滑鼠點選按住 **掃描至** 按鈕並且不要放開，稍待數秒之後即會顯示功能表選項，請選擇 **文字辨識**，開啓 **文字辨識：儲存為** 的對話視窗。

請在對話視窗中設定好下列的設定值：

- a) 在 **起置檔名** 的輸入區內輸入您指定的檔案名稱，或是使用預設的名稱 **Image** 作為前置檔名。
- b) 根據您的需求在存檔類型 **儲存類型** 的選單中選擇 **Portable Document Format** 作為儲存時的檔案格式。
- c) 如果選擇符合上述的檔案格式，您就可以勾選 **於單一檔案中儲存多個影像** 選項，將辨識後的多頁文件儲存於單一的檔案中。
- d) 勾選 **儲存後傳送影像至** 選項，然後指定您的閱讀軟體。



5. 按 **儲存 (Save)** 按鈕。
- 當您的掃描類型為 **全彩 RGB** 或 **灰階** 並型 **儲存類型** 的選單中選擇 **Portable Document Format** 作為儲存時的檔案格式時，您可在檔案選項中，依照您的需求，來決定影像品質壓縮的大小。

如果 **於單一檔案中儲存多個影像** 選項被勾選，當掃描工作完成時，**ScanWizard DI** 將會跳出一個提醒您掃描下一頁的視窗；選擇 **繼續** 按鈕繼續進行掃描，選擇 **關閉** 按鈕結束掃描。

掃描完成後，所有的文件影像將會儲存於單一的檔案中，然後可以用您所指定的軟體開啓觀看。

注意：您的掃描器也可讓您將掃描的文字檔稿件轉存成可用 **Adobe Acrobat writer** 編輯的 **PDF** 格式。參考前面“掃描辨識文字”步驟 4b 的說明，在存檔類型 **儲存類型** 的選單中選擇 **Portable Document Format** 作為儲存時的檔案格式。

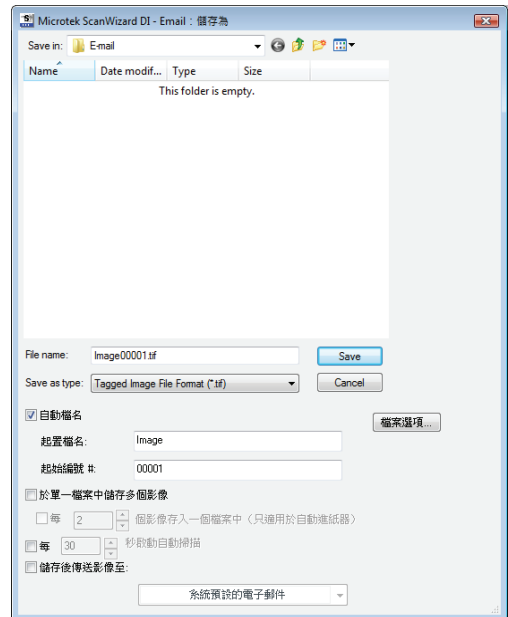
掃描傳送至預設的電子郵件

電子郵件（E-Mail）功能，讓掃描器能輕易將掃描進來的文件影像儲存並傳送到預設的電子郵件中，讓您能簡易快速的與他人分享這些檔案。

1. 將待掃描的稿件置放於掃描器玻璃面上。
2. 啟動 ScanWizard DI 驅動程式（點選程式圖示單獨執行；不要透過您的應用程式啟動 ScanWizard DI）。
3. 掃描器驅動程式 ScanWizard DI 啟動後，參考前面“單張稿件的掃描”步驟 3 到步驟 7 的說明，設定相關的掃描設定。
4. 用滑鼠點選按住 **掃描至** 按鈕並且不要放開，稍待數秒之後即會顯示功能表選項，請選擇 **E-Mail**，開啓 **E-Mail：儲存為** 的對話視窗。

請在對話視窗中設定好下列的設定值：

- a) 在 **起置檔名** 的輸入區內輸入您指定的檔案名稱，或是使用預設的名稱 **Image** 作為前置檔名。
- b) 根據您的需求在存檔類型 **存檔類型** 的選單中選擇儲存時的檔案格式。
- c) 如果選擇符合上述的檔案格式，您就可以勾選 **於單一檔案中儲存多個影像** 選項，將辨識後的多頁文件儲存於單一的檔案中。
- d) 如果 **儲存後傳送影像至** 選項被勾選，掃描器會將掃描存檔後的影像傳送到系統預設的電子郵件中。



5. 按 **儲存 (Save)** 按鈕。

掃描完成後，所有的文件影像將會儲存於單一的檔案中，然後傳送至您所指定的電子郵件中。

掃描列印

掃描列印的功能可以讓您的印表機與掃描器的功能結合，成為像影印機一般的作用，可以進行連續掃描並列印輸出，就像一個方便的拷貝工作站。

1. 將待掃描的稿件置放於掃描器玻璃面上。
2. 啟動 ScanWizard DI 驅動程式（點選程式圖示單獨執行；不要透過您的應用程式啟動 ScanWizard DI）。
3. 掃描器驅動程式 ScanWizard DI 啟動後，參考前面“單張稿件的掃描”步驟 3 到步驟 7 的說明，設定相關的掃描設定。
4. 用滑鼠點選按住 **掃描至** 按鈕並且不要放開，稍待數秒之後即會顯示功能表選項，請選擇 **拷貝**，開啓 **拷貝** 的對話視窗。

請在對話視窗中設定好下列的設定值：

- a) 如果您安裝了數台印表機，則請在 **名稱 (N)** 的選單中指定您要輸出的印表機，或是使用您預設的印表機。
- b) 在 **列印份數** 的欄位中設定您所需要的列印數量。
- c) 在 **比例** 的欄位中設定文件掃描後的縮放比例。

如果您勾選 **列印全頁** 選項則此時 **比例** 的功能無法作用，改由驅動程式自動根據稿件的尺寸調整縮放比例。

5. 按 **確定** 按鈕。

掃描完成後，所有的文件影像將會傳送到您所指定的印表機列印出來。



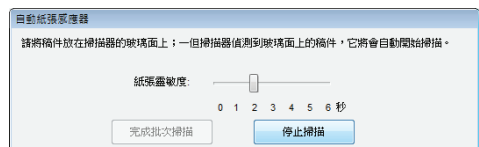
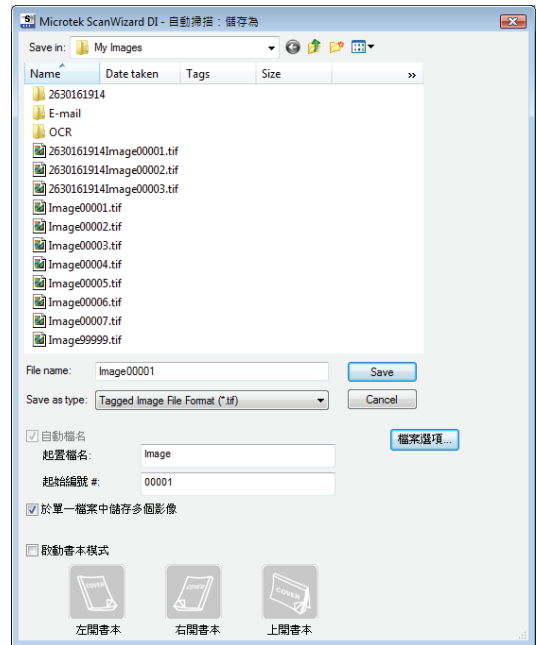
啟動自動掃描

自動掃描功能可以啟動掃描器上的紙張感應器，藉由此一功能，掃描器可自動偵測掃描器玻璃面上是否有文件，進而根據預先設定好的時間間隔，自動開始掃描。

1. 將待掃描的稿件置放於掃描器玻璃面上。
2. 啟動 ScanWizard DI 驅動程式（點選程式圖示單獨執行；不要透過您的應用程式啟動 ScanWizard DI）。
3. 掃描器驅動程式 ScanWizard DI 啟動後，參考前面“單張稿件的掃描”步驟 3 到步驟 7 的說明，設定相關的掃描設定。
4. 用滑鼠點選按住 **掃描至** 按鈕並且不要放開，稍待數秒之後即會顯示功能表選項，請選擇 **自動掃描**，開啓 **自動掃描：儲存為** 的對話視窗。

請在對話視窗中設定好下列的設定值：

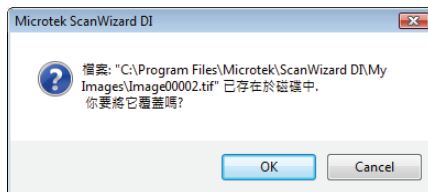
- a) 在 **起置檔名** 的輸入區內輸入您指定的檔案名稱，或是使用預設的名稱 **Image** 作為前置檔名。
 - b) 根據您的需求在 **存檔類型** 的選單中選擇儲存時的檔案格式。選擇 TIF、DCX 或 PDF 格式時還可以勾選 **於單一檔案中儲存多個影像** 選項，其他檔案格式則無法支援此項功能。
 - c) 如果選擇符合上述的檔案格式，您就可以勾選 **於單一檔案中儲存多個影像** 選項，將辨識後的多頁文件儲存於單一的檔案中。
 - d) 根據您的需求，決定是否要勾選 **啟動書本模式** 選項。
5. 如果不勾選 **啟動書本模式** 選項，請即刻按下 **儲存 (Save)** 按鈕；一個視窗將會出現在螢幕上，提醒您將待掃描的文件放在掃描器的玻璃面上。



您可使用視窗內的拖曳功能，控制自動掃描的時間間隔，時間間隔的秒數介於 0 到 6 秒之間。

- 要停止正在進行的掃描工作並且開始一個新的掃描工作，按下 **批次掃描完成** 按鈕，掃描器將會停止掃描，並將所有的文件影像儲存於單一的檔案中。

如果您所選擇的檔案名稱已經被使用了，將會有一個視窗出現在螢幕上，提醒您是否要以新檔案覆蓋取代舊檔案。如果是，按下 **確定** 按鈕開始掃描；如果不是，按下 **取消** 按鈕結束自動掃描。



- 要停止正在進行的掃描工作並且結束自動掃描，按下 **停止掃描** 按鈕，掃描器將會停止掃描，將所有的文件影像儲存於單一的檔案中後，結束自動掃描。
6. 如果勾選了 **啟動書本模式** 選項，請依照您書本翻閱的方向來選擇“左開書本”、“右開書本”或“上開書本”來掃描您的書本。完成後，請按下 **儲存 (Save)** 按鈕。

一個名為“自動紙張感應器”的視窗會立即出現在螢幕上。

按照視窗裡的圖片與操作說明，依序掃描書本的封面、偶數頁與單數頁。

當您完成後，按下 **完成批次掃描** 按鈕，掃描器將會停止現在正在進行的掃描工作，並將所有的文件影像儲存於您所命名的單一的檔案中。

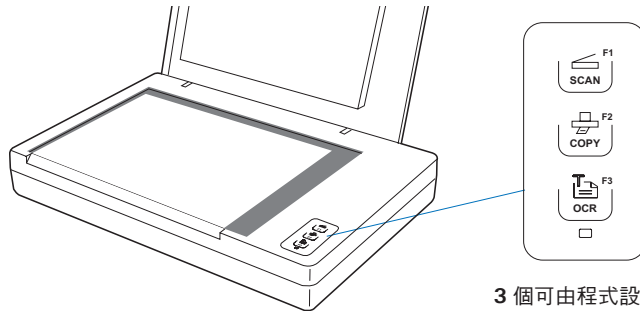
如果之後掃描器偵測到掃描玻璃面上有文件，掃描器將會自動開始掃描，將文件影像儲存於一個新命名的單一的檔案中。掃描器將重複進行掃描與文件存檔的動作，直到您按下 **停止掃描** 按鈕為止。

自動掃描功能的詳細操作方法，請參考您的 Microtek 軟體光碟片中，名為 **ScanWizard DI 參考手冊** PDF 檔。



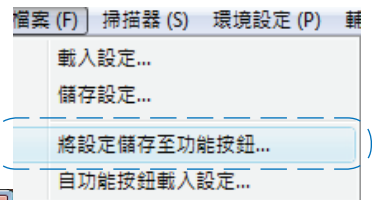
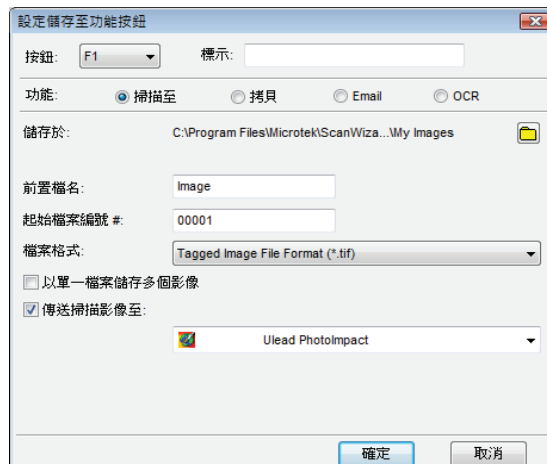
功能鍵的設定

XT3500 具有 3 個可由程式設定的功能鍵（F1, F2 與 F3），您可以藉由預先設定這些功能鍵的作用來自動執行特定的作業，例如掃描存檔、文件掃描列印，或是掃描並進行文字辨識等等。這些功能鍵是透過 **將設定儲存至功能按鈕** 選項來儲存設定，請參考下列說明：



3 個可由程式設定的功能鍵

1. 啟動 ScanWizard DI 驅動程式（點選程式圖示單獨執行；或是透過您的應用程式，從應用程式的 **File - Import** 或 **Scan** 功能表內呼叫掃描器驅動程式）。
2. 掃描器驅動程式 ScanWizard DI 啟動後，參考前面 “單張稿件的掃描” 步驟 3 到步驟 7 的說明，設定相關的掃描設定。
3. 完成所有的設定之後，則從 **檔案 (F)** 功能表中選擇 **將設定儲存至功能按鈕**，顯示如下的對話視窗：



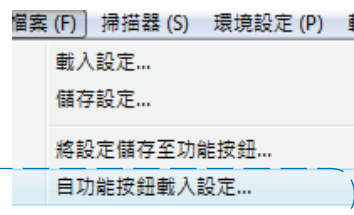
4. 請在對話視窗中設定好下列的設定值（F1, F2, 或 F3）：
- a) 從 **按鈕** 下拉式選單中選擇目前這組設定值要儲存在 F1, F2, 或 F3 按鈕。
 - b) 在 **標示** 的欄位內輸入此工作的描述名稱。
 - c) 根據您的需求，在 **功能** 選項內選擇您要執行的作業，有下列四種作業選項：
 - **掃描至**：掃描文件影像後存檔，或是再將影像資料傳送到您所指定的應用程式進行後續處理。
 - **拷貝**：掃描後將文件影像傳送到您所指定的印表機列印出來。將您的印表機與掃描器的功能結合成為一個方便的拷貝工作站，只要指定拷貝份數即可。
 - **E-Mail**：掃描文件影像後存檔，或是再將影像資料傳送到您所指定的電子郵件應用程式中。
 - **文字辨識**：掃描後將文件影像經過軟體的處理辨識，轉換成可以編輯修改的文字檔，節省重新打字輸入的時間。
5. 根據您的需求設定好其他的項目，設定完成後再按 **確定** 按鈕，將此組功能設定儲存為您所指定的按鈕功能。重複步驟 2 到步驟 5 的說明，設定好其他功能鍵的相關掃描設定。

注意：您必需結束 ScanWizard DI 驅動程式後再按這些功能按鈕才能進行您所設定的作用，如果您在 ScanWizard DI 驅動程式執行之時按下功能按鈕，則掃描器只會進行一次預覽掃描。

要檢查您先前所儲存的功能鍵設定值時（假設您已經忘記您以前對該功能鍵所做的掃描設定），請使用 **自功能按鈕載入設定** 功能：

從 **檔案 (F)** 功能表中選擇 **自功能按鈕載入設定**，選擇您要檢視哪一個功能鍵的設定值，再按 **確定** 按鈕。

您先前所儲存的功能鍵設定值將會載入並顯示在 ScanWizard DI 驅動程式的控制面板內，您可以繼續使用此設定值，直到您需要設定新的掃描設定值時再來進行變更。

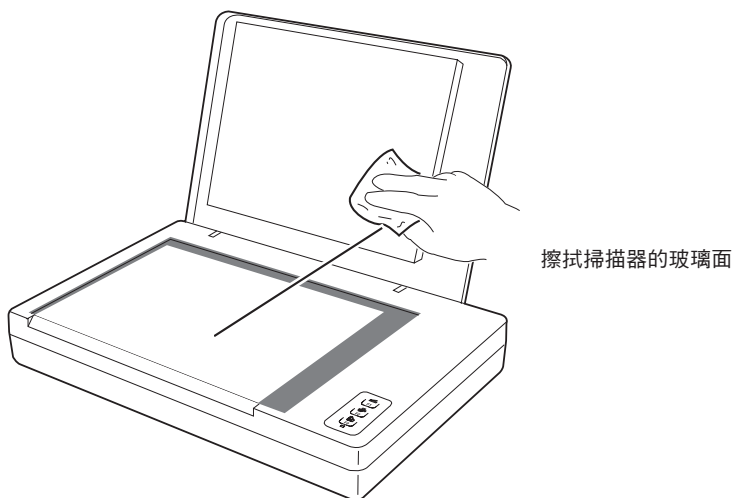


清潔與保養

爲了維持良好的掃描品質，您需要定時的清潔擦拭掃描器玻璃面。

玻璃面的清潔

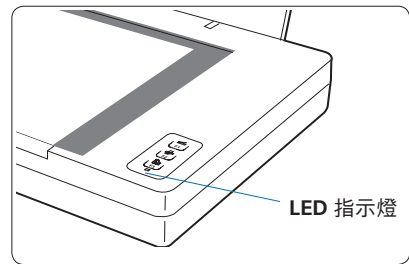
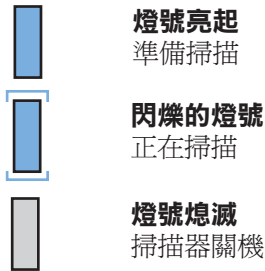
1. 掀起掃描器上蓋。
2. 然後使用柔軟、無棉絮、乾淨的布，輕柔的擦拭掃描器的玻璃掃描器玻璃面。



注意：請勿使用任何去污劑、合成清潔劑、去漬油，或其他溶劑來清潔掃描器玻璃面。

發生問題？

掃描器按鍵區上的 LED 指示燈代表不同的狀態指示。



如果您遇到問題，請檢查下列的項目，如果您的問題列於其中，請嘗試以下列建議的解決方式處理。您或許需要再參考「開始安裝」的第一步驟到第四步驟的安裝說明，確認您有依照正確的方式安裝。

1. 打開掃描器電源開關時無燈光亮起

請確認掃描器已正確的連接到電腦並且已接上電源。

請確認作業系統已偵測到您的掃描器。

2. 出現新增／移除硬體的畫面

按「取消」按鈕並關閉「控制台」。拔掉電腦或掃描器後方的 USB 連接線並參考本說明文件。

3. 要進行掃描時出現「找不到掃描器」的錯誤訊息

請確認掃描器已打開安全鎖（請參考「開始安裝」的第三步驟的說明）。

請確認掃描器已正確的連接到電腦並且已接上電源（請參考「開始安裝」的第四步驟的說明）。

請移除 ScanWizard DI 或 ScanPotter 軟體，再重新安裝一次。

4. 掃描後得到的是空白的影像

請確認掃描器已打開安全鎖（請參考「開始安裝」的第三步驟的說明）。

請移除 ScanWizard DI 或 ScanPotter 軟體，再重新安裝一次。

5. 掃描文件時有困難

請確認您已將文件正確的置放於掃描器玻璃面上。

請移除 ScanWizard DI 或 ScanPotter 軟體，再重新安裝一次。

產品規格

產品名稱	XT3500		
產品型號	MRS-1200A4H2		
產品類型	彩色平台式掃描器		
掃描稿件	彩色、灰階或黑白的反射稿		
影像感應元件	線性 CCD		
光源	發光二極管 (LED)		
掃描方式	單次掃描 輸入：48-bit 彩色；16-bit 灰階；1-bit 黑白 輸出：24-bit 彩色；8-bit 灰階；1-bit 黑白		
光學解析度	水平 1200 dpi，垂直 2400 dpi		
掃描範圍	216 mm x 297 mm (8.5" x 11.7")		
操作負荷	約每日 5000 次掃描		
掃描器介面	高速 USB 2.0 介面		
體積 (長 x 寬 x 高)	443.5 mm x 278.5 mm x 90 mm (17.5" x 11" x 3.54")		
重量	約 3 公斤 (6.6 磅)		
電源	直流電源供應器： 交流電輸入 100-240 V 50-60 Hz；最大 1.5A 直流電輸出 15 V；最大 2.5 A		
消耗功率	最大 38 W		
電源供給	<u>電壓</u> 100V to 240V	<u>製造商</u> HAIDER	<u>型號</u> HDAD38W101
操作環境	溫度：攝氏 10 到 40 度 (華氏 50 到 104 度) 相對濕度：20% 到 85%		
製造號碼	請參考產品條碼序號		
製造年份	產品條碼序號左邊第二碼為製造年份，如為 A 即為 2010 年製造，如為 B 即為 2011 年製造，以此類推		
製造產地	中國		
廠商名稱	全友電腦股份有限公司		

注意：

全友電腦保留變更掃描器配件、搭配軟體、硬體規格以及軟體功能的權利，實際以出貨時的產品為準；本文件之說明僅供參考，如有更新恕不另行通知。