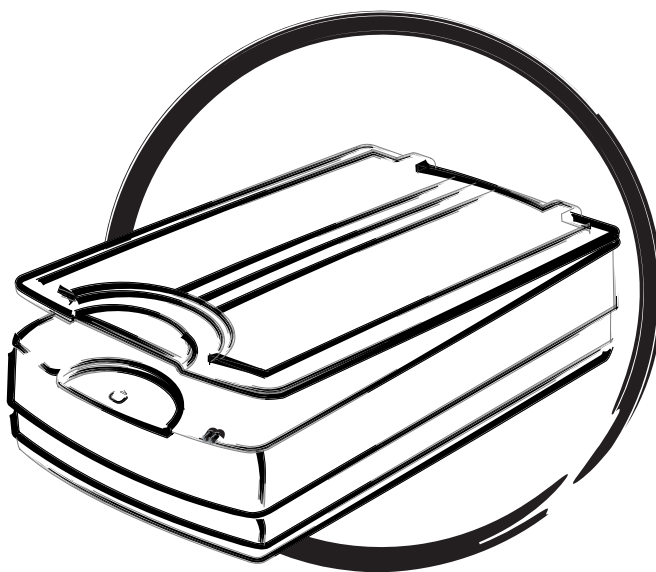




Dokumentbildscanner

XT6060

Benutbuch



Vorwort

Copyright

Copyright © 2013 Microtek International, Inc. Alle Rechte vorbehalten. Dieses Dokument darf ohne Genehmigung von Microtek International, Inc. nicht auf irgendeine Weise vervielfältigt oder kopiert, elektronisch gespeichert oder in eine Sprache übersetzt werden

Warenzeichen

Microtek, ScanMaker, ArtixScan, ScanWizard and ColoRescue sind Warenzeichen oder eingetragene Warenzeichen von Microtek International, Inc. Alle anderen Warenzeichen oder eingetragene Warenzeichen sind Eigentum ihrer jeweiligen Inhaber. Änderungen von Spezifikationen, beigelegter Software und Hardware sind vorbehalten. Nicht verantwortlich für Druckfehler.

Haftungsausschluss

Die Richtigkeit des Inhalts dieses Handbuchs wurde sorgfältig und mit viel Arbeitsaufwand geprüft, um sicherzustellen, dass es keine Fehler enthält. Dennoch garantiert Microtek nicht die Richtigkeit des Inhalts dieses Dokuments und behält sich das Recht vor, den Inhalt ohne Vorankündigung zu ändern.

I49-004760 B
September 2013

Microtek International, Inc.
6, Industry East Road 3, Science Based Industrial Park, Hsinchu, 30077, Taiwan
Tel: 886-3-5772155, Fax: 886-3-5772598, <http://www.microtek.com>

FCC-Übereinstimmungserklärung

Dieses Gerät (Modell: MRS-600A3LED) wurde geprüft und für übereinstimmend mit den Einschränkungen eines Digitalgeräts der Klasse B, laut Teil 15 der FCC-Vorschriften, befunden. Diese Einschränkungen dienen einem angemessenen Schutz gegen schädigende Störfelder bei Installation in einer Wohngegend. Dieses Gerät erzeugt und benutzt Hochfrequenzenergien, kann diese auch abstrahlen und den Funkverkehr empfindlich stören, wenn es nicht anweisungsgemäß installiert und benutzt wird. Es ist jedoch nicht gewährleistet, dass bei einer bestimmten Installation keine Störfelder entstehen. Sollte dieses Gerät den Radio- oder Fernsehempfang nachteilig stören, was sich durch Aus- und Einschalten des Gerätes feststellen lässt, wird der Benutzer zum Versuch ermuntert, die Störung mittels einer oder mehrerer Maßnahmen wie folgt zu korrigieren:

- Empfangsantenne versetzen oder neu ausrichten.
- Abstand zwischen Ausrüstung und Empfänger vergrößern.
- Die Ausrüstung an die Steckdose eines Stromkreises anschließen, an den nicht auch der Empfänger angeschlossen ist.
- Den Händler oder einen erfahrenen Radio/TV-Techniker um Abhilfe bitten.

Hinweis: Es muss ein abgeschirmtes Hi-Speed USB-Schnittstellenkabel mit Ferritkern am Scanneranschluss installiert werden.

Vorsicht: Änderungen am Gerät, die nicht ausdrücklich vom Hersteller genehmigt wurden, könnten ein Erlöschen der Betriebsberechtigung zur Folge haben.

Dieses Gerät entspricht Teil 15 der FCC-Vorschriften. Die Inbetriebnahme unterliegt folgenden zwei Bedingungen: (1) Das Gerät darf keine störenden Interferenzen verursachen, und (2) muss empfangenen Interferenzen, einschließlich solchen, die einen unerwünschten Betrieb verursachen, standhalten.

Sicherheitshinweise

Lesen Sie vor Verwendung des Scanners folgende Sicherheitshinweise mit der richtigen Bedienung des Scanner und seines Zubehörs detailliert durch, um Verletzungen der Benutzer und Beschädigung der Geräte zu vermeiden.

Stromquelle und Netzleitung:

- Verwenden Sie nur eine Stromquelle mit einer Leistungsangabe auf dem Leistungsschild.
- Stecken Sie den Stecker ganz in die Steckdose hinein, denn eine lockere Verbindung kann zu Funkenbildung und Brand führen.
- Verlegen Sie die Netzleitung so, dass man nicht darauf treten kann oder sie nicht von Gegenständen, die auf oder gegen sie gestellt werden, eingezwängt wird, wobei Sie speziell auf die Leitung neben Steckern, Steckerleisten und auf Stellen achten müssen, wo sie aus der Steckdose heraustritt.
- Wird der Scanner längere Zeit unbeaufsichtigt oder ungenutzt stehen gelassen, ziehen Sie den Stecker aus der Steckdose heraus.

Verschieben und Aufbewahren des Scanners:

- Verriegeln Sie stets den Scanner, wenn Sie ihn transportieren oder verschieben. Schnelle Stopps, übermäßige Kraft und unebene Flächen können das Produkt beim Verschieben zum Umkippen bringen.
- Wenn Sie den Scanner ver- oder entriegeln, dürfen Sie ihn nicht auf den Kopf drehen.
- Stellen Sie den Scanner nicht auf eine glatte, geneigte oder instabile Fläche. Das Produkt könnte verrutschen oder herunterfallen, dabei Personen schwer verletzen und das Produkt auch stark beschädigen.
- Verwenden Sie diesen Scanner nicht in Wassernähe. Kippen Sie nie Flüssigkeiten auf das Produkt, denn Sie könnten einen Stromschlag erhalten oder anderen Gefahren ausgesetzt sein.
- Der Scanner sollte weit weg von Hitzequellen wie Heizkörpern, Wärmespeichern, Öfen oder anderen Geräten (einschließlich Verstärkern), die Hitze erzeugen, aufgestellt werden.

Kundendienst:

- Wird eine Reparatur erforderlich, ziehen Sie den Stecker des Scanners aus der Steckdose heraus und wenden Sie sich an den qualifizierten Kundendienst.
- Werden Ersatzteile benötigt, verwenden Sie Teile, die vom Hersteller vorgegeben sind oder die die gleichen Merkmale aufweise wie die Originalteile.

Inhaltsverzeichnis

Vorwort	2
FCC-Übereinstimmungserklärung	3
Sicherheitshinweise	4
Ihren Scanner kennenlernen	7
Funktionen des XT6060	7
Installationsvoraussetzungen	8
Einzelteile prüfen	9
Sicht von vorne/Geöffnet	9
Sicht von hinten	10
Erstmalige Einrichtung	11
Vier einfache Schritte durchlaufen	11
Schritt 1: Produktkarton auspacken	11
Schritt 2: Die Software installieren	12
Schritt 3: Den Scanner entriegeln	13
Schritt 4: Den Scanner anschließen	13
An das Netzteil	13
An das Hi-Speed USB-Kabel	14
Dokumente positionieren	15
Dokumente scannen	16
ScanWizard DI ausführen	16
Eine Einzelblattvorlage scannen	16
Vorlagen mit gemischtem Inhalt scannen	18
Scannen von Dokumenten, die mit Barcodes versehen sind	20
Ein Buch im Buchmodus einlesen	22
Gescannte Dokumente handhaben	25
Für Archivierung scannen	25
Für OCR scannen	27
Für PDF scannen	29
Für E-Mail scannen	30
Für Kopiervorgänge scannen	31
Automatisches Scannen aktivieren	32

Funktionstasten anpassen	34
Pflege und Reinigung	36
Das Scannerglas reinigen	36
Anhang	37
Fehlerbehebung	37
Technische Daten	38

Ihren Scanner kennenlernen

Der XT6060 ist ein Scanner für Dokumente und Bilder in Tablettgröße (A3- oder B-Format) mit einem 30 x 42,5 cm Scannerbett, einer optischen Auflösung von 600 x 600 dpi und einer Hi-Speed-USB-Schnittstelle.

Funktionen des XT6060

Der XT6060 besitzt folgende, wichtige Funktionen:

- **Superschnelles Scannen bei geringerem Energieverbrauch** — Mit LEDs als Lichtquelle aktiviert der XT6060 energiesparendes und superschnelles Scannen in einem Schritt. Diese neue Technologie bietet eine gute Ansprechbarkeit auf Stromschaltvorgänge und stabilisiert schnell die Leuchtstärke dieser LEDs, die die Reaktivierungszeit aus dem Energiesparmodus verkürzen und somit für Energieausnutzung und Benutzerfreundlichkeit sorgen.
- **Eine programmierbare Funktionstaste** — Eine Taste auf dem Bedienfeld des Scanners starten häufig verwendete Scannerfunktionen auf schnelle und einfache Weise. Mit einem einfachen Tastendruck wird die entsprechende Funktion durchgeführt.
- **Großes 30 x 42,5 cm Scannerbett** — Mit dem tablettgroßen Scannerbett vom XT6060 können Sie mühelos übergroße Vorlagen, Kontaktblätter, große Zeichnungen und mechanische Blaupausen scannen.
- **Scannt automatisch** — Der XT6060 ist mit einem verbesserten Sensor zur Papiererkennung ausgestattet, der mit ScanWizard DI aktiviert werden kann. Deshalb kann der Scanner Dokumente basierend auf einem festgelegten Zeitintervall automatisch erkennen und einlesen.
- **Superschnelle Scangeschwindigkeit** — Der XT6060 erhöht Ihre Produktivität mit schneller Scangeschwindigkeit unter 3 Sekunden für 200 dpi Farbscans.
- **Hi-Speed USB-Anschluss** — Hi-Speed USB kann Daten bis zu 480 Mbit/s übertragen, was eine hohe/niedrige Datenübertragung über das mitgelieferte Hi-Speed USB-Kabel ermöglicht.
- **Neue und erweiterte Microtek ScanWizard DI-Software** — Das Alles-in-Einem-Steuerfeld besitzt zahlreiche Funktionen und Regler für Bildeinstellungen. Mehrere Vorteile ergeben sich dadurch:
 - **Autom. Dokumentendrehung:** Mit dieser Funktion dreht ScanWizard DI alle gescannten und gespeicherten Dateien in eine lesbare Richtung entsprechend einer bestimmten OCR-Sprache Ihrer Wahl. Es ist keine ungenaue Bearbeitungssoftware mehr erforderlich.
 - **Intelligenter Schwellenwert** – Mit dieser Software kann die Software den besten Schwellenwert für Bilder mit einem starken Kontrast und Schwarz-Weiß-Bilder automatisch festlegen, wodurch die Deutlichkeit und Lesbarkeit von Schwarz-Weiß-Dokumenten verbessert wird.

- **Smarte Dokumentenverbesserung:** Bei Wahl von **Smarte Dokumentenverbesserung** verbessert der Scanner automatisch die Lesbarkeit von Text und entfernt unerwünschte Hintergrundfarbe (d.h. grün, rot oder blau) aus/von einem Dokument mit mehreren Bildelementen.
- **Barcode-Trennzeichen:** Mit dieser Funktion scannen Sie Dokumentenstapel, ohne jedesmal zu starten und zu stoppen, wenn eine neue Datei mit Barcode-Nummern in den Dokumenten beginnt. Sie sparen enorm viel Zeit und Geld beim sekundenschnellen Organisieren, Indizieren und Suchen von Dokumentendateien und steigern dabei Effizienz und Produktivität der Dateiverwaltung.
- **Stanzloch entfernen:** Mit dieser Funktion erkennt die Software automatisch, wo sich Stanzlöcher in den gescannten Dokumenten befinden und füllt sie weiß auf. Dies funktioniert für die meisten, gängigen Locherstandards.
- **Mehrere Dateien als eine einzige Datei speichern:** Dieser erweiterte Funktion ermöglicht das Speichern mehrerer Bildscans als eine einzige Datei, je nach Anzahl der gescannten Bilder, die für Dokumentenarchivierung festgelegt wurde.
- **Automatisch zuschneiden und begradigen:** Die Funktion **Autom.** zuschneiden erkennt automatisch die Vorlagengröße, schneidet den Scanrahmen auf das Bild zu und entfernt schwarze Ränder. **Autom.** begradigen richtet verformte Bilder automatisch richtig aus.
- **Blindfarbenunterdrückung:** Die Farben Rot, Grün und Blau können für eine sauberere und genauere Bearbeitung problematischer Farbdokumente unterdrückt werden.

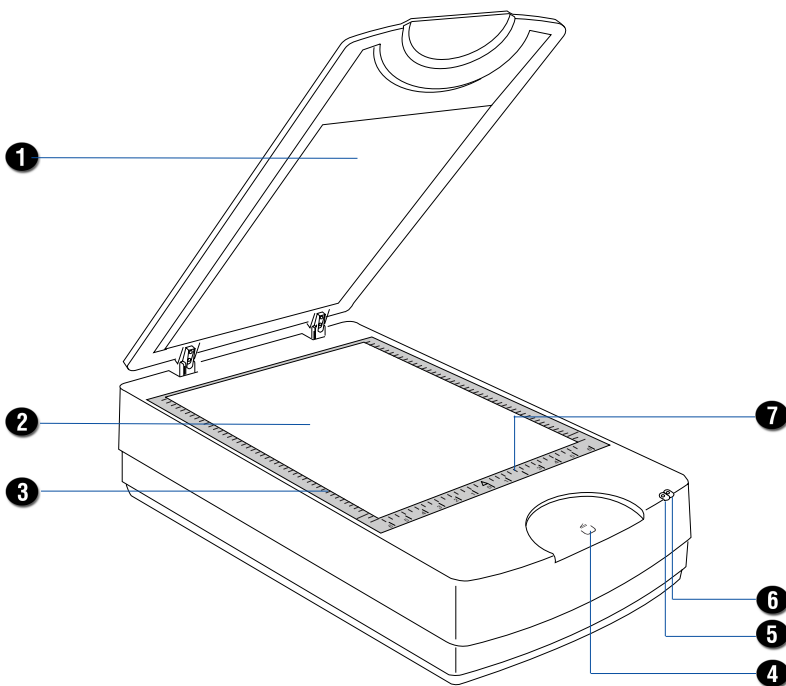
Installationsvoraussetzungen

Um Ihren XT6060 einsetzen zu können, muss Ihr Computer den folgenden Systemvoraussetzungen genügen:

- CD/DVD-ROM-Laufwerk (zum Installieren der Software)
- Farbanzeige mit 24-Bit-Farbausgabe
- 256 MB RAM oder höher
- Pentium IV-PC oder höher mit Hi-Speed USB (USB 2.0)-Anschluss; Intel-basierter Mac-Computer mit integriertem USB-Anschluss
- Microsoft Windows XP, Vista oder 7;
Mac OS X 10.6 oder später

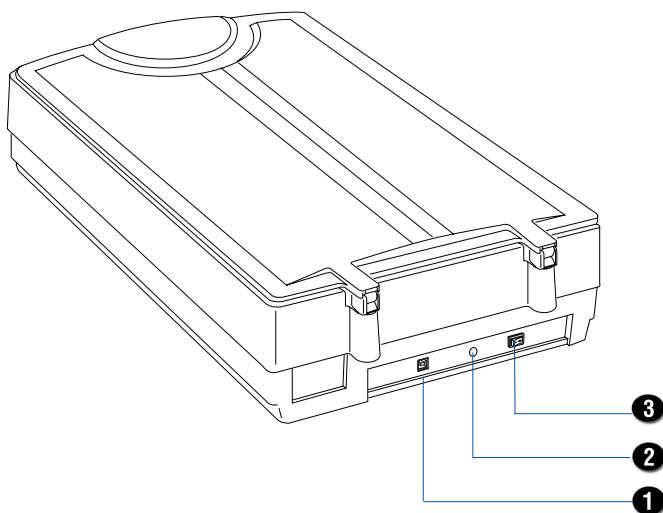
Einzelteile prüfen

Sicht von vorne/Geöffnet



Nr.	Name der Einzelteile	Funktionen der Einzelteile
1	Scannerdeckel	Oberer Deckel des Scanners.
2	Glasfläche vorne	Für Scannen mit dem Flachbett oder einer Einzelblattvorlage.
3	Vertikales Lineal	Hiermit wird die Länge eines gescannten Dokuments gemessen.
4	Smart-Touch-Taste (Einlesen)	Gedrückt, um einen Ansehen-Job durchzuführen.
5	Betriebsanzeige (orange)	Zeigt an, ob der Scanner ein- oder ausgeschaltet ist.
6	Bereitanzeige (grün)	Zeigt den Scannerstatus an. Weitere Details finden Sie im Abschnitt »Fehlerbehebung« in diesem Handbuch.
7	Horizontales Lineal	Hiermit wird die Breite eines gescannten Dokuments gemessen.

Sicht von hinten



Nr.	Name der Einzelteile	Funktionen der Einzelteile
1	Hi-Speed USB-Anschluss	Anschluss für das Hi-Speed USB (USB 2.0)-Kabel an den Computer.
2	Netzanschluss	Verbindet den Scanner mit dem Netzteil.
3	Ein/Ausschalter	Schaltet den Scanner ein oder aus.

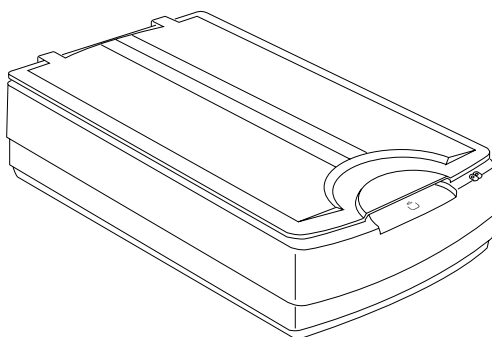
Erstmalige Einrichtung

Vier einfache Schritte durchlaufen

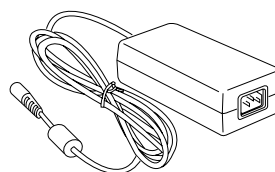
Nach dem Auspacken des Scannerkartons sollten Sie vier gelbe Aufkleber auf den Einzelteilen bemerken, die mit Schritt 1 bis Schritt 4 gekennzeichnet sind. Folgen Sie diesen Schritten für eine schnelle und mühelose Installation.

Schritt 1: Produktkarton auspacken

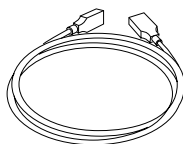
Packen Sie den Scannerkarton aus und prüfen Sie, ob die aufgelisteten Teile vorhanden sind.



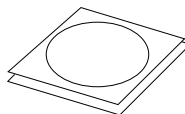
XT6060 Scanner



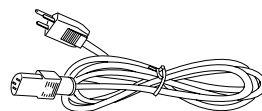
Netzteil



Hi-Speed USB-Kabel



Software-CDs/DVDs



Netzleitung

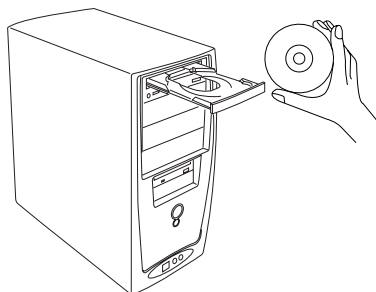
Schritt 2: Die Software installieren

Wichtig: Entfernen Sie den gelben Aufkleber erst vom Scanner, wenn Sie dazu aufgefordert werden. Installieren Sie erst die gesamte Software, und schließen Sie dann den Scanner an.

Schließen Sie vor dem Installieren von Software stets alle offenen Programme und deaktivieren Sie Antivirenprogramme.

PC:

1. Schalten Sie Ihren Computer ein.
2. Legen Sie die **Microtek-Software-CD/DVD** in ein Laufwerk.
3. Installieren Sie Treiber und Software gemäß Anweisungen auf dem Bildschirm.



Hinweis: Erscheint der Installationsbildschirm der Microtek-Software nicht automatisch, doppelklicken Sie nacheinander auf: »Arbeitsplatz«; das CD/DVD-ROM-Symbol; dann cdsetup.exe, um die Installation zu starten.

4. Klicken Sie nach Installation der gesamten Microtek-Software auf **BEENDEN** im Bildschirm.
5. Starten Sie erneut den Computer.

MAC:

1. Schalten Sie Ihren Computer ein.
2. Legen Sie die **Microtek-Software-CD/DVD (ScanPotter)** in ein Laufwerk. Doppelklicken Sie anschließend auf das Installationssymbol für **ScanPotter**, um dieses Programm zu installieren.
3. Installieren Sie die restlichen Softwarekomponenten und starten Sie nach der Installation der gesamten Software den Computer neu.

Hinweis: Nach dem Neustart Ihres Macintosh versucht die Microtek-Software, den Scanner auf dem System zu finden. Da dies eine Erstinstallation und der Scanner noch nicht angeschlossen ist, ignorieren Sie die angezeigte Meldung und fahren Sie mit dem nächsten Schritt fort.

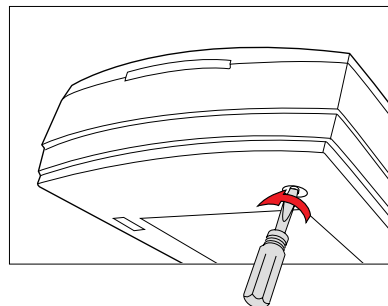
Treiber- & Softwareaktualisierungen

Wenn nach Installation der Software die installierten Treiber und die Software auf Ihrem Produkt oder Computersystem nicht richtig ausgeführt werden, rufen Sie bitte die Microtek **Download-Service-Site** unter ww7.microtek.com.tw/service.php auf, um die erforderlichen Updates herunterzuladen und zu installieren.

Für weitere Informationen über Microtek-Produkte rufen Sie bitte unsere Website auf unter www.microtek.com.

Schritt 3: Den Scanner entriegeln

1. Ziehen Sie den gelben »Schritt 3«-Aufkleber vom Scanner ab.
2. Stellen Sie die vordere, rechte Ecke des ausgeschalteten Scanners schräg, um die Sicherungsschraube auf der Unterseite zu sehen.
3. Drücken und drehen Sie diese Schraube mit einem Schrauben-zieher entgegen dem Uhrzeiger-sinn zur entriegelten Position. Bei richtiger Entriegelung tritt die Schraube etwas hervor und steht ein wenig von der Unterseite des Scanners ab.

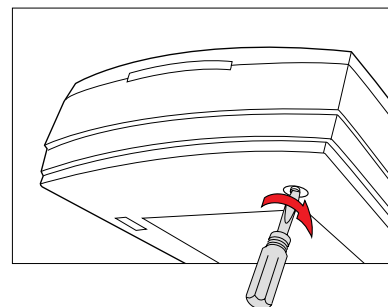


Entriegelt

Hinweis: Um den Scanner (für Transport und Anderes) zu verriegeln, tun Sie Folgendes:

1. Schalten Sie den Scanner aus.
2. Schalten Sie den Scanner wieder ein.

Wenn die Anzeigen vorne am Scanner nicht mehr blinken, drücken und drehen Sie die Sicherungs-schraube mit einem Schraubenzieher im Uhrzeigersinn, um sie verriegeln.



Verriegelt

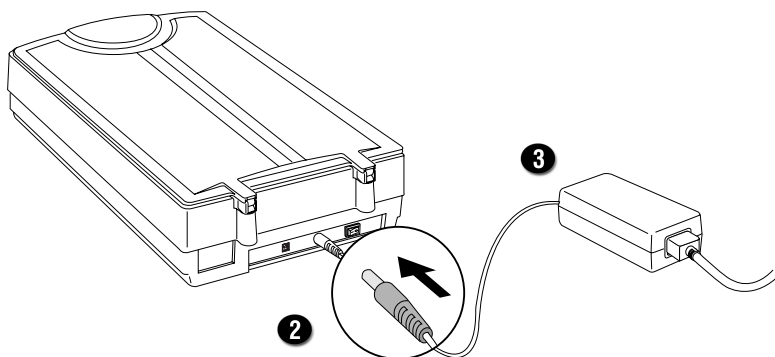
Ist die Schraube fest angezogen, ist auch der Scanner verriegelt.

3. Schalten Sie Ihren Scanner aus.

Schritt 4: Den Scanner anschließen

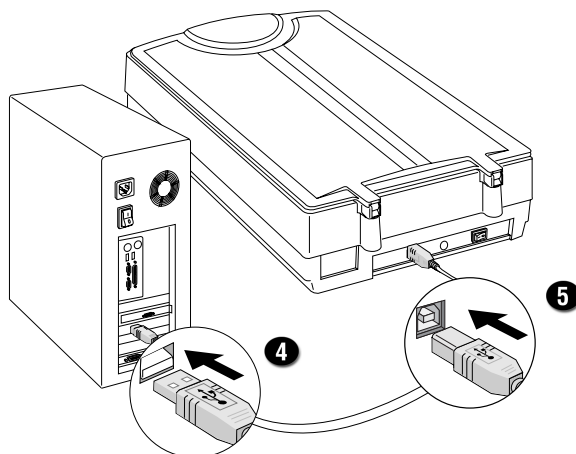
An das Netzteil

1. Ziehen Sie den gelben »Schritt 4«-Aufkleber vom Scanner ab.
2. Schließen Sie das Netzteil an die Rückseite des Scanners an.
3. Schließen Sie ein Ende der Netzleitung an das Netzteil und das andere Ende an eine Steckdose oder andere Stromquelle an.



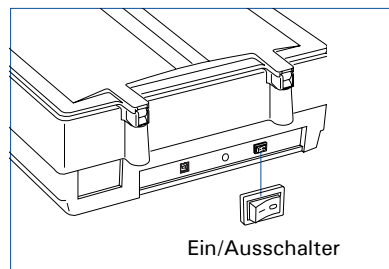
An das Hi-Speed USB-Kabel

4. Verbinden Sie ein Hi-Speed USB-Kabelende mit dem Computer.
5. Verbinden Sie das andere Ende mit dem USB-Anschluss des Scanners.



6. Drücken Sie den Netzschalter auf der Rückseite des Scanners; warten Sie, bis alle Lichter an der Vorderseite nicht mehr blinken und durchgehend leuchten.

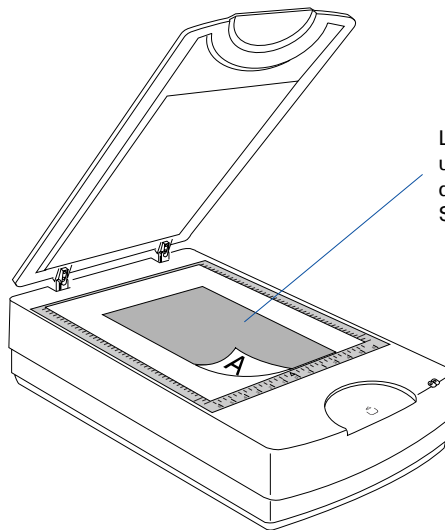
Der Scanner wird vom PC automatisch erkannt.



Dokumente positionieren

Dieser Abschnitt erklärt das Auflegen einer Einzelblattvorlage, z.B. Kontaktblätter, große Zeichnungen und mechanische Blaupausen, auf das Flachbett:

1. Klappen Sie den Scannerdeckel hoch und legen Sie die Vorlage, Bildseite unten, zum Scannen auf das Scannerglas.
2. Legen Sie das obere Ende der Vorlage zur Rückseite des Scanners und senken Sie den Scannerdeckel auf die Glasfläche des Scanners ab.



Legen Sie die Vorlage nach unten auf die Glasfläche gegen das horizontale Lineal des Scanners.

ScanWizard DI ausführen

ScanWizard DI ist eine von Microtek entwickelte Software zum Scannen von Dokumenten in Farbe, Schwarzweiß und Graustufe in ein- oder doppelseitigem Modus. Ihre benutzerfreundliche Oberfläche erlaubt einen mühelosen Start des Scanvorgangs. Weitere Details sind im ScanWizard DI-Softwarehandbuch angegeben.

Die folgenden Abschnitte erklären die schrittweise Verwendung von ScanWizard DI.

Eine Einzelblattvorlage scannen

1. Legen Sie die einseitige Vorlage zum Scannen auf die Glasfläche des Scanners.
2. Starten Sie ScanWizard DI (als unabhängiges Programm durch Anklicken des Programmsymbols oder über die Befehle »Datei-Importieren« oder »Einlesen« einer Anwendung).
3. Geben Sie Ihre Scanparameter im ScanWizard DI-Steuerfeld ein.
 - a) Wählen Sie *Flachbett* als Bildeingabegerät im Drop-down-Menü *Scanquelle*.
 - b) Wählen Sie den Bildausgabebetyp im Drop-down-Menü *Bildtyp*.
 - Wählen Sie *RGB-Farbe (24-Bit)*, um das Bild in Farbe zu scannen.
 - Wählen Sie *Graustufe (8-Bit)* für einen Graustufenscan.
 - Wählen Sie *Schwarzweiß (1-Bit)* für einen Schwarzweißscan.
 - c) Bestimmen Sie ein Format als Vorschau im Drop-down-Menü *Papiergröße*.
 - d) Wählen Sie im Drop-down-Menü *Auflösung* eine für die Bildausgabe gewünschte Auflösung.
 - e) Bei Wahl von »Autom. zuschneiden & Autom. begradigen« erkennt der Scanner automatisch die Vorlagengröße, schneidet den Scannrahmen auf das Bild zu, entfernt nach dem Scan unerwünschte schwarze Ränder und richtet das verschobene Bild richtig aus.
4. Klicken Sie auf *Vorschau*, um eine vorläufige Ansicht des ganzen Bildes zu erhalten. Hiernach erscheint das Vorschaubild im Vorschaufenster.
5. Klicken Sie auf das Werkzeug *Rahmen wählen*, um die Größe des Scanrahmens (rot gepunktet umrandet und mit »Hauptscan« bezeichnet) einzustellen. Verschieben Sie den Rand oder die Ecke des Scanrahmens, um seine Größe zu ändern.

6. Wählen Sie den Bildtyp im Drop-down-Menü Attribut.
 - Wählen Sie *Zeichnung*, um Zeichnungen zu scannen (Bilder in einer Farbe oder in Schwarzweiß, z.B. Logos oder Blaupausen).
 - Wählen Sie *Foto*, um Farbdrucke zu scannen.
 - Wählen Sie *Text*, um Text zu scannen.
7. Verbessern Sie ggf. die Bildqualität mit der Bildkorrektur.
8. Klicken Sie zum Scannen auf *Einlesen* (oder »*Scanziel*«) im Vorschaufenster oder drücken Sie die entsprechende Taste am Scanner.

Starten Sie ScanWizard DI als Plug-In in einer Bildverarbeitung, wird das Bild nach dem Scannen zur Anwendung weitergeleitet, wo es gespeichert, gedruckt oder weiter bearbeitet werden kann.

Starten Sie ScanWizard DI als unabhängiges Programm, kann das Bild nach dem Scannen als Datei abgespeichert, in einer Bildverarbeitung geöffnet oder zum Drucker gesendet werden.



Vorlagen mit gemischtem Inhalt scannen

Viele Dokumente zeigen ein Gemisch aus Text und Bildern auf derselben Seite. Mit der Funktion namens »Mehrere Scanrahmen« können Sie gleichzeitig unterschiedliche Vorlagentypen scannen.

1. Legen Sie die einseitige Vorlage zum Scannen auf die Glasfläche des Scanners.
2. Starten Sie ScanWizard DI (als unabhängiges Programm durch Anklicken des Programmsymbols oder über die Befehle »Datei-Importieren« oder »Einlesen« einer Anwendung).
3. Beachten Sie den Ablauf (Schritte 3a bis 3e) unter »Eine Einzelblattvorlage scannen«, um Ihre Scanvorgaben im ScanWizard DI-Steuerfeld festzulegen.
 - a) Wählen Sie das Bildeingabegerät im Drop-down-Menü *Scanquelle*.
 - b) Wählen Sie *RGB-Farbe (24-Bit)* als Bildausgabebetyp im Drop-down-Menü *Bildtyp*.
 - c) Bestimmen Sie ein Format als Vorschaubild im Drop-down-Menü *Papiergröße*.
 - d) Wählen Sie im Drop-down-Menü *Auflösung* eine für die Bildausgabe gewünschte Auflösung.
 - e) Bei Wahl von »Autom. zuschneiden & Autom. begradigen« erkennt der Scanner automatisch die Vorlagengröße, schneidet den Scannrahmen auf das Bild zu, entfernt nach dem Scan unerwünschte schwarze Ränder und richtet das verschobene Bild richtig aus.
4. Klicken Sie auf *Vorschau*, um eine vorläufige Ansicht des ganzen Bildes zu erhalten. Hiernach erscheint das Vorschaubild im Vorschauenfenster.
5. Klicken Sie auf das Werkzeug *Rahmen wählen*, um die Größe des Scanrahmens (gepunktet umrandet und mit »Hauptscan« bezeichnet) einzustellen. Verschieben Sie die Kante oder Ecke, um seine Größe zu ändern.
6. Wählen Sie *Foto* als Bildtyp für den Hauptscanrahmen im Drop-down-Menü *Attribut*.
7. Verbessern Sie ggf. die Bildqualität mit der Bildkorrektur.
8. Legen Sie den **ersten** Unterrahmen fest.
 - a) Klicken Sie auf das Werkzeug *Unterrahmen erstellen*. Setzen Sie den Mauszeiger in den Textbereich und ziehen Sie ein Rechteck um Text.
 - b) Wählen Sie Text *als Bildtyp für den gewählten Scanrahmen im Drop-down-Menü Attribut*.
 - c) *Verbessern Sie ggf. die Bildqualität mit der Bildkorrektur.*

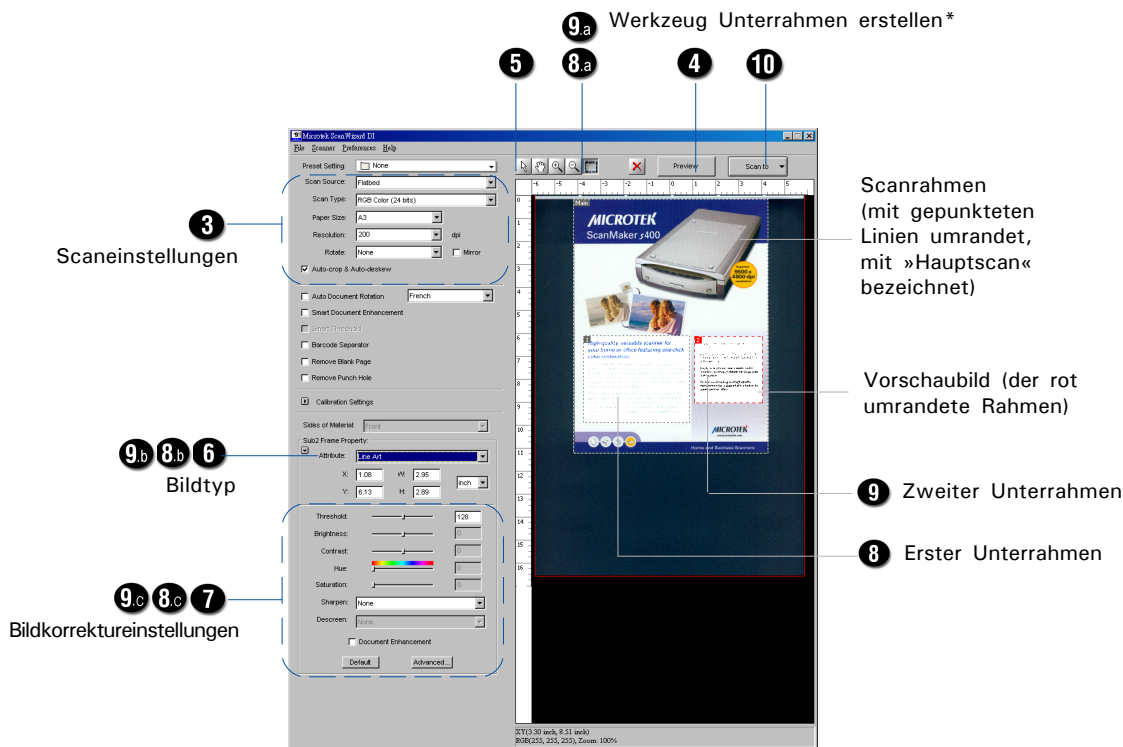
9. Legen Sie den **zweiten** Unterrahmen fest.

- Klicken Sie auf das Werkzeug *Unterrahmen erstellen*. Setzen Sie den Mauszeiger in den Bildzeichnungsbereich und ziehen Sie ein Rechteck um den Bereich.
- Wählen Sie *Zeichnung* als Bildtyp für den gewählten Scanrahmen im Drop-down-Menü Attribut.
- Verbessern Sie ggf. die Bildqualität mit der Bildkorrektur.

10. Klicken Sie zum Scannen auf *Einlesen* (oder »Scanziel«) im Vorschaufenster oder drücken Sie die entsprechende Taste am Scanner.

Starten Sie ScanWizard DI als Plug-In in einer Bildverarbeitung, wird das Bild nach dem Scannen zur Anwendung weitergeleitet, wo es gespeichert, gedruckt oder weiter bearbeitet werden kann.

Starten Sie ScanWizard DI als unabhängiges Programm, kann das Bild nach dem Scannen als Datei abgespeichert, in einer Bildverarbeitung geöffnet oder zum Drucker gesendet werden.



*Werkzeug Unterrahmen erstellen

Mit dem Werkzeug Unterrahmen erstellen zeichnen Sie einen neuen Scanrahmen mit »Hauptscan« bezeichneten Rahmen. Nach Erstellung eines neuen Scanrahmens ist der eingeschlossene Scanrahmen rot gepunktet umrandet. Dieser neu hinzugefügte Unterrahmen wird automatisch seriell etikettiert (mit »1«, »2«, etc.).

Scannen von Dokumenten, die mit Barcodes versehen sind

Befindet sich ein Barcode in einem Dokument, können Sie mit der Funktion »Barcode-Trennzeichen« Dokumentenstapel scannen, ohne jedesmal zu starten und zu stoppen, wenn eine neue Datei beginnt. Dieser Scanvorgang ist nützlich für die Ablage gescannter Dokumente mit Barcode-Nummern.

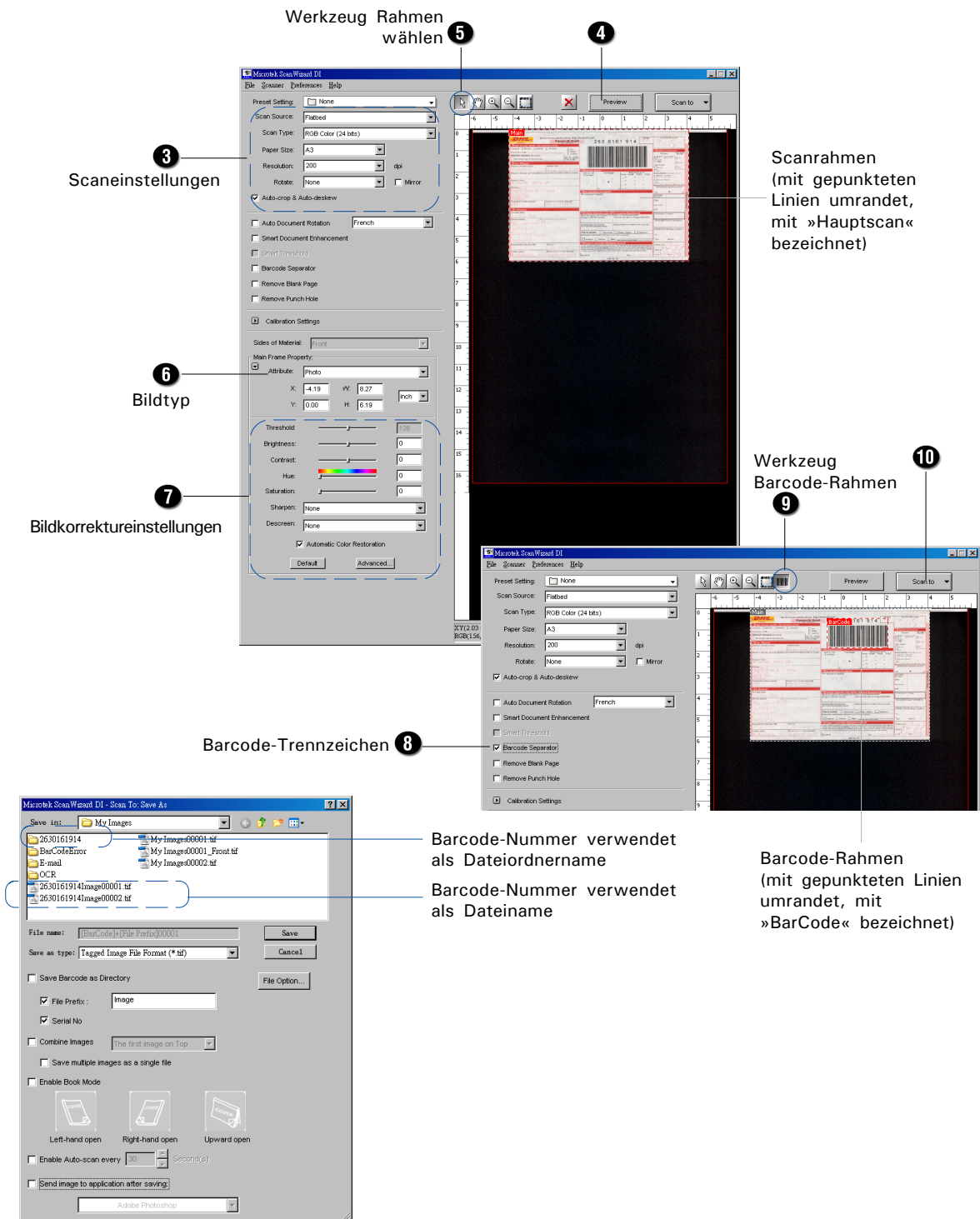
1. Legen Sie die einseitige Vorlage zum Scannen auf die Glasfläche des Scanners.
2. Starten Sie *ScanWizard DI* eigenständig, indem Sie auf das Programmsymbol auf dem Desktop klicken.
3. Beachten Sie den Ablauf (Schritte 3a bis 3e) unter »Eine Einzelblattvorlage scannen«, um Ihre Scanvorgaben im ScanWizard DI-Steuerfeld festzulegen.
4. Klicken Sie auf *Vorschau*, um eine vorläufige Ansicht des ganzen Bildes zu erhalten. Hiernach erscheint das Vorschaubild im Vorschaufenster.
5. Klicken Sie auf das Werkzeug Rahmen wählen, um die Größe des Scanrahmens (gepunktet umrandet und mit »Hauptscan« bezeichnet) einzustellen. Verschieben Sie die Kante oder Ecke, um seine Größe zu ändern.
6. Beachten Sie Schritt 6 unter »Eine Einzelblattvorlage scannen«, wählen Sie den Bildtyp im Drop-down-Menü Attribut.
7. Verbessern Sie ggf. die Bildqualität mit der Bildkorrektur.
8. Wählen Sie die Option »Barcode-Trennzeichen« an, um das Werkzeug Barcode-Rahmen zu aktivieren.
9. Klicken Sie auf das Werkzeug *Barcode-Rahmen*, um die Größe des Barcode-Rahmens (mit rot gepunkteten Linien umgeben und mit »BarCode« bezeichnet) einzustellen. Legen Sie die Größe des endgültigen Scans für den Barcode durch Ziehen an der Kante oder Ecke fest.

Haben Sie mehr als eine Seite mit einem Barcode, muss der festgelegte Bereich des Barcode-Rahmens genügend Platz einnehmen. Andernfalls erkennt Ihr Scanner bei Ausführung eines Scanauftrags den Barcode nicht, da er sich außerhalb des festgelegten Barcode-Rahmenbereichs befindet.

10. Klicken Sie zum Scannen auf *Scanziel* im Vorschaufenster oder drücken Sie die entsprechende Taste am Scanner.

Ist »Barcode als Ordner speichern« angewählt, erkennt das Programm den Barcode im gescannten Dokument und erzeugt damit einen Dateiordner, in dem das gescannte Dokument mit vordefinierter Vorsilbe und/oder Seriennummer erscheint.

Bleibt »Barcode als Ordner speichern« abgewählt, erkennt das Programm den Barcode im gescannten Dokument und benennt damit das gescannte Dokument. Sie können dem ausgegebenen Dateinamen eine vordefinierte Vorsilbe und/oder Seriennummer hinzufügen, um Dokumente zu unterscheiden, in denen sich derselbe Barcode befindet.

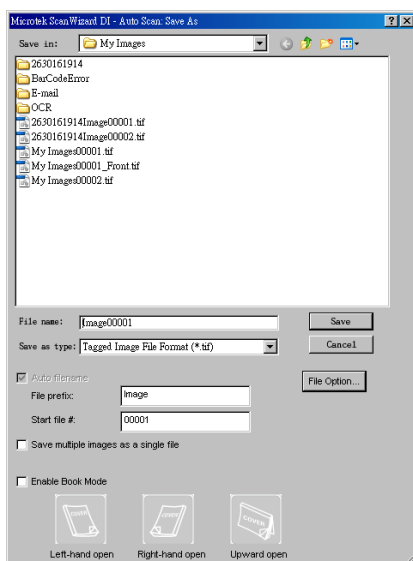


Ein Buch im Buchmodus einlesen

Der Buchmodus von ScanWizard DI ist sehr hilfreich, wenn Sie ein echtes Buch einlesen und als digitale Datei speichern möchten. Das eingeleseene Ergebnis kann direkt als E-Book verwendet werden. Sie benötigen keine weitere Bearbeitungssoftware, um es später zu bearbeiten.

1. Starten Sie *ScanWizard DI* eigenständig, indem Sie auf das Programmsymbol auf dem Desktop klicken.
2. Beachten Sie den Ablauf (Schritte 3a bis 3e) unter „Eine Einzelblattvorlage scannen“, um Ihre Scanvorgaben im ScanWizard DI-Steuerfeld festzulegen.
3. Wählen Sie Ihren Bildtyp im Drop-down-Menü Attribut anhand von Schritt 6 unter „Eine Einzelblattvorlage scannen“.
4. Verbessern Sie ggf. die Bildqualität mit der Bildkorrektur.
5. Klicken Sie auf *Einlesen oder Scanziel*, um das Dialogfeld „Scanziel: Speichern unter“ zu öffnen.

Stellen Sie im Dialogfeld „Scanziel: Speichern unter“ Ihre Wünsche ein und markieren Sie dann die Option „Buchmodus aktivieren“.

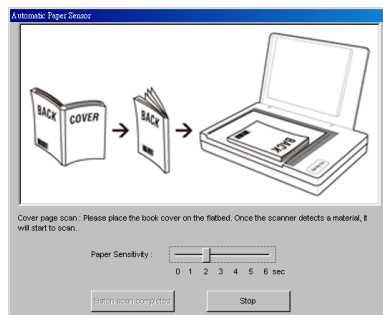


- a) Entsprechend der Öffnungsrichtung des Buches können Sie „Öffnen mit links“, „Öffnen mit rechts“ oder „Öffnen nach oben“ wählen, um Ihr Buch einzulesen. Führen Sie den Cursor auf eine der drei Optionen und klicken Sie darauf, um sie auszuwählen. Die ausgewählte Option wird hervorgehoben.

Drücken Sie dann auf die Taste „Speichern“, um den Buchmodus zu aktivieren.

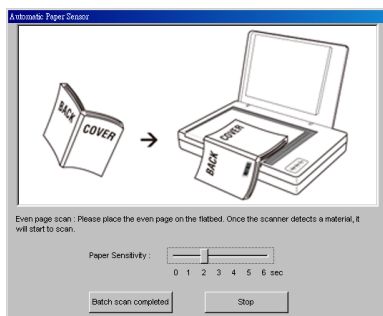
- b) Es öffnet sich unverzüglich ein Fenster mit dem „Buchmodus-Assistenten“ das Sie dazu auffordert, die **Umschlagseite** des Buches auf das Scannerbett zu legen.

Folgen Sie den Anweisungen und Graphen, um die Umschlagseite auf das Scannerbett zu legen. Drücken Sie dann auf die Taste „Umschlagseite einlesen“, um mit dem Einlesen der Umschlagseite zu beginnen.



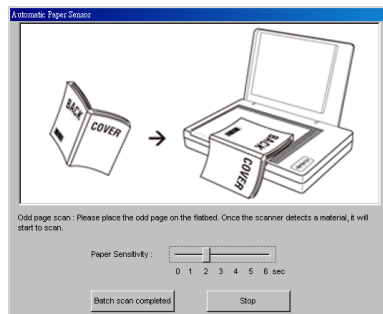
- c) Wenn das Einlesen beendet ist, fordert Sie der Assistent dazu auf, die **gerade Buchseite** des Buches auf das Scannerbett zu legen.

Folgen Sie den Anweisungen und Graphen, um die gerade Seite auf das Scannerbett zu legen. Drücken Sie dann auf die Taste „Nächste Seite einlesen“, um mit dem Einlesen der geraden Seite zu beginnen.



- d) Wenn das Einlesen beendet ist, fordert Sie der Assistent dazu auf, die **ungerade Buchseite** des Buches auf das Scannerbett zu legen.

Folgen Sie den Anweisungen und Graphen, um die ungerade Buchseite auf das Scannerbett zu legen. Drücken Sie dann auf die Taste „Nächste Seite einlesen“, um mit dem Einlesen der ungeraden Seite zu beginnen.



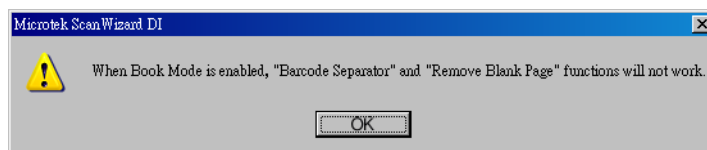
- e) Wiederholen Sie Schritt 3 und 4 bis Sie alle Seiten des Buches eingelese haben. Drücken Sie dann auf die Taste „Buchmodus-Scan abgeschlossen“, um das Einlesen des Buches zu beenden.

Starten Sie ScanWizard DI als Plug-In in einer Bildverarbeitung, wird das Bild nach dem Scannen zur Anwendung weitergeleitet, wo es gespeichert, gedruckt oder weiter bearbeitet werden kann.

Starten Sie ScanWizard DI als unabhängiges Programm, kann das Bild nach dem Scannen als Datei abgespeichert, in einer Bildverarbeitung geöffnet oder zum Drucker gesendet werden.

Hinweis:

1. Bitte befolgen Sie die Anweisungen und Graphen im Fenster des „Buchmodus-Assistenten“, um die Seiten Ihres Buches ordnungsgemäß einzulesen. Ansonsten werden die eingelesenen und gespeicherten Seiten möglicherweise in der falschen Richtung angezeigt.
2. Wenn die Optionen „Barcode-Trennzeichen“ und „Leere Seite entfernen“ im Hauptsteuerfeld aktiviert sind und wenn gleichzeitig die Option „Buchmodus aktivieren“ aktiviert ist, so erscheint ein Einblendfenster, um Sie daran zu erinnern, dass diese beiden Funktionen im Buchmodus nicht zur Verfügung stehen.



Gescannte Dokumente handhaben

Je nach Bedarf können Sie die von Ihnen gescannten Dokumente auf folgende Weise speichern:

Für Archivierung scannen

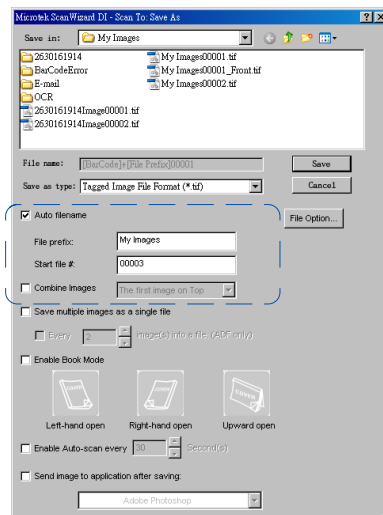
Mit der Archivierungsfunktion scannt der Scanner Dokumente zwecks Aufbewahrung. Eine »Bildaufzeichnung« kann z.B. von einem mehrseitigen, juristischen Dokument oder von anderen wichtigen Dokumenten, z.B. Geburtsurkunde, Steuerunterlagen, erstellt werden.

A. Alle gescannten Dokumente in einer Datei speichern

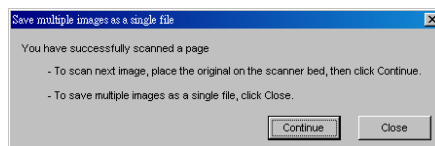
1. Legen Sie die einseitige Vorlage zum Scannen auf die Glasfläche des Scanners.
2. Starten Sie ScanWizard DI im eigenständigen Modus, indem Sie auf das Programmsymbol auf dem Desktop klicken.
3. Legen Sie Ihre Scaneinstellungen anhand der Schritte 3 bis 7 in »Einen Einzelblattvorlage scannen« fest.
4. Klicken Sie auf *Scanziel*, um das Dialogfeld »Scanziel: Speichern unter« zu öffnen.

Stellen Sie im Dialogfeld »Scanziel: Speichern unter« Folgendes ein:

- a) Geben Sie im Feld »Dateivorsilbe« Ihren Dateinamen ein oder verwenden Sie das Standard-»Bild« als Stammdateinamen.
- b) Wählen Sie das benötigte Export-Dateiformat. Speichern Sie die Datei als TIF, PDF oder DCX, um dann die Option »Mehrere Dateien als eine einzige Datei speichern« zu aktivieren.
- c) Wählen Sie »Mehrere Dateien als eine einzige Datei speichern« an, um alle Bildscans ggf. in einer Datei zu speichern.

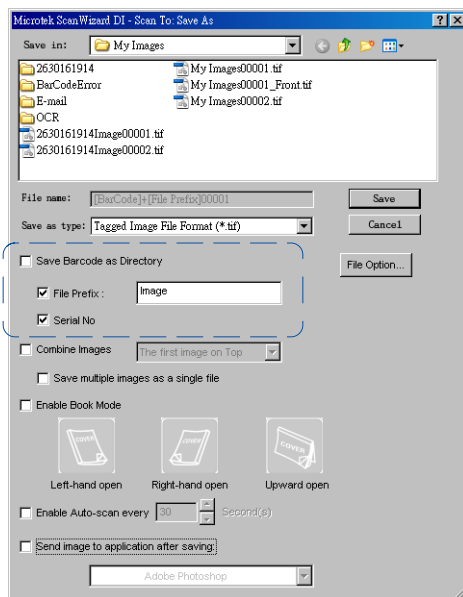


5. Klicken Sie auf *Speichern*, um mit dem Scannen zu beginnen.



Ist die Option »Mehrere Dateien als eine einzige Datei speichern« angewählt, fragt Sie ScanWizard DI nach dem Scanvorgang in einer Fenstereinblendung nach der nächsten Seite. Klicken Sie auf **Fortfahren** oder auf **Schließen**, um mehrere Bilder als eine einzige Datei zu speichern.

6. Ist die Funktion Barcode-Trennzeichen angewählt, sollte der Dialog »Scanziel: Speichern unter« wie nachstehend aussehen. Die Option »Autom. Dateiname« wird durch »Barcode als Ordner speichern« ersetzt.



Barcode als Ordner speichern: Ist »Barcode als Ordner speichern« angewählt, wird der Wert des gescannten Barcodes gespeichert und als Dateiordner verwendet. Ansonsten wird der Wert des gescannten Barcodes gespeichert und als Dateiname verwendet.

Ist »Barcode als Ordner speichern« angewählt, müssen Sie mindestens eine »Dateivorsilbe« oder »Seriennr.« als ausgegebenen Dateinamen zuweisen. Eins von beiden muss vorhanden sein.

Ist »Barcode als Ordner speichern« abgewählt und weisen Sie weder »Dateivorsilbe« noch »Seriennr.« als Dateiname zu, überschreibt die neu gespeicherte Datei die alte.

Hinweis: Ganz gleich, ob »Barcode als Ordner speichern« angewählt ist oder nicht, es wird dringendst empfohlen, »Seriennr.« anzuwählen, um sie als Teil des Dateinamens hinzuzufügen. Das System erzeugt dann nämlich automatisch eine laufende Nummer anhand dessen, wann die Datei gespeichert wird. Wenn Sie dies nicht tun und ein anderes Dokument mit demselben Barcodewert scannen wie das alte und dabei vergessen, eine andere Dateivorsilbe zu benennen, überschreibt das neu gescannte Dokument das alte sofort.

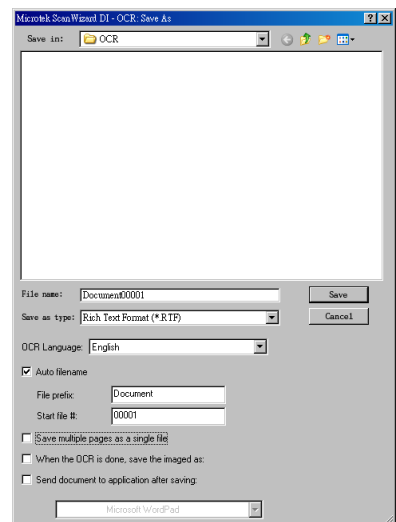
Für OCR scannen

Mit der OCR-Funktion (optische Zeichenerkennung) wandelt der Scanner gescannte Dokumente zu Text um, der sich mit einer Textverarbeitung bearbeiten lässt.

1. Legen Sie die einseitige Vorlage zum Scannen auf die Glasfläche des Scanners.
2. Starten Sie ScanWizard DI im eigenständigen Modus, indem Sie auf das Programmsymbol auf dem Desktop klicken.
3. Legen Sie Ihre Scaneinstellungen anhand der Schritte 3 bis 7 in »Einen Einzelblattvorlage scannen« fest.
 - a) In Schritt 3d wird für OCR die Auflösung 300 dpi oder höher empfohlen.
 - b) In Schritt 6 wählen Sie aus dem Menü mit Attributoptionen *Zeichnung* als Bildtyp für optimale OCR-Ergebnisse. Wurde in den Optionen Bildtyp *Schwarzweiß* gewählt, muss *Zeichnung* gewählt werden.
4. Klicken Sie auf *Scanziel*, halten Sie die Maustaste gedrückt, bis das Menü Optionen erscheint; wählen Sie *OCR*, um den Dialog »OCR« zu öffnen.

Stellen Sie im Dialogfeld »OCR: Speichern unter« Folgendes ein:

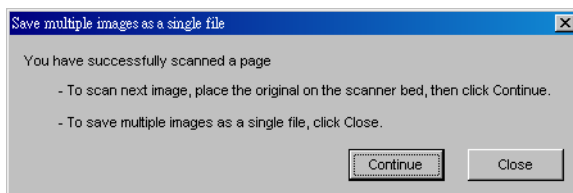
- a) Geben Sie im Feld »Dateivorsilbe« Ihren Dateinamen ein oder verwenden Sie das Standard-»Dokument« als Stammdateinamen.
- b) Wählen Sie das benötigte Export-Dateiformat. Speichern Sie die Datei als RTF und TXT, um dann die Option »Mehrere Dateien als eine einzige Datei speichern« zu aktivieren.
- c) Wählen Sie »Mehrere Seiten als eine Datei speichern« an, um alle gescannten Bilder ggf. in einer Datei zu speichern.
- d) Wählen Sie die gewünschte Sprache aus den Optionen »OCR-Sprache«. Verfügbare Optionen sind Englisch, Deutsch, Französisch, Italienisch, Spanisch und Chinesisch.
- e) Wählen Sie »Dokument nach Speichern zur Anwendung senden« an und legen Sie dann Ihre Textverarbeitung fest.



5. Klicken Sie auf *Speichern*, um mit dem Scannen zu beginnen.

Ist die Option »Mehrere Dateien als eine einzige Datei speichern« angewählt, fragt Sie ScanWizard DI nach dem Scanvorgang in einer Fenstereinblendung nach der nächsten Seite. Klicken Sie auf **Fortfahren** oder auf **Schließen**, um mehrere Bilder als eine einzige Datei zu speichern.

Die gespeicherte Datei kann jetzt im gewählten Programm geöffnet und bearbeitet werden.



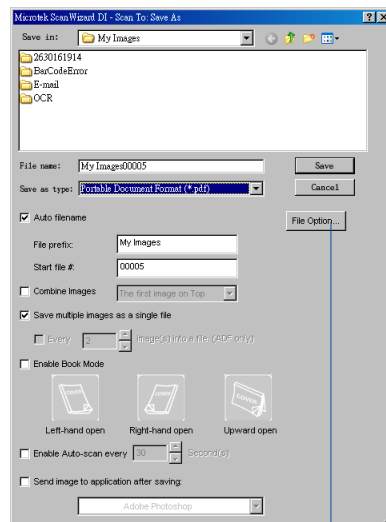
Für PDF scannen

Der Scanner kann mühelos jedes Papierdokument in ein Bild umwandeln und es als Adobe-PDF- (Portable Document Format) Datei speichern, um es mit der Adobe Acrobat-Software anzuzeigen. Er bietet auch unterschiedliche Komprimierungsgrade für eine umfassende Kontrolle über die Dateigrößen und die Bildqualität.

1. Legen Sie die einseitige Vorlage zum Scannen auf die Glasfläche des Scanners.
2. Starten Sie ScanWizard DI im eigenständigen Modus, indem Sie auf das Programmsymbol auf dem Desktop klicken.
3. Legen Sie Ihre Scaneinstellungen anhand der Schritte 3 bis 7 in »Einen Einzelblattvorlage scannen« fest.
4. Klicken Sie auf *Scanziel*, um das Dialogfeld »Scanziel: Speichern unter« zu öffnen.

Stellen Sie im Dialogfeld »Scanziel: Speichern unter« Folgendes ein:

- a) Geben Sie im Feld »Dateiname« den gewünschten Dateinamen ein oder verwenden Sie den Standard »Bild« als Stammdateinamen.
 - b) Wählen Sie »Portable Document Format« als zu speicherndes Dateiformat im Drop-down-Menü »Speichern als Typ«.
 - c) Wählen Sie »Mehrere Dateien als eine einzige Datei speichern« an, um alle Bildscans ggf. in einer Datei zu speichern.
 - d) Wählen Sie »Dokument nach Speichern zur Anwendung senden« an und legen Sie dann Ihre Adobe-Anwendung fest.
5. Klicken Sie auf *Speichern*, um mit dem Scannen zu beginnen.
- Ist die Option »Mehrere Dateien als eine einzige Datei speichern« angewählt, fragt Sie ScanWizard DI nach dem Scanvorgang



Die Schaltfläche Dateioption ist aktiviert, wenn »RGB-Farbe« oder »Graustufe« als Bildausgabebetyp festgelegt und PDF gewählt ist. Mit dieser Funktion können Sie die Bildkomprimierung qualitativ wunschgemäß kontrollieren.

in einer Fenstereinblendung nach der nächsten Seite. Klicken Sie auf **Fortfahren** oder auf **Schließen**, um mehrere Bilder als eine einzige Datei zu speichern.

Die gespeicherte Datei kann jetzt im gewählten Programm geöffnet und betrachtet werden.

Hinweis: Mit dem Scanner können Sie auch ein Textdokument scannen und es in eine bearbeitbare PDF-Datei unter Adobe Acrobat Writer umwandeln. Beachten Sie den Ablauf unter »Für OCR scannen«, Schritt 4b, wählen Sie »Portable Document Format« als Dateispeicherformat.

Für E-Mail scannen

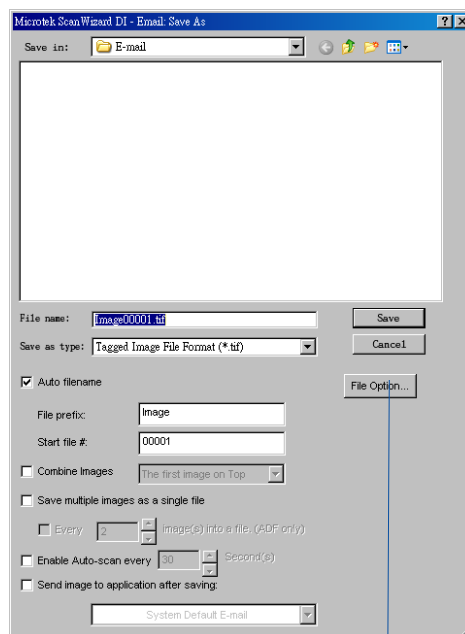
Mit der E-Mailfunktion kann der Scanner in einem einfachen Schritt gescannte Bilder speichern und Ihrem bevorzugten E-Mailprogramm zusenden. Auf diese Weise geben Sie Ihre Scanergebnisse für Andere schnell und problemlos frei.

1. Legen Sie die einseitige Vorlage zum Scannen auf die Glasfläche des Scanners.
2. Starten Sie ScanWizard DI im eigenständigen Modus, indem Sie auf das Programmsymbol auf dem Desktop klicken.
3. Legen Sie Ihre Scaneinstellungen anhand der Schritte 3 bis 7 in »Einen Einzelblattvorlage scannen« fest.
4. Klicken Sie auf *Scanziel* und halten Sie die Maustaste solange gedrückt, bis das Menü Optionen erscheint; wählen Sie dann *E-Mail*, um den Dialog »E-Mail: Speichern unter« zu öffnen.

Nehmen Sie im Dialog »E-Mail: Speichern unter« folgende Einstellungen vor:

- a) Geben Sie im Feld »Dateiname« den gewünschten Dateinamen ein oder verwenden Sie den Standard »Bild« als Stammdateinamen.
 - b) Wählen Sie das benötigte Export-Dateiformat.
 - c) Wählen Sie »Mehrere Dateien als eine einzige Datei speichern« an, um alle Bildscans ggf. in einer Datei zu speichern.
 - d) Bei Wahl der Option »Bild nach dem Speichern an Programm senden« sendet der Scanner Ihre gescannte und gespeicherte Bilddatei an das vom System vorgegebene E-Mailprogramm.
5. Klicken Sie auf *Speichern*.

Die Vorlagen werden nacheinander gescannt, bis keine Vorlage mehr da sind; hiernach werden alle gescannten Bilder in einer Datei gespeichert. Die gespeicherte Datei kann jetzt im gewählten E-Mailprogramm geöffnet und angezeigt werden.



Die Schaltfläche Dateioption ist aktiviert, wenn »RGB-Farbe« oder »Graustufe« als Bildausgabetypp festgelegt und PDF gewählt ist. Mit dieser Funktion können Sie die Bildkomprimierung qualitativ wunschgemäß kontrollieren.

Für Kopiervorgänge scannen

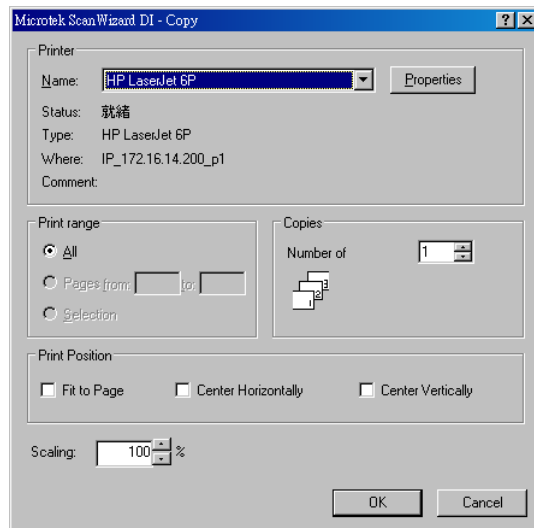
Mit der Kopierfunktion kann der Scanner wie ein Kopierer mit dem Drucker arbeiten, Dokumente werden ohne Unterbrechung nacheinander gedruckt. Ihr Scanner und der Drucker werden dadurch zu einer bequemen Kopierstation.

1. Legen Sie die einseitige Vorlage zum Scannen auf die Glasfläche des Scanners.
2. Starten Sie ScanWizard DI im eigenständigen Modus, indem Sie auf das Programmsymbol auf dem Desktop klicken.
3. Legen Sie Ihre Scaneinstellungen anhand der Schritte 3 bis 7 in »Einen Einzelblattvorlage scannen« fest.
4. Klicken Sie auf *Scanziel*, halten Sie die Maustaste gedrückt, bis das Menü Optionen erscheint; wählen Sie *Kopieren*, um den Dialog »Kopieren« zu öffnen.

Geben Sie im Dialogfeld »Kopieren« Folgendes ein:

- a) Wählen Sie einen Standarddrucker oder einen anderen Drucker.
- b) Geben Sie die Anzahl der gewünschten Kopien ein.
- c) Wählen Sie eine Skalierung zum Vergrößern oder Verkleinern des gescannten Bildes.

Bei Wahl von »An Seite anpassen« ist die Einstellung »Skalierung« deaktiviert.



5. Klicken Sie auf *OK*.

Die Originale werden nacheinander gescannt, bis der Vorlagenstapel weg ist; hiernach werden alle gescannten Bilder zum angegebenen Drucker gesendet.

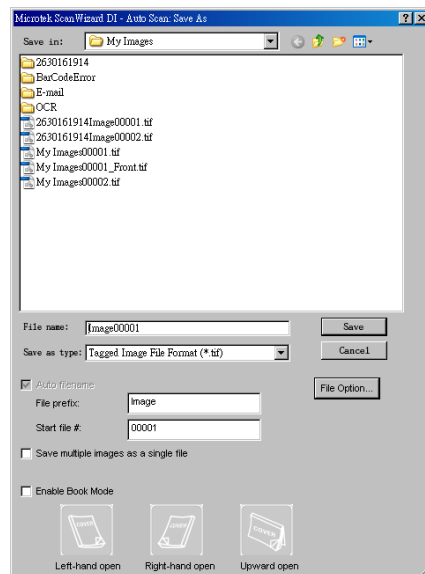
Automatisches Scannen aktivieren

Die Funktion für das automatische Scannen aktiviert die Papiererkennung des Scanners; deshalb kann der Scanner Dokumente basierend auf einem festgelegten Zeitintervall automatisch erkennen und einlesen. Diese Funktion steht nur zur Verfügung, wenn der Scanner mit einem Sensor zur Papiererkennung ausgestattet ist.

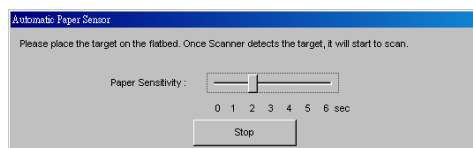
1. Legen Sie das zu scannende Dokument auf die Glasfläche des Scanners.
2. Starten Sie ScanWizard DI im eigenständigen Modus, indem Sie auf das Programmsymbol auf dem Desktop klicken.
3. Folgen Sie den Schritten 3 bis 7 „Eine Einzelblattvorlage scannen“, um die gewünschten Scaneinstellungen festzulegen.
4. Klicken Sie auf *Scanziel*, halten Sie die Maustaste gedrückt, bis das Menü Optionen erscheint; wählen Sie *Auto-Scan*, um den Dialog „Auto-Scan: Speichern unter“ zu öffnen.

Stellen Sie im Dialogfeld „Auto-Scan: Speichern unter“ Folgendes ein:

- a) Geben Sie im Feld „Dateivorsilbe“ Ihren Dateinamen ein oder verwenden Sie das Standard-„Bild“ als Stammdateinamen.
 - b) Wählen Sie das benötigte Export-Dateiformat. Speichern Sie die Datei als TIF, PDF oder DCX, woraufhin dann die Option „Mehrere Dateien als eine einzige Datei speichern“ aktiviert wird.
 - c) Wählen Sie „Mehrere Dateien als eine einzige Datei speichern“ an, um alle Bildscans ggf. in einer Datei zu speichern.
 - d) Entsprechend Ihren Bedürfnissen können Sie die Option „Buchmodus aktivieren“ aktivieren oder nicht.
5. Wenn Sie den Buchmodus nicht aktivieren müssen, drücken Sie nun auf die Taste „Speichern“. Es erscheint ein Fenster auf dem Bildschirm, das Sie daran erinnert, das einzulesende Dokument auf das Scannerbett zu legen.

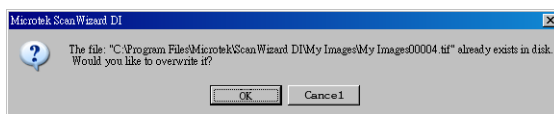


Durch das Ziehen eines Schiebers können Sie das Zeitintervall (zwischen 0 und 6 Sekunden) festlegen, um das automatische Scannen Ihren Wünschen entsprechend zu steuern.



- **Um den aktuellen Scanauftrag zu beenden und einen neuen Scanauftrag zu starten**, drücken Sie auf die Taste „Scanauftrag abgeschlossen“. Der Scanner wird das Einlesen beenden und die eingelesenen Bilder in einer Datei speichern. Daraufhin wird ein neuer Scanauftrag gestartet. Der neue Scanauftrag wird automatisch mit einer folgenden Dateinummer benannt.

Wenn der neu zugewiesene Dateiname bereits in Ihrem System existiert, so wird ein Fenster angezeigt, um Sie danach zu fragen, ob Sie die existierende Datei mit dem neuen Scanauftrag überschreiben möchten. Wenn Sie auf die Taste „Ok“ drücken, wird mit dem Einlesen begonnen. Drücken Sie ansonsten auf die Taste „Abbrechen“, um den automatischen Scanmodus zu verlassen.

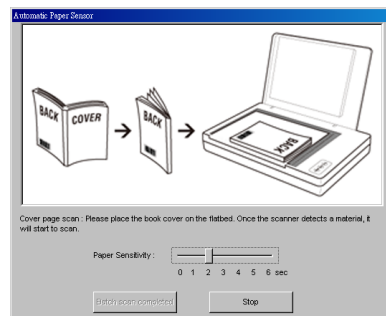


- **Um den aktuellen Scanauftrag zu stoppen und das automatische Scannen zu verlassen**, drücken Sie auf die Taste „Stopp“. Der Scanner wird das Einlesen beenden, die eingelesenen Bilder in einer Datei speichern und den automatischen Scanmodus dann verlassen.
6. **Wenn die Option „Buchmodus“ aktiviert ist**, so wählen Sie die Öffnungsrichtung des Buches: „Öffnen mit links“, „Öffnen mit rechts“ und „Öffnen nach oben“; betätigen Sie dann die Schaltfläche „Speichern“.

Ein Fenster mit der Bezeichnung „Automatische Papiererkennung“ erscheint auf dem Bildschirm.

Folgen Sie den Anweisungen und Graphen in dem Fenster, um die **Umschlagseite, geraden Seiten und ungeraden Seiten** des Buches einzulesen.

Betätigen Sie nach dem Einlesen die Taste „Scanauftrag abgeschlossen“, um den aktuellen Scanvorgang zu stoppen und die eingelesenen Bilder als eine einzige Datei mit einem Dateinamen zu speichern.

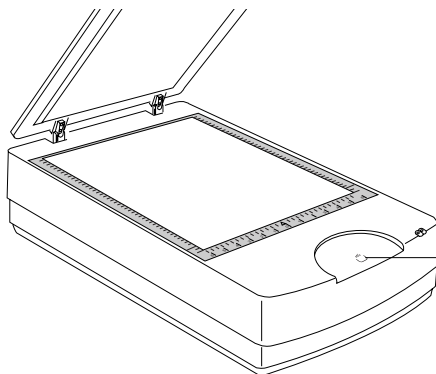


Danach wird der Scanner, wenn er neues Material auf dem Scannerbett entdeckt, automatisch mit einem neuen Scanvorgang beginnen und das eingelesene Ergebnis als eine Datei mit neuem Namen speichern. Der Scanner wiederholt das Einlesen und das Speichern der Datei solange, bis Sie auf die Taste „Stopp“ drücken, um den automatischen Scanmodus zu verlassen.

Weitere Details finden Sie im PDF-Dokument genannt „ScanWizard DI-Referenzhandbuch“ auf der Microtek-Software-CD-ROM und gehen Sie zum *Automatisches Scannen*.

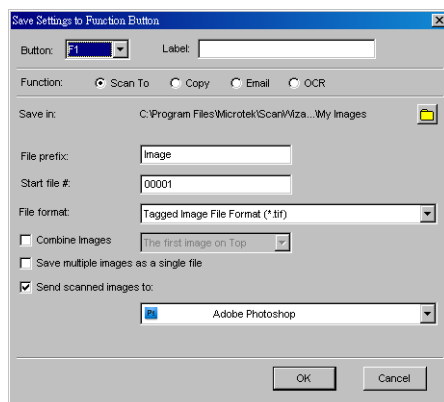
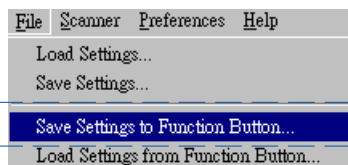
Funktionstasten anpassen

Der XT6060 mit einer programmierbaren Funktionstaste (Einlesen) zur Automatisierung vieler vordefinierter Vorgänge, z.B. Scannen zur Datei, Senden eines Bildes zum Drucker, Scannen für OCR, etc. Mit dem Befehl »Einstellungen in Funktionstaste speichern«, unten erklärt, werden diese Vorgänge definiert.



1 programmierbaren Funktionstaste (Einlesen)

1. Starten Sie ScanWizard DI (als unabhängiges Programm durch Anklicken des Programmsymbols oder über die Befehle »Datei-Importieren« oder »Einlesen« einer Anwendung).
2. Durchlaufen Sie die Schritte 3 bis 7 unter »Eine Einzelblattvorlage scannen«, um Ihre Scanwünsche im ScanWizard DI-Steuerfeld anzugeben.
3. Sind alle Scaneinstellungen festgelegt, wählen Sie den Befehl »Einstellungen in Funktionstaste speichern« im Menü Datei. Das Dialogfeld wird angezeigt.



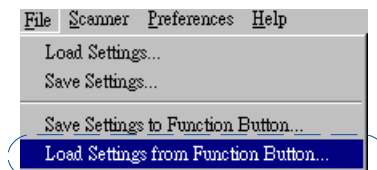
4. Legen Sie im Dialogfeld Ihre Einstellungen für die zu definierende Taste fest (F1).
 - a) Wählen Sie F1 für Definition mit den *Taste*-Optionen.
 - b) Geben Sie Ihre Zeichenfolge für die gewählte Funktionstaste in das Feld *Aufschrift* ein.
 - c) Wählen Sie aus den Optionsschaltflächen *Funktion* aus, um die gewählte Taste zu definieren. Es gibt vier Funktionen:
 - **Scanziel:** Zeichnet Bilder auf, die automatisch als Datei gespeichert oder in eine Anwendung zur Bearbeitung übertragen werden. Dies ist die Standardwahl.
 - **Kopieren:** Scannt das Bild und sendet es zum Drucker, wodurch Ihr Scanner und Drucker zu einem praktischen Kopiergerät wird. Geben Sie die Anzahl der gewünschten Kopien ein.
 - **E-Mail:** Zeichnet Bilder auf, die automatisch als Dateien gespeichert oder zur standardmäßigen E-Mailanwendung übertragen werden.
 - **OCR:** Liest ein Dokument mit OCR ein (optische Zeichenerkennung) und konvertiert es zu einer bearbeitbaren Datei. Erspart Ihnen das Eintippen von Dokumenten in eine Textverarbeitung.
5. Stellen Sie die Funktion wunschgemäß ein und klicken Sie auf OK. Die gerade für die gewählte Funktionstaste angegebenen Parameter werden gespeichert. Anhand der Schritte 2 bis 5 dieses Abschnitts definieren Sie eine weitere Funktionstaste.

Hinweis: Haben Sie die gewünschten Funktionstasten fertig eingestellt, müssen Sie ScanWizard DI beenden, bevor Sie die definierte Aufgabe durch Drücken der Funktionstaste ausführen können. Drücken Sie die Funktionstaste, während ScanWizard DI aktiv ist, scannt der Scanner das Bild nur vorläufig.

Mit »Einstellungen von Funktionstaste laden« zeigen Sie die Einstellungen der originalen Funktionstaste an (falls Sie die zuvor zugewiesenen Einstellungen vergessen haben).

Wählen Sie hierfür den Befehl »Einstellungen von Funktionstaste laden« aus dem Menü Datei, dann die betreffende Funktionstaste und klicken Sie auf OK.

Die gespeicherten Einstellungen der Funktionstaste werden im ScanWizardDI-Steuerfeld wiederhergestellt. Arbeiten Sie mit diesen Einstellungen, bis Sie neue Einstellungen für die Tasten festlegen müssen.

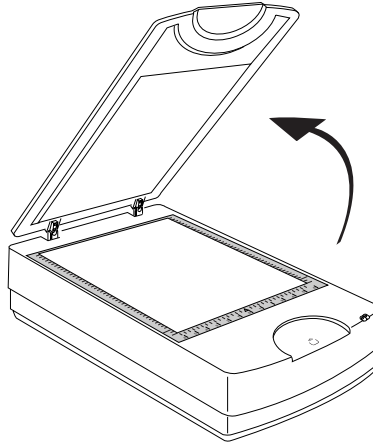


Pflege und Reinigung

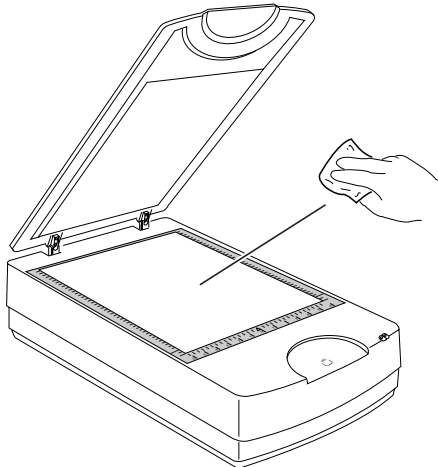
Damit der XT6060 immer optimal funktioniert, müssen mehrere wichtige Teile des Scannerglas reinigen regelmäßig gereinigt werden.

Das Scannerglas reinigen

1. Heben Sie den Scannerdeckel.









2. Wischen Sie die Glasflächen vorne und hinten auf dem Scanbett mit einem weichen, nicht kratzenden, fusselfreien Tuch ab.

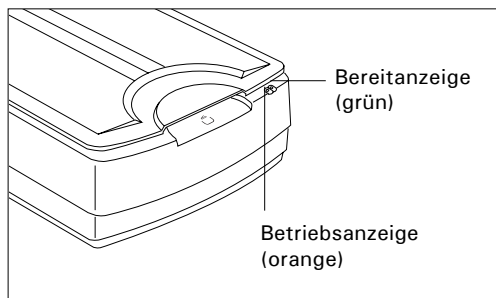


Hinweis: Reinigen Sie die Glasfläche nicht direkt mit Reinigungsmitteln, synthetischen Reinigungsmitteln, Reinigungsbenzin oder anderen Lösungsmitteln.

Fehlerbehebung

Die grüne LED auf dem Bedienfeld zeigt den Scannerstatus an. Die gelbe LED daneben steht für Strom und sollte immer leuchten, wenn der Scanner eingeschaltet ist.

		Alles ein - Bereit zum Scannen
		Grün blinkend - Scanvorgang
		All Off - Scanner ist ausgeschaltet



Durchlaufen Sie zuerst die im Abschnitt »Erstmalige Einrichtung« dieses Handbuchs beschriebenen Schritte 1 bis 4 (Auspacken, Installieren, Entriegeln, Anschließen). Ist Ihr Problem dann hier aufgelistet, führen Sie den Lösungsvorschlag aus.

- 1. Beim Einschalten des Scanners leuchtet kein Licht.**

Prüfen Sie, ob der Scanner an den Computer und eine Stromquelle angeschlossen ist.
- 2. Der Hardwareassistent erscheint auf dem Bildschirm.**

Klicken Sie auf »Abrechnen« und schließen Sie das ScanWizard DI- oder ScanPotter-Steuerfeld. Ziehen Sie das Hi-Speed USB-Kabel hinten am Computer ab und beachten Sie die Installationshinweise in dieser Anleitung.
- 3. Beim Scannen wird die Fehlermeldung »Es konnten keine Scanner gefunden werden« angezeigt.**

Der Scanner muss entriegelt sein (siehe Schritt 3 im Abschnitt »Erstmalige Einrichtung«).

Prüfen Sie, ob der Scanner an den Computer und eine Stromquelle angeschlossen ist (siehe Schritt 4 im Abschnitt »Erstmalige Einrichtung«).

Deinstallieren Sie ScanWizard DI oder ScanPotter und dann wieder neu.
- 4. Nach dem Klicken auf »Einlesen« erscheint ein leerer Bildschirm.**

Der Scanner muss entriegelt sein (siehe Schritt 3 im Abschnitt »Erstmalige Einrichtung«).

Deinstallieren Sie ScanWizard DI oder ScanPotter und dann wieder neu.
- 5. Probleme beim Scannen von Dokumenten.**

Legen Sie die Vorlage zum Scannen richtig auf die Glasfläche des Scanners.

Deinstallieren Sie ScanWizard DI oder ScanPotter und dann wieder neu.

Technische Daten

Typ	Desktop-Flachbett-Farbscanner		
Bildsensor	CCD		
Lichtquelle	LED (Leuchtdiode)		
Scanmodi	Farbe, Graustufe und Schwarzweiß in einem		
Scandurchgang	Eingang: 48-Bit-Farbeingabe (ca. 281 Billionen Farben) 16-Bit-Graustufe (ca. 65.536 Graustufen)		
	Ausgang: 24-Bit-Farbeingabe (ca. 16 million Farben) 8-Bit-Graustufe (ca. 256 Graustufen)		
Auflösung	Optisch: 600 x 600 dpi		
Scanbereich	304.8 mm x 431.8 mm (12 x 17 Zoll)		
Schnittstellen	Hi-Speed USB (USB 2.0)		
Abmessungen (LxBxH)	627,4 mm x 375,9 mm x 129,5 mm		
Gewicht	20,9 Pfd. 9,5 kg		
Stromspannung	100V bis 240V AC; 47-63 Hz, 1.5A max. (Eingang) 15V DC, 2,5 A (Ausgang)		
Stromverbrauch	38 W max.		
Stromversorgung	Stromspannung	Hersteller	Modell-Nr.
	100V bis 240V	HAIDER	HDAD38W101
Umgebung	Betriebstemperatur: 10° bis 40°C Relative Luftfeuchte: 20% bis 85%		

Wichtig

Änderungen von Spezifikationen, beigelegter Software und Zubehör sind vorbehalten.
Nicht verantwortlich für Druckfehler.