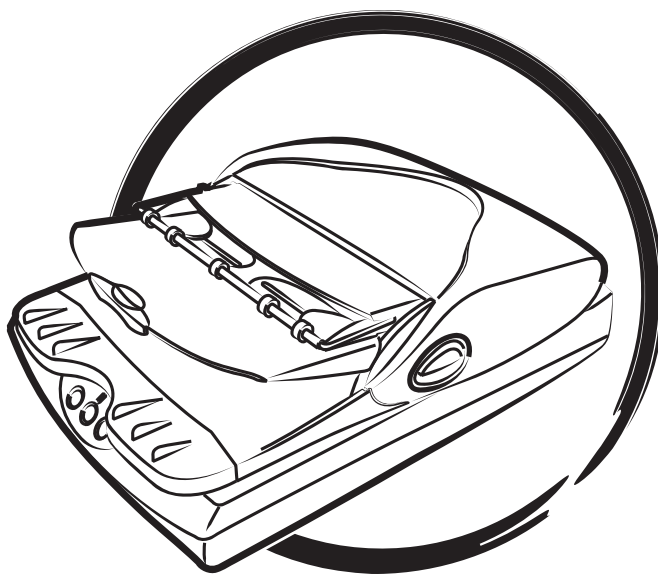




文件掃描器

ArtixScan 1200DF

使用手冊



序言

著作版權

© 2013 全友電腦股份有限公司版權所有。未經本公司合法授權時，您無法將此文件以電子、機械、化學、磁性記錄、光學記錄等任何形式複製、轉錄、移轉到其他的系統，或是翻譯成其他語言。

註冊商標

Microtek, ScanMaker, ArtixScan, ScanWizard 和 ColoRescue 是全友電腦股份有限公司的註冊或未註冊商標。其他的公司或產品名稱之註冊或未註冊商標分別為其所屬公司所擁有。

全友電腦保留變更產品配件、搭配軟體、硬體規格以及軟體功能的權利，實際以出貨時的產品為準；本文件之說明僅供參考，如有更新恕不另行通知。

I49-004646 B
September 2013

全友電腦股份有限公司
300 台灣新竹市新竹科學工業區工業東三路 6 號
電話：886-3-5772155, 傳真：886-3-5772598
<http://www.microtek.com>

安全說明

在使用您的掃描器前，請仔細閱讀以下的指示說明；這份指示說明描述了使用掃描器與配件的正確方式，避免因不當使用造成對您或機器的損害。

電源規格與電源供給線

- 請只使用掃描器上所標示的電源規格。
- 請將電源插頭確實的插入電源插座內，以避免因接觸不良所引發的火災。
- 請將電源線放置在不易被踩放的位置上，請勿將任何物品放置在其上方。
- 若長時間不使用這台掃描器，請務必拔下電源插座上的電源插頭。

移動與存放掃描器

- 在搬運掃描器時，請務必將掃描器上的安全鎖鎖上。突然的搬動、不當的外力與不平坦的置放位置，都會對您的掃描器造成損害。
- 上鎖或解鎖時，請勿將掃描器上下翻轉。
- 請勿將掃描器放置在滑動、傾斜與不平的位置上。
- 請勿在靠近水源的地方使用掃描器。請勿將任何液體製品放置於掃描器上，以避免遭受電擊的危險。
- 請勿將掃描器放置在靠近電熱器或是高溫發源處的地方。

服務

- 當您的掃描器須要維修時，請拔下掃描器的電源線，並洽詢合格的維修服務中心。
- 請只使用原廠或指定廠商生產的各項掃描器零件。

目錄

序言	2
安全說明	3
認識您的掃描器.....	7
ArtixScan 1200DF 功能特點.....	7
安裝需求	9
掃描器概觀	10
前方 / 後方 / 側邊角度	10
上方 / 打開角度	11
開始安裝	12
4 個簡易步驟	12
第 1 步驟：打開包裝.....	12
第 2 步驟：軟體的安裝.....	13
第 3 步驟：打開掃描器安全鎖.....	14
第 4 步驟：掃描器的連接	14
連接電源.....	14
連接高速 USB 2.0 訊號線	15
置放稿件	16
自動送紙器	16
掃描器玻璃面	18
掃描稿件	19
單張稿件的掃描.....	19
多頁文件連續掃描	23
多重選框屬性的掃描	26
條碼文件的掃描.....	28
使用掃描稿件.....	30
文件掃描歸檔.....	30
掃描辨識文字.....	33
掃描儲存為 PDF.....	34
掃描傳送至預設的電子郵件	35
文件掃描列印.....	36

功能鍵設定.....	37
清潔與保養.....	39
玻璃面的清潔.....	39
滾輪的清潔.....	40
維護.....	41
分紙墊的更換.....	41
附錄.....	42
夾紙時的處理.....	42
發生問題.....	43
產品規格.....	44

認識您的掃描器

ArtixScan 1200DF 是一台 48 位元的高速文件掃描器，配備有高容量的自動送紙器，可以進行最多 50 頁紙張的連續掃描。具有 1200 x 2400 dpi 的光學解析度，並支援單面每分鐘 15 頁彩色文件的掃描功能。

ArtixScan 1200DF 功能特點

ArtixScan 1200DF 具有許多重要的功能，主要的特點如下：

- **自動送紙器（ADF）：**ArtixScan 1200DF 掃描器配備有高容量的自動送紙器，可以進行最多 50 頁紙張的連續掃描，稿件從 105 x 148 公厘（4.14 x 5.83 英吋）到 215.9 x 635 公厘（8.5 x 25 英吋）尺寸皆可。
- **3 個可設定的功能鍵：**掃描器的前方面板上具有 3 個可設定的功能鍵按鈕，方便您快捷的執行特定的作業。
- **高速 USB 2.0 傳輸介面：**傳輸速率最高可達 480 Mbit/sec。USB 2.0 介面透過所附的 USB 2.0 訊號線，可以進行高速率的資料傳輸。
- **新穎先進的 ScanWizard DI 掃描軟體：**ScanWizard DI 具有完整的掃描控制功能，以及螢幕預覽檢視，並且具有多重掃描域以及預覽功能，讓您能快速的預覽掃描的效果。
 - **支援智慧雙掃功能：**有了這項功能，馬上就能讓您的單掃掃描器具有掃描雙面文件的能力，輕鬆省下換機的大筆時間與金錢。
 - **計紙系統：**計紙系統讓您輕鬆追蹤來自於掃描器玻璃面或自動送紙器的掃描次數；這項功能讓您能精確的得知更換分紙墊或進紙滾輪的時間，更有效率的進行掃描器的維修與保養。
 - **文件自動翻轉：**這項功能讓掃描器自動將掃描存檔後的文件，根據您所選取的文字辨識語言（OCR），翻轉成可以閱讀的方向。
 - **智慧臨界值：**這項功能讓軟體在掃描高反差的黑白影像時，自動判別採用最佳化的臨界值。它能增進黑白文件的清楚與判讀度，方便您處理這類型的文件與影像。
 - **智慧文件加強：**進行掃描文件時，尤其是文件內容裡同時具有文字、圖片與圖表時，這項功能能移除不需要的背景底色，自動突顯文字的存在性，增進文字的讀取度。

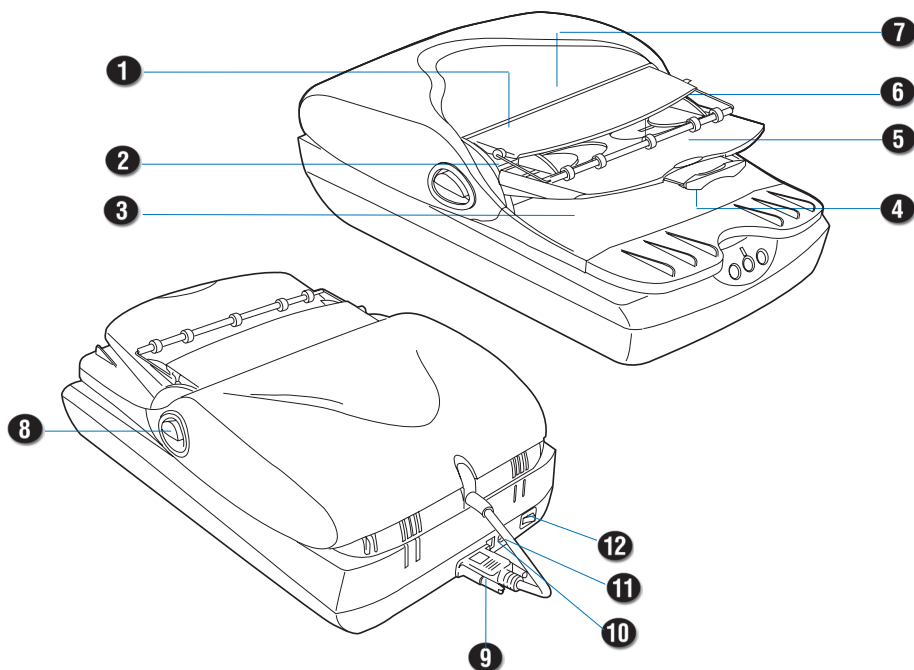
- 條碼分檔：這項功能讓您使用文件上的條碼作檔案管理，在掃描成堆的文件時，不用一再停止和重新啟動掃描器來進行文件的分類。它讓您能有效的組織、分類與搜尋掃描後的文件，輕鬆的完成檔案的管理，提升工作效能。
- 移除空白頁：這項功能讓您輕易的移除成疊文件中的空白頁面，確保連續掃描的一貫性。
- 移除裝訂孔洞：這項功能讓您輕易的移除含有裝定孔洞的影像。
- 單一檔案中儲存多個影像：這項功能讓您能依照掃描影像的數目，決定要儲存多少個影像在單一檔案中。
- 自動裁切功能與自動傾斜校正：自動裁切功能可以偵測稿件的影像範圍，掃描整個影像之後會自動切除不必要的黑邊。傾斜校正功能則可將一定程度內的傾斜稿件自動進行修正處理。
- 底色移除：進行掃描文件時，尤其是各種有顏色的表單，可以藉由移除文件本身的紅、綠或藍色底色來獲得更清晰的掃描影像。

安裝需求

- 光碟機 (用來安裝軟體)
- 支援全彩顯示之顯示介面卡及螢幕
- 512 MB 或以上的記憶體 (建議使用 1 GB 以上的記憶體)
- Pentium IV 以上等級，具有高速 USB 2.0 連接埠的電腦 (建議使用 Core 2 Due CPU)
- 5 GB 或以上的磁碟空間
- 使用 Microsoft Windows XP/Vista/Windows 7 作業系統

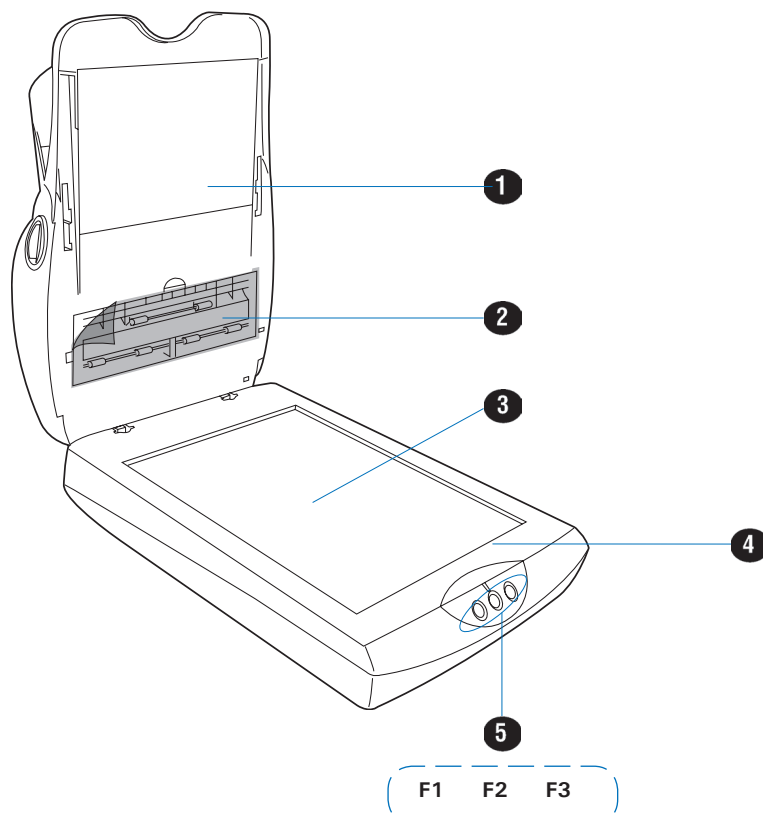
掃描器概觀

前方 / 後方 / 側邊角度



No.	名稱	功能
1	掀板	打開紙張托盤來裝放多頁文件
2	側邊紙張導引桿	滑動固定多頁文件
3	出紙托盤	文件掃描完後的放置處
4	紙張托盤延伸支撐桿	延伸紙張托盤以擺放長型文件
5	紙張托盤	擺放自動送紙器使用之紙張（使用於的多頁文件掃描）
6	送紙穩定器	保持自動送紙器上多張稿件的整齊
7	自動送紙器上蓋	自動送紙器上蓋
8	卡準開關	舉起打開送紙器上蓋
9	自動送紙器連接端子	連接自動送紙器與掃描器
10	高速 USB 2.0 連接埠	連接電腦與掃描器
11	直流電輸入插座	連接掃描器變壓器
12	電源開關	用來開啓或關閉掃描器

上方 / 打開角度



No.	名稱	功能
1	自動送紙器（掃描器上蓋）	自動送紙器
2	掃描感光區塑膠蓋	用於蓋住感光區與滾輪
3	掃描器玻璃面	單張掃描時使用
4	水平尺規	測量掃描文件的寬度時使用
5	紙張托盤	3 個可透過程式，讓使用者設定喜愛功能之按鍵，分別為 F1、F2 與 F3

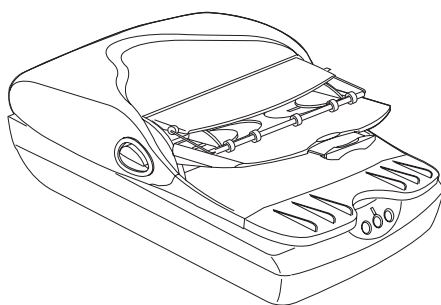
開始安裝

4 個簡易步驟

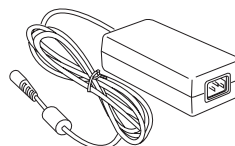
當您打開 ArtixScan 1200DF 的包裝後，您會看到掃描器的各項配件上，貼著 4 個標示著“Step 1”到“Step 4”的黃色貼紙。依照貼紙上所標示的順序，您將可輕鬆完成掃描器的安裝。

第 1 步驟：打開包裝

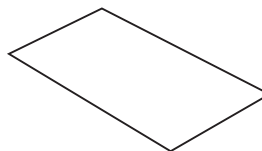
拆開掃描器包裝並檢查主要的配件。



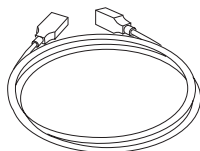
ArtixScan 1200DF 掃描器



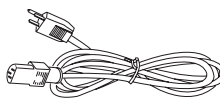
電源變壓器



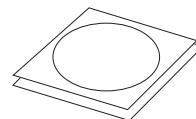
黑色塑膠墊



高速 USB 2.0 訊號線



電源線



軟體光碟片

第 2 步驟：軟體的安裝

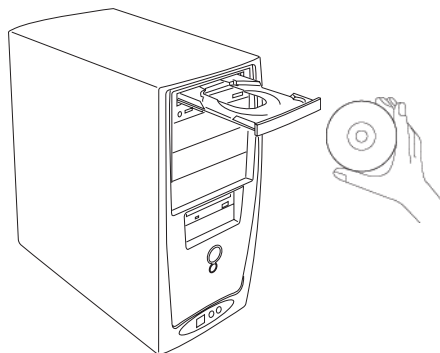
注意：除非安裝程序要求您進行該程序，否則請勿事先撕掉掃描器上的黃色貼紙。您必須先將軟體安裝完成再來連接掃描器。

軟體安裝前請先關閉其他的應用程式與防毒軟體。

1. 啟動您的電腦。
2. 將 **Microtek** 軟體光碟片置入您的光碟機內。
3. 依照螢幕上的指示進行驅動程式與應用軟體的安裝。

注意：如果安裝程式的螢幕未自動啟動，則參照以下的程序來啟動安裝程式；點兩下桌面上的「我的電腦」的圖示，在展開的「我的電腦」裡點兩下「光碟片資料夾」的圖示，然後再選擇「cdsetup.exe」以啟動安裝程式。

4. 依序點選 **Microtek** 軟體光碟片中的應用軟體程式，依照螢幕上的指示分別進行安裝。
5. 當完成所有應用軟體程式的安裝後，按下螢幕上的「結束」按鈕。
6. 重新啟動您的電腦。



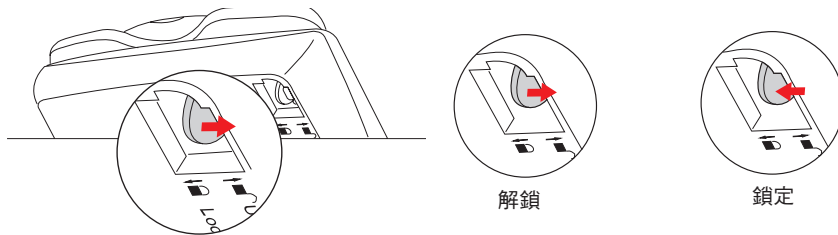
軟體更新下載

當您完成軟體的安裝，如果發現安裝後的驅動程式及應用程式無法正常運作於您使用的產品或作業系統，請連結至 **Microtek** 下載服務網站 www7.microtek.com.tw/service.php 下載任何您可能需要更新的軟體並重新安裝。

更多 **Microtek** 的產品訊息，請連結至 www.microtek.com。

第 3 步驟：打開掃描器安全鎖

1. 移除掃描器上的黃色“Step 3”貼紙。
2. 在掃描器電源關閉的狀況下，從前方舉起掃描器並找到右側邊的掃描器安全鎖，以及旁邊一個固定用的白色塑料。
3. 將固定用的白色塑料移開。
4. 將掃描器安全鎖向外側撥到 **Unlock** 開鎖的位置。



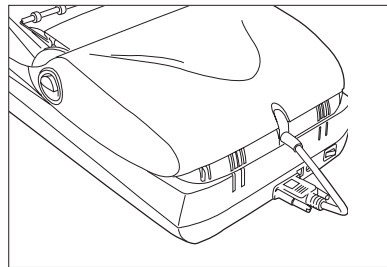
注意：為了運送或是其他的原因而需要固定掃描器安全鎖時，請參考以下 的步驟：

1. 關閉掃描器電源。
2. 在掃描器電源關閉的狀況下，從前方舉起掃描器並找到右側邊的掃描器安全鎖，將掃描器安全鎖向外側撥到 **Lock** 鎖定的位置。

第 4 步驟：掃描器的連接

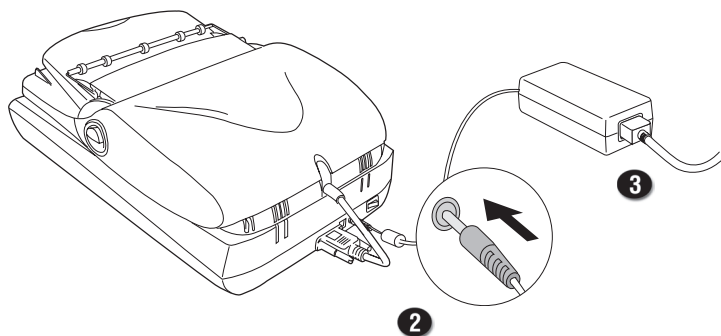
連接自動送紙器

請先確認掃描器上蓋的自動送紙器訊號連接線已連接到掃描器後方 15 針的訊號連接埠，並確實鎖緊固定螺絲。



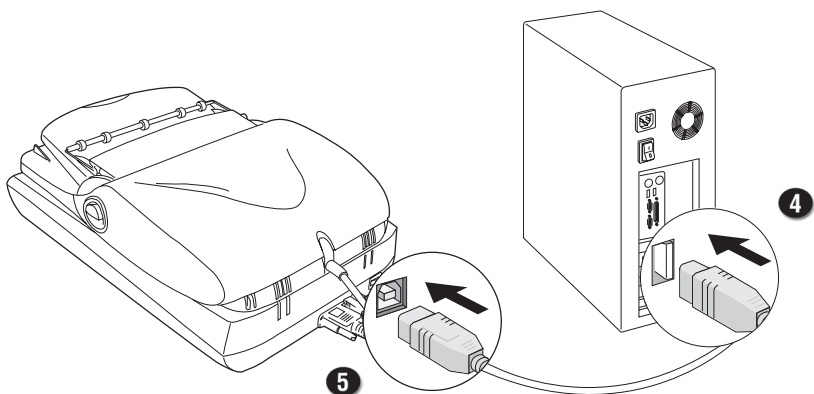
連接電源

1. 移除掃描器上的黃色“Step 4”貼紙。
2. 將電源變壓器圓形的直流電源輸出端連接到掃描器後方的電源輸入插孔內。
3. 將電源線的一端插入電源變壓器上，電源線的另一端插頭則插入電源插座。



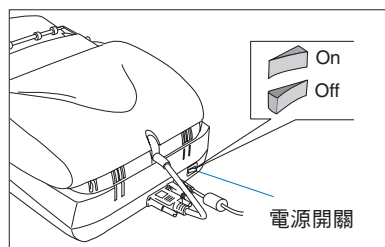
連接高速 USB 2.0 訊號線

4. 將 USB 訊號線的一端連接到電腦的 USB 連接埠。
5. 將 USB 訊號線的另一端連接到掃描器的 USB 連接埠。



6. 開啓掃描器後方面板的電源開關，稍待一會，等待掃描器左前方面板的燈號穩定停止閃爍並完成自我檢測的動作。

作業系統將會自動的偵測到您的掃描器。



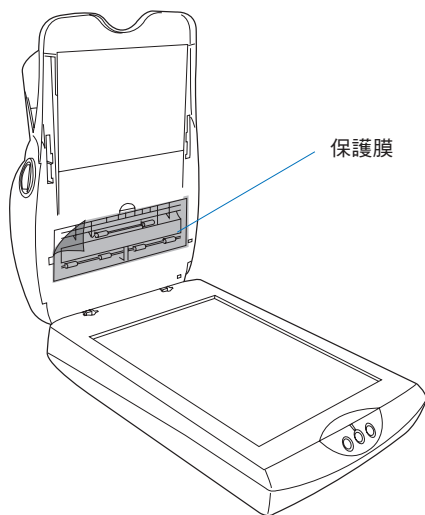
注意：您的掃描器需要一段暖機時間，請勿在掃描器暖機過程中關機，否則將對您的掃描器造成損害。

置放稿件

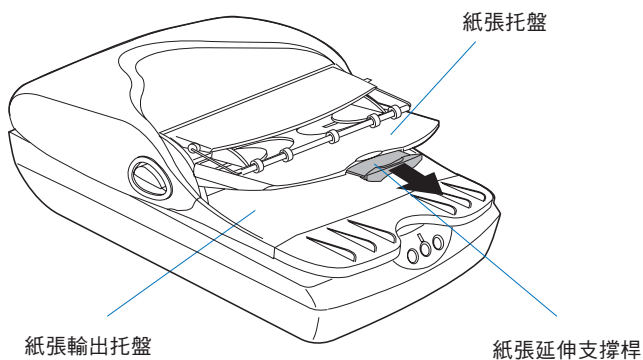
自動送紙器

這個章節將教您如何在自動送紙器的上置放單張或多張稿件。

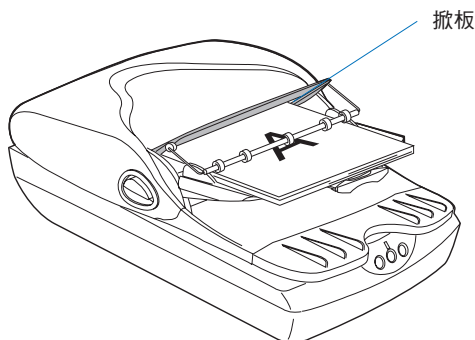
1. 第一此使用自動送紙器時，請先將掃描器的自動送紙器上蓋掀開垂直立起，再將覆蓋在塑膠掃描感光區的保護膜撕開，然後再將自動送紙器放平。



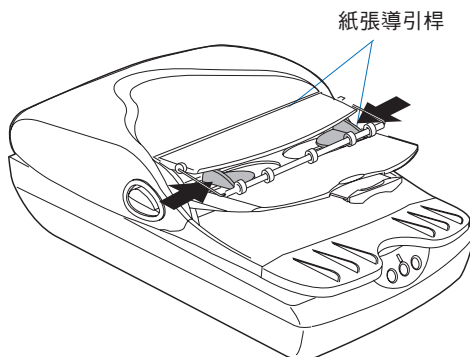
2. 如果紙張長度大於 10 英吋，請將紙張托盤後方的延伸支撐桿拉出，以支撐紙張的後方。



3. 打開自動送紙器上方的掀板，將待掃描的稿件文字面向上，整疊置入紙張托盤內；將紙張微微向前推，直到紙張接觸到送紙器內的橡膠滾輪為止，再放下送紙器上方的掀板。



4. 當紙張的寬度小於 8.5 英吋時請調整兩邊的紙張導引桿，使紙張位於托盤中央，居中放置。



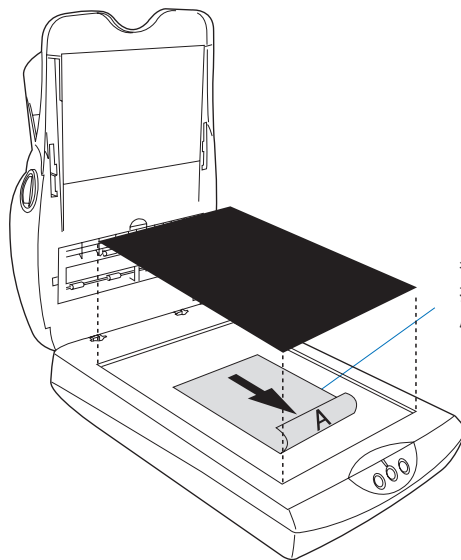
注意：當使用自動送紙器時，請詳閱以下說明：

- 請勿將照片或脆弱、珍貴的紙張置入到自動送紙器內進行掃描。自動送紙並不是針對照片此類厚的稿件而設計的，置入此類稿件很可能會造成夾紙並損傷您的稿件。請將上述之類的稿件置放於掃描器玻璃面進行掃描。
- 自動送紙器可處理以下尺寸的紙張：
 - 尺寸：最小：105 x 148 公厘（4.14 x 5.83 英吋）
最大：215.9 x 635 公厘（8.5 x 25 英吋）
 - 厚度：10 到 30 磅
 - 張數：最多 50 頁紙張
- 掃描稿件如有破損、折痕或起皺，置入此類稿件到自動送紙器內進行掃描時，很可能會造成夾紙並損傷您的稿件。
- 將稿件置入到自動送紙器內進行掃描前，請先移除稿件上的迴紋針或釘書針。置入此類稿件很可能會造成夾紙或損傷您的掃描器。

掃描器玻璃面

這個章節將教您如何在掃描器玻璃面上置放單張稿件，如照片或書中的一頁：

1. 將掃描器上蓋（整個自動送紙器）掀開，將稿件的待掃描頁面朝下，稿件頂端朝向掃描器的**前方**，靠近水平尺規，居中放置於掃描器玻璃面上。
2. 將黑色塑膠墊蓋在待掃描的稿件上，再將掀起的掃描器上蓋（整個自動送紙器）放下蓋住稿件。



待掃描頁面朝下，頂端朝向掃描器的前方，靠近水平尺規，居中放置於掃描器玻璃面上

掃描稿件

ScanWizard DI 是全友電腦為文件掃描器設計的掃描軟體；它支援彩色與黑白的單掃描功能，ScanWizard DI 的完整掃描控制功能，讓初學者或專業人士都能快速輕鬆上手，完成各項掃描工作。

注意：

- 請勿將照片或脆弱、珍貴的紙張置入到自動送紙器內進行掃描。置入此類稿件很可能會造成夾紙並損傷您的稿件；過度脆弱的稿件則可能會因為自動送紙器送紙時滾輪的張力作用而撕裂您的稿件。請將上述之類的稿件置放於掃描器玻璃面進行掃描。
- 使用送紙器進行掃描時，掃描器玻璃面上請勿置放任何稿件，以避免影響感光區光源的接收與校準，產生掃描錯誤的情形。

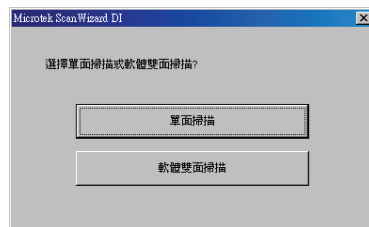
接下來的幾頁提供不同條件狀況下 ScanWizard DI 的掃描實作演練。

單張稿件的掃描

1. 將待掃描的稿件置放於掃描器玻璃面或是自動送紙器的紙張托盤內。
2. 啟動 ScanWizard DI 驅動程式（點選程式圖示單獨執行或是透過您的應用程式，從應用程式的 File - Import 或 Scan 功能表內呼叫掃描器驅動程式）。
3. 在 ScanWizard DI 的控制面板上進行相關的掃描設定：
 - a) 從 **掃描來源** 選單中選擇稿件來源：
 - 如果您的稿件置放於掃描器玻璃面上，請選擇 **平台**。
 - 如果您的稿件置放於自動送紙器內，請選擇 **送紙器（單面）**。
 - b) 根據您的使用需求，從 **掃描類型** 下拉式選單中選擇掃描類型：
 - 掃描彩色影像時請選擇 **全彩 RGB (24 bits)**
 - 掃描灰階影像時請選擇 **灰階 (8 bits)**
 - 掃描黑白影像時請選擇 **黑白 (1 bit)**
 - c) 從 **紙張大小** 下拉式選單中設定紙張大小，作為掃描器預覽時的範圍。
 - d) 從 **解析度** 下拉式選單中設定設定掃描輸出時的解析度。
 - e) 如果選擇 **自動裁切和自動旋轉** 選項，掃描器將會自動偵測稿件的影像範圍，掃描整個影像之後會自動切除不必要的黑邊，及自動校正歪斜的影像。

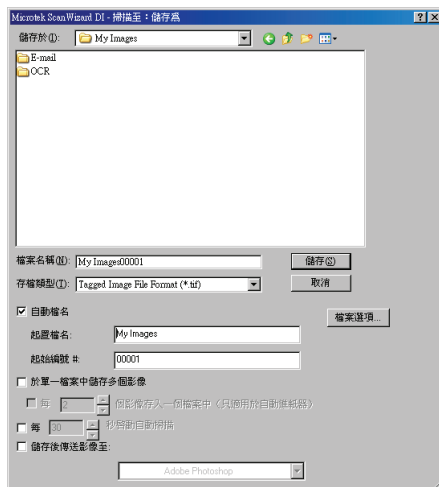
4. 如有需要，勾選 **文件自動翻轉**、**智慧文件加強**、**移除空白頁** 與 **移除裝釘孔** 來增進掃描影像的品質。
5. 用滑鼠按一下 **預覽** 按鈕，掃描器會對稿件進行一次快速的預覽掃描，並將結果顯示在預覽視窗內。
6. 從預覽視窗上方的工具列中點選 **選框選擇** 工具，調整您所需要的掃描範圍（掃描範圍會以紅色虛線的方式顯示，左上會顯示 **Main** 的文字標記），拖曳選框的四個角落或四個邊框就可以調整掃描選框，決定最後掃描的範圍。
7. 根據您的使用需求，從 **屬性** 下拉式選單中設定選框內的影像屬性。為 **線條**、**相片** 或 **文字**。
 - 掃描單色或黑白影像時（如商標或工程圖），請選擇 **線條**
 - 掃描彩色影像時請選擇 **相片**
 - 掃描文字時請選擇 **文字**
8. 如果有需要的話使用影像修正工具來調整影像品質。
9. 按 **掃描** 或是 **掃描至** 按鈕。

一個視窗將會出現在您的電腦銀幕上，詢問您是否要執行智慧雙掃功能。



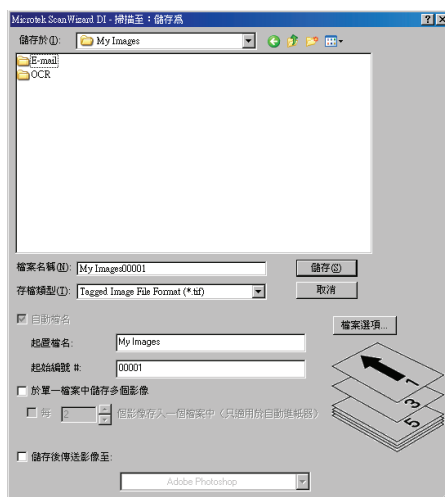
- 如果您想要由自動送紙器來進行文件的單面掃描，請在視窗內選擇 **單面掃描** 選項並按照以下步驟來進行：

一個名為 **掃描至：儲存為** 的對話視窗會被開啓，請在對話視窗中設定好您想要的設定值，然後按 **儲存 (S)** 按鈕，掃描器將會展開掃描。

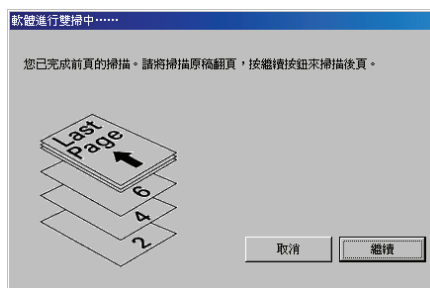


- 如果您想要由自動送紙器來進行文件的雙面掃描，請在視窗內選擇 **軟體雙面掃描** 選項並按照以下步驟來進行：

- 一個名為 **掃描至：儲存為** 的對話視窗會被開啟，請在對話視窗中設定好您想要的設定值，然後按 **儲存 (S)** 按鈕，掃描器將會展開掃描。

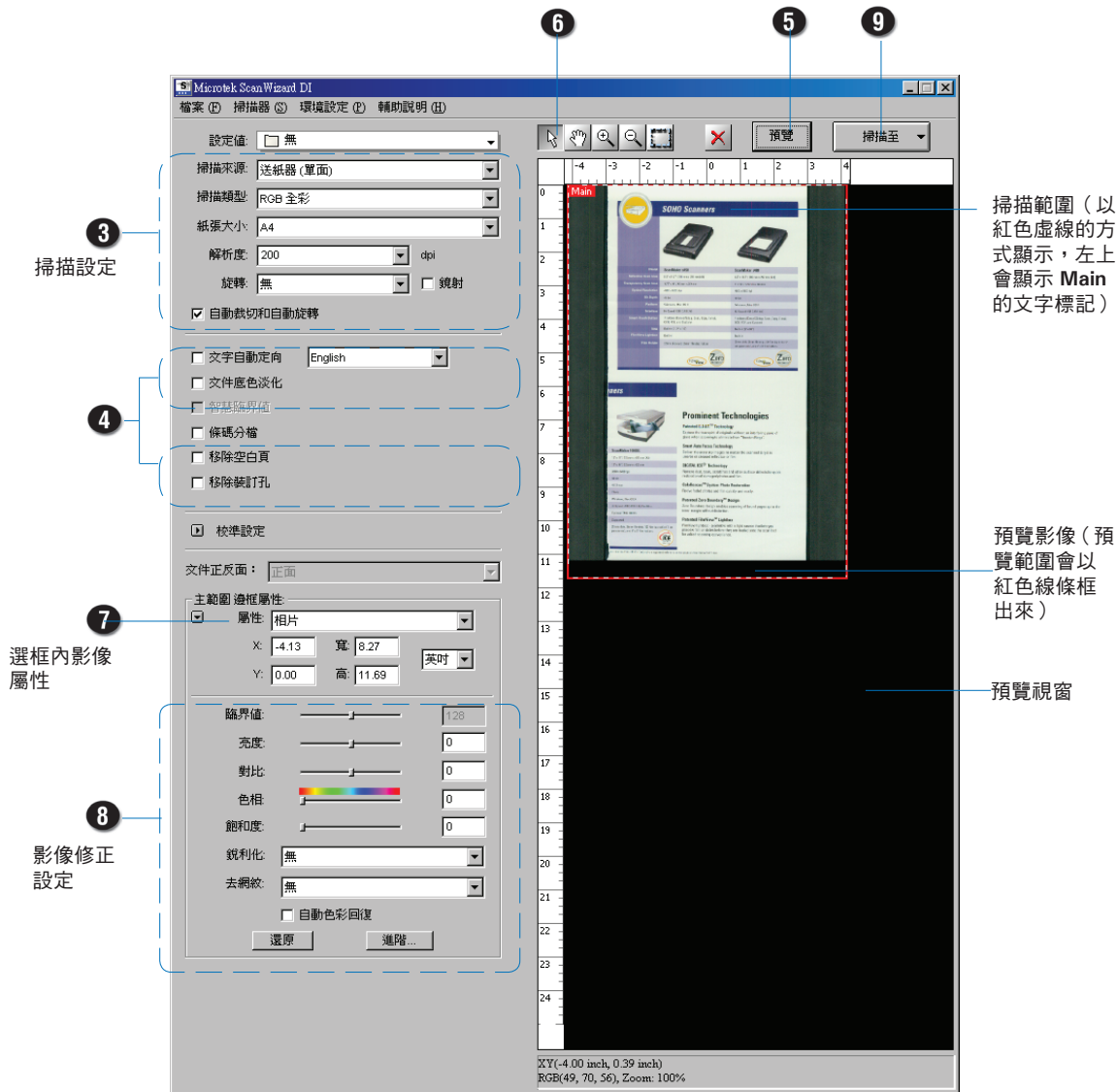


- 當一面的掃描完成後，一個視窗將會出現在您的電腦銀幕上，提醒您將文件翻面。
- 請將文件翻面並重新放上自動送紙器，然後按 **繼續 (C)** 按鈕，掃描器將會展開另一面的掃描。



如果 ScanWizard DI 是透過應用程式啟動，則掃描後的影像將會傳送到該應用程式，透過該應用程式可以再進行儲存、列印或後續的編修。

如果 ScanWizard DI 是以獨立操作的方式啟動，掃描器將會開始進行掃描並將檔案儲存到您所設定的位置。或再根據您的設定自動的將影像檔傳送到影像編輯軟體、或是傳送到印表機列印。



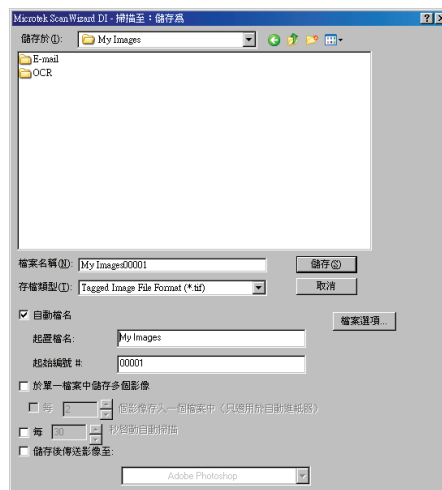
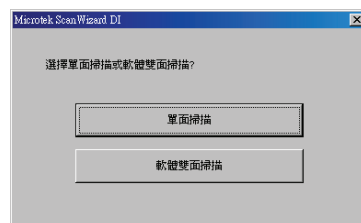
多頁文件連續掃描

1. 將待掃描的稿件置放於掃描器玻璃面或是自動送紙器的紙張托盤內。
2. 啟動 ScanWizard DI 驅動程式（點選程式圖示單獨執行或是透過您的應用程式，從應用程式的 File - Import 或 Scan 功能表內呼叫掃描器驅動程式）。
3. 從 **掃描來源** 選單中選擇 **送紙器（單面）** 為稿件來源。
4. 請參考「單張稿件的掃描」中 3b 到 3e 的描述，在 ScanWizard DI 的控制面板上進行相關的掃描設定：
 - a) 根據您的使用需求，從 **掃描類型** 下拉式選單中選擇掃描類型。
 - b) 從 **紙張大小** 下拉式選單中設定紙張大小，作為掃描器預覽時的範圍。
 - c) 從 **解析度** 下拉式選單中設定掃描輸出時的解析度。
 - d) 如果選擇 **自動裁切和自動旋轉** 選項，掃描器將會自動偵測稿件的影像範圍，掃描整個影像之後會自動切除不必要的黑邊，及自動校正歪斜的影像。
5. 如有需要，勾選 **文件自動翻轉**、**智慧文件加強**、**移除空白頁** 與 **移除裝釘孔** 來增進掃描影像的品質。
6. 根據您的使用需求，從 **屬性** 下拉式選單中設定選框內的影像屬性。
7. 如果有需要的話使用影像修正工具來調整影像品質。
8. 按 **掃描** 或是 **掃描至** 按鈕。

一個視窗將會出現在您的電腦銀幕上詢問您是否要執行智慧雙掃功能。

- 如果您想要由自動送紙器來進行文件的單面掃描，請在視窗內選擇 **單面掃描** 選項並按照以下步驟來進行：

一個名為 **掃描至：儲存為** 的對話視窗會被開啓，請在對話視窗中設定好您想要的設定值，然後按 **儲存 (S)** 按鈕，掃描器將會展開掃描。

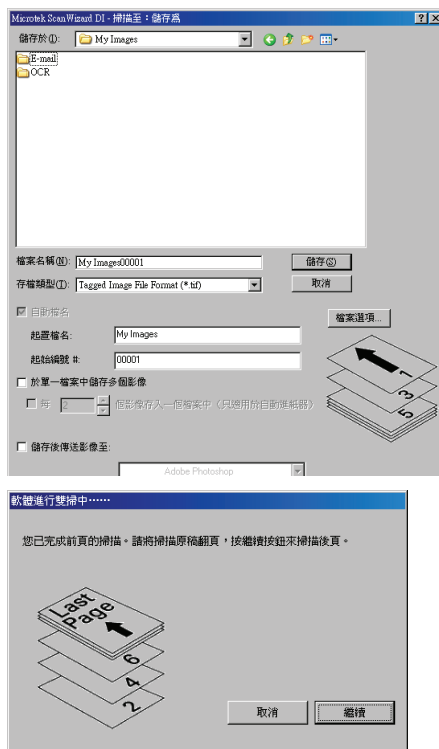


- 如果您想要由自動送紙器來進行文件的雙面掃描，請在視窗內選擇 **軟體雙面掃描** 選項並按照以下步驟來進行：

a) 一個名為 **掃描至：儲存為** 的對話視窗會被開啟，請在對話視窗中設定好您想要的設定值，然後按 **儲存 (S)** 按鈕，掃描器將會展開掃描。

b) 當一面的掃描完成後，一個視窗將會出現在您的電腦銀幕上，提醒您將文件翻面。

c) 請將文件翻面並重新放上自動送紙器，然後按 **繼續 (C)** 按鈕，掃描器將會展開另一面的掃描。



如果 ScanWizard DI 是透過應用程式啟動則掃描後的影像將會傳送到該應用程式透過該應用程式可以再進行儲存、列印或後續的編修。

如果 ScanWizard DI 是以獨立操作的方式啟動掃描器將會開始進行掃描並將檔案儲存到您所設定的位置。或再根據您的設定自動的將影像檔傳送到影像編輯軟體或是傳送到印表機列印。

在您開始使用自動送紙器進行大量文件掃描前，您或許需要進行影像預覽 Preview 功能：

1. 您可以使用影像預覽掃描來確認自動送紙器與掃描器驅動程式 ScanWizard DI 的運作是否正常。使用影像預覽掃描時，紙張托盤內只需要放置一張稿件即可，確認自動送紙器可以正常掃描運作後，您就可以進行多頁文件的連續掃描。
2. 當執行完第 4 步要進行第 5 步前，按一下 **預覽** 按鈕讓掃描器對稿件進行一次快速的瀏覽掃描，並將結果顯示在預覽視窗中。

預覽掃描完成後的紙張會遞送到紙張輸出拖盤內，取出預覽掃描完成後的紙張，放回位於進紙托盤內的整疊待掃描文件中，準備進行掃描。

預覽按鈕

8

3

4

掃描設定

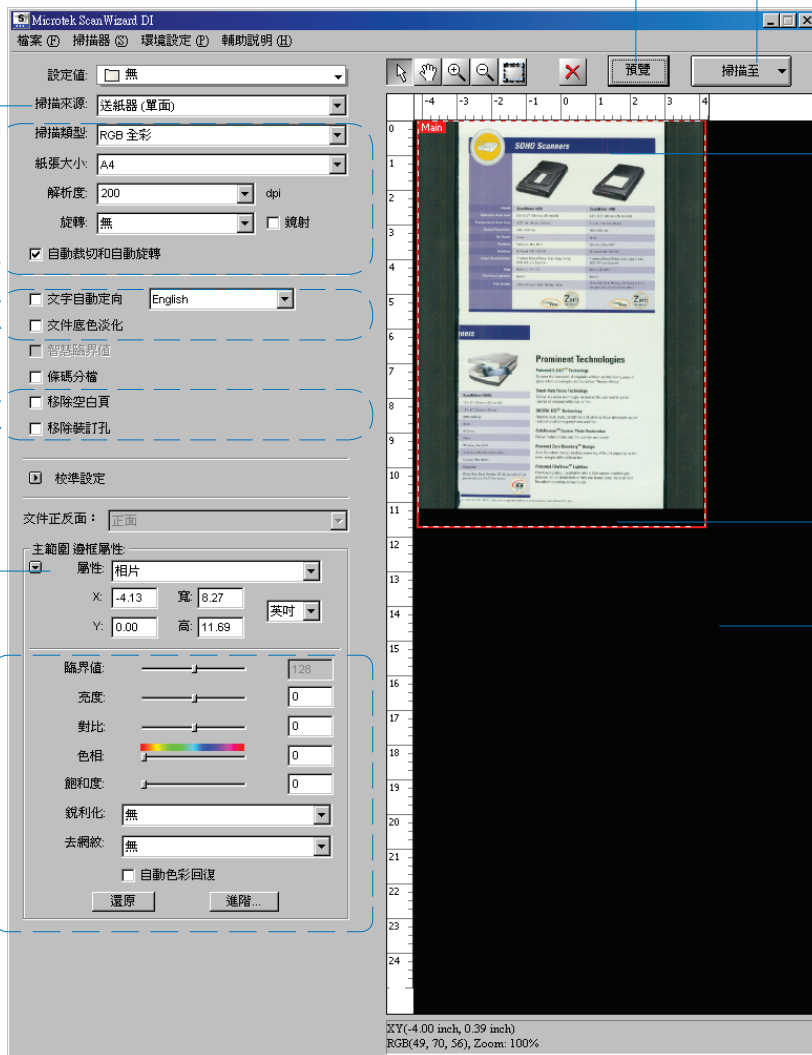
5

6

選框內影像屬性

7

影像修正設定



掃描範圍（以紅色虛線的方式顯示，左上會顯示 Main 的文字標記）

預覽影像（預覽範圍會以紅色線條框出來）

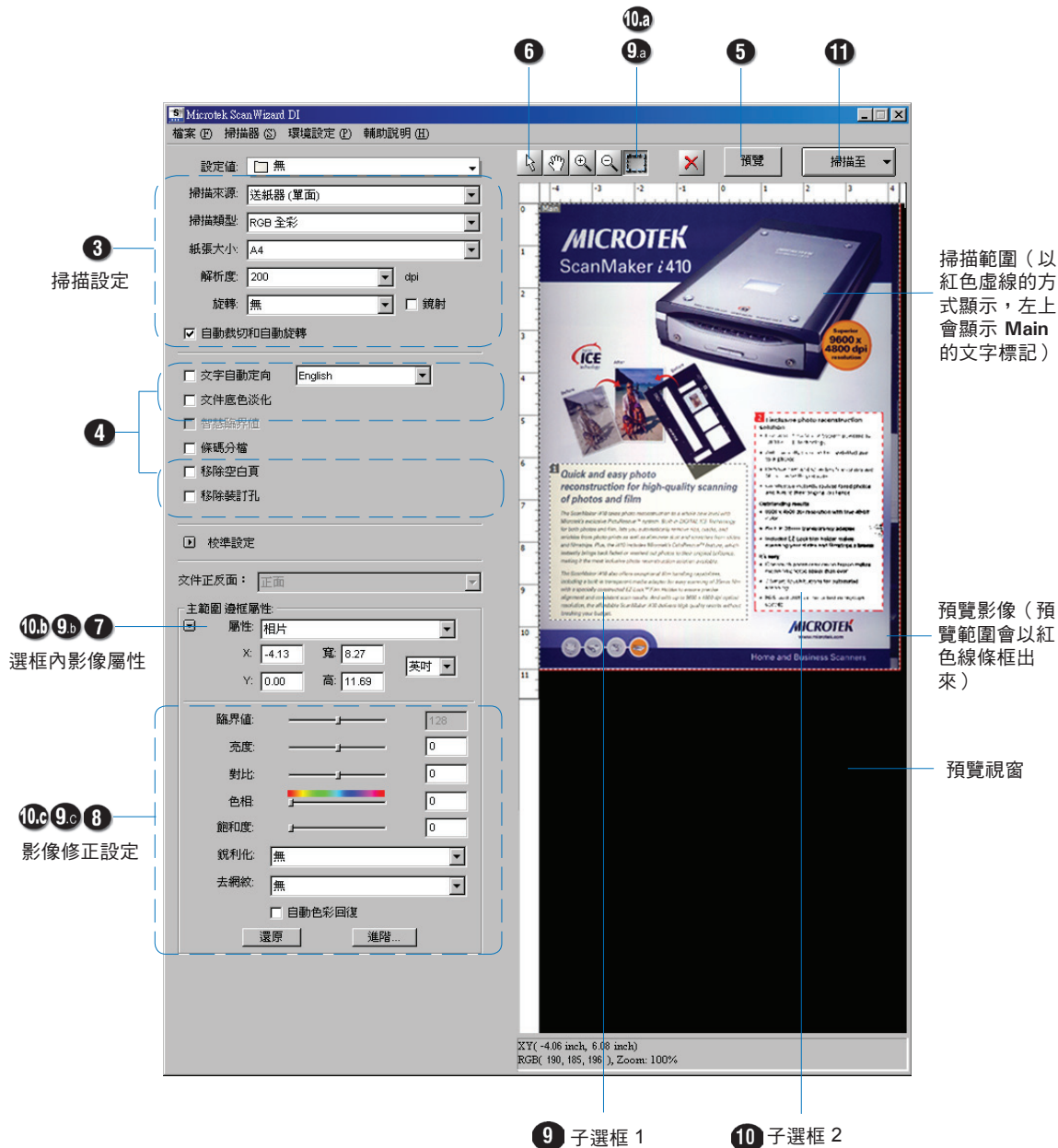
預覽視窗

多重選框屬性的掃描

在許多文件上，同時具有文字與圖片；您可以使用 **多重選框** 功能，同時處理不同屬性的文件內容。

1. 將待掃描的稿件置放於掃描器玻璃面或是自動送紙器的紙張托盤內。
2. 啟動 ScanWizard DI 驅動程式（點選程式圖示單獨執行或是透過您的應用程式，從應用程式的 **File - Import** 或 **Scan** 功能表內呼叫掃描器驅動程式）。
3. 請參考「單張稿件的掃描」中 3a 到 3e 的描述，在 ScanWizard DI 的控制面板上進行相關的掃描設定。
4. 如有需要，勾選 **文件自動翻轉**、**智慧文件加強**、**移除空白頁** 與 **移除裝釘孔** 來增進掃描影像的品質。
5. 用滑鼠按一下 **預覽** 按鈕，掃描器會對稿件進行一次快速的預覽掃描並將結果顯示在預覽視窗內。
6. 從預覽視窗上方的工具列中點選 **選框選擇** 工具，調整您所需要的掃描範圍（掃描範圍會以紅色虛線的方式顯示，左上會顯示 **Main** 的文字標記），拖曳選框的四個角落或四個邊框就可以調整掃描選框，決定最後掃描的範圍。然後，從工具列中選取 **新增子選框** 工具，將預覽影像中的影像部份框選出來。
7. 根據您的使用需求從 **屬性** 下拉式選單中設定主選框內的影像屬性為 **相片**。
8. 如果有需要的話使用影像修正工具來調整影像品質。
9. 設定第一個子選框
 - a) 從工具列中選取 **新增子選框** 工具，將預覽影像中的文字部份框選出來。
 - b) 設定選框內影像屬性為 **文字**。
 - c) 如果有需要的話，使用影像修正工具來調整影像品質。
10. 設定第二個子選框
 - a) 從工具列中選取 **新增子選框** 工具，將預覽影像中的圖像部份框選出來。
 - b) 設定選框內影像屬性為 **線條**。
 - c) 如果有需要的話，使用影像修正工具來調整影像品質。
11. 按 **掃描** 或是 **掃描至** 按鈕，開始對稿件進行掃描存檔。
 - 如果 ScanWizard DI 是透過應用程式啟動，則掃描後的影像將會傳送到該應用程式，透過該應用程式可以再進行儲存、列印，或後續的編修。
 - 如果 ScanWizard DI 是以獨立操作的方式啟動，掃描器將會開始進行掃描並將檔案儲存到您所設定的位置。或再根據您的設定自動的將影像檔傳送到影像編輯軟體、或是傳送到印表機列印。

新增子選框工具 *



* 新增子選框工具

此工具讓您可以在主選框的掃描範圍內 (以紅色虛線的方式顯示, 左上會顯示「Main」的文字標記) 建立其他的掃描選框。當子選框建立後, 其掃描範圍也會以紅色虛線的方式顯示, 左上會顯示以數字表示的文字標記, 數字從 1 開始 (如 “1”, “2”, “3”)

條碼文件的掃描

當您掃描的文件上有條碼時，您可以使用“條碼分檔”這項功能來掃描成堆的文件，不用再停止和重新啟動掃描器來進行文件的分類；以下的掃描實作演練，提供您使用這項功能的有用操作步驟。

1. 將待掃描、具有條碼的稿件置放於自動送紙器的紙張托盤內。
2. 點選您電腦桌面上程式圖示來啟動 **ScanWizard DI**。
3. 請參考「單張稿件的掃描」中 **3a** 到 **3e** 的描述，在 **ScanWizard DI** 的控制面板上進行相關的掃描設定。
4. 如有需要，勾選 **文件自動翻轉**、**智慧文件加強**、**移除空白頁** 與 **移除裝釘孔** 來增進掃描影像的品質。
5. 用滑鼠按一下 **預覽** 按鈕，掃描器會對稿件進行一次快速的預覽掃描並將結果顯示在預覽視窗內。
6. 從預覽視窗上方的工具列中點選 **選框選擇** 工具，調整您所需要的掃描範圍（掃描範圍會以紅色虛線的方式顯示，左上會顯示 **Main** 的文字標記），拖曳選框的四個角落或四個邊框就可以調整掃描選框，決定最後掃描的範圍。
7. 從 **屬性** 下拉式選單中選擇選框內的影像屬性。
8. 如果有需要的話，使用影像修正工具來調整影像品質。
9. 勾選 **條碼分檔** 選項來啟動 **條碼選框** 工具按鈕。
10. 點選 **條碼選框** 工具，調整您所需要的條碼掃描範圍（掃描範圍會以紅色虛線的方式顯示，左上會顯示 **BarCode** 的文字標記）；拖曳選框的角落或邊框來調整最後的條碼掃描範圍。

如果您掃描的文件中，有超過 **1** 頁的頁數上有條碼，請先確認您圈選的條碼掃描範圍是否恰當；如果圈選的掃描範圍有誤，您的掃描器將無法偵測到位於圈選的掃描範圍外的條碼。

11. 重新將文件放上紙張托盤後，按 **掃描** 或是 **掃描至** 按鈕，開始對稿件進行掃描存檔。

如果 **儲存條碼為目錄** 選項被勾選，軟體將會用掃描文件上的條碼，產生一個文件目錄，掃描文件會以事先指定的 **起置檔名** 或 **序列號** 作為命名。

如果 **儲存條碼為目錄** 選項沒有被勾選，軟體將會用掃描文件上的條碼來命名掃描文件，如果 **2** 份掃描文件有著相同的條碼，您可在其後添加事先指定的 **起置檔名** 或 **序列號** 作為辨別檔案的區分。

3 掃描設定

4

7 選框內影像屬性

8 影像修正設定

6 選框選擇工具

5

9

10 條碼選框工具

11

掃描範圍（以紅色虛線的方式顯示，左上會顯示 Main 的文字標記）

條碼用為文件目錄名稱

條碼用為檔案名稱

The image shows the Microtek ScanWizard DI software interface. The main window is divided into several sections. On the left, there are settings for scanning (3), selection (6), and image correction (8). The top right shows a preview of the scanned document (5). The bottom left shows the 'Save As' dialog box (9) with options for file name, format, and saving as a directory. The bottom right shows the 'Barcode' selection tool (10) and the 'Barcode' selection tool (11). The scanned document (5) shows a red dashed box indicating the scanning area, with the text 'Main' visible in the top left corner. The 'Barcode' selection tool (10) is used to select the barcode on the document. The 'Barcode' selection tool (11) is used to select the barcode on the document.

ArtixScan 1200DF 使用手冊 29

使用掃描稿件

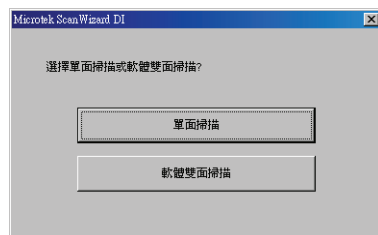
根據您的使用需求，您可將掃描完的稿件儲存成以下格式：

文件掃描歸檔

文件掃描歸檔的功能可以讓您單純的將文件影像掃描儲存在檔案內。例如您可以將重要的法律文件、稅單、訂單等多頁的文件影像掃描儲存在單一檔案內。

1. 將待掃描的文件置入自動送紙器的紙張托盤內。
2. 啟動 ScanWizard DI 驅動程式（點選程式圖示單獨執行；不要透過您的應用程式啟動 ScanWizard DI）。
3. 掃描器驅動程式 ScanWizard DI 啟動後，參考前面「多頁文件連續掃描」步驟 3 到步驟 5 的說明，設定相關的掃描設定。
4. 按 **掃描至** 按鈕。

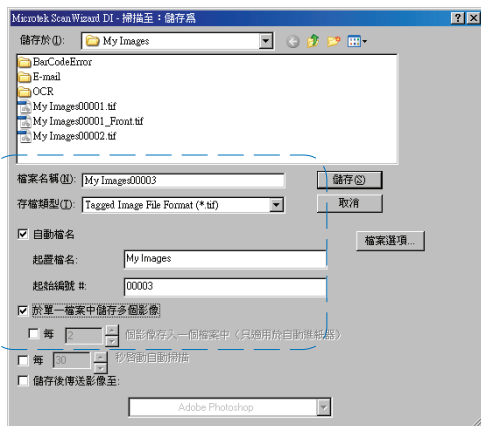
一個視窗將會出現在您的電腦銀幕上，詢問您是否要執行智慧雙掃功能。



- 請在視窗內選擇 **單面掃描** 選項來開啓單面掃描的 **掃描至：儲存為** 對話視窗。

請在對話視窗中設定好下列的設定值：

- a) 在 **前置檔名** 的輸入區內輸入您指定的檔案名稱，或是使用預設的檔案名稱 **Image** 作為前置檔名。
- b) 根據您的需求在 **存檔類型** 的選單中選擇儲存時的檔案格式。選擇 **TIF**、**DCX** 或 **PDF** 格式時還可以勾選 **於單一檔案中儲存多個影像** 選項，其他檔案格式則無法支援此項功能。



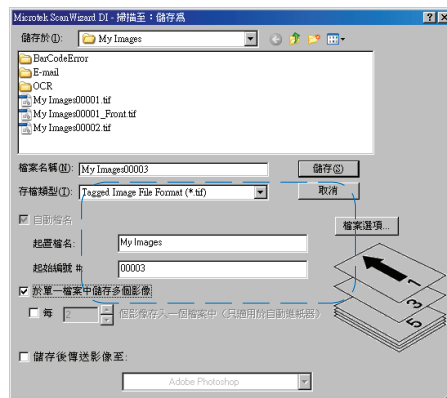
- c) 如果您要使用系統預設的檔案名稱與編號，請勾選 **自動檔名** 選項。如果您不勾選 **自動檔名** 選項，**自動檔名** 選項則會被隱藏起來而不能使用中。
- d) 勾選 **於單一檔案中儲存多個影像** 選項，將連續掃描的多頁文件影像儲存於單一的檔案中。

如果您是選擇自動送紙器作為掃描來源，同時也勾選了 **於單一檔案中儲存多個影像** 選項，您將可以選擇在單一檔案中要儲存多少個影像。

勾選 **每%個影像存入一個檔案中** 選項，然後在空格內直接輸入數字，或是由下拉式選單中選擇數字；數字範圍為 2 至 100。

- 請在視窗內選擇 **軟體雙面掃描** 選項來開啓雙面掃描的 **掃描至：儲存為對話視窗**。

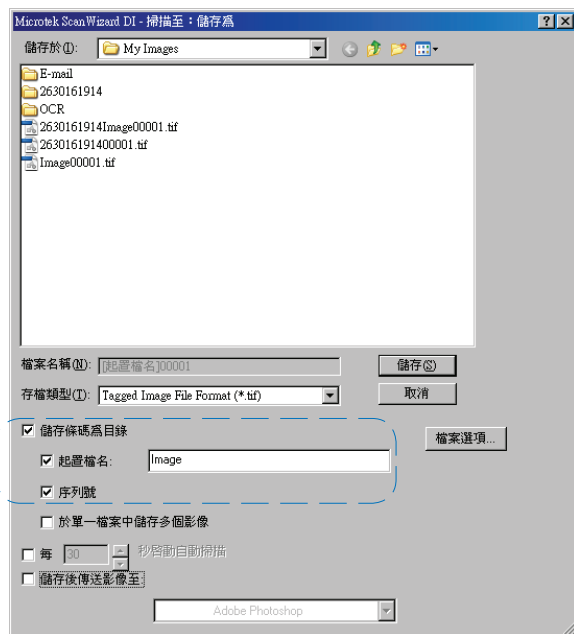
請參考上述單面掃描中 4a 到 4d 的描述來設定您想要的設定值。



5. 按 **儲存 (S)** 按鈕

整疊的稿件將開始依序進行連續掃描，直到送紙器紙張托盤內的文件都掃描完成為止。掃描完成後，所有的文件影像將會儲存成您所設定的檔案名稱。

當 **條碼分檔** 功能被選取時，當按下 **掃描至** 按鈕，**掃描至：儲存為** 的對話視窗將會如下圖一般；其中的 **自動檔名** 選項將會被 **儲存條碼為目錄** 選項取代。



儲存條碼為目錄：如果“儲存條碼為目錄”選項被勾選，掃描文件上的條碼將會被儲存並用為文件目錄名；如果“儲存條碼為目錄”選項沒有被勾選，掃描文件上的條碼將會被儲存並用為文件檔案名。

當“儲存條碼為目錄”選項被勾選時，您必須選用 **起置檔名** 或 **序列號** 中的一項，作為輸出檔案的名稱，這 2 個選項不能同時為空白，不被選取。

如果“儲存條碼為目錄”選項沒有被勾選，而您又沒有選用 **起置檔名** 或 **序列號** 中的一項作為輸出檔案的名稱時，新儲存的檔案將會覆蓋取代舊有的檔案。

注意：不管您是否有勾選“儲存條碼為目錄”選項，建議您都應選用“啟置檔名”或“序列號”中的一項，添加至您的儲存的檔案名中。如果您不這麼做，當您掃描 2 份有著相同條碼值的文件，而您又忘記選用不同的前置檔名時，新儲存的檔案將會立即覆蓋取代舊有的檔案。

掃描辨識文字

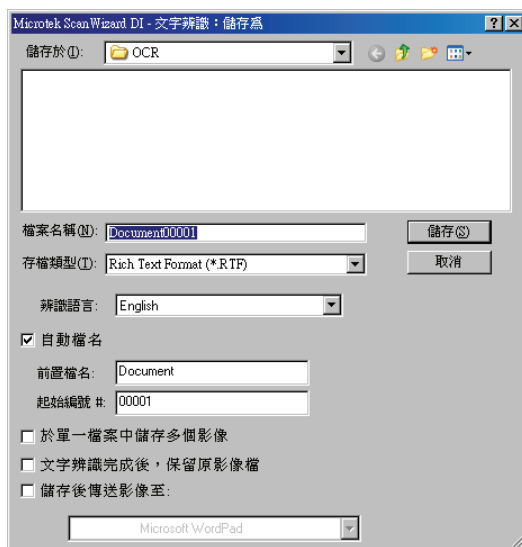
文字辨識的功能，讓您可以將掃描進來的文件影像經過軟體的處理辨識，成為可以編輯修改的文字檔。

1. 將待掃描的文件置入自動送紙器的紙張托盤內。
2. 啟動 ScanWizard DI 驅動程式（點選程式圖示單獨執行；不要透過您的應用程式啟動 ScanWizard DI）。
3. 掃描器驅動程式 ScanWizard DI 啟動後，參考前面「多頁文件連續掃描」步驟 3 到步驟 6 的說明設定相關的掃描設定。
 - a) 在步驟 4c，建議您將掃描 **解析度** 設定為 300 dpi 或是更高的解析度。
 - b) 在步驟 5，建議您設定選框內影像屬性為 **線條** 以獲得最佳的辨識結果。當您將 **掃描類型** 設定為 **黑白** 模式時，影像屬性即被設定為 **線條**。
4. 用滑鼠點選按住 **掃描至** 按鈕並且不要放開，稍待數秒之後即會顯示功能表選項，請選擇 **文字辨識**，開啓 **文字辨識：儲存為** 的對話視窗。

請在對話視窗中設定好下列的設定值：

- a) 在 **前置檔名** 的輸入區內輸入您指定的檔案名稱，或是使用預設的名稱 **Document** 作為前置檔名。
 - b) 根據您的需求在存檔類型 **儲存類型** 的選單中選擇儲存時的檔案格式。
 - c) 如果選擇符合上述的檔案格式，您就可以勾選 **於單一檔案中儲存多個文件** 選項，將辨識後的多頁文件儲存於單一的檔案中。
 - d) 在 **文字辨識語言** 的選單中選擇需要辨識的文字語言。
 - e) 勾選 **儲存後傳送文件至** 選項，然後指定您的文書編輯軟體。
5. 按 **儲存 (S)** 按鈕。

整疊的稿件將開始依序進行掃描，直到送紙器紙張托盤內的文件都掃描完成為止。掃描辨識完成後的文字檔將會儲存在您所設定的檔案名稱內。檔案可以用您所指定的文書編輯軟體開啓，繼續進行後續的編輯。



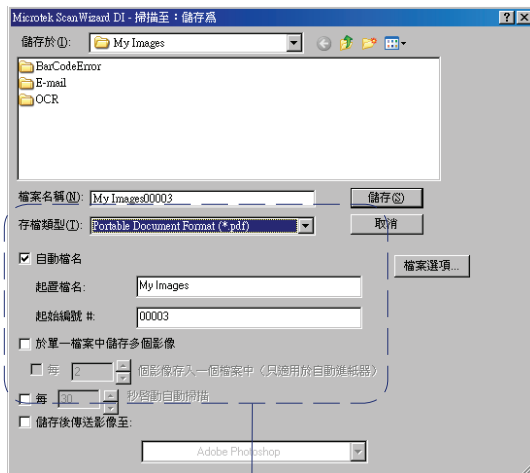
掃描儲存為 PDF

掃描器能輕易將掃描進來的文件影像儲存成 **Adobe Portable Document Format (PDF)** 格式，之後可用 **Adobe** 軟體觀看此文件。同時，在檔案大小與影像品質的壓縮檔上，它提供使用者多個選項來選擇。

1. 將待掃描的文件置入自動送紙器的紙張托盤內。
2. 啟動 **ScanWizard DI** 驅動程式（點選程式圖示單獨執行；不要透過您的應用程式啟動 **ScanWizard DI**）。
3. 掃描器驅動程式 **ScanWizard DI** 啟動後，參考前面「多頁文件連續掃描」步驟 3 到步驟 6 的說明設定相關的掃描設定。
4. 用滑鼠點選按住 **掃描至** 按鈕開啓 **掃描至：儲存為** 的對話視窗。

請在對話視窗中設定好下列的設定值：

- a) 在 **前置檔名** 的輸入區內輸入您指定的檔案名稱，或是使用預設的名稱 **Image** 作為前置檔名。
- b) 根據您的需求在存檔類型 **儲存類型** 的選單中選擇 **Portable Document Format** 作為儲存時的檔案格式。
- c) 如果選擇符合上述的檔案格式，您就可以勾選 **於單一檔案中儲存多個影像** 選項，將辨識後的多頁文件儲存於單一的檔案中。
- d) 勾選 **儲存後傳送影像至** 選項，然後指定您的閱讀軟體。



當您的掃描類型為 **全彩 RGB** 或 **灰階 並型** 儲存類型 的選單中選擇 **Portable Document Format** 作為儲存時的檔案格式時，您可以在檔案選項中，依照您的需求，來決定影像品質壓縮的大小。

5. 按 **儲存 (S)** 按鈕。

整疊的稿件將開始依序進行掃描，直到送紙器紙張托盤內的文件都掃描完成為止。掃描辨識完成後的文字檔將會儲存在您所設定的檔案名稱內。檔案可以用您所指定的文書編輯軟體開啓，繼續進行後續的編輯。

注意：您的掃描器也可讓您將掃描的文字檔稿件轉存成可用 **Adobe Acrobat writer** 編輯的 **PDF** 格式。參考前面“掃描辨識文字”步驟 4b 的說明，在存檔類型 **儲存類型** 的選單中選擇 **Portable Document Format** 作為儲存時的檔案格式。

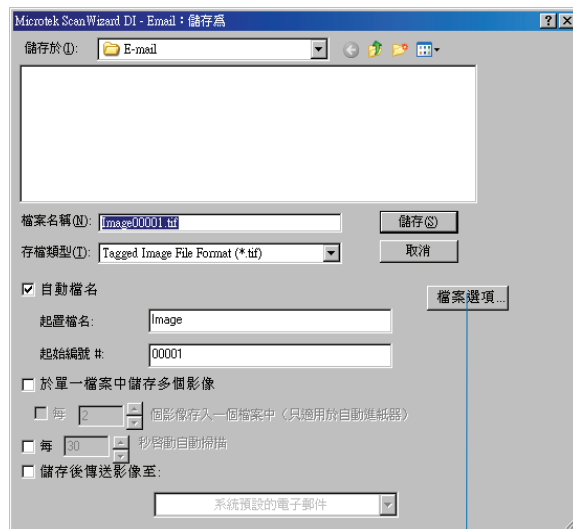
掃描傳送至預設的電子郵件

電子郵件（E-Mail）功能，讓掃描器能輕易將掃描進來的文件影像儲存並傳送到預設的電子郵件中，讓您能簡易快速的與他人分享這些檔案。

1. 將待掃描的文件置入自動送紙器的紙張托盤內。
2. 啟動 ScanWizard DI 驅動程式（點選程式圖示單獨執行；不要透過您的應用程式啟動 ScanWizard DI）。
3. 掃描器驅動程式 ScanWizard DI 啟動後，參考前面「多頁文件連續掃描」步驟 3 到步驟 6 的說明設定相關的掃描設定。
4. 用滑鼠點選按住 **掃描至** 按鈕並且不要放開，稍待數秒之後即會顯示功能表選項，請選擇 **E-Mail**，開啓 **E-Mail：儲存為** 的對話視窗。

請在對話視窗中設定好下列的設定值：

- a) 在 **起置檔名** 的輸入區內輸入您指定的檔案名稱，或是使用預設的名稱 **Image** 作為前置檔名。
- b) 根據您的需求在存檔類型 **存檔類型** 的選單中選擇儲存時的檔案格式。
- c) 如果選擇符合上述的檔案格式，您就可以勾選 **於單一檔案中儲存多個影像** 選項，將辨識後的多頁文件儲存於單一的檔案中。
- d) 如果 **儲存後傳送影像至** 選項被勾選，掃描器會將掃描存檔後的影像傳送到系統預設的電子郵件中。



當您的掃描類型為“RGB 全彩”或“灰階”且存檔類型為“**Portable Document Format (PDF)**”時，您可在“檔案選項”中，依照您的需求，來決定影像品質壓縮的大小。

5. 按 **儲存 (S)** 按鈕。

整疊的稿件將開始依序進行連續掃描，直到送紙器紙張托盤內的文件都掃描完成為止。掃描完成後，所有的文件影像將會儲存於單一的檔案中，然後傳送至您所指定的電子郵件中。

文件掃描列印

文件掃描拷貝的功能可以讓您的印表機與掃描器的功能結合，成為像影印機一般的作用，可以進行連續掃描並列印輸出，就像一個方便的拷貝工作站。

1. 將待掃描的文件置入自動送紙器的紙張托盤內。
2. 啟動 **ScanWizard DI** 驅動程式（點選程式圖示單獨執行；不要透過您的應用程式啟動 **ScanWizard DI**）。
3. 掃描器驅動程式 **ScanWizard DI** 啟動後，參考前面「多頁文件連續掃描」步驟 3 到步驟 6 的說明設定相關的掃描設定。
4. 用滑鼠點選按住 **掃描至** 按鈕並且不要放開，稍待數秒之後即會顯示功能表選項，請選擇 **拷貝**，開啓 **拷貝** 的對話視窗。

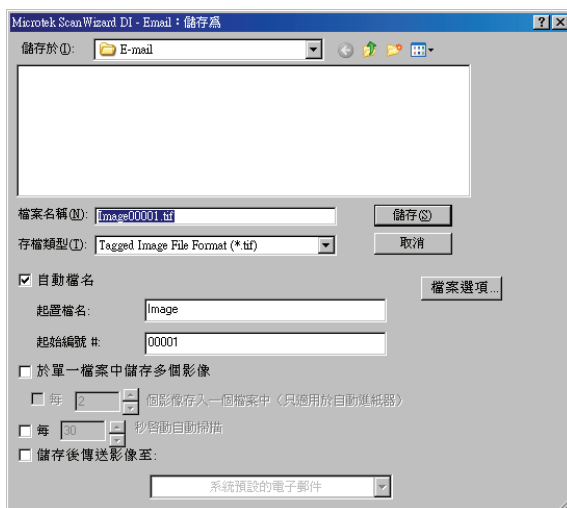
請在對話視窗中設定好下列的設定值：

- a) 如果您安裝了數台印表機，則請在 **名稱 (N)** 的選單中指定您要輸出的印表機，或是使用您預設的印表機。
- b) 在 **列印份數** 的欄位中設定您所需要的列印數量。
- c) 在 **比例** 的欄位中設定文件掃描後的縮放比例。

如果您勾選 **列印全頁** 選項，則此時 **比例** 的功能無法作用，改由驅動程式自動根據稿件的尺寸調整縮放比例。

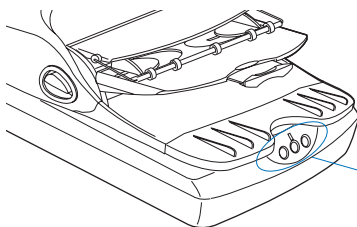
5. 按 **確定** 按鈕。

整疊的稿件將開始依序進行連續掃描，直到送紙器紙張托盤內的文件都掃描完成為止。掃描完成後，所有的文件影像將會傳送到您所指定的印表機列印出來。



功能鍵的設定

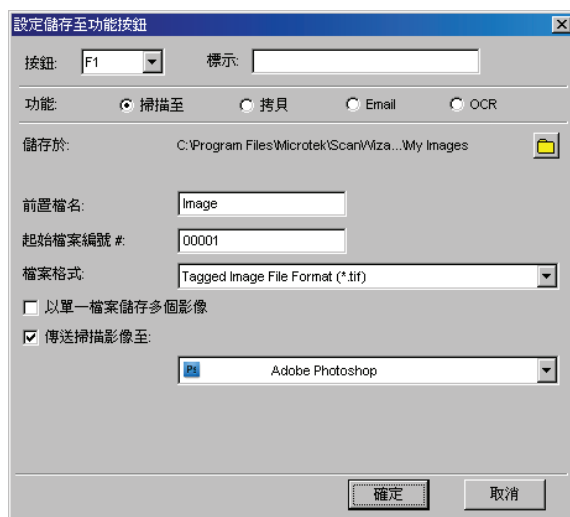
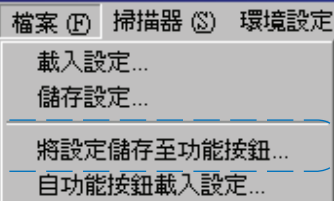
ArtixScan 1200DF 具有 3 個可由程式設定的功能鍵（F1, F2 與 F3），您可以藉由預先設定這些功能鍵的作用來自動執行特定的作業，例如掃描存檔、文件掃描列印，或是掃描並進行文字辨識等等。這些功能鍵是透過 **將設定儲存至功能按鈕** 選項來儲存設定，請參考下列說明：



3 個可由程式設定的功能鍵

F1 F2 F3

1. 啟動 ScanWizard DI 驅動程式（點選程式圖示單獨執行或是透過您的應用程式，從應用程式的 File - Import 或 Scan 功能表內呼叫掃描器驅動程式）。
2. 掃描器驅動程式 ScanWizard DI 啟動後，參考前面「多頁文件連續掃描」步驟 3 到步驟 6 的說明設定相關的掃描設定。
3. 完成所有的設定之後，則從 **檔案 (F)** 功能表中選擇 **將設定儲存至功能按鈕**，顯示如下的對話視窗：

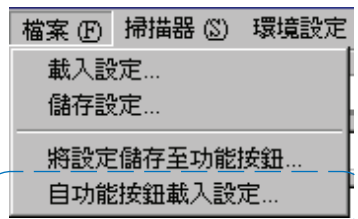


4. 請在對話視窗中設定好下列的設定值（F1, F2 或 F3）：
 - a) 從 **按鈕** 下拉式選單中選擇目前這組設定值要儲存在 F1, F2, F3, F4 或 F5 按鈕。
 - b) 在 **標示** 的欄位內輸入此工作的描述名稱。
 - c) 根據您的需求，在 **功能** 選項內選擇您要執行的作業，有下列四種作業選項：
 - **掃描至**：掃描文件影像後存檔，或是再將影像資料傳送到您所指定的應用程式進行後續處理。
 - **拷貝**：掃描後將文件影像傳送到您所指定的印表機列印出來。將您的印表機與掃描器的功能結合成為一個方便的拷貝工作站，只要指定拷貝份數即可。
 - **Email**：掃描文件影像後存檔，或是再將影像資料傳送到系統預設的 Email〈電子郵件信箱〉中。
 - **文字辨識**：掃描後將文件影像經過軟體的處理辨識，轉換成可以編輯修改的文字檔，節省重新打字輸入的時間。
5. 根據您的需求設定好其他的項目，設定完成後再按 **確定** 按鈕，將此組功能設定儲存為您所指定的按鈕功能。重複步驟 2 到步驟 5 的說明，設定好其他功能鍵的相關掃描設定。

注意：您必需結束 ScanWizard DI 驅動程式後再按這些功能按鈕才能進行您所設定的作用，如果您在 ScanWizard DI 驅動程式執行之時按下功能按鈕，則掃描器只會進行一次預覽掃描。

要檢查您先前所儲存的功能鍵設定值時（假設您已經忘記您以前對該功能鍵所做的掃描設定），請使用 **自功能按鈕載入設定** 功能：

從 **檔案 (F)** 功能表中選擇 **自功能按鈕載入設定**，選擇您要檢視哪一個功能鍵的設定值，再按 **確定** 按鈕。



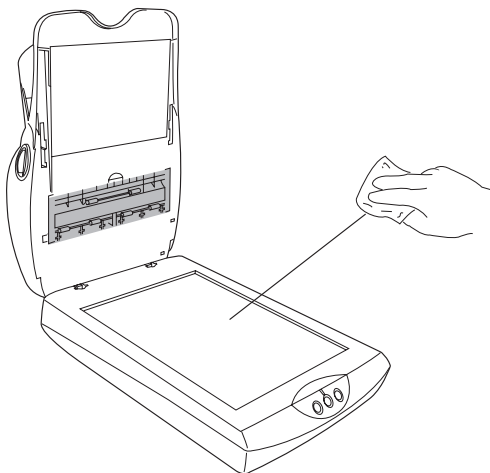
您先前所儲存的功能鍵設定值將會載入並顯示在 ScanWizard DI 驅動程式的控制面板內，您可以繼續使用此設定值，直到您需要設定新的掃描設定值時再來進行變更。

清潔與保養

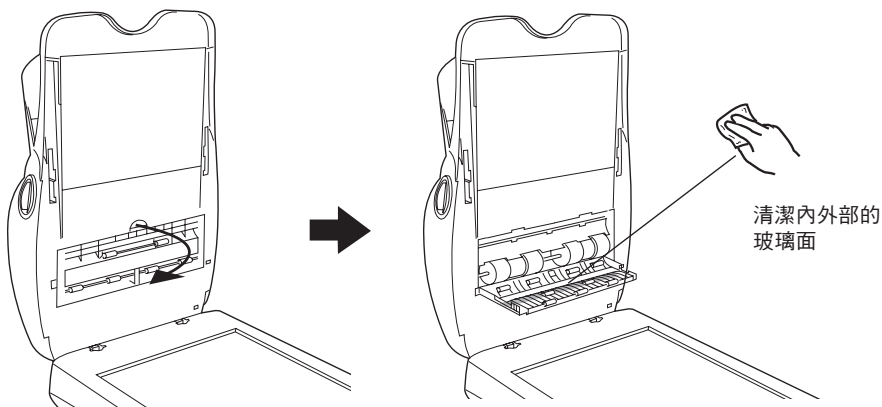
爲了維持良好的掃描品質，您需要定時的清潔擦拭 ArtixScan 1200DF 掃描器的幾個特定區域，請參考如下：

玻璃面的清潔

- 掀起掃描器上蓋（整個自動送紙器），然後使用柔軟、無棉絮、乾淨的布，輕柔的擦拭掃描器的玻璃面。



- 掀起掃描器上蓋（整個自動送紙器），開啓掃描感光區塑膠蓋；然後使用柔軟、無棉絮、乾淨的布，輕柔的擦拭感光區玻璃的裡外面。

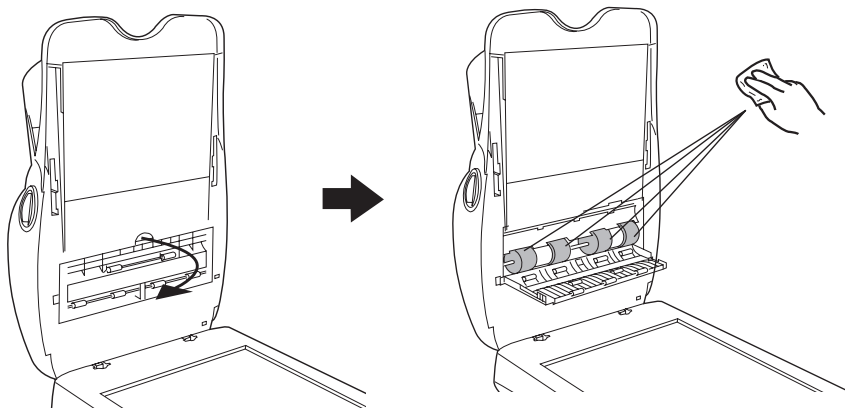


注意：請勿使用任何去污劑、合成清潔劑、去漬油，或其他溶劑來清潔掃描器玻璃面。

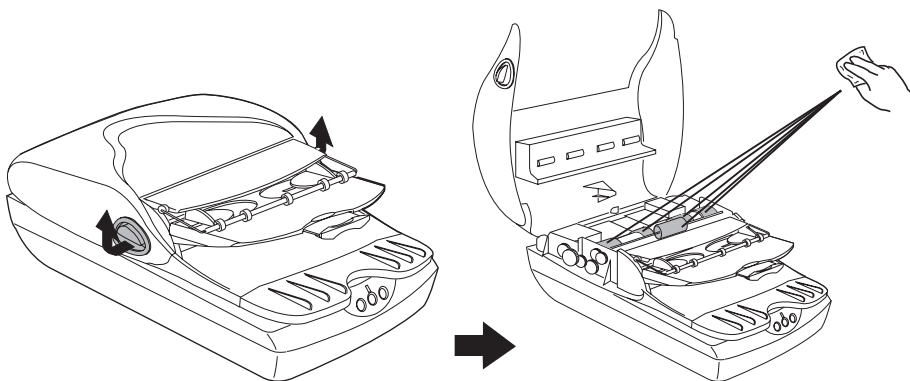
滾輪的清潔

長時間的使用自動送紙器後，可能會累積一些塵屑或是油墨沾染在自動送紙器的黑色橡皮滾輪上，影響掃描品質與效率，因此當經過一段時期的使用之後，您就需要進行滾輪的清潔。

- 掀起掃描器上蓋（整個自動送紙器），開啓掃描感光區塑膠蓋；然後請參考下列圖示，使用乾淨無棉絮的布，或是以酒精或 ECO 清潔劑沾溼的棉花輕柔的擦拭橡皮滾輪。



- 將自動送紙器左右兩側的卡榫開關同時向上方撥動，即可開啓自動送紙器的上蓋；然後請參考下列圖示，使用乾淨無棉絮的布，或是以酒精或 ECO 清潔劑沾溼的棉花輕柔的擦拭橡皮滾輪。



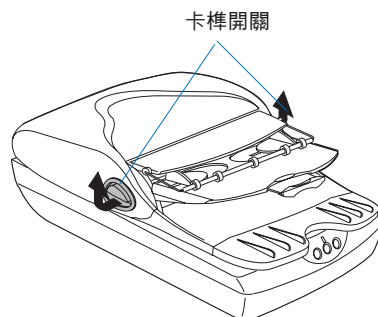
注意：在您進行清潔擦拭時，切勿強制轉動黑色橡皮滾輪，以避免自動送紙器內部的傳動機構受到損傷。

維護

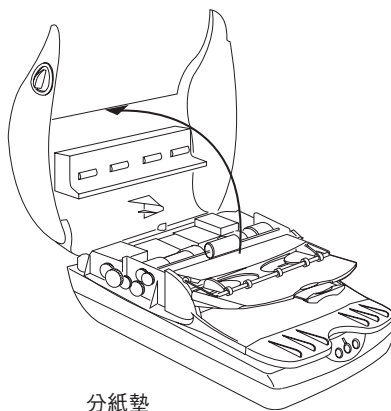
自動送紙器內的分紙墊的用途是用來讓文件送紙、分頁時更為平順。自動送紙器掃描約 1 萬張之後，分紙墊可能會因為磨損而發生送紙時一次送兩張紙等不正常的狀況；此時就需要檢查分紙墊，必要時則需要替換一個新的分紙墊，在您的掃描器包裝中，附有 2 個分紙墊。請參考下列的說明來進行分紙墊的更換。

分紙墊的更換

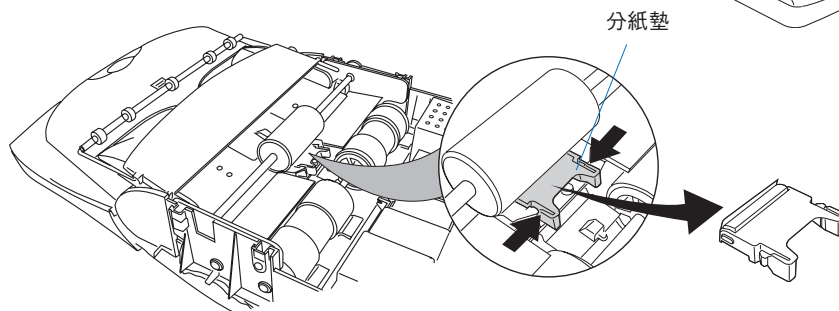
1. 將自動送紙器左右兩側的卡榫開關同時向上方撥動，即可開啓自動送紙器的上蓋。



2. 自動送紙器的上蓋完全開啓後，用手指從兩邊向內壓住分紙墊後方，再將分紙墊整個向後取出。



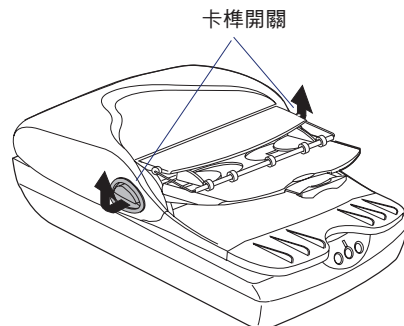
3. 反向將新的分紙墊置入原來的位置，壓下並卡住定位。



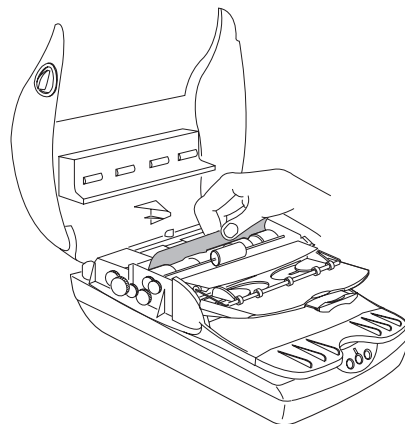
4. 將自動送紙器的上蓋蓋上。

夾紙時的處理

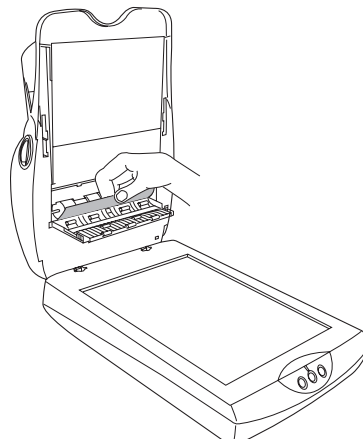
1. 將自動送紙器左右兩側的卡榫開關同時向上方撥動，即可開啓自動送紙器的上蓋。



2. 自動送紙器的上蓋完全開啓後，請以下列的方式來清除夾住的紙張：如果紙張是夾住在前端橡皮滾輪之處，則將紙張向前拉出。如果紙張是夾住在後端橡皮滾輪的位置，則嘗試將紙張向前或向後方拉出。






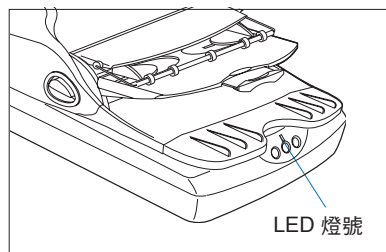
3. 您也可以將整個自動送紙器掀起來，開啓位於掃描區域的透明塑膠組件，再將夾住的紙張取出。



發生問題？

掃描器前方面板的燈號代表不同的狀態指示

-  燈號亮起 — 掃描器就緒
-  閃爍的燈號 — 暖機中或正在掃描
-  燈號熄滅 — 掃描器關機



如果您遇到問題，請檢查下列的項目，如果您的問題列於其中，請嘗試下列建議的解決方式處理。您或許需要再參考本說明文件 Step 1 到 Step 4 的安裝說明，確認您有依照正確的方式安裝。

1. 打開掃描器電源開關時無燈光亮起

請確認掃描器已正確的連接到電腦並且已接上電源。

2. 出現新增／移除硬體的畫面

按「取消」按鈕並關閉「控制台」。拔掉電腦或掃描器後方的 USB 連接線，參考本說明文件的安裝步驟依序進行安裝。

3. 要進行掃描時出現「找不到掃描器」的錯誤訊息

請確認掃描器已打開安全鎖（請參考「開始安裝」第 3 步驟的說明）。

請確認掃描器已正確的連接到電腦並且已接上電源（請參考「開始安裝」第 4 步驟的說明）。

請移除 ScanWizard DI 軟體，再重新安裝一次。

4. 掃描後得到的是空白的影像

請確認掃描器已打開安全鎖（請參考「開始安裝」第 3 步驟的說明）。

如果您使用自動送紙器進行掃描，請確認無任何紙張置放在掃描器平台內的玻璃面上。

請移除 ScanWizard DI 軟體，再重新安裝一次。

5. 用自動送紙器掃描時出現錯誤訊息「Code -206, ADF 夾紙或滾輪故障」

按一下 確認 按鈕;再參考「夾紙時的處理」的圖示說明打開自動送紙器的上蓋。

- 如果是夾紙的問題，請參考本說明文件「夾紙時的處理」的內容說明來進行問題排除。
- 如果不是夾紙的問題，則請參考本說明文件「置放整疊稿件」的內容，重新置放稿件後再進行掃描。

最後再蓋上自動送紙器的上蓋，重新開始掃描。

產品規格

商品名稱	ArtixScan 1200DF		
產品型號	MRS-1200DF		
產品類型	高速彩色平台式掃描器附自動送紙器		
掃描方式	彩色，灰階，黑白一次掃描 輸入：48-bit 彩色；16-bit 灰階；1-bit 黑白 輸出：24-bit 彩色；8-bit 灰階；1-bit 黑白		
掃描速度	200 dpi，A4 紙張，黑白模式掃描時，每分鐘 20 張 200 dpi，A4 紙張，灰階模式掃描時，每分鐘 20 張 200 dpi，A4 紙張，彩色模式掃描時，每分鐘 15 張		
光學解析度	平台：水平 1200 dpi，垂直 2400 dpi 自動送紙器：水平 1200 dpi，垂直 2400 dpi		
紙張容量	50 頁的影印紙張		
紙張磅數	10 到 30 磅		
紙張尺寸	平台： 最小：12.7 mm x 12.7 mm (0.5" x 0.5") 最大：215.9 mm x 297 mm (8.5"x 11.7") 自動送紙器： 最小：105 mm x 148 mm (4.14" x 5.83") 最大：215.9 mm x 635 mm (8.5"x 25")		
每日操作負荷	約 500 頁		
分紙墊壽命	約 10,000 次掃描		
掃描器介面	高速 USB 2.0 介面		
體積（長 x 寬 x 高）	432 mm x 290 mm x 145 mm (17" x 11.4" x 5.7")		
重量	約 4.8 公斤（10.6 磅）		
電源	直流電源供應器 交流電輸入 100 到 240 伏特，1.5 安培，50/60 赫茲 直流電輸出 15 伏特，最大 2.5 安培		
消耗功率	最大 38 W		
電源供給	電壓	製造商	型號
	100V to 240V	WUXI HARD	HDAD38W101
操作環境	攝氏 10 到 35 度（華氏 50 到 95 度） 相對濕度：20% 到 85%		
製造號碼	請參考產品條碼序號		
製造年份	產品條碼序號左邊第二碼為製造年份，如為 A 即為 2010 年製造，如為 B 即為 2011 年製造，以此類推		
製造產地	台灣		
廠商名稱	全友電腦股份有限公司		
廠商地址	30077 新竹市科學工業園區工業東三路 6 號		
廠商電話	(03) 5772155		

この装置は、クラスB情報技術装置です。この装置は、家庭環境で使用することを目的としていますが、この装置がラジオやテレビジョン受信機に近接して使用されると、受信障害を引き起こすことがあります。

取扱説明書に従って正しい取り扱いをして下さい。

VCCI-B