

Démarrage

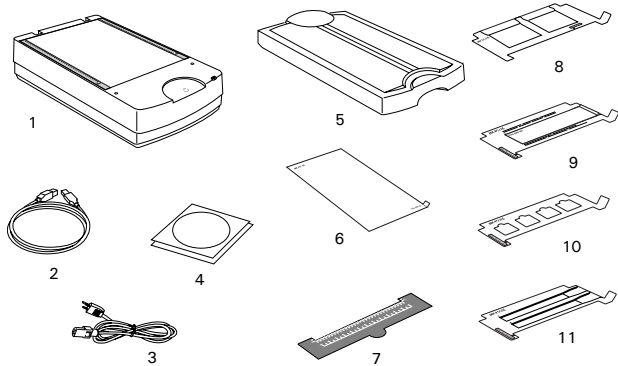
▼ Installer le scanner Microtek ArtixScan 3200XL

Step 1

Déballer le matériel

Déballer le scanner et contrôlez les composants.

1. ArtixScan 3200XL (base inférieure)
2. Câble USB
3. Cordon d'alimentation
4. CD/DVD des logiciels
5. TMA 1600-III
6. Cliché du noir
7. Règle en forme de U (règle d'étalonnage)
8. Modèle de films 10 x 12,7 cm
9. Modèle de films 120 avec cliché du noir
10. Modèle de diapos 35 mm
11. Modèle de bandes de film 35 mm

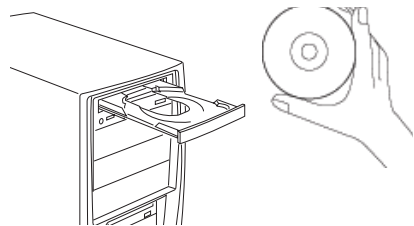


Step 2

Installer les logiciels

Important : Suivez les instructions avant de retirer les autocollants jaunes de votre scanner. Vous devez installer les logiciels avant de connecter le scanner.

Fermez tous vos programmes et désactivez vos utilitaires anti-virus avant d'installer les logiciels.



PC:

- A. Placez le **DVD d'Adobe** dans votre lecteur DVD et installez les logiciels. Ignorez cette étape si une version plus récente de Photoshop Elements est installée sur votre ordinateur.
- B. Placez le **CD/DVD de Microtek** dans votre lecteur DVD et installez le pilote et les logiciels.

REMARQUE: Si l'écran du Microtek Software Installer n'apparaît pas, cliquez deux fois sur « Poste de travail » sur le bureau de Windows, l'icône du CD/DVD-ROM, et le fichier « cdsetup.exe » pour lancer le programme d'installation.

- C. Relancez votre ordinateur lorsque tous les logiciels sont installés.

MAC:

- A. Placez le **DVD d'Adobe** dans votre lecteur DVD et installez les logiciels. Ignorez cette étape si une version plus récente de Photoshop Elements est installée sur votre ordinateur.
- B. Insérez le **CD/DVD de Microtek** dans le lecteur DVD, et double-cliquez sur l'icône de l'installateur **ScanWizard Pro** pour installer premièrement ScanWizard Pro.
- C. Relancez votre ordinateur lorsque tous les logiciels sont installés.

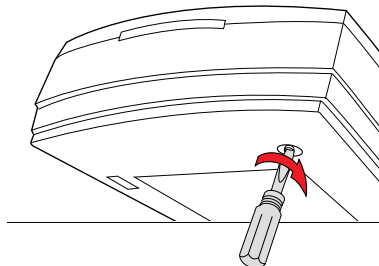
REMARQUE: Le logiciel Microtek essaie de détecter votre scanner sur le système quand votre Macintosh redémarre. Puisque ceci est votre première installation et le scanner n'est pas encore connecté, ignorez simplement le message qui apparaît et passez à l'étape suivante.

Step 3

Déverrouiller le scanner

- Retirez l'autocollant « Etape 3 » jaune de votre scanner.
- Soulevez le coin avant droit du scanner pour trouver le loquet de verrouillage.
- Utilisez un tournevis pour dévisser le verrou dans le sens anti-horaire. La vis ressort un petit peu une fois desserrée.

REMARQUE: Pour verrouiller le scanner (pour expédition, par ex.), consultez le guide de l'utilisateur du ArtixScan 3200XL.

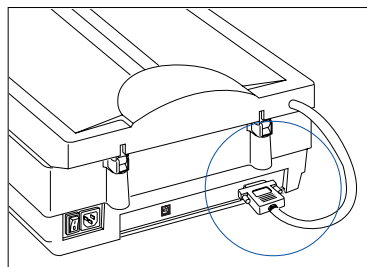


Step 4

Connecter le scanner

Au couvercle du scanner.

Assurez-vous que le couvercle du scanner (TMA) est bien installé, et son connecteur bien fixé au port accessoire 15 broches du scanner. Consultez la section suivante « Utiliser le TMA-III » pour plus de détails sur la connexion du TMA.



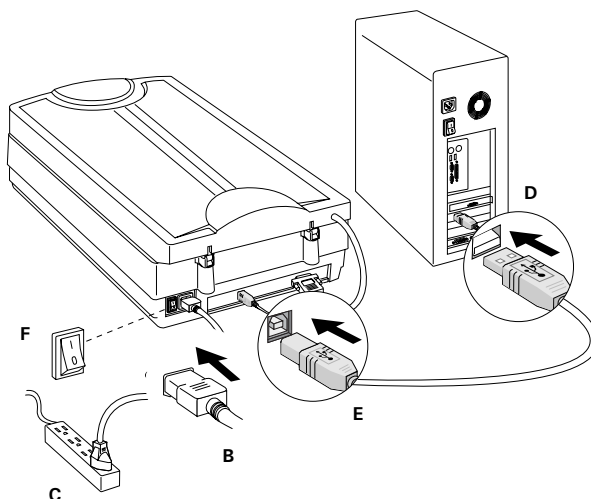
A l'adaptateur d'alimentation

- Retirez l'autocollant « Etape 4 » jaune de votre scanner.
- Connectez le cordon d'alimentation au dos du scanner.
- Branchez le cordon dans une source d'alimentation.

Au câble USB Hi-Speed

- Connectez une extrémité du câble à votre ordinateur.
- Connectez l'autre extrémité du câble au scanner.
- Appuyez sur le bouton d'alimentation à l'arrière du scanner, et attendez que le voyant sur le panneau avant arrête de clignoter.

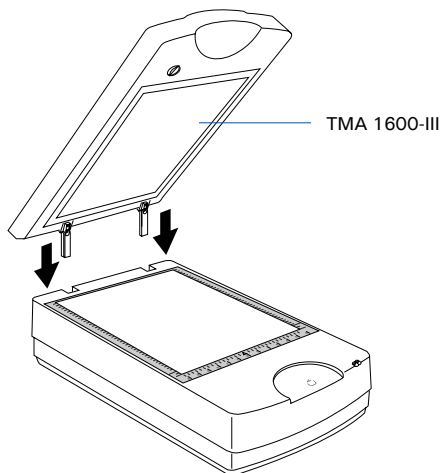
Le système détecte automatiquement votre scanner.



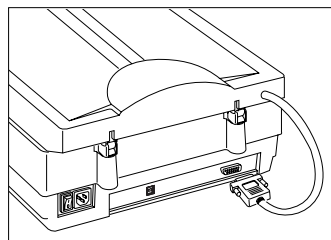
Utiliser le TMA 1600-III

I. Installer le TMA 1600-III

1. Assurez que le scanner éteint.
2. Fixez le TMA 1600-III en glissant les gonds à l'arrière du TMA dans les orifices.

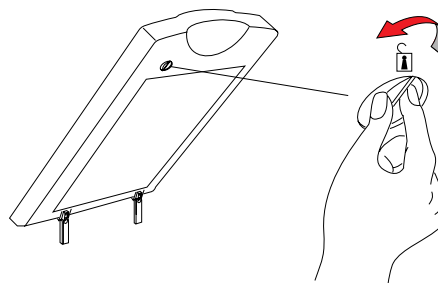


3. Branchez le connecteur du TMA 1600-III dans le port 15 broches accessoire du scanner.



II. Déverrouiller le TMA 1600-III

1. Retirez l'autocollant « Etape 3 » jaune du TMA 1600-III.
2. Repérez le bouton du verrou sous le TMA 1600-III.
3. Tournez-le dans le sens antihoraire sur la position ouverte « I ».

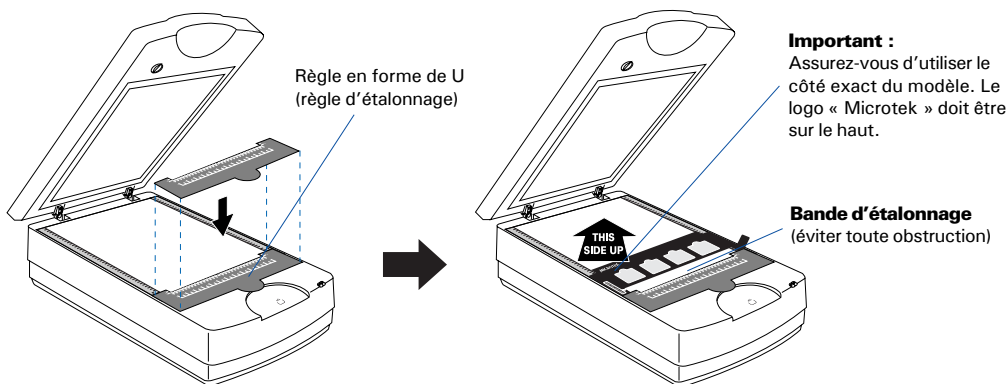


REMARQUE: Si vous voulez transporter le TMA 1600-III, vous devrez le verrouiller. Veuillez consulter le guide de l'utilisateur du ArtixScan 3200XL pour plus de détails.

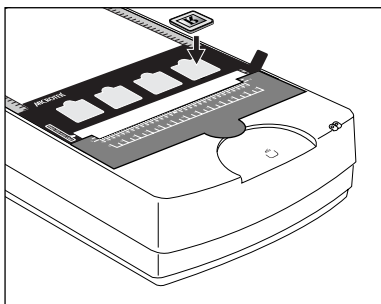
III. Placer les documents

A. Placer des transparences

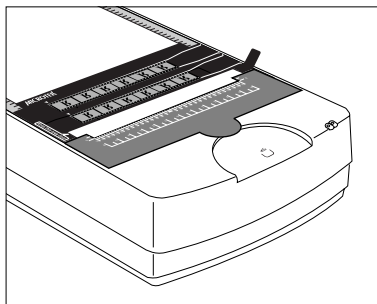
- Pour scanner des films transparents de taille standard**, tels que des diapos 35 mm, des bandes de film 35 mm, des films 10 x 12,7 cm, ou des films 120, utilisez les modèles de films et la règle en forme de U (règle d'étalonnage) inclus avec le scanner.
 - Pour placer la règle en forme de U, insérez les onglets au dos de la règle dans les orifices sur les deux côtés avant du verre du scanner. Vérifiez l'orientation de la règle.
 - Alignez les coins avant du modèle fermement contre les coins supérieurs (gauches et droits) de la **règle en forme de U** sur l'avant du scanner.



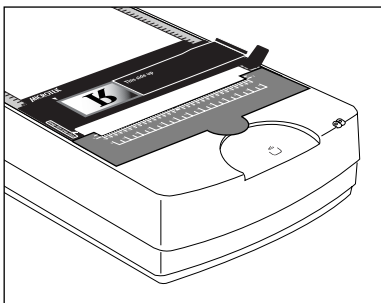
Utiliser le modèle de diapos 35 mm



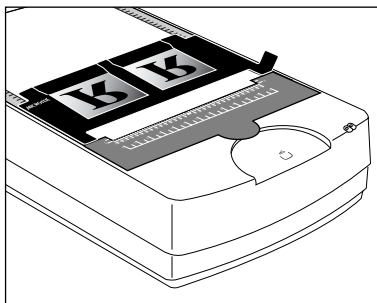
Utiliser le modèle de bandes de film 35 mm



Utiliser le modèle de films 120

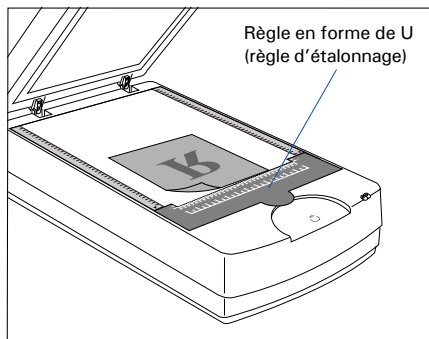


Utiliser le modèle de films 10 x 12,7 cm

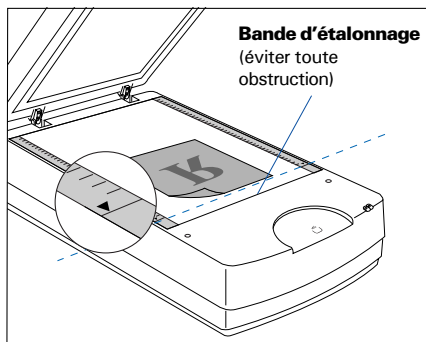


- **Vous pouvez scanner des films transparents de taille non-standard**, tels que films 20 x 25,5 cm ou rayons X médicaux et dentaires, avec ou sans la règle en forme de U (règle d'étalonnage). Des films jusqu'à 30,5 x 41 cm peuvent être scannés.
 - **Avec la règle en forme de U** : placez le film face en bas sur le verre du scanner, au centre de la règle en forme de U.
 - **Sans la règle en forme de U** : utilisez les flèches rouges imprimées sur les règles verticales sur les deux côtés comme guide d'alignement, puis placez le film sur le verre du scanner.

Sans la règle en forme de U



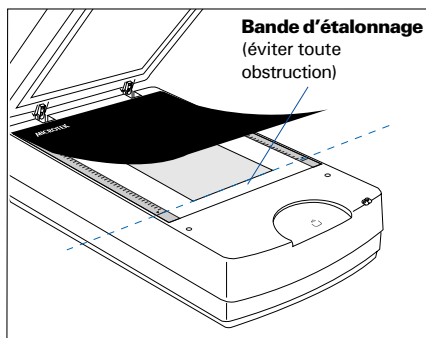
Avec la règle en forme de U



B. Placer des documents réfléchissants

Pour scanner des documents réfléchissants, tels que des photos, avec le TMA 1600-III, vous devez utiliser le cliché du noir inclus pour filtrer la lumière indésirable.

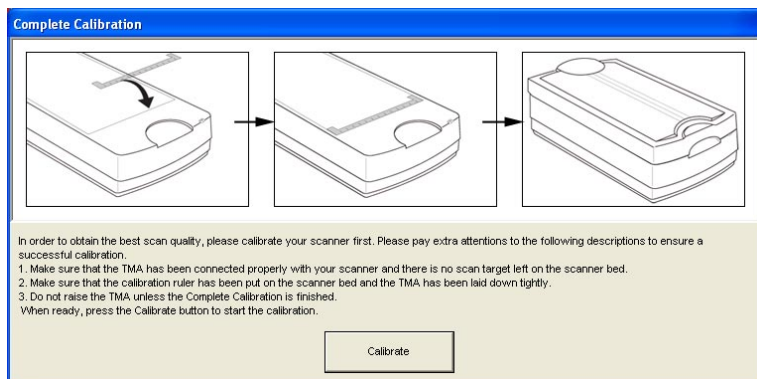
REMARQUE: Pour plus de détails sur le placement de documents transparents et réfléchissants sur le verre du scanner, voir « ArtixScan 3200XL – Guide de l'utilisateur » sur le CD de Microtek.



Étalonner le scanner

Au premier démarrage de ScanWizard Pro, vous devez étalonner le scanner. Veuillez noter que l'étalonnage est une procédure **NÉCESSAIRE** lorsque vous configurez votre scanner, pour assurer un fonctionnement correct et des résultats précis. Suivez ces étapes pour étalonner le scanner :

1. Double-cliquez sur l'icône **ScanWizard Pro** sur votre bureau pour lancer ScanWizard Pro.
2. La première fois que vous lancez ScanWizard Pro, vous êtes invité à étalonner votre scanner. Une fenêtre de rappel d'étalonnage apparaît.



3. Pour effectuer un étalonnage correct du scanner, vérifiez que toutes les conditions mentionnées dans la fenêtre sont remplies. Sinon, suivez ces étapes pour configurer le scanner :
 - a) Suivez les procédures des sections « Installer le TMA 1600-III » et « Déverrouiller le TMA 1600-III » pour installer le TMA 1600-III.
 - b) Suivez les procédures de la section « Utiliser la règle en forme de U (règle d'étalonnage) » pour placer la règle en forme de U sur le verre du scanner.
 - c) Une fois terminé, abaissez doucement le TMA 1600-III sur le verre du scanner.
4. Cliquez sur le bouton **Étalonner** pour lancer l'étalonnage du scanner.
Une barre de progrès indiquant l'état de l'étalonnage apparaît sur l'écran.
5. Un message de notification apparaît sur l'écran lorsque l'étalonnage est terminé. Vous pouvez maintenant utiliser ScanWizard Pro.

Avant de cliquer sur le bouton **OK** pour fermer la fenêtre d'étalonnage, n'oubliez pas de retirer la règle en forme de U (règle d'étalonnage) du verre du scanner.

REMARQUE:

- Avant de cliquer sur le bouton « Étalonner », vérifiez que le TMA est bien connecté au scanner, la règle en forme de U (règle d'étalonnage) est placée correctement sur le verre du scanner, et le verre du scanner n'est pas obstrué.
- L'étalonnage prend un certain temps (environ 10 minutes). Veuillez donc patienter durant le processus.
- En cas de mise à jour du micrologiciel, vous devez réétalonner le scanner pour des images d'une qualité optimale. Pour plus de détails, consultez la section **Étalonner le scanner** dans le guide « ArtixScan 3200XL – Guide de l'utilisateur »

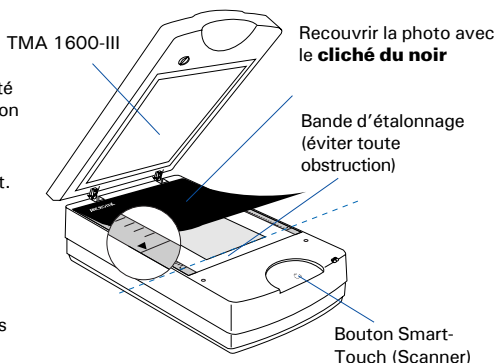
Remarque pour les utilisateurs de WIA

Avant d'utiliser le pilote d'acquisition d'image Windows (WIA), placez la règle en forme de U sur le verre du scanner pour assurer une bonne opération du scanner. Pour plus de détails sur l'utilisation de la règle en forme de U, veuillez consulter la section « Placer les documents » de ce guide.

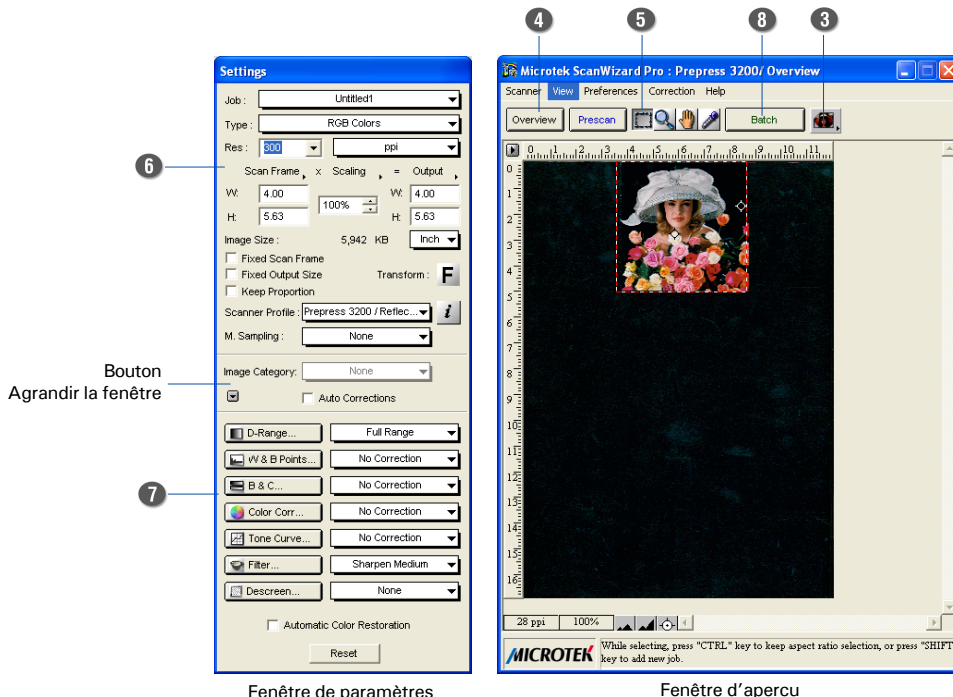
Comment scanner

1. Lancez **ScanWizard Pro**.

- La première fois que vous lancez ScanWizard Pro, vous êtes invité à étalonner votre scanner. Pour plus de détails, consultez la section « Étalonner le scanner ».
- Vous êtes alors invité à effectuer l'étalonnage des couleurs pour votre scanner. Vous pouvez ignorer cette section pour le moment. Si vous voulez procéder avec l'étalonnage, consultez le guide « ArtixScan 3200XL – Guide de l'utilisateur » sur le DVD de Microtek.
- La configuration de réglages de correspondance de couleurs apparaît ensuite. Cliquez sur OK pour accepter les paramètres. Vous pouvez toujours modifier ces paramètres plus tard. Pour plus de détails, consultez le guide « ArtixScan 3200XL – Guide de l'utilisateur » sur le DVD de Microtek.

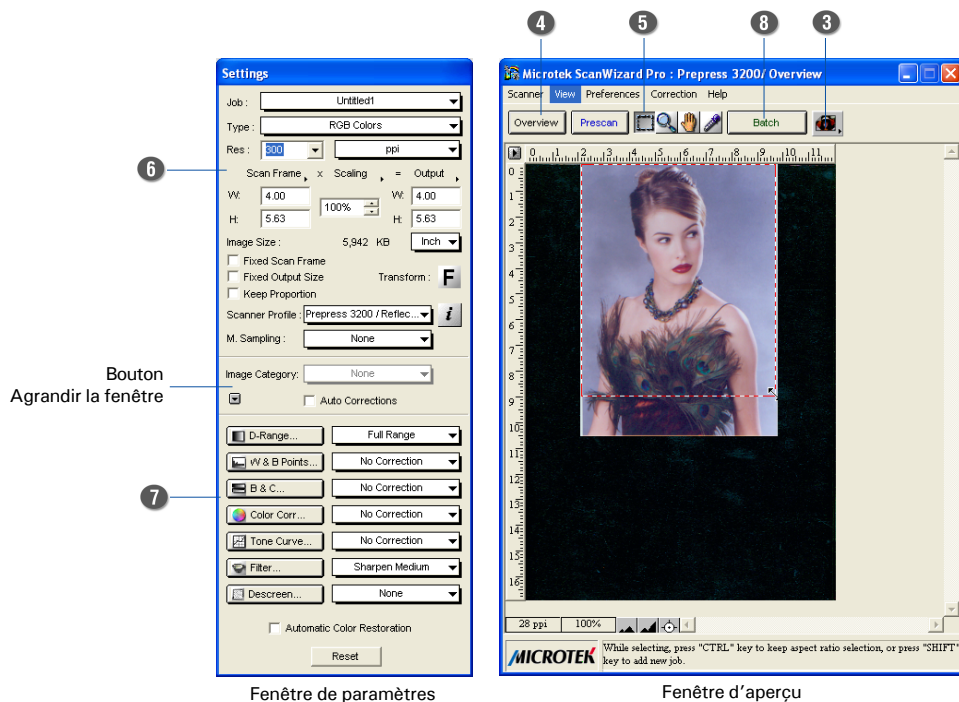
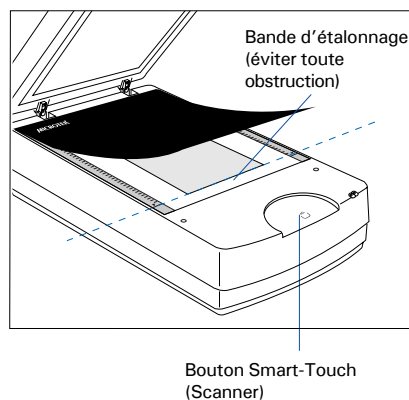


- Placez la photo face en bas sur le verre, vers l'avant du scanner, comme indiqué dans la section « Placer des documents réfléchissants » de ce guide.
- Choisissez **Réfléchissant** dans le menu de documents de la fenêtre d'aperçu de ScanWizard Pro.
- Cliquez sur le bouton **Vue** dans la fenêtre d'aperçu pour une vue préliminaire de l'image.
- Sélectionnez l'outil **Cadre** et choisissez la zone à scanner en dessinant un rectangle.
- Spécifiez les paramètres voulus dans la fenêtre de paramètres. Choisissez le type d'image et la résolution, et ajustez les paramètres du cadre si nécessaire.
- Ajustez la qualité de l'image avec les outils de corrections (CA) si désiré.
- Cliquez sur le bouton **Scanner** (ou Lots) dans la fenêtre d'aperçu ou sur le scanner pour démarrer.



Scanner des photos

1. Placez la photo face en bas sur le verre, vers l'avant du scanner, comme indiqué dans la section « Placer des documents réfléchissants » de ce guide.
2. Lancez **ScanWizard Pro**.
3. Choisissez **Réfléchissant** dans le menu de documents de la fenêtre d'aperçu de ScanWizard Pro.
4. Cliquez sur le bouton **Vue** dans la fenêtre d'aperçu pour une vue préliminaire de l'image.
5. Sélectionnez l'outil **Cadre** et choisissez la zone à scanner en dessinant un rectangle.
6. Spécifiez les paramètres voulus dans la fenêtre de paramètres. Choisissez le type d'image et la résolution, et ajustez les paramètres du cadre si nécessaire.
7. Ajustez la qualité de l'image avec les outils de corrections (CA) si désiré.
8. Cliquez sur le bouton **Scanner** (ou Lots) dans la fenêtre d'aperçu ou sur le scanner pour démarrer.

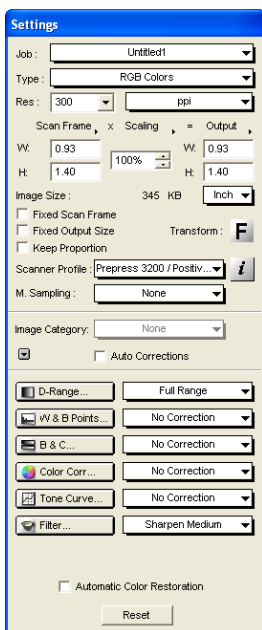
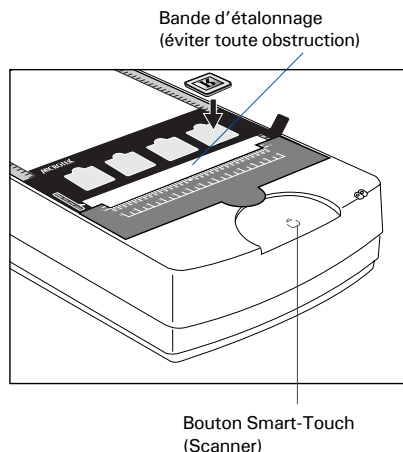


Scanner des films positifs ou négatifs

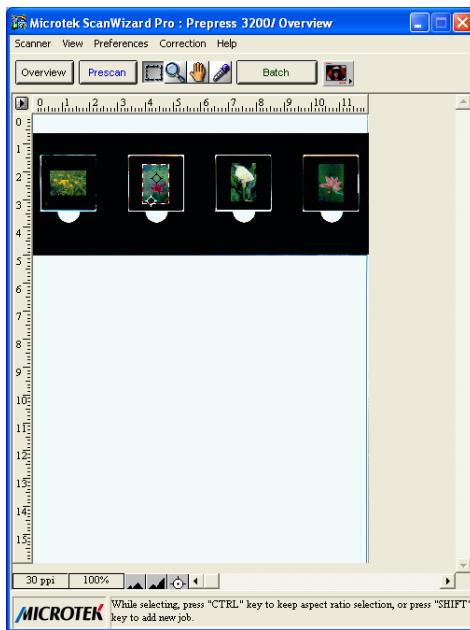
1. Sélectionnez un film et suivez les procédures pour placer des films transparents dans la section « Placer des transparences » de ce guide.
2. Lancez **ScanWizard Pro**.
3. Pour scanner des positifs, tels que des diapos 35 mm :
 - a) Passez à la fenêtre d'aperçu de ScanWizard Pro et choisissez **Positif / Film positif** dans le menu de documents.
 - b) Suivez les étapes 4 à 7 des procédures de la section « Scanner des photos ».

Pour scanner des négatifs :

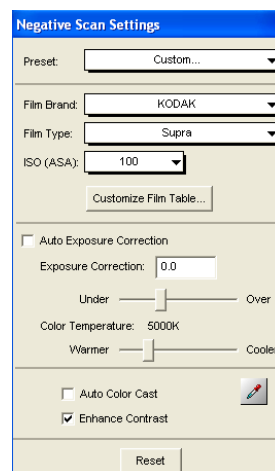
- a) Passez à la fenêtre d'aperçu de ScanWizard Pro et choisissez **Négatif / Film négatif** dans le menu de documents. La fenêtre Paramètres de négatifs apparaît.
 - b) Dans la fenêtre Paramètres de négatifs, choisissez la marque et le type de votre film, et les paramètres ISO appropriés. Pour plus d'informations, consultez la section *Addenda à ScanWizard Pro* dans le document « Manuel de référence de ScanWizard Pro ».
 - c) Suivez les étapes 4 à 7 des procédures de la section « Scanner des photos ».
4. Cliquez sur le bouton **Scanner** (ou Lots) dans la fenêtre d'aperçu ou sur le scanner pour démarrer.



Fenêtre de paramètres



Fenêtre d'aperçu



Fenêtre Paramètres de négatifs (uniquement pour scanner des négatifs)

Étalonnage

Le programme MSP (Microtek Scanner ICC Profiler) inclus avec votre ArtixScan 3200XL est utilisé pour étalonner votre scanner pour des couleurs précises.

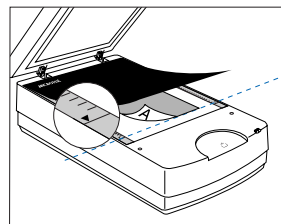
Deux cibles couleurs IT8 Kodak en option sont utilisées pour l'étalonnage : une cible réfléchissante pour étalonner le lit supérieur du scanner pour scanner des photos ; et une cible transparente pour étalonner le lit inférieur du scanner pour scanner des films.

Vous serez invité à étalonner votre scanner la première fois que vous lancez ScanWizard Pro. Vous pouvez ignorer cette procédure et scanner, et effectuer l'étalonnage plus tard.

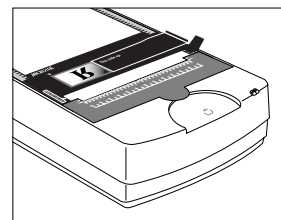
Pour plus de détails, consultez la section *Utilitaire d'étalonnage* dans le guide « ArtixScan 3200XL – Guide de l'utilisateur »



Cible réfléchissante

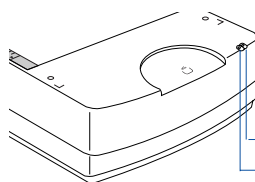


Cible transparente



Des problèmes ?

Le voyant vert sur le panneau avant indique l'état du scanner. Le voyant orange sur le côté représente l'alimentation et doit être allumé quand le scanner est allumé.



Indicateur lumineux PRET (vert)
Indicateur d'alimentation (orange)



Allumé -
Prêt à scanner



Clignotant -
Scannage



Eteint -
Contacter le support technique

Suivez les étapes d'installation 1 à 4. Si votre problème est listé, essayez la solution suggérée.

1. Aucune lumière quand le scanner est allumé.

Vérifiez que le scanner est bien connecté à l'ordinateur et branché dans une source d'alimentation.

2. L'assistant d'ajout/suppression de matériel apparaît.

Cliquez sur le bouton « Annuler » et fermez le Panneau de configuration. Déconnectez le câble USB au dos de votre ordinateur, et suivez les instructions d'installation dans ce guide.

3. Le message d'erreur « Impossible de trouver le scanner » apparaît sur votre écran en scannant.

Assurez-vous que le scanner est déverrouillé (étape 3).

Vérifiez que le scanner est bien connecté à l'ordinateur et branché dans une source d'alimentation (étape 4).

Désinstallez et réinstallez ScanWizard Pro.

4. Un écran vierge apparaît en cliquant sur Scanner.

Vérifiez que le scanner est déverrouillé (étape 3).

Désinstallez et réinstallez ScanWizard Pro.

5. Problèmes en scannant des négatifs ou des diapos ?

Vérifiez que le magasin principal ou le magasin de transparences est bien inséré, comme indiqué dans la section Placer les documents de ce guide. Les modèles doivent être correctement placés sur la surface de verre du scanner, avec le logo « Microtek » sur le haut.

Choisissez Positif ou Négatif dans le menu de documents de la fenêtre d'aperçu de ScanWizard Pro.

Vérifiez que la bande d'étalonnage n'est pas obstruée. Consultez la section « Placer les documents » pour l'emplacement de la bande d'étalonnage.

Désinstallez et réinstallez ScanWizard Pro.

Besoin d'aide ?

Manuels

Des manuels en format PDF sont fournis pour plus d'information et d'instructions :

1. Guide de l'utilisateur
2. Utiliser le logiciel ScanWizard Pro
3. Utiliser les autres logiciels fournis

Pour accéder aux manuels : Insérez le CD/DVD des logiciels du scanner dans votre lecteur CD/DVD. Cliquez sur l'option « Manuels » quand la fenêtre d'installation des logiciels apparaît sur votre écran. Cliquez sur le titre du manuel que vous voulez visualiser.

Articles manquants

Si des articles manquent dans l'emballage de votre scanner, veuillez contacter le centre de service clientèle de Microtek.

Mises à jour des pilotes et des logiciels

Si le produit ou votre ordinateur ne semble pas fonctionner proprement une fois l'installation des pilotes et des logiciels terminée, veuillez visiter la page **Service de téléchargement** du site ww7.microtek.com.tw/service.php de Microtek pour télécharger et installer les dernières mises à jour.

Pour plus d'informations sur les produits de Microtek, veuillez visiter notre site Web: www.microtek.com.

この装置は、クラスB情報技術装置です。この装置は、家庭環境で使用することを目的としていますが、この装置がラジオやテレビジョン受信機に近接して使用されると、受信障害を引き起こすことがあります。
取扱説明書に従って正しい取り扱いをして下さい。 VCCI-B

