

Hier starten

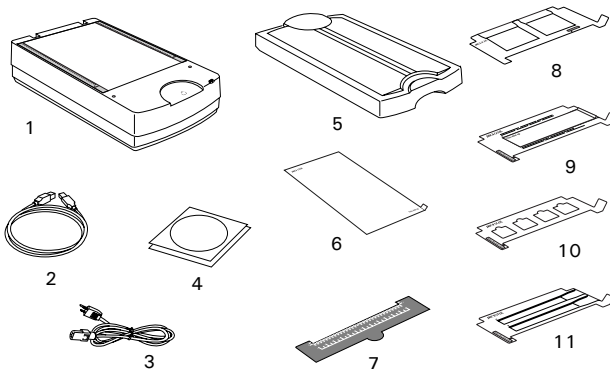
▼ Ihren Microtek ArtixScan 3200XL installieren

Step 1

Karton auspacken

Öffnen Sie den Scannerkarton und prüfen Sie alle angelieferten Teile.

1. ArtixScan 3200XL (unteres Basisteil)
2. USB-Kabel
3. Netzleitung
4. Software-CDs/DVDs
5. TMA 1600-III
6. Schwarzer Schild
7. U-förmiges Lineal (Kalibrierungslineal)
8. 10 x 12,7 cm Filmschablone
9. 120 Filmschablone mit schwarzem Schild
10. 35mm Diaschablone
11. 35mm Filmstreifenhalter



Step 2

Software installieren

Wichtig: Entfernen Sie den gelben Aufkleber erst vom Scanner, wenn Sie dazu aufgefordert werden. Installieren Sie erst die Software und schließen Sie dann den Scanner an.

Schließen Sie vor dem Installieren von Software stets alle offenen Programme und deaktivieren Sie Antivirenprogramme.

PC:

- A. Legen Sie die **Adobe-DVD** in ein Laufwerk und installieren Sie die Software. Überspringen Sie diesen Schritt, wenn eine neuere Version von Photoshop Elements bereits auf Ihrem Computer installiert ist.
- B. Legen Sie die **Microtek-Software-CD/DVD** in ein Laufwerk und installieren Sie Scannertreiber und Software anweisungsgemäß.

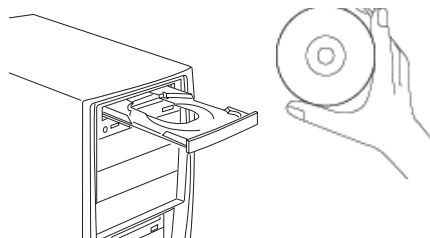
HINWEIS: Erscheint der Installationsbildschirm der Microtek-Software nicht automatisch, doppelklicken Sie nacheinander auf: »Arbeitsplatz«; das CD/DVD-ROM-Symbol; dann *cdsetup.exe*, um die Installation zu starten.

- C. Starten Sie nach Installation der gesamten Software den Computer neu.

MAC:

- A. Legen Sie die **Adobe DVD** in ein Laufwerk und installieren Sie die Software. Ist eine neuere Photoshop Elements-Version bereits auf dem Computer installiert, lassen Sie diesen Schritt aus.
- B. Legen Sie die **Microtek-Software-CD/DVD** in ein Laufwerk und klicken Sie das Installationssymbol von **ScanWizard Pro** doppelt an, um zuerst ScanWizard Pro zu installieren.
- C. Installieren Sie die restlichen Softwarekomponenten und starten Sie nach Installation der gesamten Software den Computer.

HINWEIS: Nach dem Neustart sucht die Microtek-Software den Scanner auf dem Macintosh. Da dies eine Erstinstallation und der Scanner noch nicht angeschlossen ist, ignorieren Sie die angezeigte Meldung und fahren Sie mit dem nächsten Schritt fort.

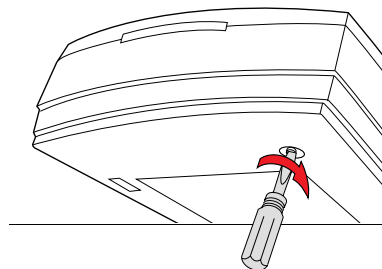


Step 3

Scanner entriegeln

- Ziehen Sie den gelben »Schritt 3«-Aufkleber vom Scanner ab.
- Stellen Sie die vordere, rechte Ecke des ausgeschalteten Scanners schräg, um die Sicherungsschraube auf der Unterseite zu sehen.
- Drücken und drehen Sie diese Schraube mit einem Schraubenzieher entgegen dem Uhrzeigersinn zur entriegelten Position. Bei richtiger Entriegelung tritt die Schraube etwas hervor und steht ein wenig von der Unterseite des Scanners ab.

HINWEIS: Um den Scanner (Transport und andere Gründe) zu verriegeln, lesen Sie das ArtixScan 3200XL-Benutzerhandbuch.

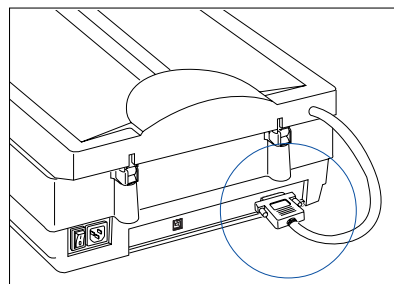


Step 4

Scanner anschließen

An den Scannerdeckel

Prüfen Sie, ob der Scannerdeckel (TMA) sachgemäß mit dem 15-pol. Zusatzanschluss des Scanners verbunden ist. Details über den TMA-Anschluss sind im nächsten Abschnitt »TMA-III verwenden« angegeben.



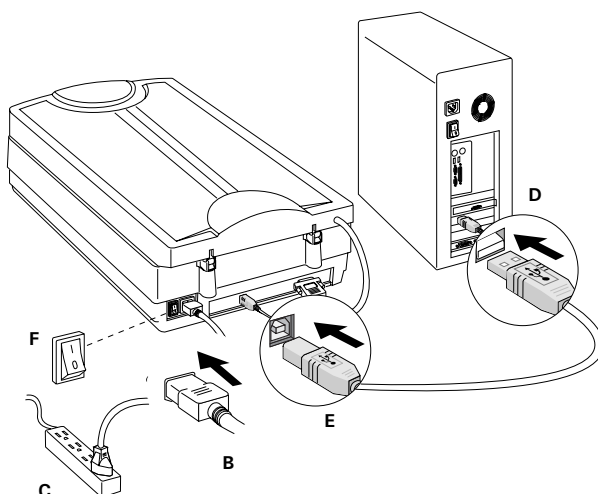
An das Netzteil

- Ziehen Sie den gelben »Schritt 4«-Aufkleber vom Scanner ab.
- Schließen Sie die Anschlussleitung an die Rückseite des Scanners an.
- Verbinden Sie die Anschlussleitung mit einer Stromquelle.

An das Hi-Speed USB-Kabel

- Verbinden Sie ein Ende des Kabels mit dem Computer.
- Verbinden Sie das andere Kabelende mit dem Scanner.
- Drücken Sie den Netzschalter auf der Rückseite des Scanners; warten Sie, bis das Licht auf dem Bedienfeld nicht mehr blinkt und durchgehend leuchtet.

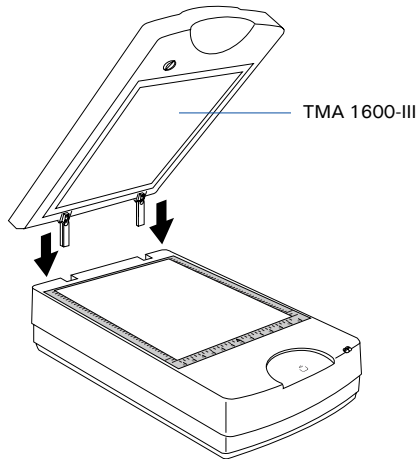
Der Scanner wird vom PC automatisch erkannt.



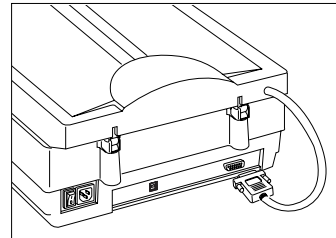
TMA 1600-III verwenden

I. Den TMA 1600-III installieren

1. Vergewissern Sie sich, dass der Scanner ausgeschaltet ist.
2. Befestigen Sie den TMA 1600-III, indem Sie die Zapfen hinten am TMA 1600-III in die Löcher schieben.

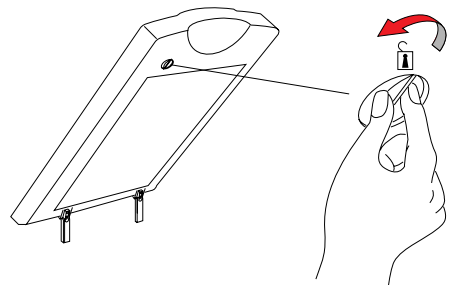


3. Verbinden Sie den Stecker vom TMA 1600-III mit dem 15-pol. Zusatzanschluss des Scanners.



II. TMA 1600-III entriegeln

1. Ziehen Sie den gelben »Schritt 3«-Aufkleber vom TMA 1600-III ab.
2. Suchen Sie den Verriegelungsknopf unten am TMA 1600-III.
3. Drehen Sie den Verriegelungsknopf nach links auf die Entriegelung »I«.

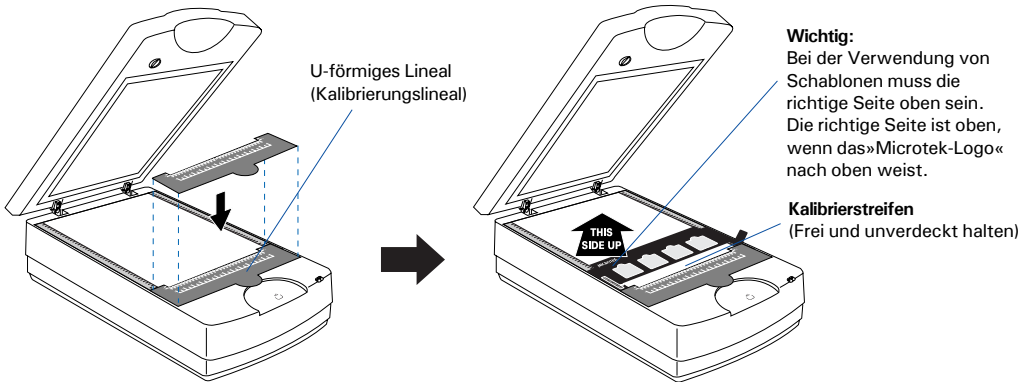


HINWEIS: Für einen Transport des TMA 1600-III müssen Sie ihn wieder verriegeln. Weitere Details finden Sie im ArtixScan 3200XL-Benutzerhandbuch.

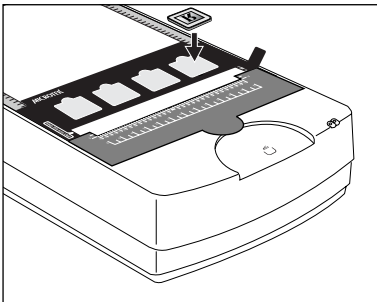
III. Die Scanvorlage auflegen

A. Transparentes auflegen

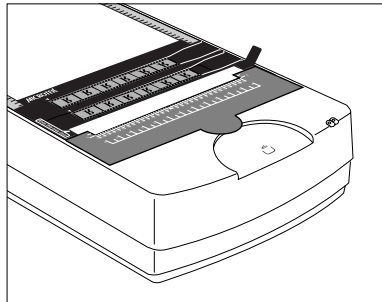
- So scannen Sie Transparentfilm in Standardgröße, z.B. 35mm Dias, 35mm Filmstreifen, 10 x 12,7 cm Film oder 120 Film: Verwenden Sie dazu die einzelnen Filmschablonen und das U-förmige Lineal (Kalibrierungslineal) aus dem Scannerkarton.
1. Das U-förmige Lineal wird angebracht, indem die Zungen hinten am Lineal in die Löcher auf beiden Seiten der oberen Vorderseite des Scanners kommen und richtig ausgerichtet sein müssen.
 2. Richten Sie die vorderen Ecken der Schablone fest mit den oberen Ecken (links und rechts) des U-förmigen Lineals vorne am Scanner aus.



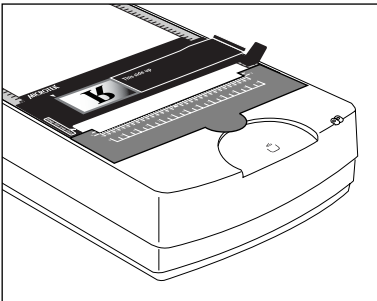
Die 35mm Diaschablone verwenden



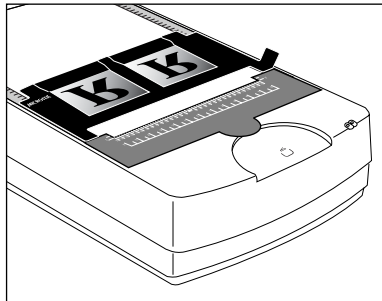
Die 35mm Filmstreifenschablone verwenden



Die 120 Filmschablone verwenden

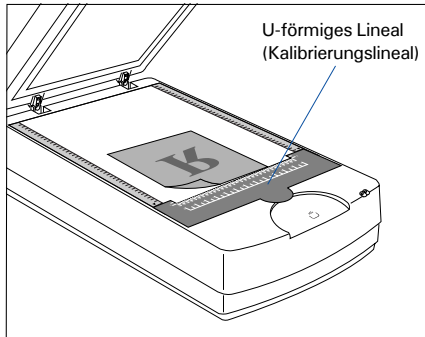


Die 10 x 12,7 cm Filmschablone verwenden

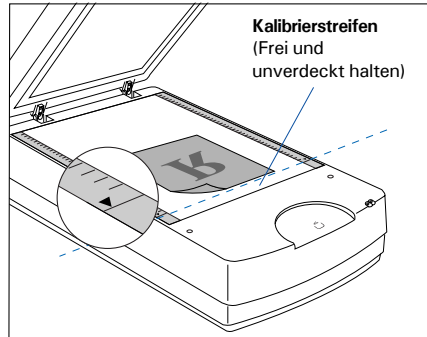


- **Transparentfilm nicht in Standardgröße**, z.B. 20 x 25 cm Film, Röntgenaufnahmen vom Körper und den Zähnen, können Sie mit oder ohne das U-förmige Lineal (Kalibrierungslineal) scannen. Es wird eine Filmgröße bis 30,5 x 40,1 cm unterstützt.
 - **Bei Verwendung des U-förmigen Lineals** legen Sie den Film nach unten weisend auf die Glasfläche des Scanners und zentrieren den Film längs des U-förmigen Lineals auf dem Scanner.
 - **Arbeiten Sie ohne das U-förmige Lineal**, verwenden Sie die roten Pfeile auf den beidseitigen, vertikalen Linealen als Richtlinie für die Ausrichtung des auf die Glasfläche des Scanners gelegten Films.

Mit U-förmigem Lineal



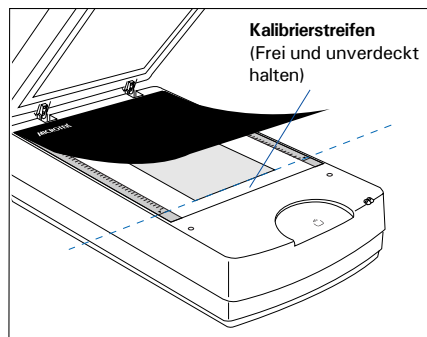
Ohne U-förmiges Lineal



B. Aufsichtvorlagen auflegen

Um Aufsichtvorlagen, z.B. Fotos, mit dem TMA 1600-III zu scannen, benötigen Sie den schwarzen Schild aus Ihrem Scannerkarton zur Abschirmung von unerwünschtem Licht.

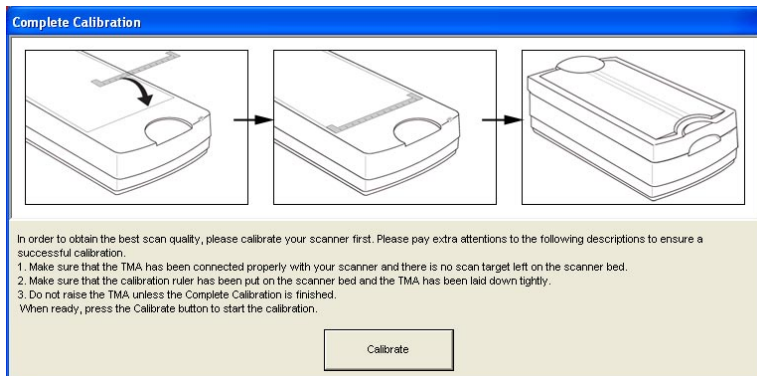
HINWEIS: Weitere Details über das Auflegen von transparenten und reflektierenden Vorlagen auf das Scannerglas finden Sie im »ArtixScan 3200XL-Benutzerhandbuch« auf Ihrer Microtek-Software-CD/DVD.



Ihren Scanner kalibrieren

Bei erstmaliger Ausführung von ScanWizard Pro müssen Sie Ihren Scanner kalibrieren. Denken Sie daran, für eine richtige Funktionsweise Ihres Scanners und genaue Bildergebnisse ist die Scannerkalibrierung ein MUSS beim Einrichten Ihres Scanners. Kalibrieren Sie Ihren Scanner wie folgt:

1. Klicken Sie das Desktop-Symbol **ScanWizard Pro** doppelt an, um ScanWizard Pro auszuführen.
2. Bei erstmaliger Ausführung von ScanWizard Pro werden Sie aufgefordert, Ihren Scanner zu kalibrieren. Es erscheint das Fenster Vollständige Kalibrierung.



3. Für eine erfolgreiche Kalibrierung Ihres Scanners müssen Sie sicherstellen, dass alle im Fenster aufgeführten Bedingungen erfüllt sind. Andernfalls richten Sie Ihren Scanner wie folgt ein:
 - a) Installieren Sie Ihren TMA 1600-III anhand der Schritte in den Abschnitten »Den TMA 1600-III installieren« und »Den TMA 1600-III entriegeln«.
 - b) Bringen Sie das U-förmige Lineal (Kalibrierungslineal) gemäß den Schritten in »Verwendung des U-förmigen Lineals (Kalibrierungslineal)« auf dem Scannerglas an.
 - c) Setzen Sie hiernach den TMA 1600-III vorsichtig auf die Glasfläche des Scanners ab.
4. Klicken Sie auf **Kalibrieren**, um Ihren Scanner zu kalibrieren.
Während der Kalibrierung blendet sich ein Verlaufsbalken auf dem Bildschirm ein, der den Status des Scanners anzeigt.
5. Der Abschluss der Kalibrierung wird anhand eines Einblendfensters auf dem Bildschirm angezeigt. Sie können jetzt mit ScanWizard Pro wie gewohnt arbeiten.
Bevor Sie **OK** anklicken, um das Kalibrierfenster zu schließen, dürfen Sie nicht vergessen, das U-förmige Lineal (Kalibrierungslineal) vom Scannerglas zu nehmen.

Hinweis:

- Vergewissern Sie sich vor dem Anklicken von »Kalibrieren«, dass der TMA sachgemäß an Ihren Scanner angeschlossen ist, das U-förmige Lineal (Kalibrierungslineal) richtig auf das Scannerglas liegt und das Scannerglas sauber ist.
- Die Kalibrierung dauert ein wenig (etwa 10 Minuten). Haben Sie also bitte Geduld, während der Scanner kalibriert wird.
- Bei Aktualisierung der Firmware mit einer neuen Version müssen Sie den Scanner für optimale Bilder neu kalibrieren. Weitere Details über die Kalibrierung finden Sie im Abschnitt **Ihren Scanner kalibrieren** im »ArtixScan 3200XL-Benutzerhandbuch«.

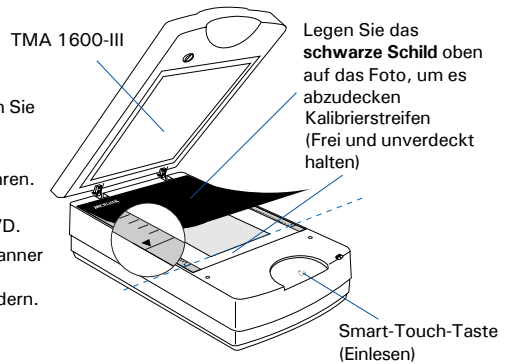
Hinweis für WIA-Benutzer

Bevor Sie mit dem Scantreiber für Windows-Bilderfassung (WIA) scannen, sollten Sie das U-förmige Lineal auf die Glasfläche des Scanners legen, damit Ihr Scanner reibungslos funktioniert. Wie das U-förmige Lineal auf die Glasfläche des Scanners gelegt wird, ist im Abschnitt »Die Scanvorlage auflegen« dieser Anleitung ausführlich beschrieben.

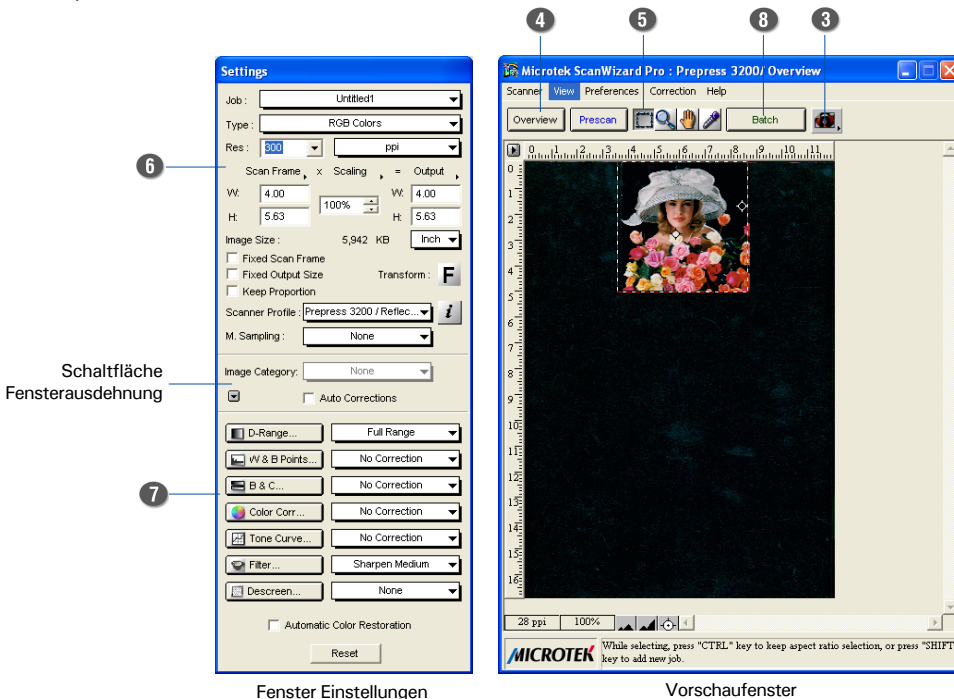
Ihr erster Scan

1. Starten Sie **ScanWizard Pro**.

- Bei erstmaliger Ausführung von ScanWizard Pro werden Sie aufgefordert, Ihren Scanner zu kalibrieren. Weitere Details finden Sie im Abschnitt »Ihren Scanner kalibrieren«.
- Hiernach werden Sie um eine Farbkalibrierung Ihres Scanners gebeten, dies können Sie vorerst überspringen und später ausführen. Oder beziehen Sie sich für die Kalibrierung auf das »ArtixScan 3200XL-Benutzerhandbuch« auf Ihrer Microtek-Software-CD/DVD.
- Sie werden fortlaufend gebeten, die Farbanpassung für Ihren Scanner einzurichten, klicken Sie vorerst auf OK, um die Einstellungen zu akzeptieren. Sie können die Einstellungen später immer noch ändern. Weitere Details finden Sie im »ArtixScan 3200XL-Benutzerhandbuch« auf Ihrer Microtek-Software-CD/DVD.

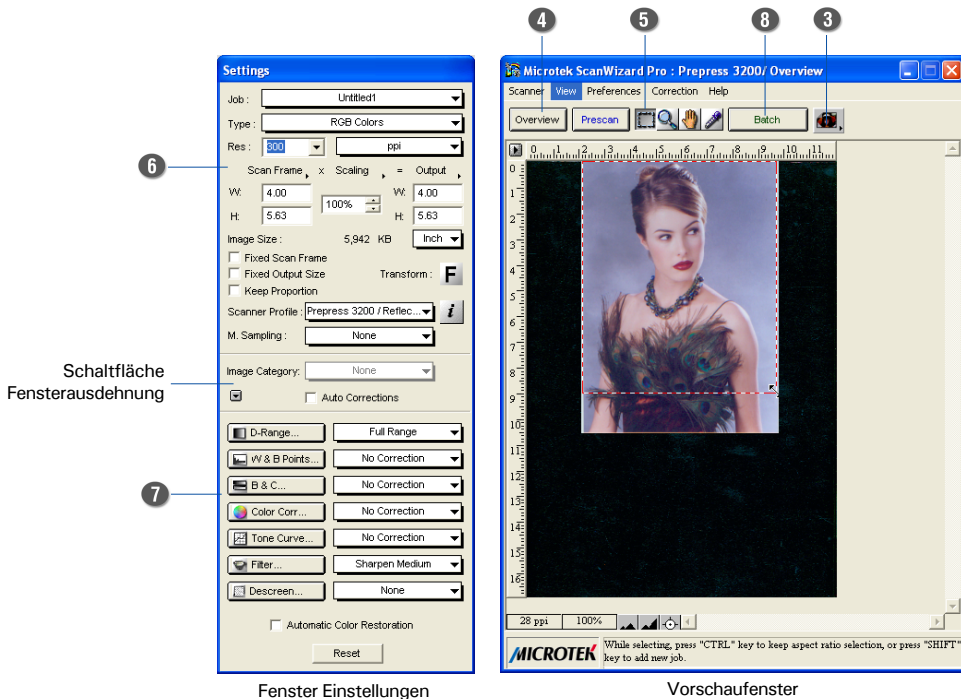
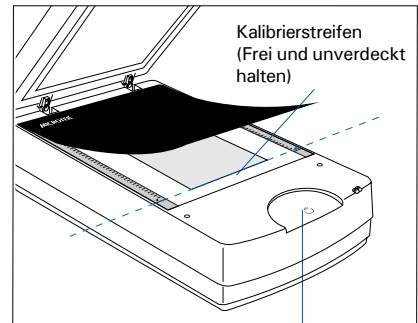


- Legen Sie das Foto nach unten weisend auf den vorderen Abschnitt des Scannerglases, wie im Abschnitt »Aufsichtvorlagen auflegen« dieser Anleitung angegeben ist.
- Wählen Sie **Aufsichtvorlage** im Menü Vorlagen des Vorschau Fensters von ScanWizard Pro.
- Klicken Sie auf **Übersicht**, um einen vorläufigen Scan vom Bild im Vorschau Fenster zu erhalten.
- Wählen Sie das Werkzeug **Scanrahmen** und den zu scannenden Bereich, indem Sie das Marquee um den Zielbereich einstellen.
- Geben Sie Ihre Scanparameter im Fenster Einstellungen an. Wählen Sie den gewünschten Bildtyp und die Auflösung und stellen Sie ggf. den Scanrahmen ein.
- Stellen Sie mit den Bildkorrekturwerkzeugen ggf. die Bildqualität ein.
- Klicken Sie zum Scannen auf **Einlesen** (oder »Stapel«) im Vorschau Fenster oder drücken Sie die entsprechende Scannertaste.



Fotos scannen

1. Legen Sie das Foto nach unten weisend auf den vorderen Abschnitt des Scannerglases, wie im Abschnitt »Aufsichtsvorlagen auflegen« dieser Anleitung angegeben ist.
2. Starten Sie **ScanWizard Pro**.
3. Wählen Sie **Aufsichtsvorlage** im Menü Vorlagen des Vorschaufensters von ScanWizard Pro.
4. Klicken Sie auf **Übersicht**, um einen vorläufigen Scan vom Bild im Vorschaufenster zu erhalten.
5. Wählen Sie das Werkzeug **Scanrahmen** und den zu scannenden Bereich, indem Sie das Marquee um den Zielbereich einstellen.
6. Geben Sie Ihre Scanparameter im Fenster Einstellungen ein. Wählen Sie den gewünschten Bildtyp und die Auflösung und stellen Sie ggf. den Scanrahmen ein.
7. Stellen Sie mit den Bildkorrekturwerkzeugen ggf. die Bildqualität ein.
8. Klicken Sie zum Scannen auf **Einlesen** (oder »Stapel«) im Vorschaufenster oder drücken Sie die entsprechende Scannertaste.



Positiven oder negativen Film scannen

1. Wählen Sie den zu scannenden Film und beachten Sie die Schritte zum Auflegen von transparenten Filmen im Abschnitt »Aufsichtsvorlagen auflegen« dieses Handbuchs.
2. Starten Sie **ScanWizard Pro**.
3. Zum Scannen von positivem Film, z.B. 35mm Dias:

- a) Wählen Sie **Dia / Dia** im Menü Vorlagen des Vorschaufensters von ScanWizard Pro.
- b) Durchlaufen Sie die Schritte 4 bis 7 von »Fotos scannen«.

Zum Scannen von negativem Film:

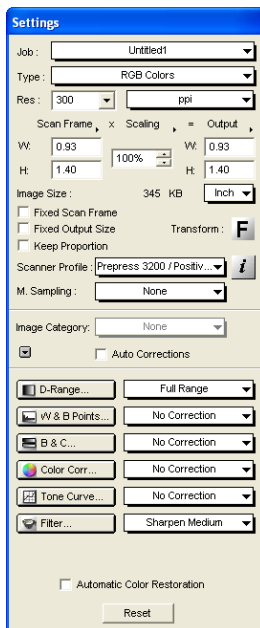
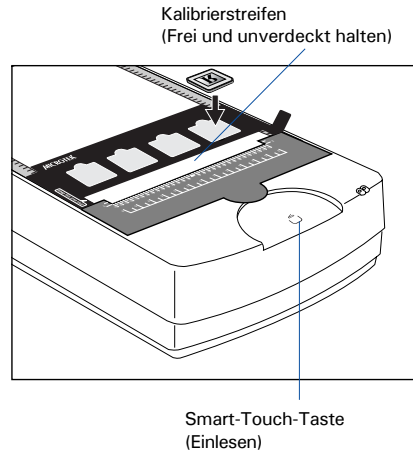
- a) Wählen Sie **Negativ / Negativfilm** im Menü Vorlagen des Vorschaufensters von ScanWizard Pro. Das Fenster Negative Scaneinstellungen erscheint.

- b) Wählen Sie die Filmmarke, den Filmtyp und die ISO-

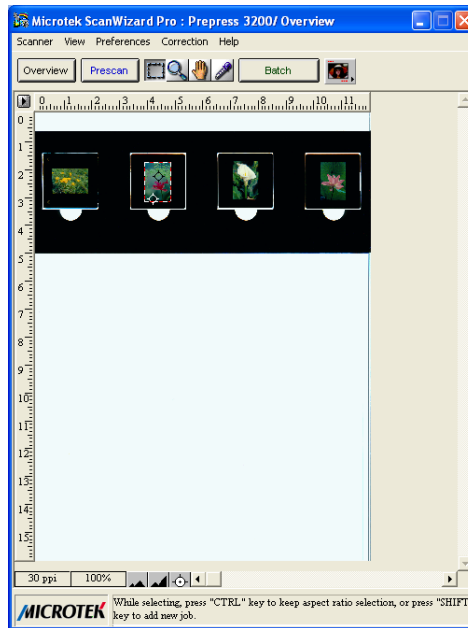
Einstellungen passend zum verwendeten Film im Fenster Negative Scaneinstellungen. Weitere Details finden Sie im »ScanWizard Pro Nachschlagewerk« auf der Microtek-Software-CD/DVD und gehen Sie zum Abschnitt *Nachtrag zu ScanWizard Pro*.

- c) Durchlaufen Sie die Schritte 4 bis 7 von »Fotos scannen«.

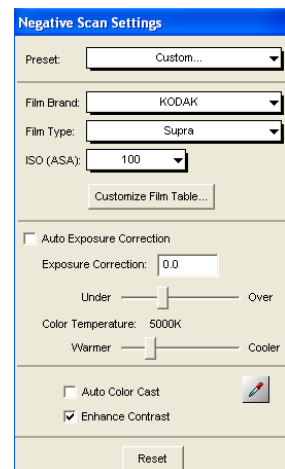
4. Klicken Sie zum Scannen auf **Einlesen** (oder »Stapel«) im Vorschaufenster oder drücken Sie die entsprechende Scannertaste.



Fenster Einstellungen



Vorschaufenster



Fenster Negative Scaneinstellungen
(nur zum Scannen von Negativen)

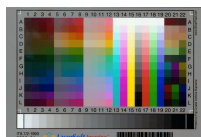
Kalibrierung

Das dem ArtixScan 3200XL beigelegte Microtek Scanner ICC Profiler- (MSP) Programm dient zur Kalibrierung des Scanners, um beständige und getreue Farben zu erhalten.

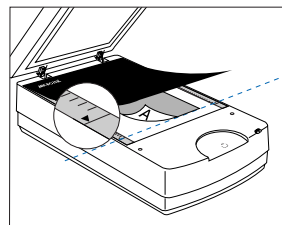
Zwei IT8-Farbschablonen im Industriestandard gibt es als Option für die Kalibrierung: Eine Aufsichtsschablone zur Kalibrierung des oberen Scanbetts für Fotos und eine Transparenzschablone zur Kalibrierung des unteren Scanbetts für Film.

Sie werden gebeten, Ihren Scanner bei erstmaliger Ausführung von ScanWizard Pro zu kalibrieren. Sie können die Kalibrierung für sofortiges Scannen auslassen und sie dann später auszuführen.

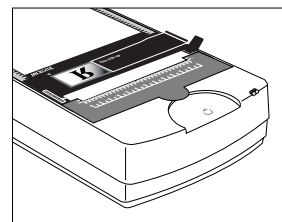
Weitere Details über die Kalibrierung finden Sie im Abschnitt *Kalibrierzubehör* im »ArtixScan 3200XL-Benutzerhandbuch«.



Reflektierende Schablone

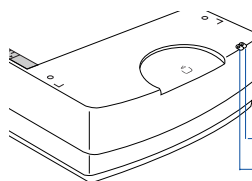


Transparenzschablone



Probleme?

Die grüne LED auf dem Bedienfeld zeigt den Scannerstatus an. Die gelbe LED daneben steht für Strom und sollte immer leuchten, wenn der Scanner eingeschaltet ist.



Bereit Anzeige (grün)

Betriebsanzeige (orange)



Ein - Bereit zum Scannen



Blinkend - Scanvorgang



Aus - Den Technischen Support anrufen

Zuerst müssen Sie die Installationsschritte 1 bis 4 durchlaufen. Ist Ihr Problem hier aufgelistet, versuchen Sie den Lösungsvorschlag.

1. Beim Einschalten des Scanners leuchtet kein Licht.

Der Scanner muss an den Computer und eine Stromquelle angeschlossen sein.

2. Der Hardwareassistent erscheint auf dem Bildschirm.

Klicken Sie auf »Abbrechen« und schließen Sie die Systemsteuerung. Ziehen Sie das USB-Kabel hinten am Computer ab und beachten Sie die Installationshinweise in dieser Anleitung.

3. Beim Scannen erscheint die Fehlermeldung »Es konnten keine Scanner gefunden werden« auf dem Bildschirm.

Der Scanner muss entriegelt sein (siehe Schritt 3).

Der Scanner muss an den Computer und eine Stromquelle angeschlossen sein (siehe Schritt 4).

Deinstallieren Sie ScanWizard Pro und installieren Sie erneut die Software.

4. Nach dem Klicken auf den Scan erscheint ein leerer Bildschirm.

Der Scanner muss entriegelt sein (siehe Schritt 3).

Deinstallieren Sie ScanWizard Pro und installieren Sie erneut die Software.

5. Probleme beim Scannen von Negativen oder Dias?

Prüfen Sie, ob die Schablonen richtig eingelegt sind, wie im Abschnitt »TMA 1600-III verwenden: Die Scanvorlage auflegen« dieser Anleitung Hier starten beschrieben ist. Die Schablonen müssen richtig auf die Glasfläche des Scanners gelegt sein; das »Microtek-Logo« auf den Schablonen ist oben.

Wählen Sie Dia oder Negativ im Menü Vorlagen des Vorschau Fensters von ScanWizard Pro.

Der Kalibrierstreifen muss unverdeckt sein. Die Position des Kalibrierstreifens finden Sie im Abschnitt »Die Scanvorlage auflegen«.

Deinstallieren Sie ScanWizard Pro und installieren Sie erneut die Software.

Benötigen Sie Unterstützung?

Handbücher

Bei weiteren Fragen und bei Bedarf an weiteren Anweisungen oder Informationen sind PDF-Handbücher verfügbar für:

1. Benutzerhandbuch
2. Die Scansoftware ScanWizard Pro verwenden
3. Die mitgelieferte Software von Drittherstellern verwenden

Zugriff auf elektronische Handbücher: Legen Sie die Scansoftware-CD/DVD in das CD/DVD-ROM-Laufwerk Ihres Computers. Finden Sie die Option »Handbücher« und klicken Sie sie an, wenn das Installationsfenster für die Software erscheint. Wählen Sie den Titel des gewünschten Handbuchs und klicken Sie ihn an.

Fehlende Artikel

Fehlen Artikel in Ihrem Lieferkarton, rufen Sie die Microtek-Kundendienst-Abteilung.

Treiber- & Softwareaktualisierungen

Wenn nach Installation der Software die installierten Treiber und die Software auf Ihrem Produkt oder Computersystem nicht richtig ausgeführt werden, rufen Sie bitte die Microtek **Download-Service-Site** unter ww7.microtek.com.tw/service.php auf, um die erforderlichen Updates herunterzuladen und zu installieren.

Für weitere Informationen über Microtek-Produkte rufen Sie bitte unsere Website auf unter www.microtek.com.

この装置は、クラスB情報技術装置です。この装置は、家庭環境で使用することを目的としていますが、この装置がラジオやテレビジョン受信機に近接して使用されると、受信障害を引き起こすことがあります。
取扱説明書に従って正しい取り扱いをして下さい。 VCCI-B

