

Guide de l'utilisateur



Découvrir votre scanner ArtixScan 3200XL

Le scanner ArtixScan 3200XL offre un lit de 30,4 x 42,9 cm, une résolution optique de 3200 x 6400 ppp, une densité optique de 4,2 max., une interface USB Hi-Speed, et un bouton Smart-Touch sur le panneau avant pour un accès facile à toutes les fonctions d'opération. Vous pouvez aussi scanner des films et des transparences – y compris des rayons X – jusqu'à des tailles de 30,4 x 40,8 cm en utilisant l'adaptateur de média transparent TMA 1600-III.

Table des matières

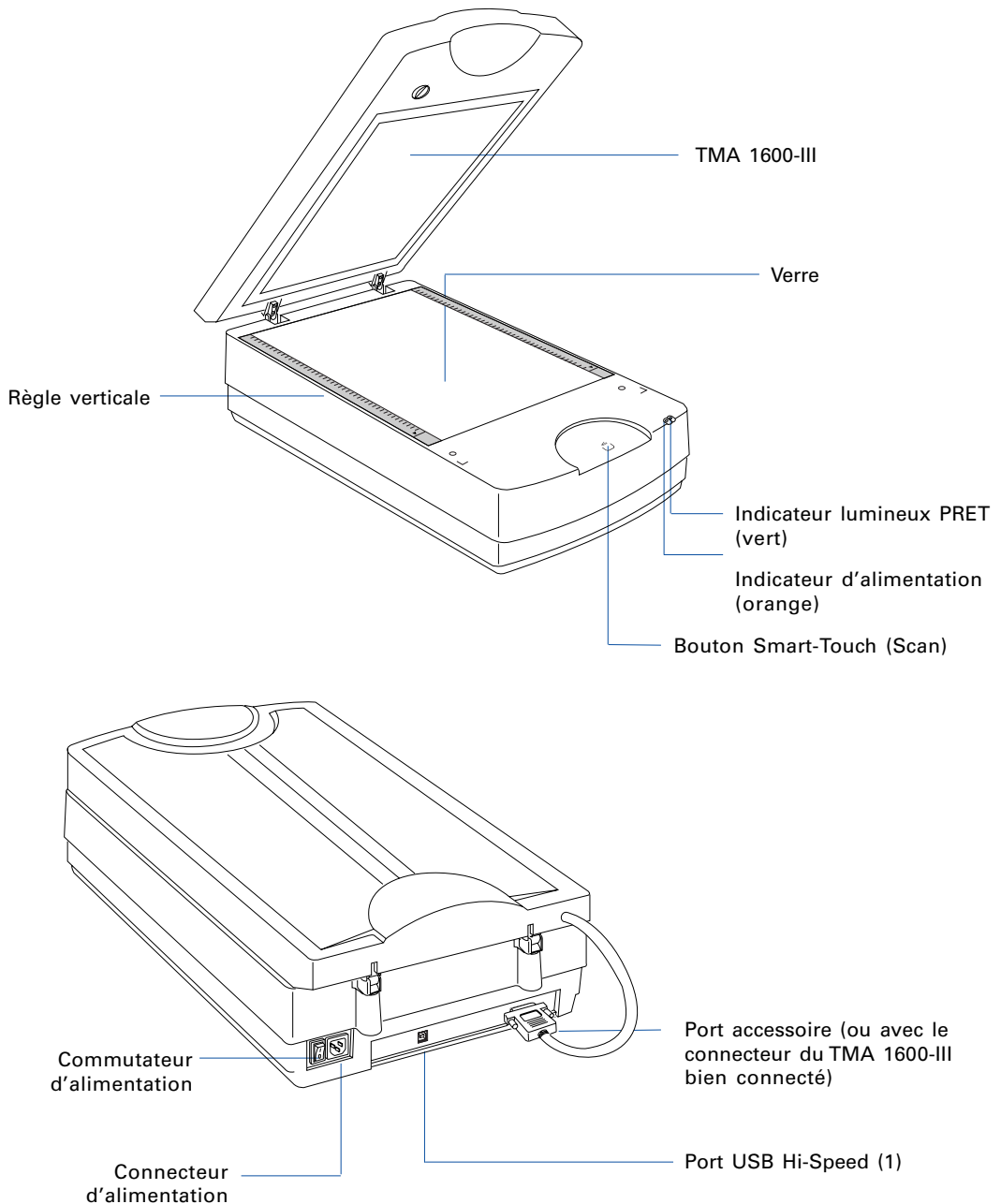
| | | | |
|--|----|---|----|
| Découvrir votre scanner ArtixScan 3200XL | 1 | Étalonner le scanner | 19 |
| Features of the ArtixScan 3200XL | 2 | Paramètres d'étalonnage | 21 |
| Vue détaillée | 3 | Mode d'étalonnage intelligent | 21 |
| Installation | 4 | Mode d'étalonnage typique | 21 |
| Etape 1: Déballer le matériel | 4 | Comment scanner | 22 |
| Etape 2: Installer les logiciels | 5 | Scénarios de scannage | 26 |
| Etape 3: Déverrouiller le scanner | 6 | Scanner des photos | 27 |
| Etape 4: Connecter le scanner | 7 | Scanner des films positifs | 30 |
| Installer le TMA 1600-III | 8 | Scanner des films négatifs | 33 |
| Déverrouiller le TMA 1600-III | 9 | Utilitaire d'étalonnage | 36 |
| Placer un film transparent | 10 | Utiliser le Microtek Scanner ICC Profiler (MSP) | 36 |
| Utiliser la règle en forme de U (règle d'étalonnage) | 11 | Installer MSP et le Cible d'étalonnage | 36 |
| A. Utiliser le modèle de diapos 35 mm | 12 | Cible d'étalonnage | 36 |
| B. Utiliser le modèle de bandes de film 35 mm | 13 | Placer la cible | 37 |
| C. Utiliser le modèle de films 120 | 14 | A. Placer la cible réfléchissante | 37 |
| D. Utiliser le modèle de films 10 x 12,7 cm | 15 | B. Placer la cible transparente | 37 |
| Placer plusieurs modèles | 16 | Étalonnage | 38 |
| Placer des films de taille non standard | 17 | Étalonnage et profilage | 39 |
| Placer des documents réfléchissants | 18 | Charger un profil | 40 |
| | | Spécifications / configuration requise | 41 |
| | | Déclaration de conformité FCC | 42 |

Caractéristiques du ArtixScan 3200XL

Le ArtixScan 3200XL vous offre de nombreuses fonctions :

- Un lit très large de 30,4 x 42,9 cm : le lit du scanner du ArtixScan 3200XL permet de scanner facilement des documents de grande taille, des reproductions artistiques, des plans, et des rayons X.
- Une résolution de 3200 x 6400 ppp : la résolution exceptionnelle du ArtixScan 3200XL permet de scanner des images de très petite taille, comme des timbres et de les agrandir avec une clarté surprenante sans perdre de détails. La densité optique max. de 4.2 du scanner permet de capturer des couleurs et des teintes réelles.
- Bouton Smart-Touch : Un bouton Smart-Touch (Scanner) situé sur le panneau avant du scanner fournit une manière intuitive de capturer des images qui peuvent être automatiquement enregistrées comme fichiers ou envoyées à d'autres applications pour traitement.
- Source de lumière LED pour économie d'énergie : avec une source de lumière LED, le scanner n'a pas besoin de se chauffer lorsqu'il est détecté par le système. Ceci accroît votre productivité et réduit les coûts d'énergie. Grâce à des performances stables, la qualité de l'image reste consistante même après une certaine période d'utilisation.
- Le système ColoRescue™ de Microtek : Avec ColoRescue, le ArtixScan 3200XL peut rafraîchir les couleurs délavées de vos photos et films, et restaurer les teintes et la brillance pour des images plus vibrantes. ColoRescue offre un procédé de rétablissement de couleur automatique simple et rapide, avec un seul clic.
- L'adaptateur de transparents : Vous pouvez scanner des rayons X, des transparences, et des films négatifs avec le TMA 1600-III. Les modèles inclus permettent de scanner des films de taille différente, y compris des diapos 35 mm, des bandes de films 35 mm, des films 10 x 12,5 cm, et des films de format moyen de 6 x 4,5 cm jusqu'à 6 x 17 cm panoramique.
- Logiciel Microtek ScanWizard™ Pro : un programme de contrôle de scanner avancé, fournissant des fonctions de niveau professionnel. ScanWizard Pro offre deux espaces de couleur, pour travailler dans le mode CMJN/RVB natif et dans le mode LCT (luminance, chroma, teintes) intuitif.

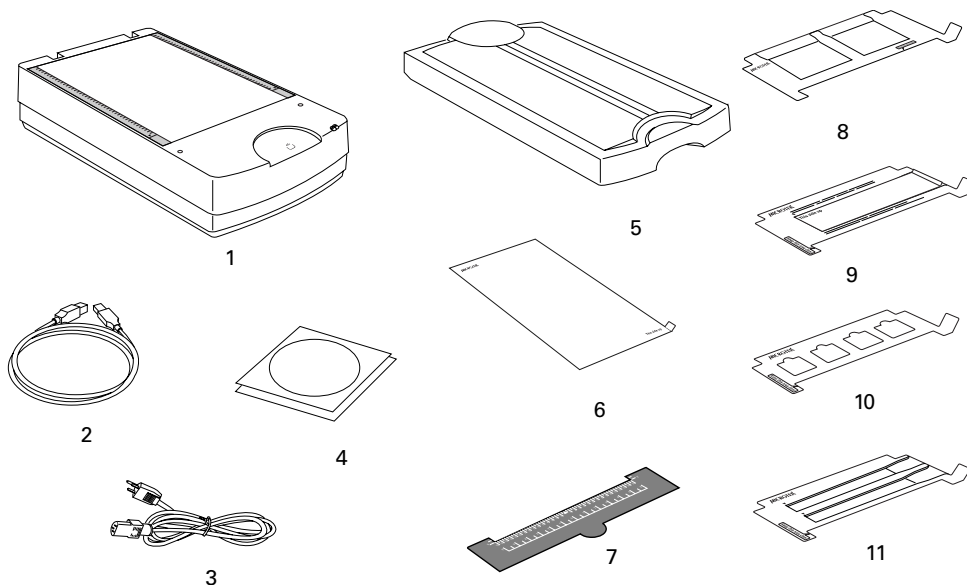
Vue détaillée



Installation

Etape 1: Déballez le matériel

Déballez le scanner et contrôlez les composants.

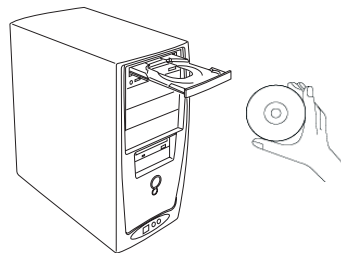


- ❶ ArtixScan 3200XL (base inférieure)
- ❷ Câble USB
- ❸ Cordon d'alimentation
- ❹ CD/DVD des logiciels
- ❺ TMA 1600-III
- ❻ Cliché du noir - for scanning reflective media
- ❼ Règle en forme de U (règle d'étalonnage) – pour étalonner le scanner ou scanner des films sans utiliser les modèles
- ❽ Modèle de films 10 x 12,5 cm (2)
- ❾ Modèle de films 120 avec cliché du noir (3)
- ❿ Modèle de diapos 35 mm (3)
- ⓫ Modèle de bandes de film 35 mm (3)

Etape 2: Installer les logiciels

Important : Suivez les instructions avant de retirer les autocollants jaunes de votre scanner. Vous devez installer les logiciels avant de connecter le scanner.

Fermez tous vos programmes et désactivez vos utilitaires anti-virus avant d'installer les logiciels.



PC:

1. Placez le **DVD d'Adobe** dans votre lecteur DVD et installez les logiciels. Ignorez cette étape si une version plus récente de Photoshop Elements est installée sur votre ordinateur.
2. Placez le **CD/DVD de Microtek** dans votre lecteur DVD et installez le pilote et les logiciels.

***Remarque :** Si l'écran du Microtek Software Installer n'apparaît pas, cliquez deux fois sur «Poste de travail» sur le bureau de Windows, l'icône du CD/DVD-ROM, et le fichier «cdsetup.exe» pour lancer le programme d'installation.*

3. Relancez votre ordinateur lorsque tous les logiciels sont installés.

MAC:

1. Placez le **DVD d'Adobe** dans votre lecteur DVD et installez les logiciels. Ignorez cette étape si une version plus récente de Photoshop Elements est installée sur votre ordinateur.
2. Insérez le **CD/DVD de Microtek** dans le lecteur DVD, et double-cliquez sur l'icône de l'installateur **ScanWizard Pro** pour installer premièrement ScanWizard Pro.
3. Relancez votre ordinateur lorsque tous les logiciels sont installés.

***Remarque :** Le logiciel Microtek essaie de détecter votre scanner sur le système quand votre Macintosh redémarre. Puisque ceci est votre première installation et le scanner n'est pas encore connecté, ignorez simplement le message qui apparaît et passez à l'étape suivante.*

Mises à jour des pilotes et des logiciels

Si le produit ou votre ordinateur ne semble pas fonctionner proprement une fois l'installation des pilotes et des logiciels terminée, veuillez visiter la page **Service de téléchargement** du site www7.microtek.com.tw/service.php de Microtek pour télécharger et installer les dernières mises à jour.

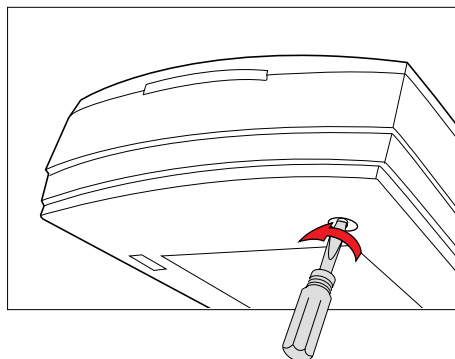
Pour plus d'informations sur les produits de Microtek, veuillez visiter notre site Web: www.microtek.com.

Etape 3: Déverrouiller le scanner

Avant d'opérer le scanner, vous devez le déverrouiller. Suivez les étapes ci-dessous :

1. Retirez l'autocollant « Etape 3 » jaune de votre scanner.
2. Repérez la vis de verrou sous le scanner.
3. Utilisez un tournevis pour dévisser le verrou dans le sens anti-horaire.

La vis ressort un petit peu une fois desserrée.



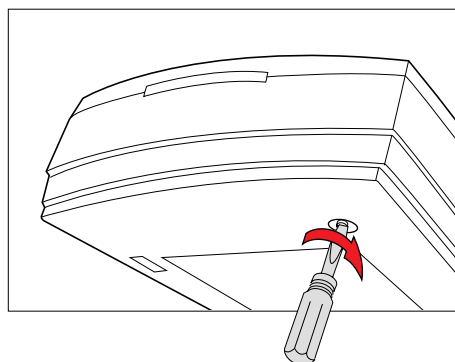
Transporter le scanner

Vous devez verrouiller le scanner pour le transporter. Suivez ces étapes :

1. Eteignez le scanner.
2. Rallumez le scanner. Le chariot passe à la position d'état d'attente en quelques secondes.
3. Quand les indicateurs à l'avant du scanner arrêtent de clignoter, utilisez un tournevis et poussez/vissez dans le sens horaire à la position verrouillée.

Une vis serrée indique que le scanner est verrouillé.

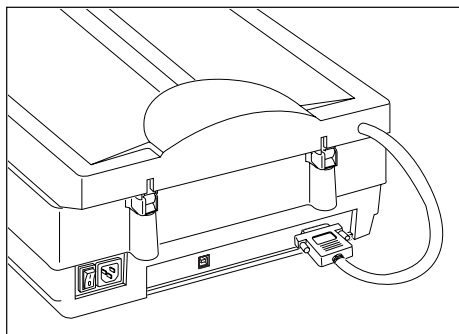
4. Eteignez le scanner. Le scanner est maintenant prêt pour le transport.



Etape 4: Connecter le scanner

Au couvercle du scanner

Assurez-vous que le couvercle du scanner (TMA) est bien installé, et son connecteur bien fixé au port accessoire 15 broches du scanner. Consultez la section suivante « Installer le TMA-III » pour plus de détails sur la connexion du TMA.



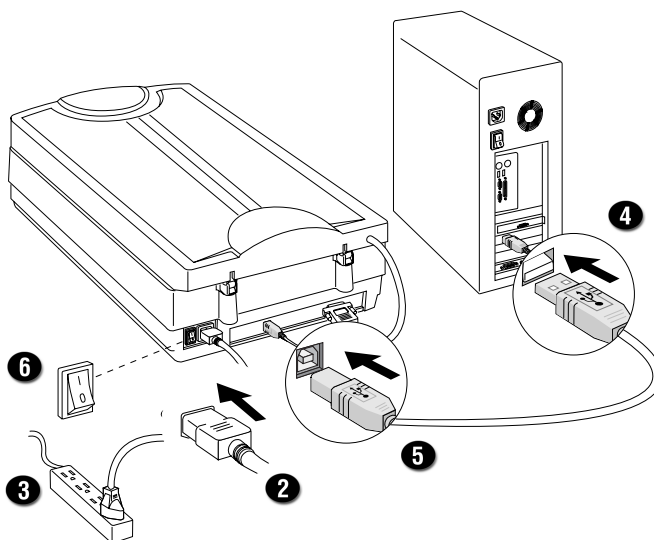
A l'adaptateur d'alimentation

1. Retirez l'autocollant « Etape 4 » jaune de votre scanner.
2. Connectez le cordon d'alimentation au dos du scanner.
3. Branchez le cordon dans une source d'alimentation.

Au câble USB Hi-Speed

4. Connectez une extrémité du câble à votre ordinateur.
5. Connectez l'autre extrémité du câble au scanner.
6. Appuyez sur le bouton d'alimentation à l'arrière du scanner, et attendez que le voyant sur le panneau avant arrête de clignoter.

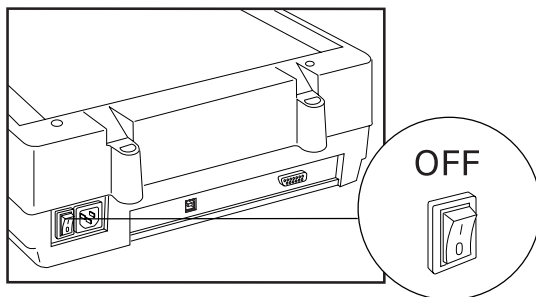
Le système détecte automatiquement votre scanner.



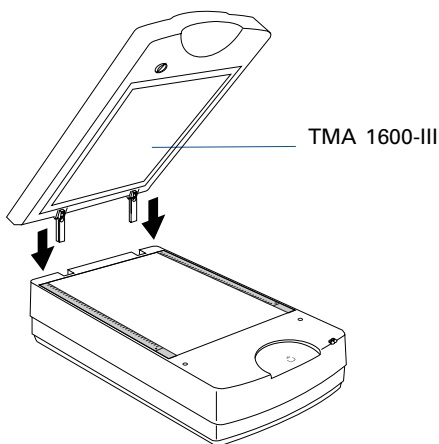
Installer le TMA 1600-III

Avant de scanner, vous devez premièrement installer le TMA 1600-III sur votre scanner. Suivez ces étapes pour installer le TMA 1600-III :

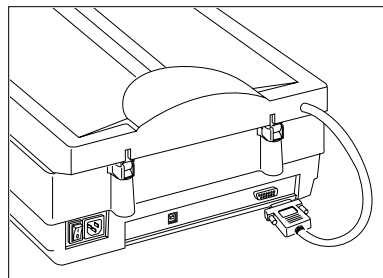
1. Vérifiez que le scanner est éteint.



2. Fixez le TMA 1600-III en glissant les gonds à l'arrière du TMA dans les orifices.




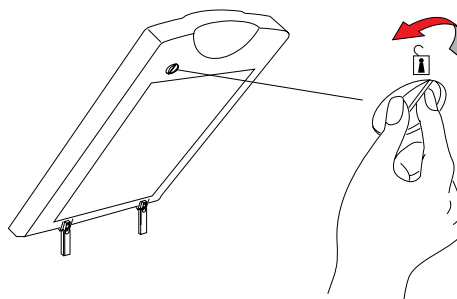
3. Branchez le connecteur du TMA 1600-III dans le port 15 broches accessoire du scanner.



Déverrouiller le TMA 1600-III


Avant d'opérer le TMA 1600-III, vous devez le déverrouiller. Suivez ces étapes :

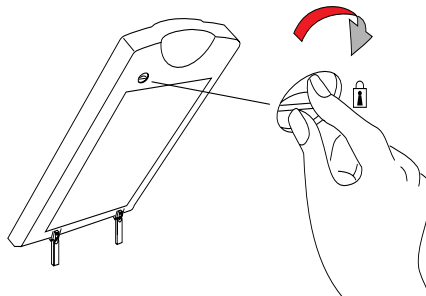
1. Retirez l'autocollant « Etape 3 » jaune de votre TMA.
2. Repérez le bouton du verrou sous le TMA 1600-III.
3. Tournez-le dans le sens antihoraire sur la position ouverte «  ».



Transporter le TMA 1600-III

Vous devez verrouiller le TMA 1600-III pour le transporter. Suivez ces étapes :

1. Assurez-vous que le TMA 1600-III est connecté au scanner, et éteignez le scanner si votre scanner est allumé.
2. Rallumez le scanner. Le chariot du TMA 1600-III passe à la position d'état d'attente en quelques secondes.
3. Quand les indicateurs sur l'avant du TMA 1600-III et du scanner arrêtent de clignoter, tournez le bouton du verrou dans le sens horaire sur la position verrouillée «  ».
4. Eteignez le scanner et déconnectez le TMA 1600-III. Le TMA 1600-III est prêt pour le transport.

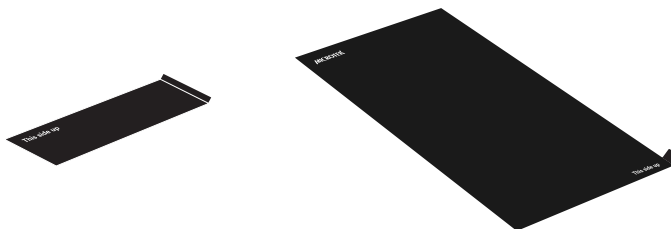


Placer un film transparent

Utilisez les modèles et la règle en forme de U (règle d'étalonnage) inclus avec votre scanner pour scanner des films transparents. Il y a quatre types de modèles – diapos 35 mm, bandes de film 35 mm, films 120, et films 10 x 12,7 cm. Utilisez le modèle correct pour le type de film à scanner. Les pages suivantes présentent ces modèles de films individuels.

Le cliché du noir

La lumière du TMA 1600-III et la lumière ambiante pendant le traitement peuvent produire des images surexposées. Le cliché du noir est conçu pour scanner des films 120 et des documents réfléchissants. Il devrait être utilisé pour bloquer la lumière et reproduire des images avec une exposition et une qualité parfaite. Deux types de clichés du noir sont disponibles avec votre scanner.



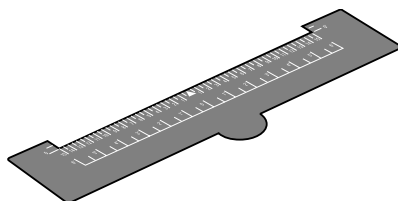
Veuillez noter les points suivants avant d'utiliser le cliché du noir.

1. Le cliché du noir peut devenir sale au fil du temps et avec un usage prolongé. Pour le nettoyer, essuyez doucement sa surface avec un tissu de coton blanc humidifié avec un peu d'eau. Ceci assure que le cliché du noir est toujours dans une condition optimale.
2. Un film protecteur protège le cliché du noir durant le transport pour éviter des marques et des égratignures. Faites attention à ne pas déchirer ou plier le cliché lorsque vous retirez le film protecteur.



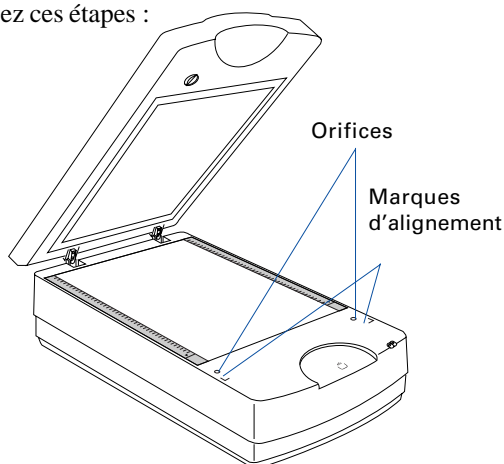
Utiliser la règle en forme de U (règle d'étalonnage)

La règle en forme de U (règle d'étalonnage) est utilisée avec les modèles de films. Lorsque vous scannez un film, il est important de bien la positionner. Assurez-vous de placer premièrement la règle en forme de U sur le verre du scanner avant de placer le modèle.

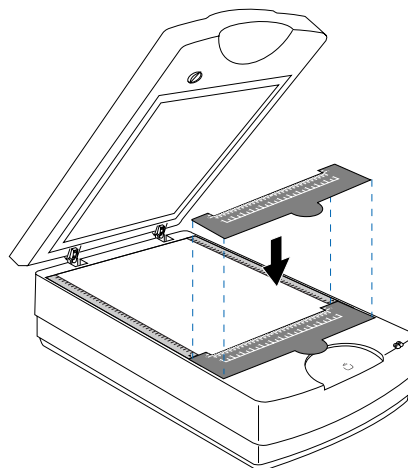


Pour placer la règle en forme de U, suivez ces étapes :

1. Repérez les deux marques d'alignement (« ┘ ») et les orifices situés sur les deux côtés avant du scanner.

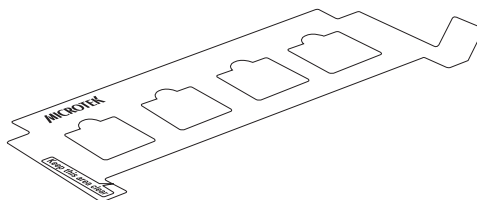


2. Utilisez les marques d'alignement comme points de référence pour placer la règle en forme de U, et insérez les onglets au dos de la règle dans les orifices sur les deux côtés avants du verre du scanner. Vérifiez l'orientation de la règle.

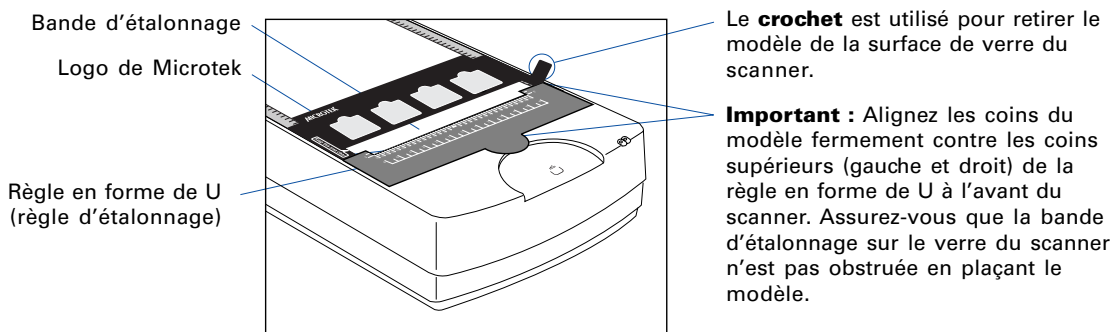


A. Utiliser le modèle de diapos 35 mm

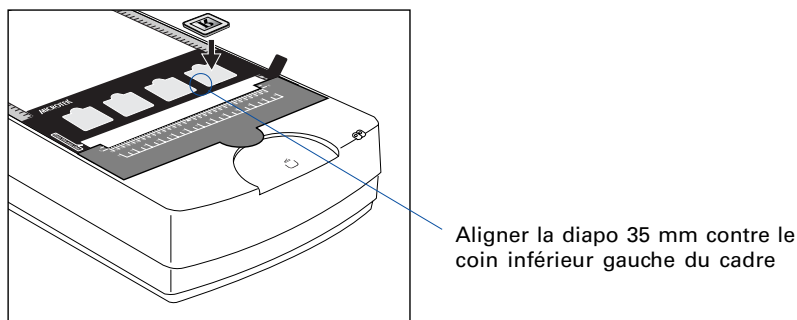
Le modèle de diapos 35 mm peut contenir jusqu'à 4 diapos.



1. Placez le modèle sur le verre du scanner. Le logo « Microtek » doit être sur le haut.

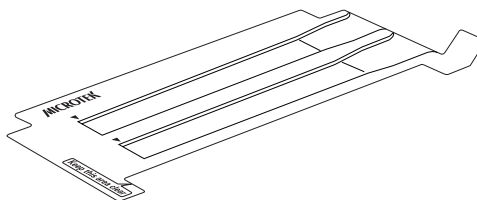


2. Placez les diapos 35 mm dans les cadres individuels du modèle. Le côté brillant des diapos devant être vers le bas et le côté émulsionné sur le haut.



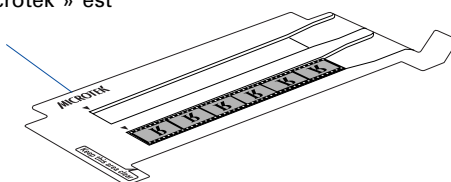
B. Utiliser le modèle de bandes de film 35 mm

Le modèle de bandes de film 35 mm peut contenir deux bandes de 6 images, ou un total de 12 images.

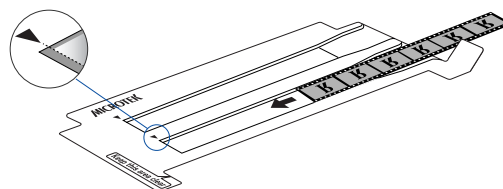


1. Placez le film à scanner dans le modèle. Le côté brillant de la bande de films 35 mm devait être vers le bas et le côté émulsionné sur le haut.

Le logo « Microtek » est sur le haut



Aligner le bord du cadre avec la flèche sur le modèle

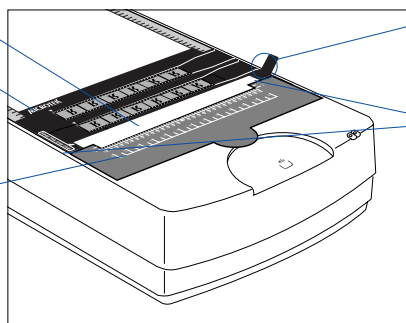


2. Placez le modèle avec la bande de films sur le verre du scanner. Le logo « Microtek » doit être sur le haut.

Bande d'étalonnage

Logo de Microtek

Règle en forme de U (règle d'étalonnage)

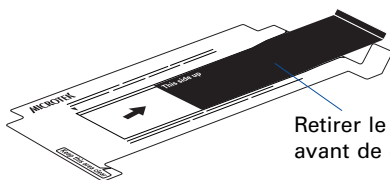


Le **crochet** est utilisé pour retirer le modèle de la surface de verre du scanner.

Important : Alignez les coins du modèle fermement contre les coins supérieurs (gauche et droit) de la règle en forme de U à l'avant du scanner. Assurez-vous que la bande d'étalonnage sur le verre du scanner n'est pas obstruée en plaçant le modèle.

C. Utiliser le modèle de films 120

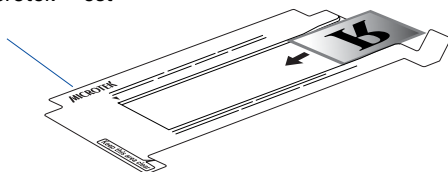
Utilisez le modèle de films 120 pour scanner des films 6 x 4,5 cm, 6 x 6 cm, 6 x 7 cm, 6 x 9 cm, et 6 x 17 cm panoramique. Il peut contenir 4 pièces de film 6 x 4,5 cm, 2 pièces de film 6 x 9 cm, ou une pièce de film 6 x 17 cm panoramique.



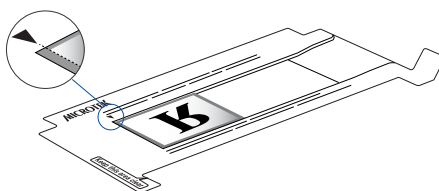
Retirer le cliché du noir du modèle de film 120 avant de charger le film 120

1. Placez le film à scanner dans le modèle. Le côté brillant du film 120 devait être vers le bas et le côté émulsionné sur le haut.

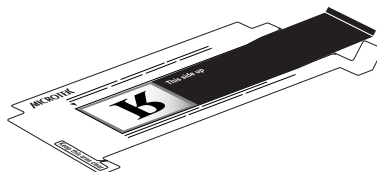
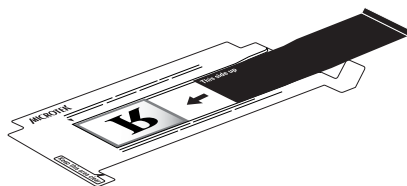
Le logo « Microtek » est sur le haut



Aligner le bord du cadre avec la flèche sur le modèle



2. Placez le cliché du noir dans le cadre du modèle, avec le côté marqué « This side up » sur le haut. Glissez le cliché du noir jusqu'à ce que son bord soit contre le film, couvrant ainsi les espaces vides.

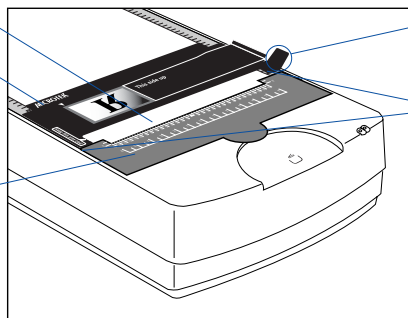


3. Placez le modèle avec la bande de films sur le verre du scanner. Le logo « Microtek » doit être sur le haut.

Bande d'étalonnage

Logo de Microtek

Règle en forme de U (règle d'étalonnage)

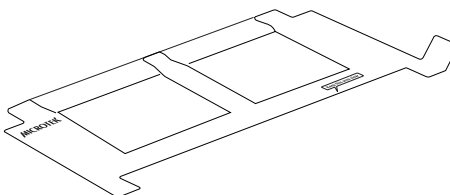


Le **crochet** est utilisé pour retirer le modèle de la surface de verre du scanner.

Important : Alignez les coins du modèle fermement contre les coins supérieurs (gauche et droit) de la règle en forme de U à l'avant du scanner. Assurez-vous que la bande d'étalonnage sur le verre du scanner n'est pas obstruée en plaçant le modèle.

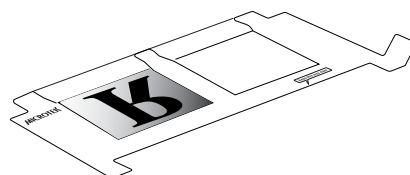
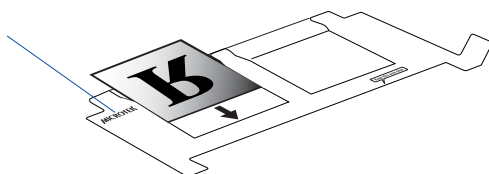
D. Utiliser le magasin de films 10 x 12,7 cm

Utilisez le modèle de film 10 x 12,7 pour scanner des films 10 x 12,7 cm. Il peut contenir jusqu'à deux pièces de film.



1. Placez le film à scanner dans le modèle. Le côté brillant du film devait être vers le bas et le côté émulsionné sur le haut.

Le logo « Microtek » est sur le haut

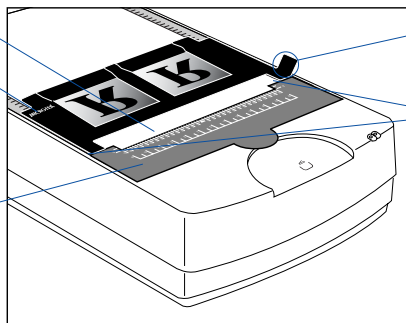


2. Placez le modèle avec le film sur le verre du scanner. Le logo « Microtek » doit être sur le haut.

Bande d'étalonnage

Logo de Microtek

Règle en forme de U (règle d'étalonnage)

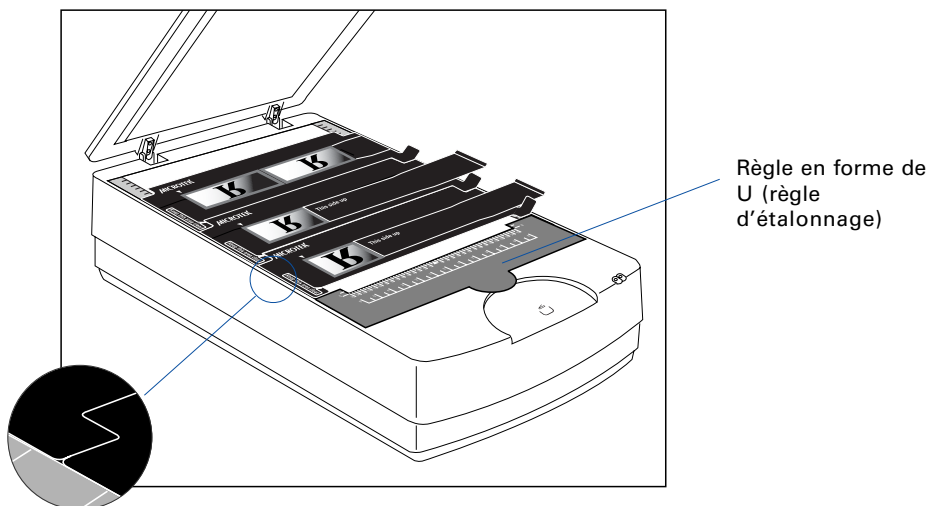


Le **crochet** est utilisé pour retirer le modèle de la surface de verre du scanner.

Important : Alignez les coins du modèle fermement contre les coins supérieurs (gauche et droit) de la règle en forme de U à l'avant du scanner. Assurez-vous que la bande d'étalonnage sur le verre du scanner n'est pas obstruée en plaçant le modèle.

Placer plusieurs modèles

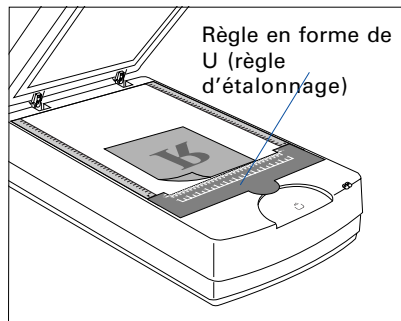
Au moins deux séries de chaque modèle sont incluses avec votre scanner. Les modèles peuvent être placés côte à côte sur le verre du scanner, comme indiqué ci-dessous.



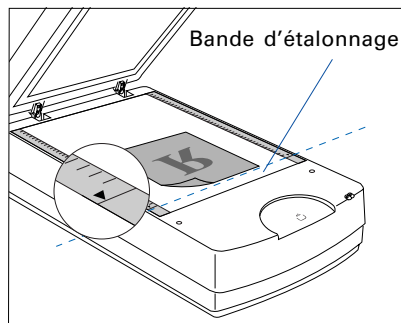
Placer des films de taille non standard

Vous pouvez scanner des films transparents de taille non standard, tels que des films 20 x 25,5 cm ou des rayons X médicaux et dentaires, avec ou sans la règle en forme de U (règle d'étalonnage). Des films jusqu'à 30,5 x 41 cm peuvent être scannés.

1. Optionnel : Suivez les procédures de la section « Utiliser la règle en forme de U (règle d'étalonnage) » pour placer premièrement la règle en forme de U sur le verre du scanner.
2. Placez le film (rayons X ou films de taille non standard) sur le verre du scanner.



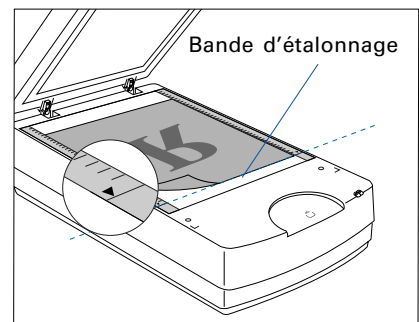
Pour scanner avec la règle en forme de U : placez le film face en bas sur le verre du scanner, au centre de la règle en forme de U.



Pour scanner sans la règle en forme de U : utilisez les deux flèches rouges imprimées sur les règles verticales sur les deux côtés du scanner comme guide d'alignement pour placer le film. Placez alors le film sur le verre du scanner. Assurez-vous que la bande d'étalonnage sur le verre du scanner n'est pas obstruée en plaçant le film.

Veuillez noter que la règle en forme de U devrait être retirée du verre du scanner si le film est plus large que la règle.

Si vous n'utilisez pas la règle en forme de U, utilisez les deux flèches rouges imprimées sur les règles verticales sur les deux côtés du scanner comme guide d'alignement pour placer le film. Placez alors le film sur le verre du scanner. Assurez-vous que la bande d'étalonnage sur le verre du scanner n'est pas obstruée en plaçant le film.

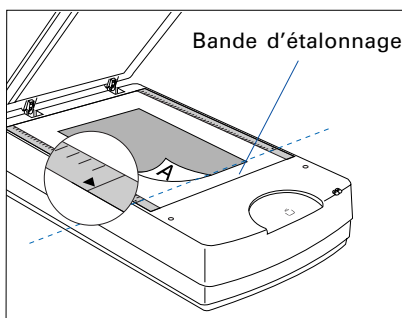


Placer des documents réfléchissants



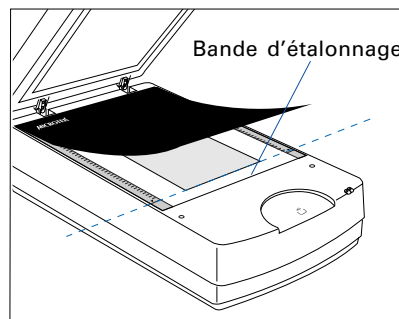
Pour scanner des documents réfléchissants, tels que des photos, avec le TMA 1600-III, vous devez utiliser le cliché du noir inclus pour filtrer la lumière indésirable.

1. Consultez les étapes ci-dessus pour placer le document réfléchissant sur le verre du scanner.



Assurez-vous que la bande d'étalonnage sur le verre du scanner n'est pas obstruée en plaçant le document réfléchissant.

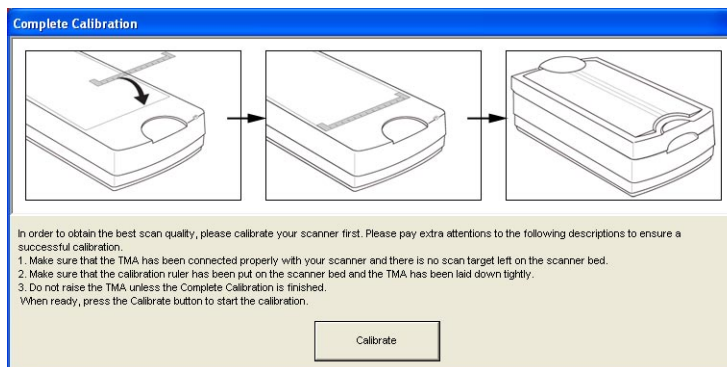
2. Retirez le film protecteur du cliché du noir.
3. Recouvrez la photo à scanner avec le cliché du noir. Le côté du cliché du noir avec la marque « This side up » devrait être sur le haut.
4. Abaissez doucement le TMA 1600-III sur le verre du scanner.



Étalonner le scanner

Au premier démarrage de ScanWizard Pro, vous devez étalonner le scanner. Veuillez noter que l'étalonnage est une procédure **NÉCESSAIRE** lorsque vous configurez votre scanner, pour assurer un fonctionnement correct et des résultats précis. Suivez ces étapes pour étalonner le scanner :

1. Double-cliquez sur l'icône **ScanWizard Pro** sur votre bureau pour lancer ScanWizard Pro.
2. La première fois que vous lancez ScanWizard Pro, vous êtes invité à étalonner votre scanner. Une fenêtre de rappel d'étalonnage apparaît.



3. Pour effectuer un étalonnage correct du scanner, vérifiez que toutes les conditions mentionnées dans la fenêtre sont remplies. Sinon, suivez ces étapes pour configurer le scanner :
 - a) Suivez les procédures des sections « Installer le TMA 1600-III » et « Déverrouiller le TMA 1600-III » pour installer le TMA 1600-III.
 - b) Suivez les procédures de la section « Utiliser la règle en forme de U (règle d'étalonnage) » pour placer la règle en forme de U sur le verre du scanner.
 - c) Une fois terminé, abaissez doucement le TMA 1600-III sur le verre du scanner.
4. Cliquez sur le bouton **Étalonner** pour lancer l'étalonnage du scanner.

Une barre de progrès indiquant l'état de l'étalonnage apparaît sur l'écran.
5. Un message de notification apparaît sur l'écran lorsque l'étalonnage est terminé. Vous pouvez maintenant utiliser ScanWizard Pro.

Avant de cliquer sur le bouton **OK** pour fermer la fenêtre d'étalonnage.

Remarque :

- Avant de cliquer sur le bouton « Étalonner », vérifiez que le TMA est bien connecté au scanner, la règle en forme de U (règle d'étalonnage) est placée correctement sur le verre du scanner, et le verre du scanner n'est pas obstrué.
- L'étalonnage prend un certain temps (environ 10 minutes). Veuillez donc patienter durant le processus.
- En cas de mise à jour du micrologiciel, vous devez réétalonner le scanner pour des images d'une qualité optimale. Avant de procéder, assurez-vous de supprimer les données d'étalonnage effectuées avec la règle en forme de U (règle d'étalonnage). Utilisez une des deux méthodes suivantes pour supprimer les données d'étalonnage :
 - A. Passez au dossier « C:\Program Files\Microtek\ScanWizard Pro\Scanners » (C:\ étant le lecteur d'installation de ScanWizard Pro), puis supprimer les données d'étalonnage « Calidata91_xxxxxxxxx.dat, Calidata2191_xxxxxxxxx.dat ou Calidata219b_xxxxxxxxx.dat » dans le dossier.
 - B. Réinitialisez toutes les données d'étalonnage.
 - 1) Lancez ScanWizard Pro. Sélectionnez la commande « Paramètres d'étalonnage » du menu Préférences dans la fenêtre d'aperçu.
 - 2) Réglez le mode d'étalonnage sur « Intelligent », puis cliquez sur le bouton Exécuter près de l'option « Réinitialiser toutes les données d'étalonnage ». Le fichier de données d'étalonnage dans le dossier « C:\Program Files\Microtek\ScanWizard Pro\Scanners » est automatiquement supprimé.

Une fois cela fait, vous êtes invité à effectuer l'étalonnage du scanner lorsque vous lancez ScanWizard Pro. Suivez les instructions sur l'écran pour réétalonner votre scanner.

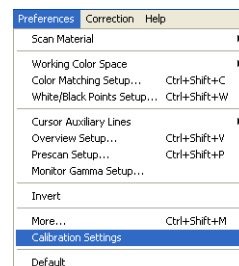
Remarque pour les utilisateurs de WIA

Avant d'utiliser le pilote d'acquisition d'image Windows (WIA), placez la règle en forme de U sur le verre du scanner pour assurer une bonne opération du scanner. Pour plus de détails sur l'utilisation de la règle en forme de U, veuillez consulter la section « Utiliser la règle en forme de U (règle d'étalonnage) » de ce guide.

Paramètres d'étalonnage

Vous pouvez configurer et étalonner l'ArtixScan 3200XL avec ScanWizard Pro pour une meilleure qualité de scannage.

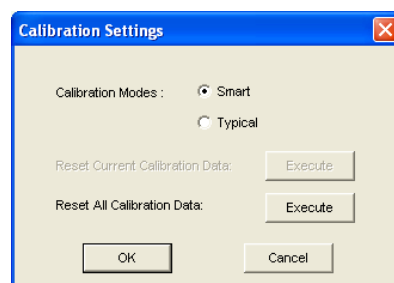
Pour activer les réglages d'étalonnage, cliquez sur le menu Préférences dans la barre de menus de ScanWizard Pro, puis sélectionnez la commande « Paramètres d'étalonnage » pour afficher le sous-menu.



Mode d'étalonnage intelligent

Ceci est le paramètre par défaut du programme. Lorsque cette option est sélectionnée, ScanWizard Pro enregistre les valeurs d'étalonnage générées par les différents paramètres la première fois que vous lancez le logiciel.

La prochaine fois que vous scannez un document, le scanner saute l'étape d'étalonnage et procède immédiatement. Ce mode accroît la vitesse d'opération du scanner.



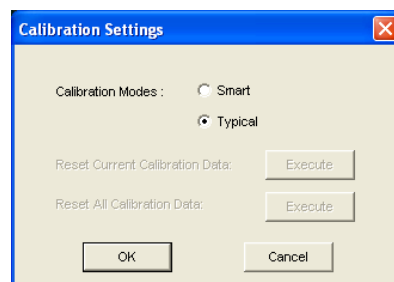
Réinitialiser toutes les données d'étalonnage

Si vous cliquez sur le bouton **Exécuter** en mode d'étalonnage intelligent, ScanWizard Pro supprime toutes les données d'étalonnage enregistrées ; par conséquent, le programme doit réétalonner votre scanner afin d'enregistrer les nouvelles données d'étalonnage. Cette option est utile pour vérifier périodiquement la précision et la qualité du scanner.

Mode d'étalonnage typique

Si cette option est sélectionnée, ScanWizard Pro étalonne le scanner chaque fois que vous scannez un document. Ce mode prend plus de temps, et peut être utilisé pour assurer une qualité optimale.

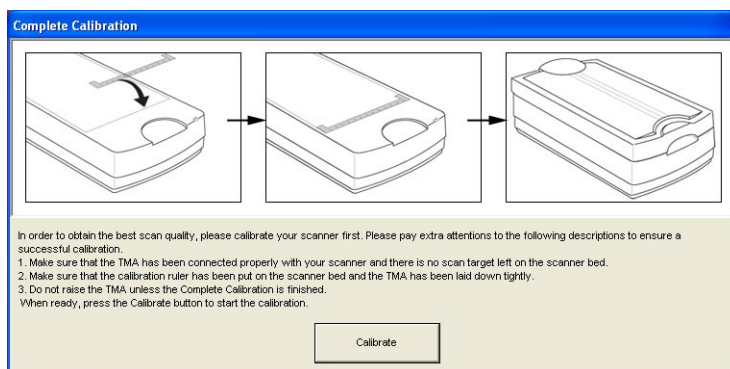
Veuillez noter que si le mode d'étalonnage est réglé sur Typique, le scanner démarre directement une fois l'étalonnage terminé. Il est donc nécessaire de placer le document sur le lit du scanner avant de procéder.



Comment scanner

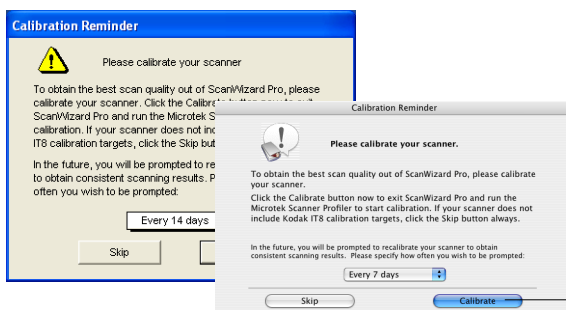
Cette section explique comment scanner pour la première fois à l'aide de ScanWizard Pro. Vous devriez vous familiariser avec les techniques de base avant de procéder avec les scénarios avancés décrits dans les pages suivantes.

1. Lancez ScanWizard Pro en mode autonome en cliquant sur l'icône du programme, ou en utilisant la commande Fichier-Importer ou Acquérir de votre programme d'édition d'images (tel qu'Adobe Photoshop). Ou lancez ScanWizard Pro du dossier **Applications** dans votre système Mac OS X.
 - La première fois que vous lancez ScanWizard Pro, vous êtes invité à étalonner votre scanner. Pour plus de détails sur l'étalonnage du scanner, veuillez consulter la section « Étalonner le scanner » dans ce guide.



Remarque : Cette procédure est nécessaire et est activée automatiquement lorsque vous lancez ScanWizard Pro pour la première fois. Le message vous invitant à étalonner le scanner n'apparaît plus aux prochains démarrages de ScanWizard Pro.

- Une fois l'étalonnage du scanner terminé, vous serez invité à effectuer l'étalonnage des couleurs. (Les boîtes de dialogue ci-dessous représentent Windows XP et Mac OS X).



Permet de spécifier le rappel d'étalonnage. Le réglage par défaut est 14 jours

- Cliquez sur le bouton **Ignorer** pour quitter la fenêtre « Rappel d'étalonnage ». Cliquer sur le bouton Ignorer vous permet d'utiliser le profil ICC par défaut pour votre scanner.

Remarque : Si votre scanner n'inclut pas les cibles d'étalonnage IT8, veuillez ignorer la fenêtre de rappel d'étalonnage en cliquant sur le bouton Ignorer toutes les fois qu'elle apparaît.

- Cliquez sur le bouton **Étalonner** pour exécuter l'utilitaire MSP (Microtek Scanner ICC Profiler) pour effectuer l'étalonnage des couleurs et personnaliser le profil ICC de votre scanner. Une fois terminé, relancez ScanWizard Pro.

Remarque : L'utilitaire MSP doit être installé avant d'effectuer l'étalonnage des couleurs pour votre scanner. Pour plus de détails sur l'installation et l'utilisation de l'utilitaire MSP pour étalonner le scanner, consultez le guide « Utilitaire d'étalonnage de Microtek ».

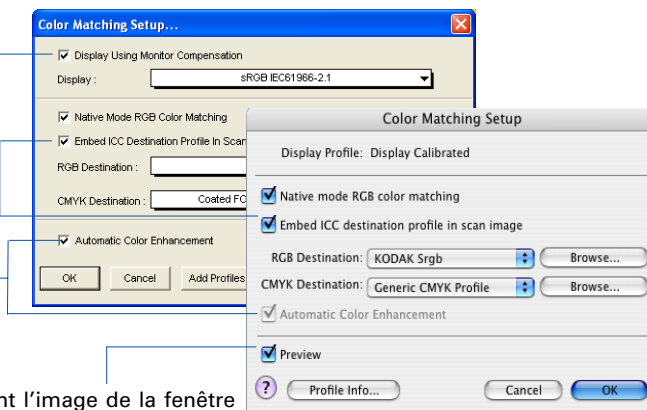
- Vous êtes alors invité à définir la correspondance des couleurs pour votre scanner. En cas de doute, cliquez simplement sur le bouton **OK** pour accepter les paramètres. Vous pouvez toujours les modifier plus tard.

Affichage des couleurs sur votre moniteur selon l'espace de couleur de destination RVB

Caractéristiques de correspondance de couleurs

Améliore le contraste et la saturation d'une image

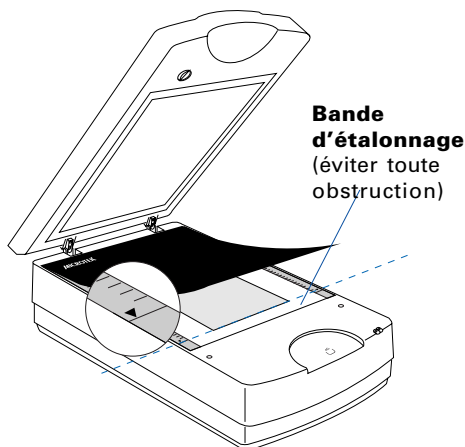
Met à jour immédiatement l'image de la fenêtre d'aperçu quand un nouveau paramètre est sélectionné. Ceci permet un affichage des couleurs consistant avec le nouveau profil sélectionné



Consultez la section *Correspondance des couleurs* du manuel de référence de ScanWizard Pro dans le CD de Microtek pour plus d'informations.

2. Placez une photo sur le verre du scanner.

- a) Ouvrez le TMA 1600-III.
- b) Utilisez les flèches rouges imprimées sur les règles verticales sur les deux côtés comme guide d'alignement, puis placez la photo face en bas sur le verre du scanner, vers l'avant.
- c) Placez le **cliché noir** sur la photo pour la recouvrir, avec le coté « This side up » sur le haut. Suivez les procédures de la page 18 pour placer des documents réfléchissants avec le cliché du noir.



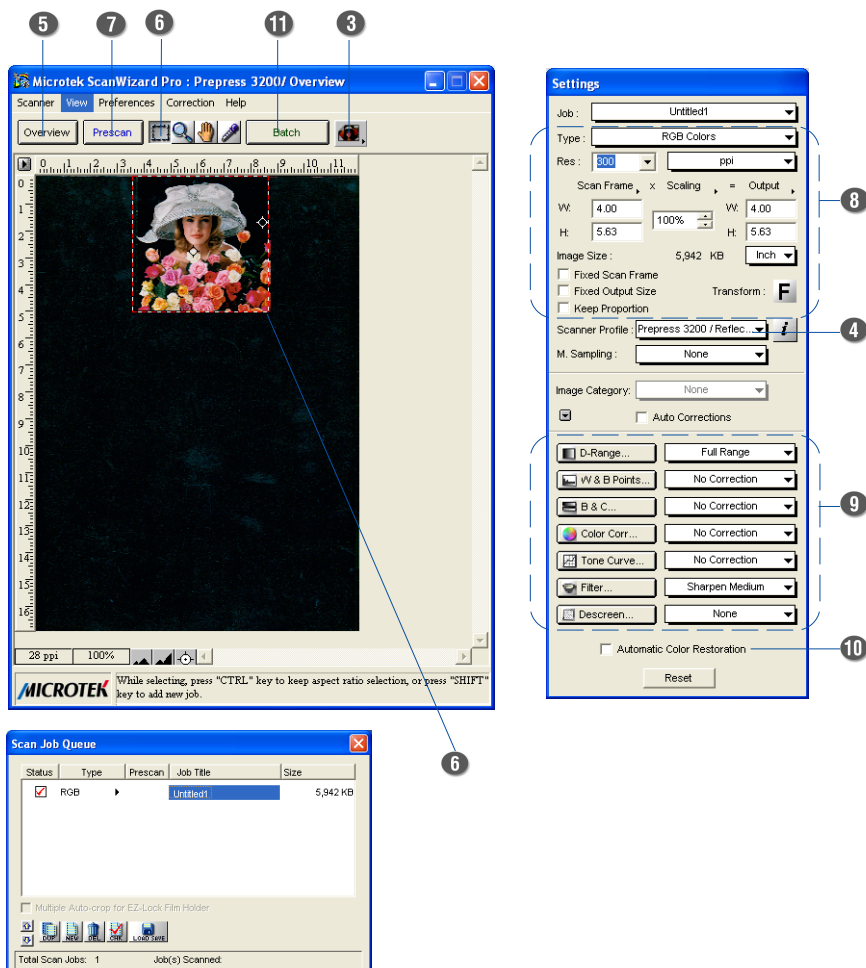
3. Passez à la fenêtre d'aperçu de ScanWizard Pro et choisissez **Réfléchissant** dans le menu de documents.
4. Optionnel : Si l'étalonnage a été effectué, passez à la fenêtre de paramètres dans ScanWizard Pro. Choisissez le profil que vous avez créé dans le menu **Profil d'entrée / Profil du scanner**.
5. Cliquez sur le bouton **Vue** pour une vue préliminaire de l'image dans la fenêtre d'aperçu.
6. Sélectionnez l'outil **Cadre** dans la barre d'outils de la fenêtre d'aperçu, et choisissez la zone à scanner en dessinant un rectangle. Une marque de sélection flottante apparaît autour de la zone sélectionnée.
7. Cliquez sur le bouton **Préscanner** pour un aperçu détaillé de la zone sélectionnée avec l'outil Cadre. Une diapo de l'image apparaît aussi dans la fenêtre de liste d'attente.
8. Spécifiez les paramètres voulus dans la fenêtre de paramètres.
 - a) Sélectionnez un type d'image.
 - b) Sélectionnez une résolution.
 - c) Ajustez les paramètres du cadre si nécessaire.
9. Ajustez la qualité de l'image avec les outils de corrections (CA) si désiré.
10. Pour restaurer des couleurs délavées, cochez la case « Restauration de couleurs automatique » dans la fenêtre de paramètres.

11. Cliquez sur le bouton **Scanner** (ou Lots) dans la fenêtre d'aperçu ou sur le scanner pour commencer à scanner.

- Si vous lancez ScanWizard Pro dans un programme d'application, l'image est passée à votre application et peut être enregistrée, imprimée ou modifiée.

***Note :** Sous MAC OS X, vous serez invité à spécifier les attributs de fichier pour l'image scannée avant de procéder.*

- Si ScanWizard est lancé en mode autonome, vous devez spécifier des attributs pour l'image scannée quand vous appuyez sur le bouton Scanner ou Lots, tels que le nom du fichier, un nom de dossier, etc. Une fois ces paramètres complétés, appuyez sur le bouton OK/Enregistrer, et le scanner scanne et enregistre automatiquement votre image.



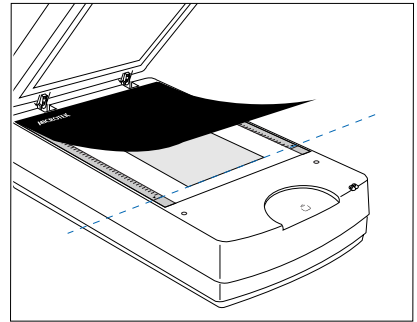
Scénarios de scannage

Les pages suivantes présentent divers scénarios pour scanner avec le scanner ArtixScan 3200XL :

- Scanner des photos : ce scénario fournit des étapes détaillées pour scanner des photos.
- Scanner des films : ce scénario détaille les étapes pour scanner un document positif, tel que des diapos 35 mm et des rayons X.
- Scanner des négatifs : ce scénario détaille les étapes pour scanner des films négatifs, tels que bandes de films 35 mm, films 6 x 17 cm (120) panoramique, et films 10 x 12,5 / 6 x 9 cm.

Scanner des photos

1. Relevez le TMA 1600-III, et placez le côté à scanner de la photo sur le verre, vers l'avant du scanner. Placez alors le **cliché noir** sur la photo pour la recouvrir, avec le côté « This side up » sur le haut. Suivez les procédures de la page 18 pour placer des documents réfléchissants avec le cliché du noir.
2. Lancez ScanWizard Pro en mode autonome en cliquant sur l'icône du programme, ou en utilisant la commande Fichier-Importer ou Fichier-Acquérir de votre programme d'édition d'images (tel qu'Adobe Photoshop). Ou lancez ScanWizard Pro du dossier **Applications** dans votre système Mac OS X.

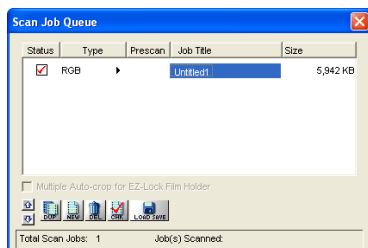
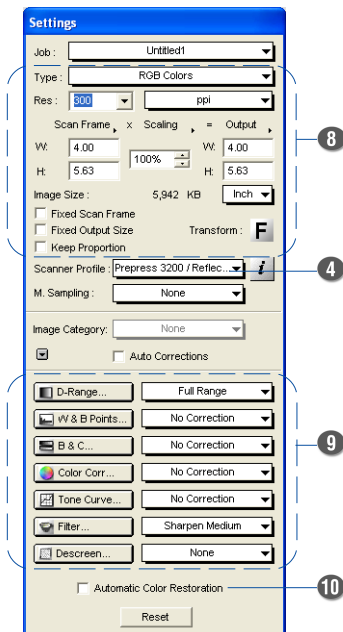
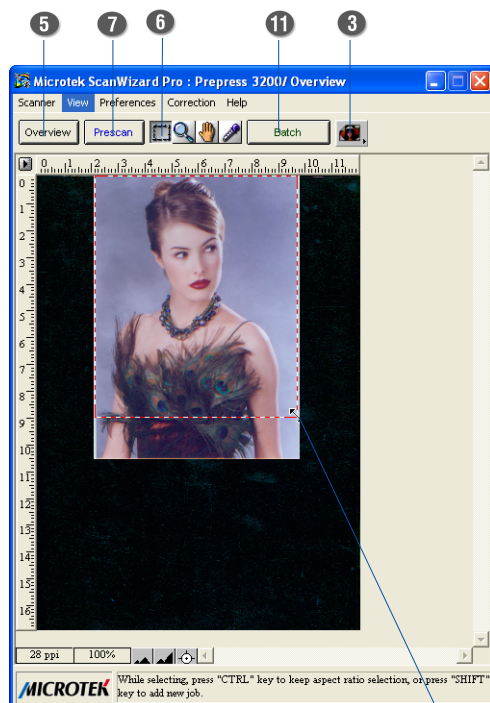


La première fois que ScanWizard Pro démarre, vous êtes alors invité à définir la correspondance de couleurs pour votre scanner. En cas de doute, cliquez simplement sur le bouton **OK** pour accepter les paramètres. Vous pouvez toujours changer ces paramètres plus tard.

Consultez la section *Correspondance de couleurs* du manuel de référence de ScanWizard Pro dans le CD de Microtek pour plus d'informations.

3. Passez à la fenêtre d'aperçu de ScanWizard Pro et choisissez **Réfléchissant** dans le menu de documents.
4. Optionnel : Si l'étalonnage a été effectué, passez à la fenêtre de paramètres dans ScanWizard Pro. Choisissez le profil que vous avez créé dans le menu **Profil d'entrée / Profil du scanner**.
5. Cliquez sur le bouton **Vue** pour une vue préliminaire de l'image dans la fenêtre d'aperçu.
6. Sélectionnez l'outil **Cadre** dans la barre d'outils de la fenêtre d'aperçu, et choisissez la zone à scanner en dessinant un rectangle. Une marque de sélection flottante apparaît autour de la zone sélectionnée.
7. Cliquez sur le bouton **Préscanner** pour un aperçu détaillé de la zone sélectionnée avec l'outil Cadre. Une diapo de l'image apparaît aussi dans la fenêtre de liste d'attente.
8. Spécifiez les paramètres voulus dans la fenêtre de paramètres.
 - a) Sélectionnez un type d'image.
 - b) Sélectionnez une résolution.
 - c) Ajustez les paramètres du cadre si nécessaire.

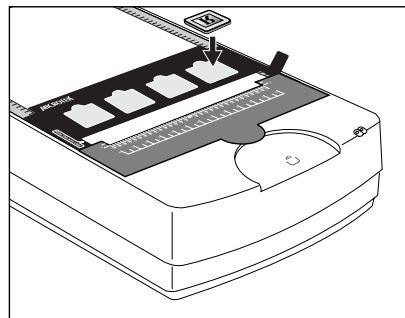
9. Ajustez la qualité de l'image avec les outils de corrections (CA) si désiré.
10. Pour restaurer des couleurs délavées, cochez la case « Restauration de couleurs automatique » dans la fenêtre de paramètres.
11. Cliquez sur le bouton **Scanner** (ou Lots) dans la fenêtre d'aperçu ou sur le scanner pour commencer à scanner.
 - Si vous lancez ScanWizard Pro dans un programme d'application, l'image est passée à votre application et peut être enregistrée, imprimée ou modifiée.
***Note :** Sous MAC OS X, vous serez invité à spécifier les attributs de fichier pour l'image scannée avant de procéder.*
 - Si ScanWizard est lancé en mode autonome, vous devez spécifier des attributs pour l'image scannée quand vous appuyez sur le bouton Scanner ou Lots, tels que le nom du fichier, un nom de dossier, etc. Une fois ces paramètres complétés, appuyez sur le bouton OK/Enregistrer, et le scanner scanne et enregistre automatiquement votre image.



Scanner des films positifs

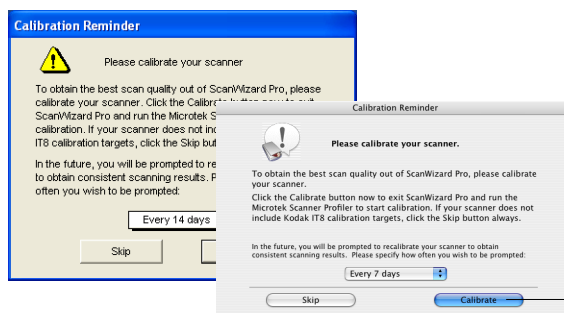
1. Sélectionnez le film que vous voulez scanner.

Suivez les procédures pour placer un film transparent pour charger le film.



2. Lancez ScanWizard Pro en mode autonome en cliquant sur l'icône du programme, ou en utilisant la commande Fichier-Importer ou Fichier-Acquérir de votre programme d'édition d'images (tel qu'Adobe Photoshop). Ou lancez ScanWizard Pro du dossier **Applications** dans votre système Mac OS X.
3. Passez à la fenêtre d'aperçu et choisissez **Positif / Film positif** dans le menu de documents.

La première fois que vous scannez des transparences, vous serez invité à effectuer l'étalonnage des couleurs. (Les boîtes de dialogue ci-dessous représentent Windows XP et Mac OS X).



Permet de spécifier le rappel d'étalonnage. Le réglage par défaut est 14 jours

- Cliquez sur le bouton Ignorer pour quitter la fenêtre « Rappel d'étalonnage ». Cliquer sur le bouton Ignorer vous permet d'utiliser le profil ICC par défaut pour votre scanner.

Remarque : Si votre scanner n'inclut pas les cibles d'étalonnage IT8, veuillez ignorer la fenêtre de rappel d'étalonnage en cliquant sur le bouton Ignorer toutes les fois qu'elle apparaît.

- Cliquez sur le bouton **Étalonner** pour exécuter l'utilitaire MSP (Microtek Scanner ICC Profiler) pour effectuer l'étalonnage des couleurs et personnaliser le profil ICC de votre scanner. Une fois terminé, relancez ScanWizard Pro.

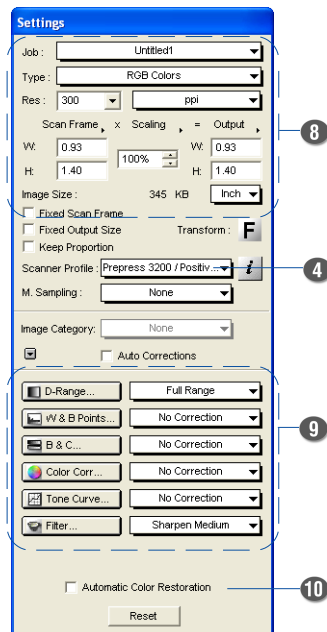
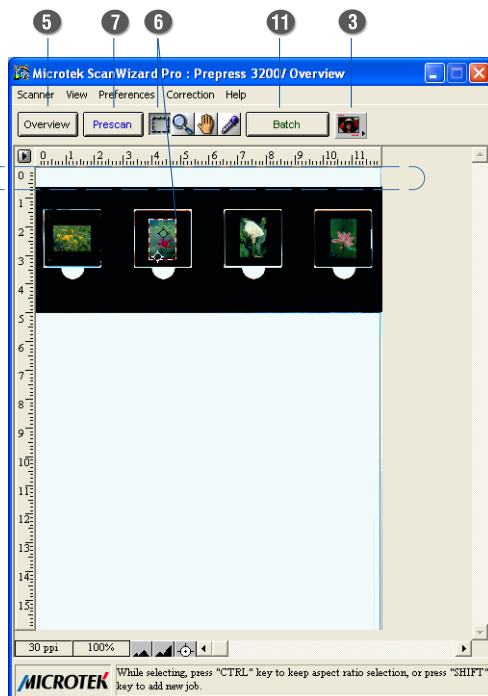
Remarque : L'utilitaire MSP doit être installé avant d'effectuer l'étalonnage des couleurs pour votre scanner. Pour plus de détails sur l'installation et l'utilisation de l'utilitaire MSP pour étalonner le scanner, consultez le guide « Utilitaire d'étalonnage de Microtek ».

- Optionnel : Si l'étalonnage a été effectué, passez à la fenêtre de paramètres dans ScanWizard Pro. Choisissez le profil que vous avez créé dans le menu **Profil d'entrée / Profil du scanner**.
- Cliquez sur le bouton **Vue** pour une vue préliminaire du document.
- Sélectionnez l'outil **Cadre** dans la barre d'outils de la fenêtre d'aperçu, et choisissez la zone à scanner en dessinant un rectangle. Une marque de sélection flottante apparaît autour de la zone sélectionnée.
- Cliquez sur le bouton **Préscanner** pour un aperçu détaillé de la zone sélectionnée avec l'outil Cadre. Une diapo de l'image apparaît aussi dans la fenêtre de liste d'attente.
- Spécifiez les paramètres voulus dans la fenêtre de paramètres.
 - Sélectionnez un type d'image.
 - Sélectionnez une résolution.
 - Ajustez les paramètres du cadre si nécessaire.
- Ajustez la qualité de l'image avec les outils de corrections (CA) si désiré.
- Pour restaurer des couleurs délavées, cochez la case « Restauration de couleurs automatique » dans la fenêtre de paramètres.
- Cliquez sur le bouton **Scanner** (ou Lots) dans la fenêtre d'aperçu ou sur le scanner pour commencer à scanner.
 - Si vous lancez ScanWizard Pro dans un programme d'application, l'image est passée à votre application et peut être enregistrée, imprimée ou modifiée.

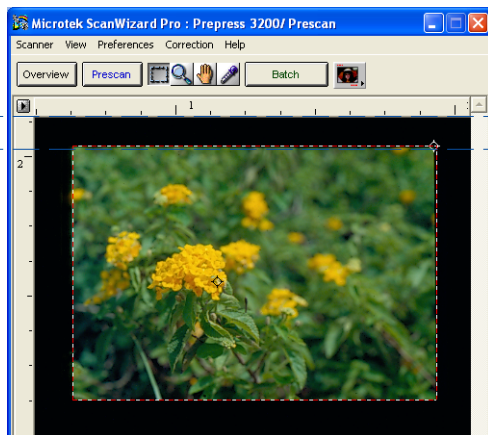
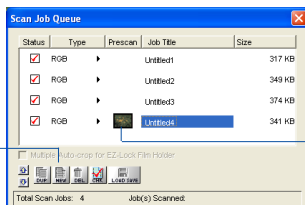
Note : Sous MAC OS X, vous serez invité à spécifier les attributs de fichier pour l'image scannée avant de procéder.

 - Si ScanWizard est lancé en mode autonome, vous devez spécifier des attributs pour l'image scannée quand vous appuyez sur le bouton Scanner ou Lots, tels que le nom du fichier, un nom de dossier, etc. Une fois ces paramètres complétés, appuyez sur le bouton OK/Enregistrer, et le scanner scanne et enregistre automatiquement votre image.

En scannant des films avec le modèle, une bande blanche apparaît normalement sur la fenêtre d'aperçu en effectuant une vue préliminaire de l'original.



Le bouton Nouveau permet de créer autant de travaux de scannage que vous souhaitez, et chaque travail peut avoir ses propres paramètres.

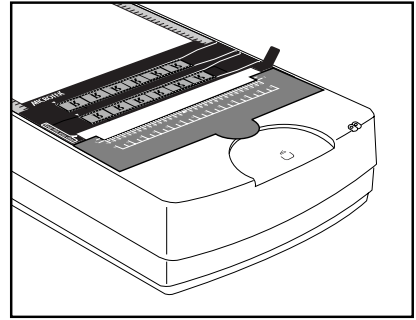


En scannant des films avec la règle en forme de U (règle d'étalonnage), une zone noire apparaît dans la fenêtre d'aperçu lorsque vous prés캔nez votre document.

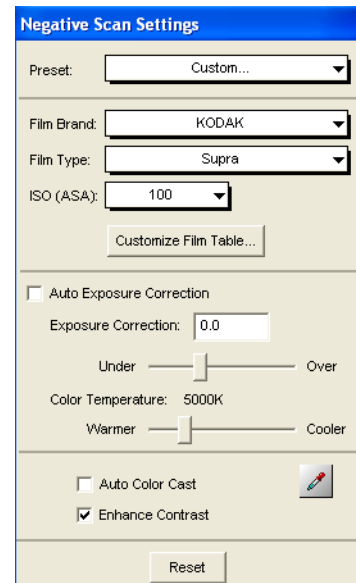
Scanner des films négatifs

1. Sélectionnez le film que vous voulez scanner.

Suivez les procédures pour placer un film transparent pour charger le film.



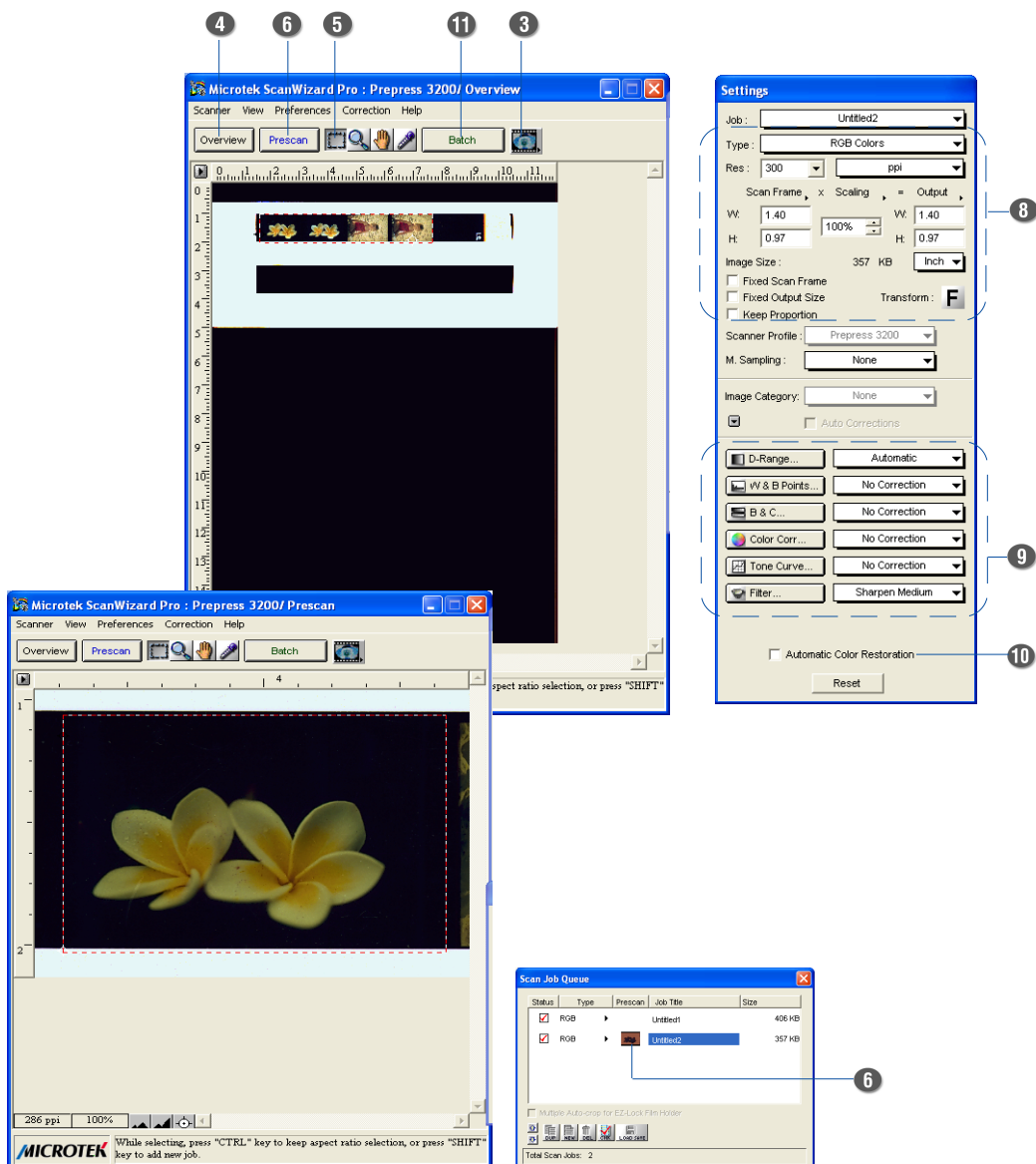
2. Lancez ScanWizard Pro en mode autonome en cliquant sur l'icône du programme, ou en utilisant la commande Fichier-Importer ou Fichier-Acquérir de votre programme d'édition d'images (tel qu'Adobe Photoshop). Ou lancez ScanWizard Pro du dossier **Applications** dans votre système Mac OS X.
3. Passez à la fenêtre d'aperçu et choisissez **Négatif / Film négatif** dans le menu de documents.
4. Cliquez sur le bouton **Vue** pour une vue préliminaire du document.
5. Sélectionnez l'outil **Cadre** dans la barre d'outils de la fenêtre d'aperçu, et choisissez la zone à scanner en dessinant un rectangle. Une marque de sélection flottante apparaît autour de la zone sélectionnée.
6. Cliquez sur le bouton **Préscanner** pour un aperçu détaillé de la zone sélectionnée avec l'outil Cadre. Une diapo de l'image apparaît aussi dans la fenêtre de liste d'attente.
7. Dans la fenêtre Paramètres de négatifs, vous pouvez spécifier les options pour scanner des films négatifs. Suivez ces étapes :
 - a) Choisissez la marque et le type de votre film, et les paramètres ISO dans la fenêtre *Paramètres de négatifs*.
 - b) Les paramètres choisis sont appliqués, et l'image ajustée est affichée dans la fenêtre d'aperçu.
 - c) Vous pouvez enregistrer les paramètres de films négatifs dans le menu déroulant *Prédéfinis* pour un usage futur.



Pour plus de détails sur les paramètres de contrôle pour scanner des films négatifs, consultez la section « Fenêtre de Paramètres de négatifs » dans le manuel de référence de ScanWizard Pro dans le CD Microtek.

8. Spécifiez les paramètres voulus dans la fenêtre de paramètres.
 - a) Sélectionnez un type d'image.
 - b) Sélectionnez une résolution.
 - c) Ajustez les paramètres du cadre si nécessaire.
9. Ajustez la qualité de l'image avec les outils de corrections (CA) si désiré.
10. Pour restaurer des couleurs délavées, cochez la case « Restauration de couleurs automatique » dans la fenêtre de paramètres.
11. Cliquez sur le bouton **Scanner** (ou Lots) dans la fenêtre d'aperçu ou sur le scanner pour commencer à scanner.
 - Si vous lancez ScanWizard Pro dans un programme d'application, l'image est passée à votre application et peut être enregistrée, imprimée ou modifiée.

***Note :** Sous MAC OS X, vous serez invité à spécifier les attributs de fichier pour l'image scannée avant de procéder.*
 - Si ScanWizard est lancé en mode autonome, vous devez spécifier des attributs pour l'image scannée quand vous appuyez sur le bouton Scanner ou Lots, tels que le nom du fichier, un nom de dossier, etc. Une fois ces paramètres complétés, appuyez sur le bouton OK/Enregistrer, et le scanner scanne et enregistre automatiquement votre image.



Utilitaire d'étalonnage

Ce chapitre est destiné aux utilisateurs possédant l'utilitaire d'étalonnage comme accessoire standard ou en option, selon la configuration du scanner acheté. Des instructions sur l'utilisation de l'utilitaire d'étalonnage sont présentées ci-dessous.

Utiliser le Microtek Scanner ICC Profiler (MSP)

L'utilitaire Microtek Scanner ICC Profiler (MSP) est un programme d'étalonnage et de profilage conçu exclusivement pour les scanners Microtek. Utilisé avec la cible d'étalonnage de couleur, le profileur ICC détermine précisément les attributs de couleurs de votre scanner, et génère alors un profil ICC adapté exclusivement pour le scanner que vous utilisez sous ScanWizard Pro.

Installer MSP et les données d'étalonnage IT8

ScanWizard Pro doit être installé sur votre système avant d'installer MSP.

Notez les points suivants pour installer MSP :

- **PC** : Complétez l'installation de ScanWizard Pro. Le programme d'installation de MSP démarrera automatiquement. Suivez les instructions sur l'écran. Vous serez invité à insérer le CD des données d'étalonnage IT8 inclus avec votre scanner. Installez les données IT8 pour assurer que l'utilitaire MSP utilise les cibles de profils de couleur les plus récentes. L'installation de MSP est alors complète.
- **Sous Mac OS X** : Cliquez deux fois sur l'icône de l'installateur de MSP. Une fois MSP installé, insérez le CD des données d'étalonnage IT8 et cliquez deux fois sur l'icône IT8. Suivez les instruction pour installer les données IT8 pour assurer que l'utilitaire MSP utilise les cibles de profils de couleur les plus récentes. L'installation de MSP est alors complète.

Cible d'étalonnage

L'utilitaire d'étalonnage pour votre programme MSP comprend de deux cibles de couleur standard: Une cible *réfléchissante* (IT8, 10 x 15 cm) et une cible *transparente* (IT8, 6 x 7 cm).

Les cibles sont très délicates et doivent être manipulées avec soin. Notez:

- Retirez soigneusement les cibles de leur pochette de protection et évitez de toucher la surface de la cible.
- Lorsque vous ne les utilisez pas, gardez les cibles dans leur pochettes et protégez-les de la lumière et de la chaleur.

Note : Pour assurer des couleurs régulières de votre scanner, vous devriez effectuer régulièrement l'étalonnage de couleurs. Les photographes, les artistes graphique et autres professionnels qui nécessitent des couleurs extrêmement précises peuvent étalonner le scanner avant chaque utilisation.

Placer la cible

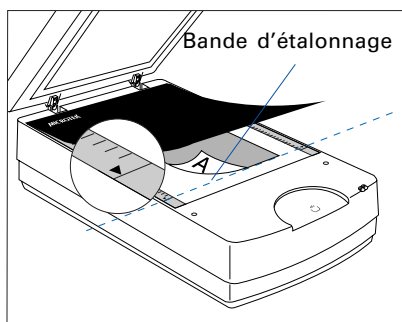


Un positionnement exact de la cible réfléchissante sur le scanner est critique pour un bon étalonnage. Un placement incorrect de la cible produira un étalonnage infructueux.

A. Placer la cible réfléchissante

1. Utilisez les flèches rouges imprimées sur les règles verticales sur les deux côtés du scanner comme guide d'alignement pour placer la cible.
2. Placez la cible sur le verre du scanner, en contrôlant que le côté supérieur de la cible est positionné vers l'avant du scanner.

Remarque : Pour scanner la cible avec le TMA 1600-III, placez le cliché du noir sur la cible pour bloquer la lumière indésirable.



Important : Assurez-vous que la bande d'étalonnage sur le verre du scanner n'est pas obstruée en plaçant la cible.

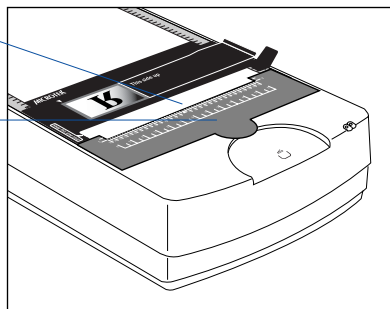


B. Placer la cible transparente

1. Placez la règle en forme de U (règle d'étalonnage) sur le verre du scanner.
2. Placez la cible face en bas dans la fente du modèle de film 120.
3. Placez le modèle sur le verre du scanner, avec le logo « Microtek » sur le haut.

Bande d'étalonnage

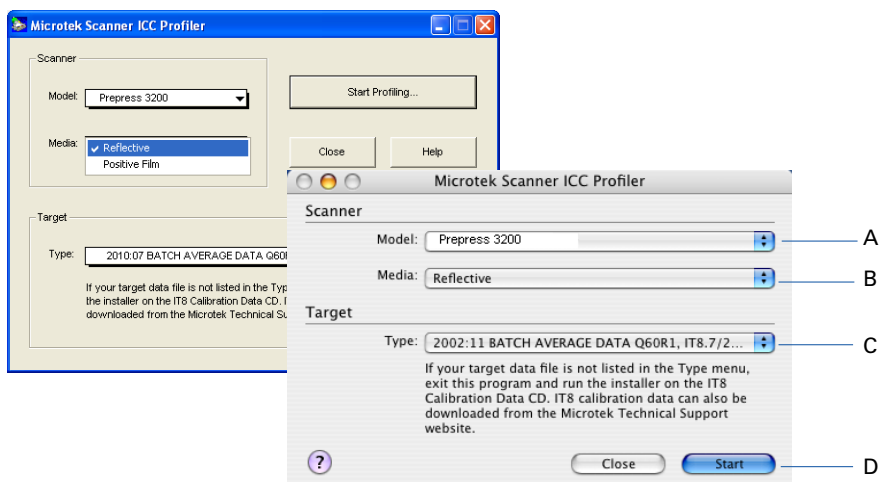
Règle en forme de U (règle d'étalonnage)



Important : Alignez les coins avants du modèle fermement contre les coins supérieurs (gauches et droits) de la règle en forme de U sur l'avant du scanner. Assurez-vous que la bande d'étalonnage sur le verre du scanner n'est pas obstruée en plaçant le modèle.

Étalonnage

Positionnez la cible proprement sur le scanner, allumez le scanner et laissez-le se réchauffer environ 5 minutes. Lancez le programme MSP ; la fenêtre MSP apparaît.



- A. Choisissez le modèle du scanner que vous voulez étalonner.
- B. Choisissez la bonne cible. Si vous calibrez des cibles réfléchissantes, sélectionnez *Réfléchissant*. Autrement, sélectionnez *Positif*.
- C. Sélectionnez le code de date et le type de cible dans la liste déroulante qui correspond à votre cible (ou numéro de référence). Vous pouvez vérifier ces informations en contrôlant les coins gauches et droits de la marge inférieure de la cible.



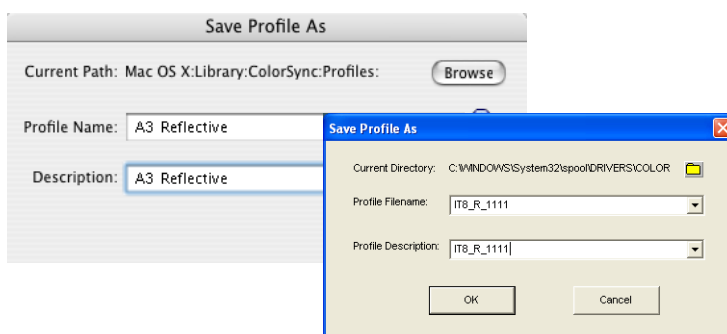
Si le fichier n'est pas présent dans le menu déroulant, installez les données d'étalonnage IT8 pour mettre à jour du profil de cible de votre système.

- D. Quand tous les paramètres sont prêts, cliquez sur le bouton *Start*. La fenêtre d'étalonnage apparaît, et un aperçu initial de la cible est effectué.

Etalonnage et profilage

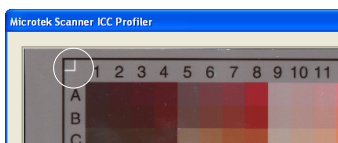
Après l'aperçu vous pouvez compléter l'étalonnage et créer un profil pour votre scanner.


1. Scannez la cible. Sélectionnez-la avec un cadre et cliquez sur le bouton *Suivant* >>.
2. Alignez les marques de repérage de la cible avec votre pointeur (voir au fond de page).
3. Cliquez sur le bouton *Créer un profil* (PC) ou *Terminer* (Mac) pour créer le profil ICC du scanner. Une boîte de dialogue vous invite à entrer un nom et une description du profil.



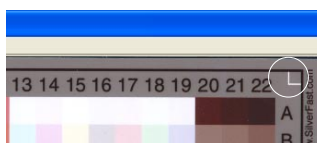
Aligner les marques de repérage


A. Marque de repérage supérieure gauche



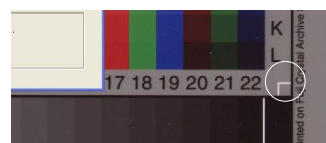
Déplacez le pointeur sur la zone cible – il devient un L retourné horizontalement («  »). Alignez le pointeur avec la petite marque de repérage supérieure gauche.

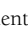
B. Marque de repérage supérieure droite



Une fois la marque gauche alignée, la marque supérieure droite de l'image cible est affichée, et une boîte de dialogue d'instructions vous invite à l'aligner. Déplacez le pointeur sur la zone cible – il devient un L normal («  »). Alignez le pointeur avec la petite marque de repérage inférieure droite.

C. Marque de repérage inférieure droite

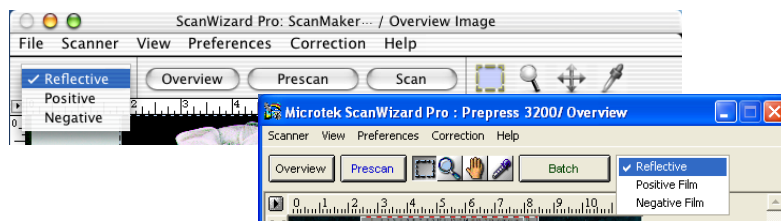


Une fois la marque droite alignée, la partie inférieure droite de l'image cible est affichée, et une boîte de dialogue d'instruction vous invite à aligner la marque de repérage inférieure droite. Déplacez le pointeur sur la zone cible – il devient un L retourné verticalement («  »). Alignez le pointeur avec la petite marque de repérage inférieure droite.

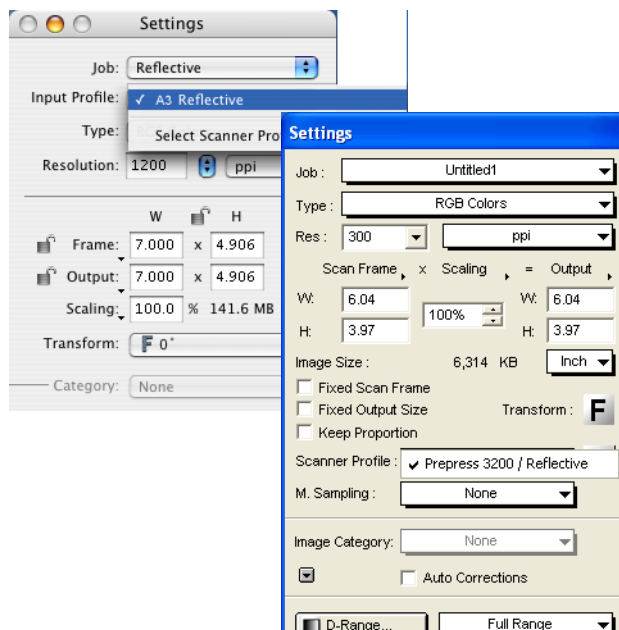
Charger un profil

Une fois le profil produit, suivez les étapes ci-dessous pour charger le profil que vous venez de créer.

1. Lancez ScanWizard Pro.
2. Cliquez sur l'icône de documents dans la fenêtre d'aperçu. Sélectionnez l'option « Réfléchissant » pour les matériels réfléchissants ; sélectionnez l'option « Positif » pour les transparences et les diapos.



3. Dans la fenêtre de paramètres, cliquez sur la liste **Profil d'entrée/Profil du scanner** et sélectionnez le profil créé.



Spécifications

| | |
|------------------------|--|
| Modes de scannage | Couleur, niveaux de gris et noir et blanc en une seule passe Couleurs réelles 48 bits (approx. 281 milliards de couleurs) Niveaux de gris 16 bits (65536 nuances de gris env.) |
| Zone de scannage | Réfléchissant : 304,8 mm x 429,26 mm Transparent : 304,8 mm x 408 mm |
| Résolution | Optical: 3200 (H) dpi x 6400 (V) dpi |
| Plage dynamique | Réfléchissant : 1,9 Dmax Transparent : 4,2 Dmax |
| Interface | USB Hi-Speed (USB 2.0) |
| Dimensions (L x P x H) | 627 mm x 375 mm x 185 mm |
| Poids | 16,1 kg |
| Tension | 100V à 240V CA, 47-63 Hz; 1,5A max |
| Consommation | 54,9 W max. |
| Environnement | Température d'opération : 10° à 40° C Humidité relative : 20% à 85% |

Configuration requise

Configuration et besoins généraux

- Lecteur DVD-ROM (pour installer les logiciels)
- Affichage couleur avec capacité de sortie 24 bits
- 512 Mo ou plus

PC et compatibles

- Pentium IV ou plus avec port USB Hi-Speed (USB 2.0)
- Microsoft Windows XP, Vista, Windows 7 ou 8

Macintosh

- iMac ou Mac G3/G4/G5 avec port USB
- Mac OS X 10.3.9 ou plus

Important

Les spécifications, les logiciels et le matériel inclus sont sujets à des modifications sans préavis. Aucune responsabilité en cas d'erreurs typographiques.

Déclaration de conformité FCC

Cet équipement (modèle : MRS-6400A3L) a été testé et a reconnu conforme aux normes applicables au matériel informatique de classe B, conformément à l'article 15 des réglementations de la FCC. Ces normes visent à fournir aux installations résidentes une protection raisonnable contre les interférences. Cet appareil génère, utilise, et peut diffuser des signaux radioélectriques, et, s'il n'est pas installé et utilisé conformément au manuel d'instruction, peut causer des interférences nuisibles aux communications radio. Cependant, il n'est pas garanti que des interférences ne se produiront pas dans des installations particulières. Si cet équipement cause des interférences nuisibles à la réception radio ou de télévision, qui peuvent être déterminées en allumant puis éteignant l'appareil, l'utilisateur est encouragé à essayer de corriger les interférences avec l'une des mesures suivantes :

- Réorienter ou changer l'antenne de réception de place.
- Augmenter la distance entre l'appareil et le récepteur.
- Brancher l'appareil à une prise appartenant à un circuit différent de celui du récepteur.
- Consulter le fournisseur ou un technicien de radio/télévision expérimenté.

Note : *Un câble d'interface USB Hi-Speed avec un noyau en ferrite installé sur l'extrémité du connecteur du scanner doit être utilisé avec cet appareil.*

Attention : Les changements ou les modifications non expressément approuvées par le fabricant de ce périphérique peuvent faire perdre à l'utilisateur son droit d'opérer l'appareil.

Ce périphérique se conforme à la partie 15 des règlements FCC. L'opération est sujette à deux conditions : (1) ce périphérique ne peut pas causer d'interférence nuisible, et (2) ce périphérique doit accepter toutes interférences reçues, y compris celles qui peuvent causer un fonctionnement non désiré

この装置は、クラスB情報技術装置です。この装置は、家庭環境で使用することを目的としていますが、この装置がラジオやテレビジョン受信機に近接して使用されると、受信障害を引き起こすことがあります。

取扱説明書に従って正しい取り扱いをして下さい。

VCCI-B