

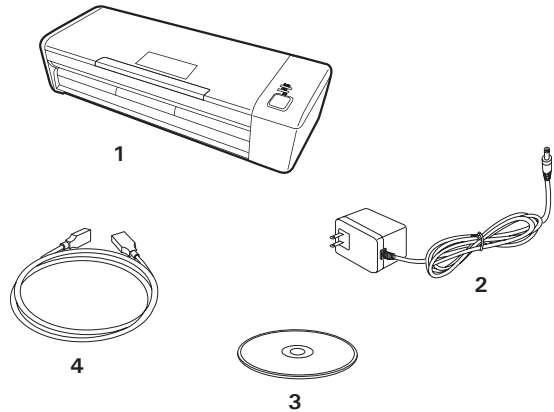
# Start Here

## ▼ 安裝您的全友掃描器 ArtixScan DI 2125c

### 1 打開包裝

拆開掃描器包裝並檢查主要的配件：

1. ArtixScan DI 2125c
2. 電源變壓器
3. 軟體光碟片
4. 高速 USB 2.0 訊號線

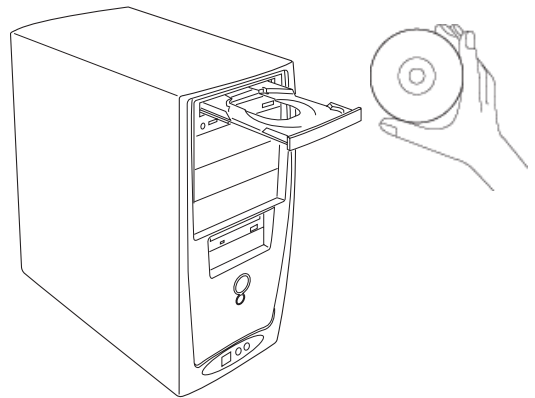


### 2 軟體的安裝

**注意：**您必須先將軟體安裝完成再來連接掃描器。

**軟體安裝前請先關閉其他的應用程式與防毒軟體。**

- A. 打開您的電腦。
- B. 將 **Microtek** 軟體光碟片置入您的光碟機內，依照螢幕上的指示進行驅動程式與應用軟體的安裝。
- C. 全部軟體都安裝好之後，重新啓動您的電腦。

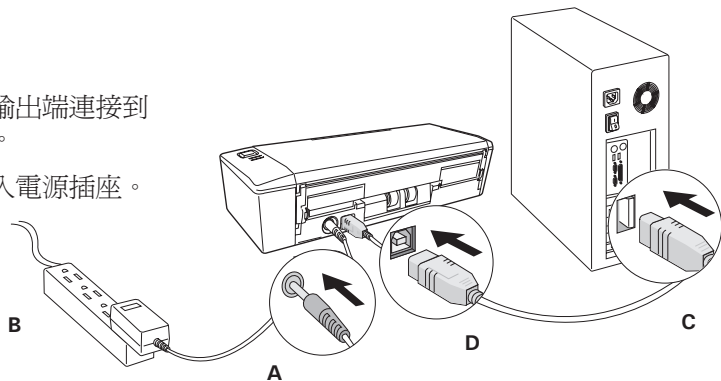


**注意：**如果安裝程式的螢幕未自動啟動，則參照以下的程序來啟動安裝程式：點兩下桌面上的「我的電腦」的圖示，在展開的「我的電腦」裡點兩下「光碟片資料夾」的圖示，然後再選擇「cdsetup.exe」以啟動安裝程式。

## 3 掃描器的連接

### 連接電源

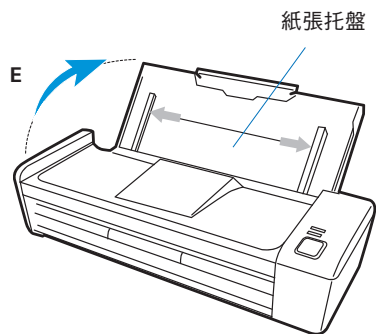
- 將電源變壓器圓形的直流電源輸出端連接到掃描器後方的電源輸入插孔內。
- 將電源變壓器另一端插頭則插入電源插座。



### 連接高速 USB 2.0 訊號線

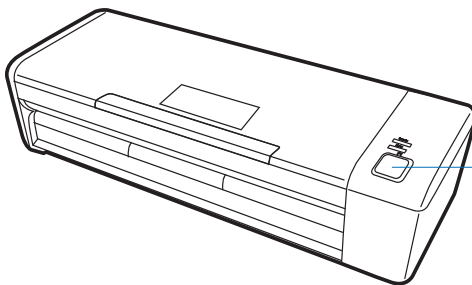
- 將 USB 訊號線的一端連接到電腦的 USB 連接埠。
- 將 USB 訊號線的另一端連接到掃描器的 USB 連接埠。
- 打開掃描器的上蓋（紙張托盤）來啟動掃描器。

當作業系統偵測到您的掃描器後，掃描器上方面板的綠色 LED 燈會亮起，這時掃描器已準備就緒使用。



## 功能鍵的設定

ArtixScan DI 2125c 具有 1 個可由程式設定的功能鍵（F1），您可以藉由預先設定這個功能鍵的作用來自動執行特定的作業，例如掃描存檔、文件掃描列印，或是掃描並進行文字辨識等等。這些功能鍵是透過 ScanWizard DI 軟體中的 **將設定儲存至功能按鈕** 選項來儲存設定，詳細說明請參考 ArtixScan DI 2125c 使用手冊。



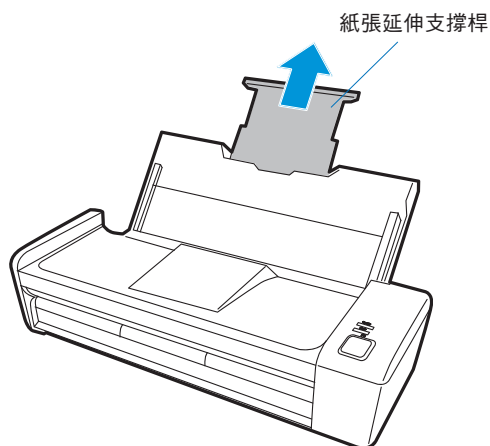
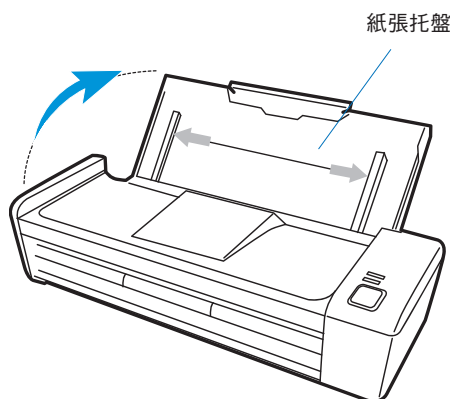
- **F1**：可由程式設定的功能鍵，來執行您指定的作業。

## 置放稿件

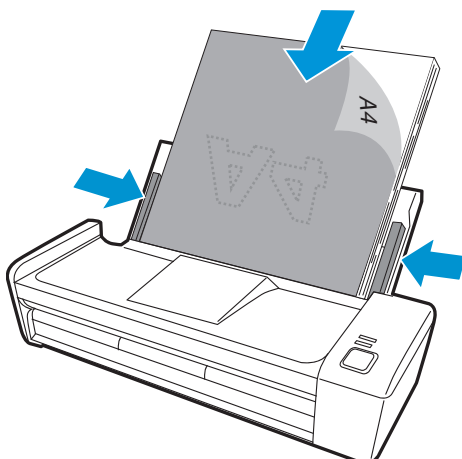
您的掃描器可用來掃描多種文件材質，例如 A4 尺寸的印表紙張、保險單據、法律文件、明信片、信用卡與名片。自動送紙器的送紙拖盤一次可以置放最多 20 頁的紙張，稿件從 80 x 52 公厘（3.15 x 2.1 英吋）到 216 x 1651 公厘（8.5 x 65 英吋）尺寸皆可。

## 置放整疊文件

1. 打開掃描器的上蓋（紙張托盤）。
2. 必要時，請將紙張托盤的延伸支撐桿拉出，以支撐紙張的後方。

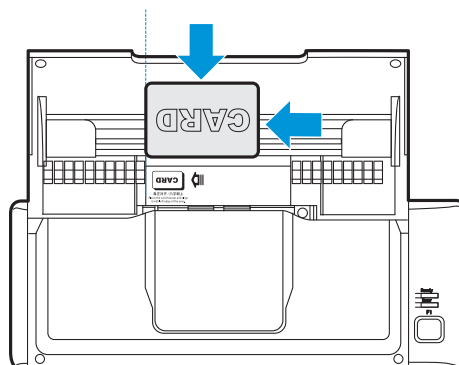


3. 將稿件的待掃描面向下、紙張上緣朝向進紙器，整疊置入紙張托盤中央；必要時，請調整兩邊的紙張導引桿，以確認紙張居中放置。



## 置放卡片

1. 打開掃描器紙張托盤。
2. 將卡片正面朝上（凸字朝上）、卡片上緣朝向進紙器，置入紙張托盤下方的卡片托盤內。
3. 確認卡片緊貼卡片托盤左緣放置。



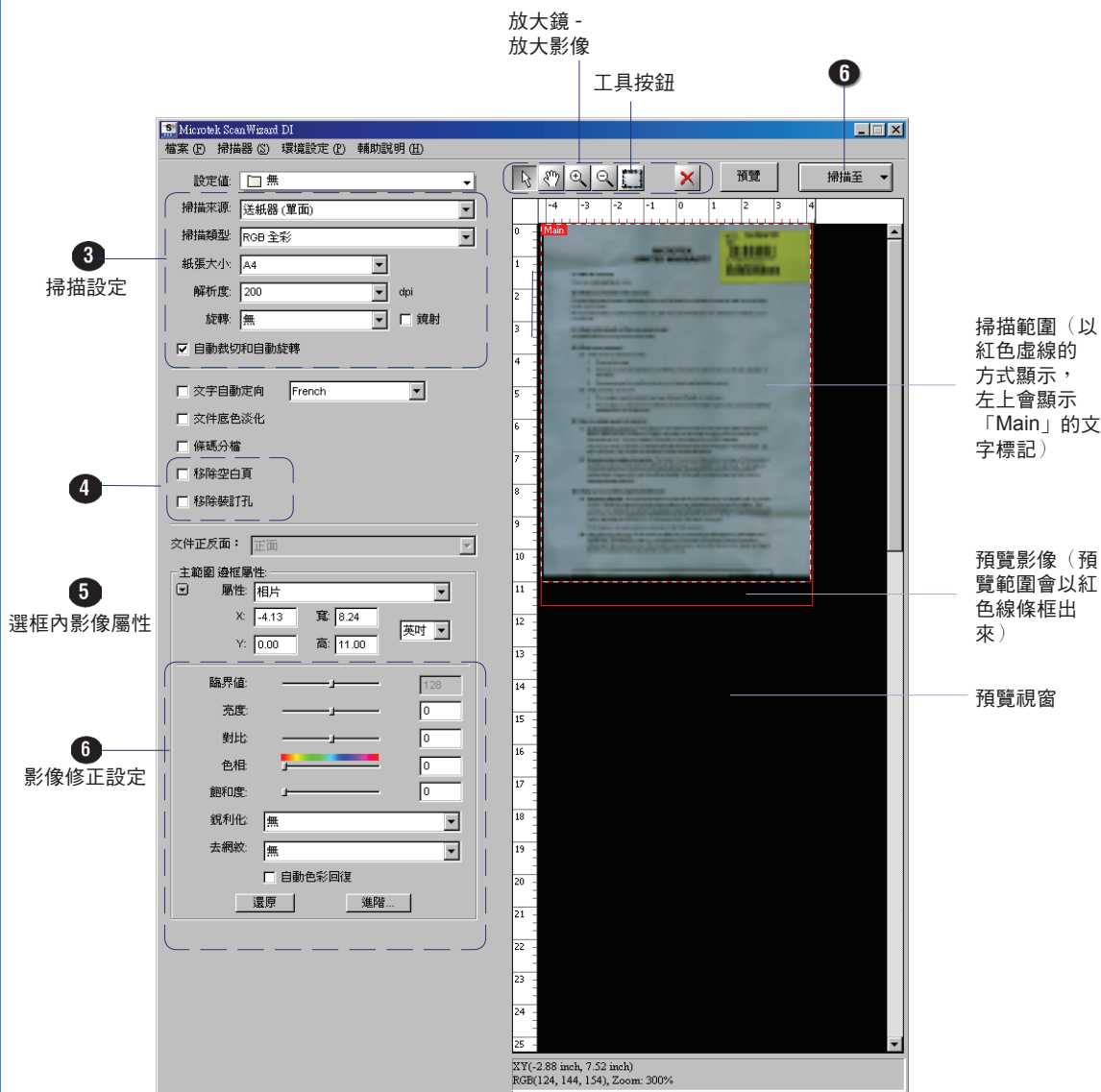
## 多頁文件連續掃描

1. 將待掃描的文件置入自動送紙器的紙張托盤內。

注意：請勿將照片或脆弱、珍貴的紙張置入到自動送紙器內進行掃描。自動送紙器並不是針對照片此類厚的稿件而設計的，置入此類稿件很可能會造成夾紙並損傷您的稿件。請將上述之類的稿件置放於掃描器玻璃面進行掃描。

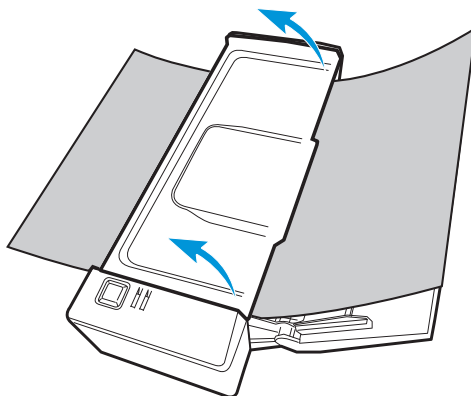
2. 啟動 ScanWizard DI 驅動程式（點選程式圖示單獨執行；或是透過您的影像編輯應用程式，從應用程式的 **File - Import** 或 **Scan** 功能表內呼叫掃描器驅動程式）
3. 在 ScanWizard DI 的控制面板上進行相關的掃描設定：
  - a) 從 **掃描來源** 選單中選擇稿件來源為 **送紙器 (單面)** 或是 **送紙器 (雙面)**。
  - b) 根據您的使用需求，從 **掃描類型** 下拉式選單中選擇掃描類型：
    - 掃描彩色影像時請選擇 **RGB 全彩 (24 bits)**
    - 掃描灰階影像時請選擇 **灰階 (8 bits)**
    - 掃描黑白影像時請選擇 **黑白 (1bit)**
  - c) 從 **紙張大小** 下拉式選單中設定紙張大小，作為掃描器預覽時的範圍。
  - d) 從 **解析度** 下拉式選單中設定掃描輸出時的解析度。
  - e) 如果勾選 **自動裁切和自動旋轉** 選項，掃描器將會自動偵測稿件的影像範圍，掃描整個影像之後會自動切除不必要的黑邊，並將一定程度內的傾斜稿件自動進行修正處理。
4. 如有需要，勾選 **移除空白頁** 選項來偵測並移除多頁稿件中的空白影像頁面；勾選 **移除裝釘孔** 選項來移除存檔影像文件上的裝釘孔。
5. 根據您的使用需求，從 **屬性** 下拉式選單中設定選框內的影像屬性。為線條、相片或文字。
  - 掃描單色或黑白影像時（如商標或工程圖），請選擇 **線條**
  - 掃描彩色影像時請選擇 **相片**
  - 掃描文字時請選擇 **文字**
6. 如果有需要的話，使用影像修正工具來調整影像品質。
7. 按 **掃描** 或是 **掃描至** 按鈕，開始對稿件進行掃描存檔。
  - 如果 ScanWizard DI 是透過影像編輯軟體啟動，則掃描後的影像將會傳送到該影像編輯軟體，透過該影像編輯軟體可以再進行儲存、列印，或後續的編修。
  - 如果 ScanWizard DI 是以獨立操作的方式啟動，掃描器將會開始進行掃描並將檔案儲存到您所設定的位置。或再根據您的設定自動的將影像檔傳送到影像編輯軟體、或是傳送到印表機列印。

注意：如果您想使用自動進紙器進行雙面掃描及其它更詳細的掃描操作說明，請參考「ArtixScan DI 2125c 使用手冊」。

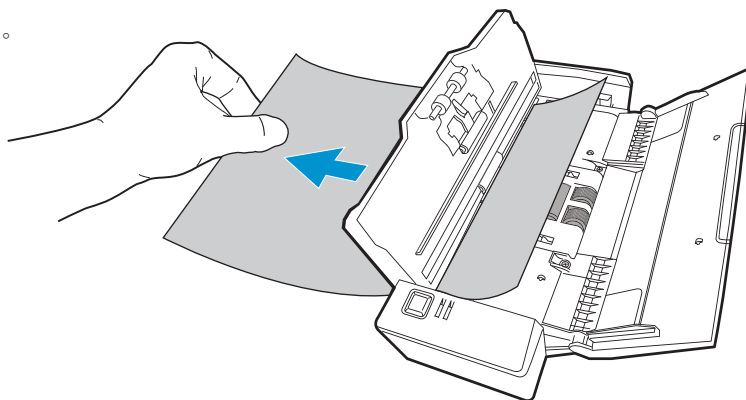


## 夾紙時的處理

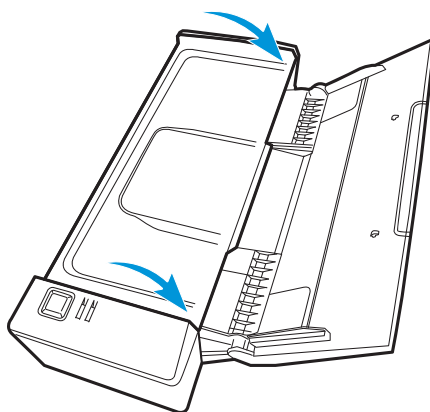
1. 握住掃描器內蓋的兩端，朝上用力扳起內蓋。



2. 將夾住的紙張向出紙前拉出。









3. 朝下關闔內蓋，當聽到一聲喀噠聲時，表示內蓋已被正確關闔。

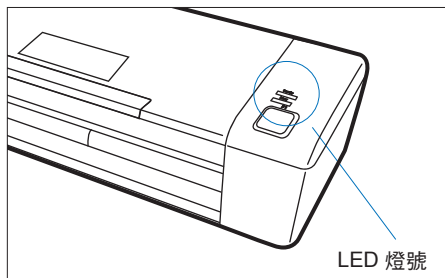


注意：在移除夾住的紙張時，請勿過度施力，以避免損傷掃描器。

## 發生問題？

掃描器上面板上的燈號代表不同的狀態指示。

	綠燈亮起
	準備掃描
	燈號全亮
	發生問題
	燈號熄滅
	掃描器關機



如果您遇到問題，請檢查下列的項目，如果您的問題列於其中，請嘗試下列建議的解決方式處理。您或許需要再參考本說明文件 **Step 1** 到 **Step 3** 的安裝說明，確認您有依照正確的方式安裝。

### 1. 掃描器電源已接上時無燈光亮起

請確認掃描器已正確的連接到電腦並且已接上電源。

請確認掃描器的上蓋（紙張托盤）已打開。

### 2. 出現新增／移除硬體的畫面

按「取消」按鈕並關閉「控制台」。拔掉電腦或掃描器後方的 USB 連接線，參考本說明文件或 ArtixScan DI 2125c 使用手冊的安裝步驟依序進行安裝。

### 3. 要進行掃描時出現「找不到掃描器」的錯誤訊息

請確認掃描器已正確的連接到電腦並且已接上電源（請參考 **Step 3** 步驟的說明）

請移除 ScanWizard DI 軟體，再重新安裝一次。

### 4. 掃描後得到的是空白的影像

請移除 ScanWizard DI 軟體，再重新安裝一次。

### 5. 用自動送紙器掃描時出現錯誤訊息「Code -206, ADF 夾紙或滾輪故障」

按一下 **確認** 按鈕；再參考「夾紙時的處理」的圖示說明，打開掃描器內蓋。

- 如果是夾紙的問題，請參考本說明文件「夾紙時的處理」的內容說明來進行問題排除。
- 如果不是夾紙的問題，則請參考本說明文件「置放整疊稿件」的內容，重新置放稿件後再進行掃描。

最後再蓋上掃描器內蓋，重新開始掃描。

## 需要協助？

### 使用手冊

如果您有額外的問題需要進一步的資訊或指引，我們提供線上文件／使用手冊的電子檔案，包含有：

1. ArtixScan DI 2125c 使用手冊
2. ScanWizard DI 掃描軟體

要閱讀這些相關軟硬體與應用程式的線上文件／使用手冊時，請將軟體光碟片置入您的光碟機內，然後在光碟安裝程式自動啟動後，找到並點選 Manual／手冊 的按鈕選項，最後再點選您要閱讀的線上文件／使用手冊。

### 缺件

如果您的掃描器包裝中有缺少配件，請聯絡您所購買的產品經銷商或是全友電腦客戶服務中心。

### 軟體更新下載

當您完成軟體的安裝，如果發現安裝後的驅動程式及應用程式無法正常運作於您使用的產品或作業系統，請連結至 **Microtek** 下載服務網站 [ww7.microtek.com.tw/service.php](http://ww7.microtek.com.tw/service.php) 下載任何您可能需要更新的軟體並重新安裝。

更多 **Microtek** 的產品訊息，請連結至 [www.microtek.com](http://www.microtek.com)。

#### Power Adapter

Use only power supplies (AC/DC adapters) listed below:

Voltage	Manufacturer	Model No.
100V to 240V	APD	WA-18G12U (US/TWN)
100V to 240V	APD	WA-18G12G (EU)
100V to 240V	APD	WA-18G12K (UK)
100V to 240V	APD	WA-18G12N (AU)
100V to 240V	APD	WA-18G12S (Korea)
100V to 240V	APD	WA-18H12

NOTE: Please make sure that the electrical outlet to where the scanner will be connected is nearby and readily accessible.

© 2013 全友電腦版權所有。以下的商標或註冊商標分別為其所屬公司所擁有：  
**Microtek**, **ScanMaker**, **ArtixScan**, **ScanWizard** 和 **ColoRescue** 是全友電腦股份有限公司的註冊商標。**Windows** 是 **Microsoft** 微軟公司的註冊商標。其他的公司或產品名稱之註冊或未註冊商標分別為其所屬公司所擁有。全友電腦保留變更掃描器配件、搭配軟體、硬體規格以及軟體功能的權利，實際以出貨時的產品為準；本文件之說明僅供參考，如有更新恕不另行通知。

# MICROTEK