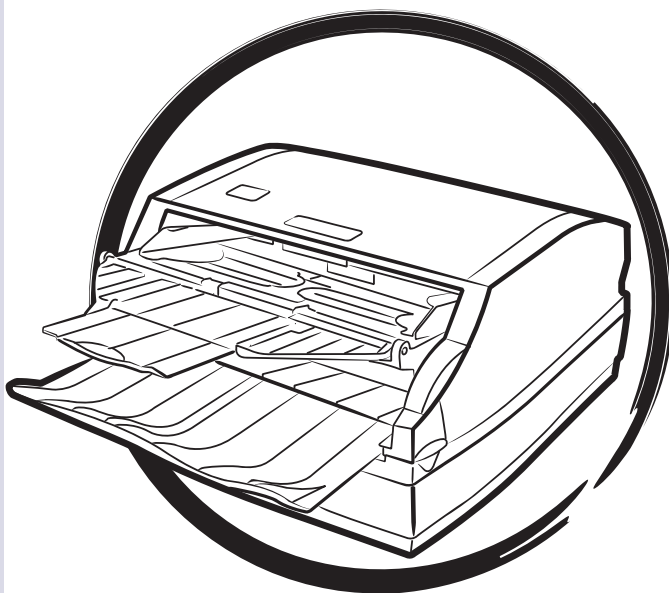


# Dokumentbildscanner

**ArtixScan*D*/ 3020c / 8040c**

## Benutbuch



# Vorwort

## Copyright

Copyright © 2013 Microtek International, Inc. Alle Rechte vorbehalten. Dieses Dokument darf ohne Genehmigung von Microtek International, Inc. nicht auf irgendeine Weise vervielfältigt oder kopiert, elektronisch gespeichert oder in eine Sprache übersetzt werden

## Warenzeichen

Microtek, ScanMaker, ArtixScan, ScanWizard and ColoRescue sind Warenzeichen oder eingetragene Warenzeichen von Microtek International, Inc. Alle anderen Warenzeichen oder eingetragene Warenzeichen sind Eigentum ihrer jeweiligen Inhaber. Änderungen von Spezifikationen, beigelegter Software und Hardware sind vorbehalten. Nicht verantwortlich für Druckfehler.

## Haftungsausschluss

Die Richtigkeit des Inhalts dieses Handbuchs wurde sorgfältig und mit viel Arbeitsaufwand geprüft, um sicherzustellen, dass es keine Fehler enthält. Dennoch garantiert Microtek nicht die Richtigkeit des Inhalts dieses Dokuments und behält sich das Recht vor, den Inhalt ohne Vorankündigung zu ändern.

I49-004385 B  
September 2013

Microtek International, Inc.  
6, Industry East Road 3, Science Based Industrial Park, Hsinchu, 30077, Taiwan  
Tel: 886-3-5772155, Fax: 886-3-5772598, <http://www.microtek.com>

## FCC-Übereinstimmungserklärung

Dieses Gerät (Modell: MRS-1200T3ADF) wurde geprüft und für übereinstimmend mit den Einschränkungen eines Digitalgeräts der Klasse B, laut Teil 15 der FCC-Vorschriften, befunden. Diese Einschränkungen dienen einem angemessenen Schutz gegen schädigende Störfelder bei Installation in einer Wohngegend. Dieses Gerät erzeugt und benutzt Hochfrequenzenergien, kann diese auch abstrahlen und den Funkverkehr empfindlich stören, wenn es nicht anweisungsgemäß installiert und benutzt wird. Es ist jedoch nicht gewährleistet, dass bei einer bestimmten Installation keine Störfelder entstehen. Sollte dieses Gerät den Radio- oder Fernsehempfang nachteilig stören, was sich durch Aus- und Einschalten des Gerätes feststellen lässt, wird der Benutzer zum Versuch ermuntert, die Störung mittels einer oder mehrerer Maßnahmen wie folgt zu korrigieren:

- Empfangsantenne versetzen oder neu ausrichten.
- Abstand zwischen Ausrüstung und Empfänger vergrößern.
- Die Ausrüstung an die Steckdose eines Stromkreises anschließen, an den nicht auch der Empfänger angeschlossen ist.
- Den Händler oder einen erfahrenen Radio/TV-Techniker um Abhilfe bitten.

**Hinweis:** Es muss ein abgeschirmtes Hi-Speed USB-Schnittstellenkabel mit Ferritkern am Scanneranschluss installiert werden.

**Vorsicht:** Änderungen am Gerät, die nicht ausdrücklich vom Hersteller genehmigt wurden, könnten ein Erlöschen der Betriebsberechtigung zur Folge haben.

Dieses Gerät entspricht Teil 15 der FCC-Vorschriften. Die Inbetriebnahme unterliegt folgenden zwei Bedingungen: (1) Das Gerät darf keine störenden Interferenzen verursachen, und (2) muss empfangenen Interferenzen, einschließlich solchen, die einen unerwünschten Betrieb verursachen, standhalten.

# Sicherheitshinweise

Lesen Sie vor Verwendung des Scanners folgende Sicherheitshinweise mit der richtigen Bedienung des Scanner und seines Zubehörs detailliert durch, um Verletzungen der Benutzer und Beschädigung der Geräte zu vermeiden.

## **Stromquelle und Netzleitung:**

- Verwenden Sie nur eine Stromquelle mit einer Leistungsangabe auf dem Leistungsschild.
- Stecken Sie den Stecker ganz in die Steckdose hinein, denn eine lockere Verbindung kann zu Funkenbildung und Brand führen.
- Verlegen Sie die Netzleitung so, dass man nicht darauf treten kann oder sie nicht von Gegenständen, die auf oder gegen sie gestellt werden, eingezwängt wird, wobei Sie speziell auf die Leitung neben Steckern, Steckerleisten und auf Stellen achten müssen, wo sie aus der Steckdose heraustritt.
- Wird der Scanner längere Zeit unbeaufsichtigt oder ungenutzt stehen gelassen, ziehen Sie den Stecker aus der Steckdose heraus.

## **Verschieben und Aufbewahren des Scanners:**

- Verriegeln Sie stets den Scanner, wenn Sie ihn transportieren oder verschieben. Schnelle Stopps, übermäßige Kraft und unebene Flächen können das Produkt beim Verschieben zum Umkippen bringen.
- Wenn Sie den Scanner ver- oder entriegeln, dürfen Sie ihn nicht auf den Kopf drehen.
- Stellen Sie den Scanner nicht auf eine glatte, geneigte oder instabile Fläche. Das Produkt könnte verrutschen oder herunterfallen, dabei Personen schwer verletzen und das Produkt auch stark beschädigen.
- Verwenden Sie diesen Scanner nicht in Wassernähe. Kippen Sie nie Flüssigkeiten auf das Produkt, denn Sie könnten einen Stromschlag erhalten oder anderen Gefahren ausgesetzt sein.
- Der Scanner sollte weit weg von Hitzequellen wie Heizkörpern, Wärmespeichern, Öfen oder anderen Geräten (einschließlich Verstärkern), die Hitze erzeugen, aufgestellt werden.

## **Kundendienst:**

- Wird eine Reparatur erforderlich, ziehen Sie den Stecker des Scanners aus der Steckdose heraus und wenden Sie sich an den qualifizierten Kundendienst.
- Werden Ersatzteile benötigt, verwenden Sie Teile, die vom Hersteller vorgegeben sind oder die die gleichen Merkmale aufweise wie die Originalteile.

# Inhaltsverzeichnis

<b>Vorwort .....</b>	<b>2</b>
<b>FCC-Übereinstimmungserklärung .....</b>	<b>3</b>
<b>Sicherheitshinweise .....</b>	<b>4</b>
<b>Ihren Scanner kennenlernen .....</b>	<b>7</b>
Funktionen des ArtixScan DI 3020c / 8040c .....	7
Installationsvoraussetzungen .....	8
Einzelteile prüfen .....	9
Sicht von vorne/oben .....	9
Sicht von hinten/der Seite .....	10
<b>Erstmalige Einrichtung .....</b>	<b>11</b>
Vier einfache Schritte durchlaufen .....	11
Schritt 1: Produktkarton auspacken .....	11
Schritt 2: Die Software installieren .....	12
Schritt 3: Den Scanner entriegeln .....	13
Schritt 4: Den Scanner anschließen .....	13
An das Netzteil .....	13
An das Hi-Speed USB-Kabel .....	14
<b>Dokumente positionieren .....</b>	<b>15</b>
Im automatischen Blatteinzug (ADF) .....	15
Auf dem Flachbett .....	16
<b>Dokumente scannen .....</b>	<b>17</b>
ScanWizard DI ausführen .....	17
Eine Einzelblattvorlage scannen .....	17
Einen Vorlagenstapel scannen .....	20
Vorlagen mit gemischtem Inhalt scannen .....	22
<b>Gescannte Dokumente handhaben .....</b>	<b>24</b>
Für Archivierung scannen .....	24
A. Alle gescannten Dokumente in einer Datei speichern .....	24
B. Alle gescannten Dokumente in mehreren Dateien speichern .....	25
Für OCR scannen .....	26
Für PDF scannen .....	28
Für Kopiervorgänge scannen .....	29

<b>Pflege und Reinigung .....</b>	<b>30</b>
Das Scannerglas reinigen .....	30
Die Mylar-Patrone reinigen .....	31
Die Rollen reinigen .....	31
Reinigen der Rollen unter der ADF-Abdeckung .....	32
Reinigen der Rollen unter dem Papiereinzug .....	33
<b>Wartung .....</b>	<b>34</b>
Das Trennpad ersetzen .....	34
Die Einzugsrollen ersetzen .....	35
<b>Anhang .....</b>	<b>36</b>
Papierstaus beheben .....	36
Fehlerbehebung .....	37
Technische Daten .....	38

# Ihren Scanner kennenlernen

Der ArtixScan DI 3020c / 8040c ist ein Farb-Dokumentenscanner mit einem eingebauten automatischen Blatteinzug, der bis 100 Blätter für unbeaufsichtigtes Scannen aufnimmt. Er besitzt 1200 dpi (Flachbett) und eine optische Auflösung von maximal 600 dpi (ADF), liefert schnelle Duplex-Scans bis zu 60 Bilder (für ArtixScan DI 3020c) oder 80 Bilder (für ArtixScan DI 8040c) pro Minute in Farbe und scannt Dokumente bis zu einer Länge von 62,5 cm.

## Funktionen des ArtixScan DI 3020c / 8040c

Der ArtixScan DI 3020c / 8040c besitzt folgende, wichtige Funktionen:

- **Automatischer Blatteinzug** — Der ArtixScan DI 3020c / 8040c unterstützt einen Automatischen Blatteinzug mit hoher Kapazität für bis zu 100 Blättern und Formate ab 8cm x 8cm bis 21,6 cm x 63,5cm.
- **Doppelseitiges Scannen** — Mit dem Automatischen Blatteinzug lassen sich beide Seiten eines Dokuments scannen.
- **Platzsparendes Design** — Das einzigartige Design des ArtixScan DI 3020c / 8040c benötigt nur halb so viel Platz wie ein normaler Scanner, gepflegt und perfekt für Kleinbüros.
- **Automatisches Einlegen von Papier** — Das Papier im Papiereinzug des Blatteinzugs wird automatisch vom Scanner erkannt und die Ablage fährt zum Scannen automatisch in die richtige Position.
- **Hi-Speed USB-Anschluss** — Hi-Speed USB kann Daten bis zu 480 Mbit/s übertragen, was eine hohe/niedrige Datenübertragung über das mitgelieferte Hi-Speed USB-Kabel ermöglicht.
- **Neue und erweiterte Microtek ScanWizard DI-Software** — Das Alles-in-Einem-Steuerfeld besitzt zahlreiche Funktionen und Regler für Bildeinstellungen. ScanWizard DI unterstützt auch den TWAIN-Treiber sowie Scanwerkzeuge für ganze Dokumente und Korrekturen am Bildschirm. Sein Mehrscanbereich und seine Vorschauoption ermöglichen schnelle Scans im Vorschaufenster. Mehrere Vorteile ergeben sich dadurch:
  - **Papierzähler** — Mit dem Papierzähler können Sie alle Scanvorgänge vom Flachbett und ADF verfolgen. Diese Funktion hilft Ihnen, den Zeitpunkt des Gummi- oder Trennpadersatzes oder der Scannerwartung und -pflege zu bestimmen, um Ihren Scanner besser zu nutzen.
  - **Mehrere Dateien als eine einzige Datei speichern** — Dieser erweiterte Funktion ermöglicht das Speichern mehrerer Bildscans als eine einzige Datei, je nach Anzahl der gescannten Bilder, die für Dokumentenarchivierung festgelegt wurde.

- Automatisch zuschneiden und begradigen — Die Funktion Autom. zuschneiden erkennt automatisch die Vorlagengröße, schneidet den Scanrahmen auf das Bild zu und entfernt schwarze Ränder. Autom. begradigen richtet verformte Bilder automatisch richtig aus.
- Blindfarbenunterdrückung — Die Farben Rot, Grün und Blau können für eine sauberere und genauere Bearbeitung problematischer Farbdokumente unterdrückt werden.
- Voreinstellung — Hiermit speichern Sie voreingestellte Scanwerte, die Sie später für das Scannen gleichartiger Vorlagen einlesen können; ein schneller und bequemer Zugriff für Benutzer.
- Dokumentenverbesserung — Diese Funktion verbessert die Lesbarkeit von Text in einem Dokument, einschließlich Farbe, Bilder oder Kurven.

## Installationsvoraussetzungen

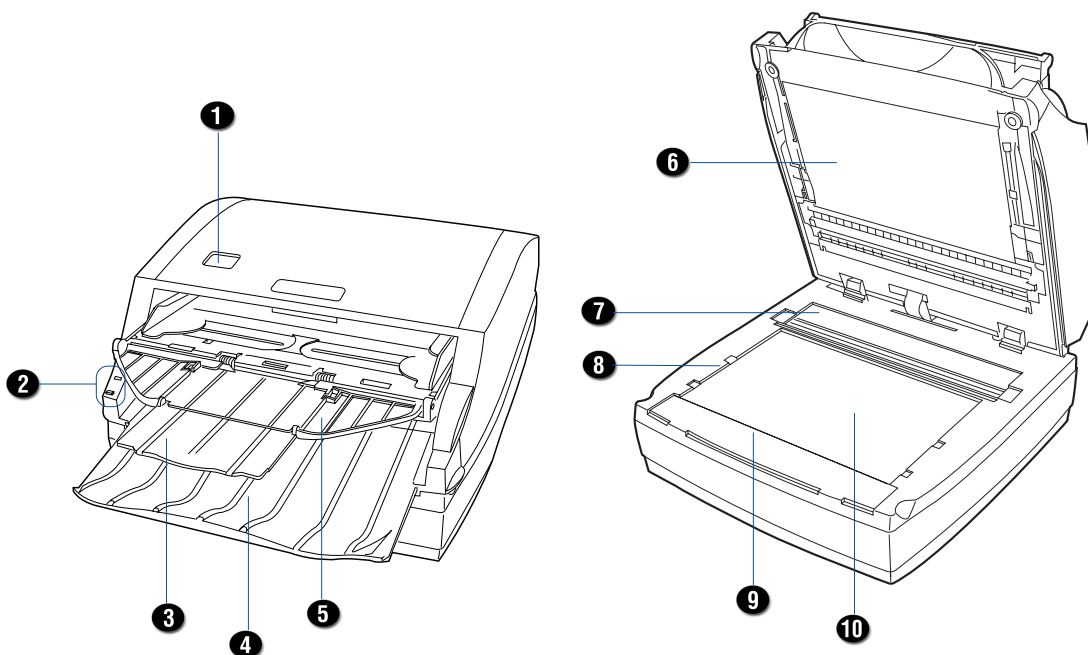
Um Ihren ArtixScan DI 3020c / 8040c einsetzen zu können, muss Ihr Computer den folgenden Systemvoraussetzungen genügen:

- CD/DVD-ROM-Laufwerk (zum Installieren der Software)
- Farbanzeige mit 24-Bit-Farbausgabe
- 512 MB RAM oder höher
- Pentium IV-PC oder höher mit Hi-Speed USB (USB 2.0)-Anschluss (2,5G Doppelkern-CPU empfohlen)
- Microsoft Windows XP, Vista, 7, oder 8



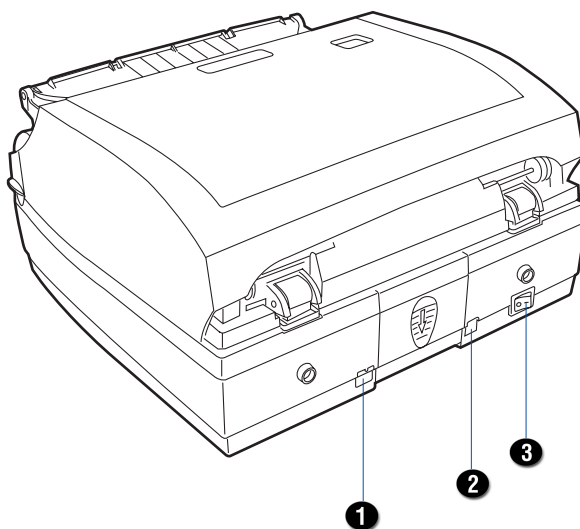
# Einzelteile prüfen

## Sicht von vorne/oben



Nr.	Name der Einzelteile	Funktionen der Einzelteile
1	Taste	Öffnet oder schließt die Abdeckung des Blatteinzugs.
2	Grüne/Orangene LEDs	Zeigt den Scannerstatus an. Weitere Details finden Sie im Abschnitt »Fehlerbehebung« in diesem Handbuch.
3	Einzugserweiterung	Erweitert den Papiereinzug, wenn lange Dokumente eingelegt werden.
4	Dokumentenausgabe	Ablage für gescannte Dokumentenstapel.
5	Papiereinzug	Nimmt Dokumente auf, die vom Blatteinzug eingezogen werden.
6	ADF	Automatischer Blatteinzug.
7	Glasfläche hinten	Dort befindet sich die Kalibrierpatrone.
8	Vertikales Lineal	Hiermit wird die Länge eines gescannten Dokuments gemessen.
9	Horizontales Lineal	Hiermit wird die Breite eines gescannten Dokuments gemessen.
10	Glasfläche vorne	Für Scannen mit dem Flachbett oder einer Einzelblattvorlage.

## Sicht von hinten/der Seite



Nr.	Name der Einzelteile	Funktionen der Einzelteile
1	Hi-Speed USB-Anschluss	Anschluss für das Hi-Speed USB (USB 2.0)-Kabel an den Computer.
2	Netzanschluss	Verbindet den Scanner mit dem Netzteil.
3	Ein/Ausschalter	Schaltet den Scanner ein oder aus.

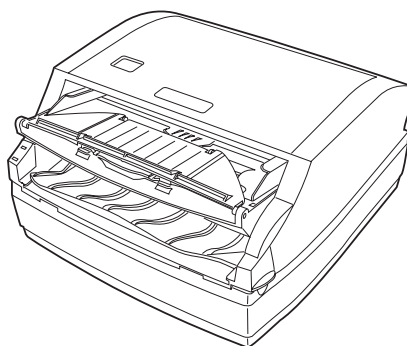
# Erstmalige Einrichtung

## Vier einfache Schritte durchlaufen

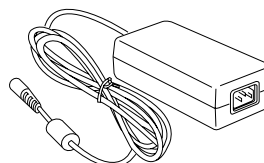
Nach dem Auspacken des Scannerkartons sollten Sie vier gelbe Aufkleber auf den Einzelteilen bemerken, die mit Schritt 1 bis Schritt 4 gekennzeichnet sind. Folgen Sie diesen Schritten für eine schnelle und mühelose Installation.

### Schritt 1: Produktkarton auspacken

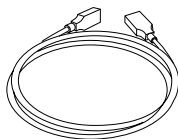
Packen Sie den Scannerkarton aus und prüfen Sie, ob die aufgelisteten Teile vorhanden sind.



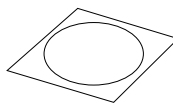
Dokumentenscanner



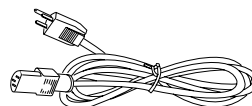
Netzteil



Hi-Speed USB-Kabel



Software-CDs/DVDs



Netzleitung

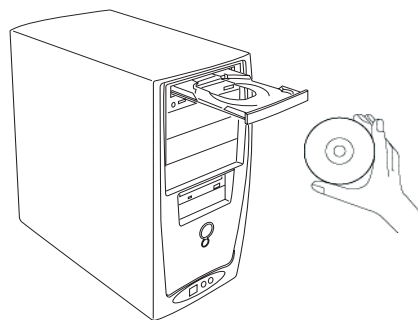
## Schritt 2: Die Software installieren

**Wichtig:** Entfernen Sie den gelben Aufkleber erst vom Scanner, wenn Sie dazu aufgefordert werden. Installieren Sie erst die gesamte Software, und schließen Sie dann den Scanner an.

Schließen Sie vor dem Installieren von Software stets alle offenen Programme und deaktivieren Sie Antivirenprogramme.

1. Schalten Sie Ihren Computer ein.
2. Legen Sie die **Microtek-Software-CD/DVD** in ein Laufwerk.
3. Installieren Sie Treiber und Software gemäß Anweisungen auf dem Bildschirm.

**Hinweis:** Erscheint der Installationsbildschirm der Microtek-Software nicht automatisch, doppelklicken Sie nacheinander auf: »Arbeitsplatz«; das CD/DVD-ROM-Symbol; dann `cdsetup.exe`, um die Installation zu starten.



4. Klicken Sie zum Installieren der Software auf **Microtek-Software-CD/DVD** auf jedes Softwareprogramm in der angezeigten Reihenfolge, und beachten Sie die Anweisungen auf dem Bildschirm.
5. Klicken Sie nach Installation der gesamten Microtek-Software auf **BEENDEN** auf dem Bildschirm.
6. Starten Sie erneut den Computer.

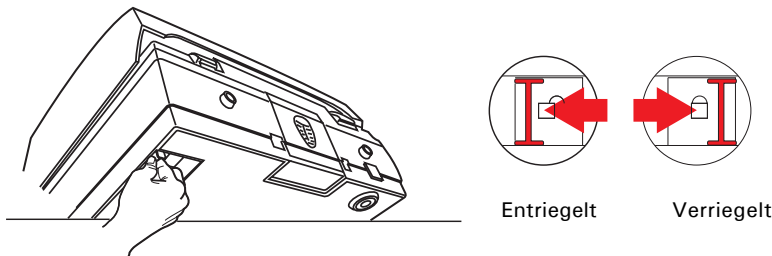
## Treiber- & Softwareaktualisierungen

Wenn nach Installation der Software die installierten Treiber und die Software auf Ihrem Produkt oder Computersystem nicht richtig ausgeführt werden, rufen Sie bitte die Microtek **Download-Service-Site** unter [www7.microtek.com.tw/service.php](http://www7.microtek.com.tw/service.php) auf, um die erforderlichen Updates herunterzuladen und zu installieren.

Für weitere Informationen über Microtek-Produkte rufen Sie bitte unsere Website auf unter [www.microtek.com](http://www.microtek.com).

## Schritt 3: Den Scanner entriegeln

1. Ziehen Sie den gelben »Schritt 3«-Aufkleber vom Scanner ab.
2. Stellen Sie den ausgeschalteten Scanner schräg, um den Sicherungsschalter auf seiner linken Unterseite zu sehen. Drehen Sie den Scanner zum Verriegeln nicht ganz auf den Kopf, da dies den Mechanismus des Scanners beschädigen könnte.
3. Drücken Sie den Sicherungsschalter auf die abgebildete Position, so dass das Symbol auf dem Schalter auf »Entriegeln« steht.

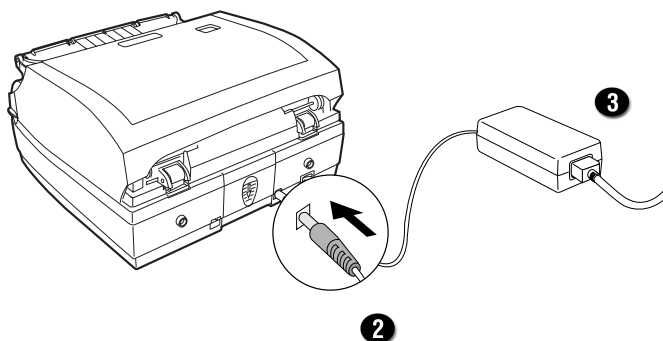


**Hinweis:** Um den Scanner (für Transport und Anderes) zu verriegeln, drücken Sie den Sicherungsschalter auf »Verriegeln«. Wenn Sie den Scanner entriegeln, dürfen Sie ihn beim Verriegeln nicht ganz auf den Kopf drehen.

## Schritt 4: Den Scanner anschließen

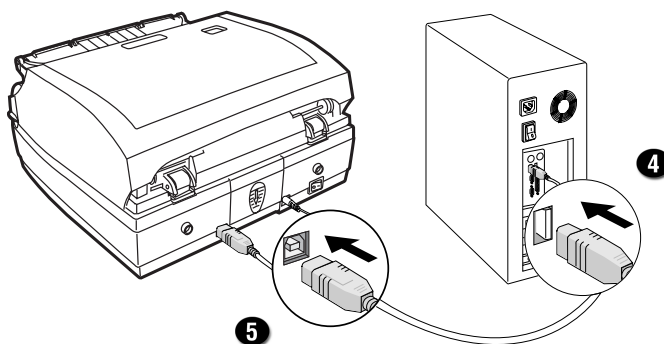
### An das Netzteil

1. Ziehen Sie den gelben »Schritt 4«-Aufkleber vom Scanner ab.
2. Schließen Sie das Netzteil an die Rückseite des Scanners an.
3. Schließen Sie ein Ende der Netzleitung an das Netzteil und das andere Ende an eine Steckdose oder andere Stromquelle an.



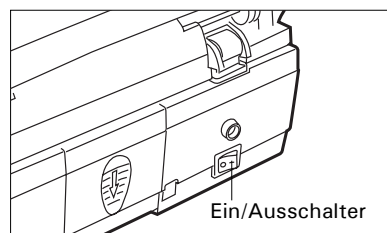
## An das Hi-Speed USB-Kabel

4. Verbinden Sie ein Hi-Speed USB-Kabelende mit dem Computer.
5. Verbinden Sie das andere Ende mit dem USB-Anschluss des Scanners.



6. Setzen Sie den Netzschalter auf der Rückseite des Scanners auf »Ein« und warten Sie, bis die Lichter vorne links nicht mehr blinken und durchgehend leuchten.

Der Scanner wird vom PC automatisch erkannt.



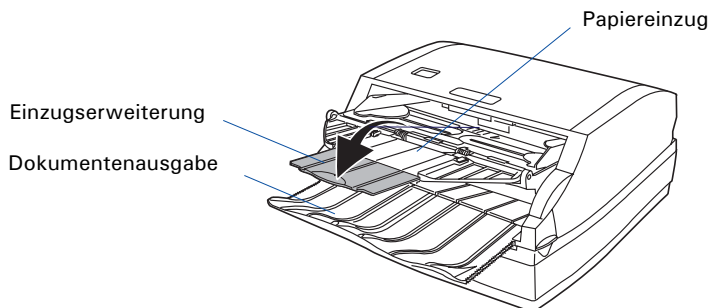
**Hinweis:** Es dauert etwas, bis sich der Scanner aufgewärmt hat. Sie dürfen den Scanner während des Aufwärmens nicht ausschalten; andernfalls könnte er stark beschädigt werden.

# Dokumente positionieren

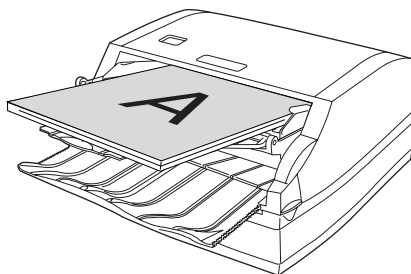
## Im automatischen Blatteinzug (ADF)

Dieser Abschnitt erklärt das Einlegen einer Einzelblattvorlage und eines Dokumentenstapels in den automatischen Blatteinzug.

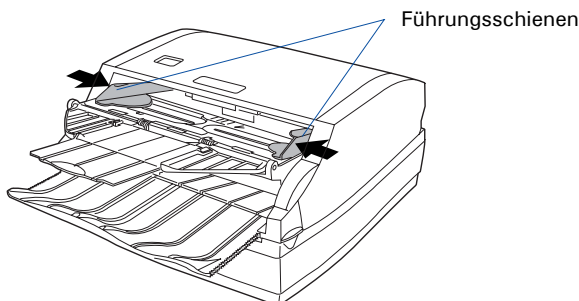
1. Sind die Vorlagen länger als 25 cm, ziehen Sie zur Papierstütze die Einzugserweiterung heraus.



2. Legen Sie den Vorlagenstapel mit der Bildseite nach oben in den Papiereinzug. Drücken Sie den Papierstapel in den Einzug, bis der Rand des Stapels die Vorderkante des Papiereinzugs berührt.



3. Sind die Vorlagen schmaler als 21,6 cm, zentrieren Sie sie im Papiereinzug, indem Sie die zwei Führungsschienen zum Vorlagenstapel schieben.



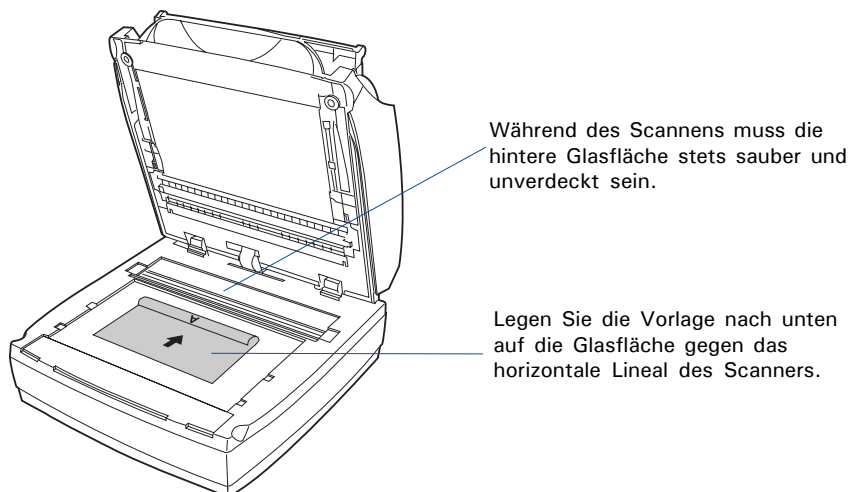
**Hinweis:** Es gibt einige Vorsichtsmaßnahmen und Anmahnungen für die richtige Verwendung des Blatteinzugs. Details hierzu sind im nachstehenden Abschnitt angegeben.

- Der Blatteinzug dient nicht zum Scannen von Fotos; sie können sonst Ihre Vorlagen beschädigen. Microtek ist nicht für Schäden verantwortlich, die aufgrund Missbrauchs der Geräte entstehen.
- Der ADF kann Vorlagen folgender Formate aufnehmen:
  - Breite: 3.15Zoll bis 8,5Zoll (80 bis 215,9 mm)
  - Länge: 3.15Zoll bis 25Zoll (80 bis 635 mm)
  - Stärke: 10 bis 30 Pfd. (38 bis 110 g/m<sup>2</sup>)
  - Papiereinzug: Maximal 100 Blatt Kopierpapier
- Sind Vorlagen angerissen, wellig oder faltig, legen Sie sie nicht zum Scannen in den Blatteinzug, denn sie könnten Papierstaus verursachen.
- Entfernen Sie Büroklammern oder Krampen von den Vorlagen, bevor Sie sie in den Blatteinzug legen. Scannen Sie mit dem Blatteinzug KEINE Vorlagen mit Büroklammern oder Krampen, denn sie könnten Papierstaus verursachen oder den Scanner beschädigen.

## Auf dem Flachbett

Dieser Abschnitt erklärt das Auflegen einer Einzelblattvorlage, z.B. einzelnes Foto oder eine Buchseite, auf das Flachbett:

1. Klappen Sie den Scannerdeckel hoch und legen Sie die Vorlage, Bildseite unten, zum Scannen auf das Scannerglas.
2. Legen Sie das obere Ende der Vorlage zur Rückseite des Scanners und senken Sie den Scannerdeckel auf die Glasfläche des Scanners ab.





# Dokumente scannen

## ScanWizard DI ausführen

ScanWizard DI ist eine von Microtek entwickelte Software zum Scannen von Dokumenten in Farbe, Schwarzweiß und Graustufe in ein- oder doppelseitigem Modus. Ihre benutzerfreundliche Oberfläche erlaubt einen mühelosen Start des Scanvorgangs. Weitere Details sind im ScanWizard DI-Softwarehandbuch angegeben.

### Vorsicht:

- Legen Sie keine Fotos oder empfindliches Papier in den Papiereinzug, da derartiges Material während des Einzugs verkratzt werden könnte. Legen Sie empfindliche Vorlagen nur auf das Scannerglas und wählen Sie »Flachbett« als Scanquelle.
- Vor dem Scannen mit dem automatischen Blatteinzug muss der Flachbett-Scanbereich unverdeckt sein. Andernfalls entstehen Scanfehler.
- Bevor Sie ScanWizard DI ausführen, müssen Sie sicherstellen, dass Ihre Antivirensoftware ausgeschaltet ist. Andernfalls wirkt sich das auf die Scangeschwindigkeit aus.

Die folgenden Abschnitte erklären die schrittweise Verwendung von ScanWizard DI.

## Eine Einzelblattvorlage scannen

1. Legen Sie die einseitige Vorlage zum Scannen auf die Glasfläche des Scanners oder in den ADF-Papiereinzug.
2. Starten Sie ScanWizard DI (als unabhängiges Programm durch Anklicken des Programmsymbols oder über die Befehle »Datei-Importieren« oder »Einlesen« einer Anwendung).
3. Geben Sie Ihre Scanparameter im ScanWizard DI-Steuerfeld ein.
  - a) Wählen Sie das Bildeingabegerät im Drop-down-Menü Scanquelle.
    - Wählen Sie *Flachbett*, wenn Sie das Dokument auf die Glasfläche des Scanners legen.
    - Wählen Sie ADF (einfach) oder ADF (doppelt), wenn der Automatische Blatteinzug das Dokument einzieht.

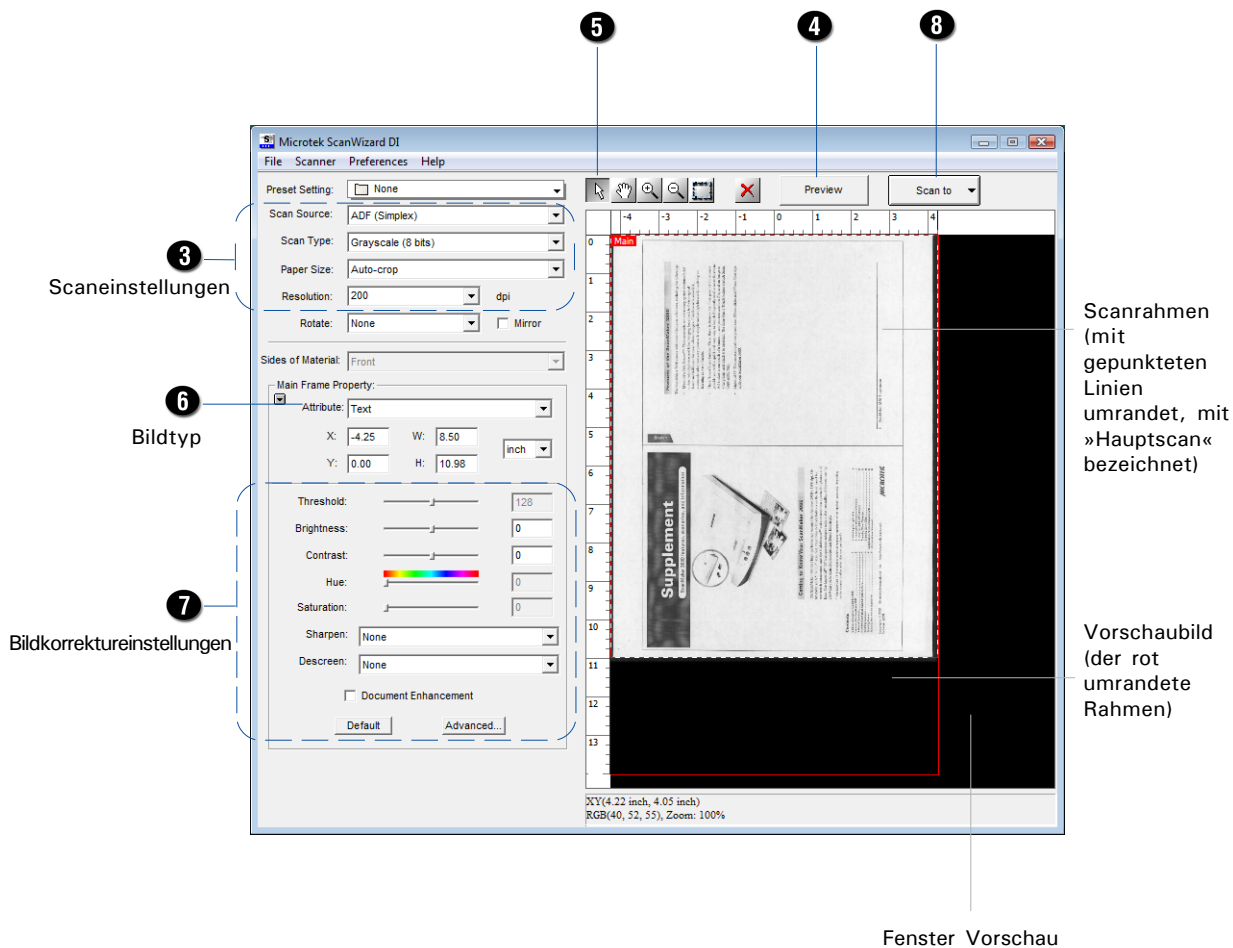
Wählen Sie ADF (einfach), um eine Seite des Dokuments zu scannen.

Wählen Sie ADF (doppelt), um beide Seiten des Dokuments zu scannen.

- b) Wählen Sie den Bildausgabebetyp im Drop-down-Menü Bildtyp.
    - Wählen Sie *RGB-Farbe (24-Bit)*, um das Bild in Farbe zu scannen.
    - Wählen Sie *Graustufe (8-Bit)* für einen Graustufenscan.
    - Wählen Sie *Schwarzweiß (1-Bit)* für einen Schwarzweißscan.
  - c) Bestimmen Sie ein Format als Vorschaubild im Drop-down-Menü Papiergröße.  
Bei Wahl der Option Autom. zuschneiden erkennt der Scanner automatisch die Vorlagengröße, schneidet den Scanrahmen auf das Bild zu und entfernt unerwünschte schwarze Ränder.
  - d) Wählen Sie die gewünschte Bildausgabeauflösung im Drop-down-Menü Auflösung.
4. Klicken Sie auf *Vorschau*, um eine vorläufige Ansicht des ganzen Bildes zu erhalten. Hiernach erscheint das Vorschaubild im Vorschaufenster.
  5. Klicken Sie auf das Werkzeug Rahmen wählen, um die Größe des Scanrahmens (rot gepunktet umrandet und mit »Hauptscan« bezeichnet) einzustellen. Verschieben Sie den Rand oder die Ecke des Scanrahmens, um seine Größe zu ändern.
  6. Wählen Sie den Bildtyp im Drop-down-Menü Attribut.
    - Wählen Sie *Zeichnung*, um Zeichnungen zu scannen (Bilder in einer Farbe oder in Schwarzweiß, z.B. Logos oder Blaupausen).
    - Wählen Sie *Foto*, um Farbdrucke zu scannen.
    - Wählen Sie *Text*, um Text zu scannen.
  7. Verbessern Sie ggf. die Bildqualität mit der Bildkorrektur.
  8. Klicken Sie auf *Einlesen* oder *Scanziel*, um zu scannen.

Starten Sie ScanWizard DI als Plug-In in einer Bildverarbeitung, wird das Bild nach dem Scannen zur Anwendung weitergeleitet, wo es gespeichert, gedruckt oder weiter bearbeitet werden kann.

Starten Sie ScanWizard DI als unabhängiges Programm, kann das Bild nach dem Scannen als Datei abgespeichert, in einer Bildverarbeitung geöffnet oder zum Drucker gesendet werden.



## Einen Vorlagenstapel scannen

1. Legen Sie den Vorlagenstapel zum Scannen in den ADF-Papiereinzug.
2. Starten Sie ScanWizard DI (als unabhängiges Programm durch Anklicken des Programmsymbols oder über die Befehle »Datei-Importieren« oder »Einlesen« einer Anwendung).
3. Beachten Sie den Ablauf (Schritte 3a bis 3d) unter »Eine Einzelblattvorlage scannen«, um Ihre Scanvorgaben im ScanWizard DI-Steuerfeld festzulegen.
  - a) Wählen Sie ADF (einfach) oder ADF (doppelt) als Bildeingabegerät im Drop-down-Menü Scanquelle.
    - Wählen Sie ADF (einfach), um eine Seite des Dokuments zu scannen.
    - Wählen Sie ADF (doppelt), um beide Seiten des Dokuments zu scannen.
  - b) Wählen Sie den Bildausgabebetyp im Drop-down-Menü Bildtyp.
  - c) Bestimmen Sie ein Format als Vorschaubild im Drop-down-Menü Papiergröße.
  - d) Wählen Sie die gewünschte Bildausgabeauflösung im Drop-down-Menü Auflösung.
4. Wählen Sie den Bildtyp im Drop-down-Menü Attribut.
5. Verbessern Sie ggf. die Bildqualität mit der Bildkorrektur.
6. Klicken Sie auf *Einlesen* oder *Scanziel*, um zu scannen.

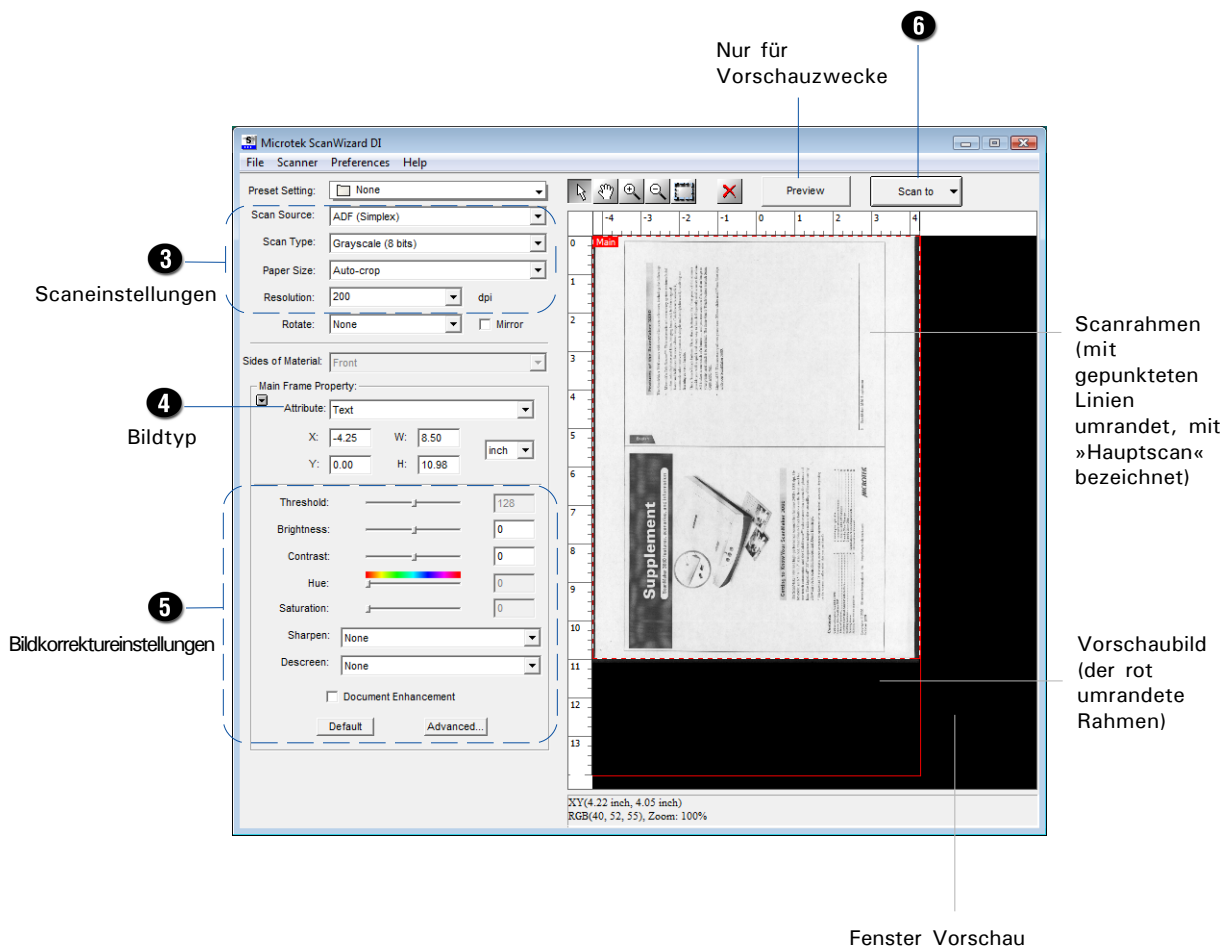
Starten Sie ScanWizard DI als Plug-In in einer Bildverarbeitung, wird das Bild nach dem Scannen zur Anwendung weitergeleitet, wo es gespeichert, gedruckt oder weiter bearbeitet werden kann.

Starten Sie ScanWizard DI als unabhängiges Programm, kann das Bild nach dem Scannen als Datei abgespeichert, in einer Bildverarbeitung geöffnet oder zum Drucker gesendet werden.

### Nur für Vorschauzwecke, beachten Sie folgende Zusatzhinweise:

1. Legen Sie ein Blatt Papier vom Vorlagenstapel in den Papiereinzug des Blatteinzugs wie in Schritt 1. Legen Sie nicht mehr als ein Blatt ein, da dies für eine Vorschau ausreicht.
2. Nach Schritt 3 und vor Schritt 4 klicken Sie auf *Vorschau*, um eine vorläufige Ansicht des ganzen Bildes zu erhalten. Hiernach erscheint das Vorschaubild im Vorschaufenster.

Die vorgeschauten Seite wird jetzt vom Papiereinzug des Blatteinzugs zum Dokumentenauffang geschickt. Legen Sie das vorangeschaute Blatt und den Vorlagenstapel in den Papiereinzug des Automatischen Blatteinzugs. Nun können Sie mit dem Scannen beginnen.



## Vorlagen mit gemischtem Inhalt scannen

Viele Dokumente zeigen ein Gemisch aus Text und Bildern auf derselben Seite. Mit der Funktion namens »Mehrere Scanrahmen« können Sie gleichzeitig unterschiedliche Vorlagentypen scannen.

1. Legen Sie die einseitige Farbvorgabe zum Scannen auf die Glasfläche des Scanners oder in den ADF-Papiereinzug.
2. Starten Sie ScanWizard DI (als unabhängiges Programm durch Anklicken des Programmsymbols oder über die Befehle »Datei-Importieren« oder »Einlesen« einer Anwendung).
3. Beachten Sie den Ablauf (Schritte 3a bis 3d) unter »Eine Einzelblattvorlage scannen«, um Ihre Scanvorgaben im ScanWizard DI-Steuerfeld festzulegen.
  - a) Wählen Sie das Bildeingabegerät im Drop-down-Menü Scanquelle.
  - b) Wählen Sie *RGB-Farbe (24-Bit)* als Bildausgabebetyp im Drop-down-Menü Bildtyp.
  - c) Bestimmen Sie ein Format als Vorschau im Drop-down-Menü Papiergröße.
  - d) Wählen Sie die gewünschte Bildausgabeauflösung im Drop-down-Menü Auflösung.
4. Klicken Sie auf *Vorschau*, um eine vorläufige Ansicht des ganzen Bildes zu erhalten. Hiernach erscheint das Vorschaubild im Vorschaufenster.
5. Klicken Sie auf das Werkzeug Rahmen wählen, um die Größe des Scanrahmens (gepunktet umrandet und mit »Hauptscan« bezeichnet) einzustellen. Verschieben Sie die Kante oder Ecke, um seine Größe zu ändern.
6. Wählen Sie *Foto* als Bildtyp für den Hauptscanrahmen im Drop-down-Menü Attribut.
7. Verbessern Sie ggf. die Bildqualität mit der Bildkorrektur.
8. Legen Sie den **ersten** Unterrahmen fest.
  - a) Klicken Sie auf das Werkzeug *Unterrahmen erstellen*. Setzen Sie den Mauszeiger in den Textbereich und ziehen Sie ein Rechteck um Text.
  - b) Wählen Sie Text *als Bildtyp für den gewählten Scanrahmen im Drop-down-Menü Attribut*.
  - c) *Verbessern Sie ggf. die Bildqualität mit der Bildkorrektur*.
9. Legen Sie den **zweiten** Unterrahmen fest.
  - a) Klicken Sie auf das Werkzeug *Unterrahmen erstellen*. Setzen Sie den Mauszeiger in den Bildzeichnungsbereich und ziehen Sie ein Rechteck um den Bereich.

b) Wählen Sie *Zeichnung* als Bildtyp für den gewählten Scanrahmen im Drop-down-Menü Attribut.

c) Verbessern Sie ggf. die Bildqualität mit der Bildkorrektur.

10. Klicken Sie auf *Einlesen* oder *Scanziel*, um zu scannen.

Starten Sie ScanWizard DI als Plug-In in einer Bildverarbeitung, wird das Bild nach dem Scannen zur Anwendung weitergeleitet, wo es gespeichert, gedruckt oder weiter bearbeitet werden kann.

Starten Sie ScanWizard DI als unabhängiges Programm, kann das Bild nach dem Scannen als Datei abgespeichert, in einer Bildverarbeitung geöffnet oder zum Drucker gesendet werden.

The screenshot shows the Microtek ScanWizard DI software window. The interface is divided into several sections:

- Scaneinstellungen (Scan Settings):** Located on the left, it includes options for Preset Setting, Scan Source (ADF Simplex), Scan Type (RGB Color 24 bits), Paper Size (Auto-crop), Resolution (200 dpi), Rotate (None), and Sides of Material (Front).
- Bildtyp (Image Type):** Located below the scan settings, it includes Sub3 Frame Property, Attribute (Line Art), and various adjustment sliders for Threshold, Brightness, Contrast, Hue, and Saturation. It also has Sharpen and Descreen options.
- Bildkorrektureinstellungen (Image Correction Settings):** Located at the bottom left, it includes a checkbox for Document Enhancement and buttons for Default and Advanced.
- Scan Area:** The main window displays a preview of the scanned document. A red dashed line indicates the main scan area. A yellow dashed line indicates a sub-frame. The image size of the sub-frame is shown as 1,333 KB.
- Callouts:**
  - 3:** Scaneinstellungen
  - 5:** Werkzeug Unterraum erstellen \*
  - 6:** Bildtyp
  - 7:** Bildkorrektureinstellungen
  - 8:** Erster Unterraum
  - 8.a:** Werkzeug Unterraum erstellen \*
  - 9:** Zweiter Unterraum
  - 9.a:** Werkzeug Unterraum erstellen \*
  - 9.b:** Bildtyp
  - 9.c:** Bildkorrektureinstellungen
  - 10:** Scanziel

#### \*Werkzeug Unterraum erstellen

Mit dem Werkzeug Unterraum erstellen zeichnen Sie einen neuen Scanrahmen im mit »Hauptscan« bezeichneten Rahmen. Nach Erstellung eines neuen Scanrahmens ist der eingeschlossene Scanrahmen rot gepunktet umrandet. Dieser neu hinzugefügte Unterraum wird automatisch seriell etikettiert (mit »1«, »2«, etc.).

# Gescannte Dokumente handhaben

Je nach Bedarf können Sie die von Ihnen gescannten Dokumente auf folgende Weise speichern:

## Für Archivierung scannen

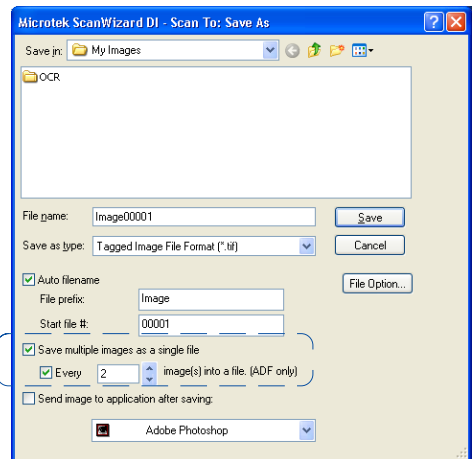
Mit der Archivierungsfunktion scannt der Scanner Dokumente zwecks Aufbewahrung. Eine »Bildaufzeichnung« kann z.B. von einem mehrseitigen, juristischen Dokument oder von anderen wichtigen Dokumenten, z.B. Geburtsurkunde, Steuerunterlagen, erstellt werden.

### A. Alle gescannten Dokumente in einer Datei speichern

1. Legen Sie die Dokumente zum Scannen in den ADF-Papiereinzug.
2. Starten Sie ScanWizard DI im eigenständigen Modus, indem Sie auf das Programmsymbol auf dem Desktop klicken.
3. Legen Sie Ihre Scaneinstellungen anhand der Schritte 3 bis 5 in »Einen Vorlagenstapel scannen« fest.
4. Klicken Sie auf *Scanziel*, um das Dialogfeld »Scanziel: Speichern unter« zu öffnen.

Stellen Sie im Dialogfeld »Scanziel: Speichern unter« Folgendes ein:

- a) Geben Sie im Feld »Dateivorsilbe« Ihren Dateinamen ein oder verwenden Sie das Standard-»Bild« als Stammdateinamen.
- b) Wählen Sie das benötigte Export-Dateiformat. Speichern Sie die Datei als TIF, PDF oder DCX, um dann die Option »Mehrere Dateien als eine einzige Datei speichern« zu aktivieren.
- c) Wählen Sie »Mehrere Dateien als eine einzige Datei speichern« an, um alle Bildscans ggf. in einer Datei zu speichern.



Scannen Sie Dokumente mit dem ADF und aktivieren Sie die Option »Mehrere Dateien als eine einzige Datei speichern«, können Sie festlegen, wieviele Bilder Sie nach dem Scan in einer einzelnen Datei speichern möchten.



Wählen Sie die Option »Alle % Bilder in eine Datei« an und geben Sie die gewünschte Anzahl direkt ein oder erhöhen/verringern Sie die Zahl mit dem Nach-oben/-unten-Pfeil. Der Eingabebereich liegt bei 2 bis 100 Bildern.

5. Klicken Sie auf *Speichern*.

Die Vorlagen werden nacheinander gescannt, bis der Vorlagenstapel weg ist; hiernach werden alle gescannten Bilder in einer Datei gespeichert.

## **B. Alle gescannten Dokumente in mehreren Dateien speichern**

1. Beachten Sie den Ablauf (Schritte 1 bis 3) unter »Alle gescannten Dokumente in einer Datei speichern«, um Vorlagen zum Scannen einzulegen, die ScanWizard DI-Software zu starten und Ihre Scanvorgaben festzulegen.
2. Klicken Sie auf *Scanziel*, um das Dialogfeld »Scanziel: Speichern unter« zu öffnen.

Stellen Sie im Dialogfeld »Scanziel: Speichern unter« Folgendes ein:

- a) Geben Sie im Feld »Dateivorsilbe« Ihren Dateinamen ein oder verwenden Sie das Standard-»Bild« als Stammdateinamen.
- b) Wählen Sie das benötigte Export-Dateiformat. Speichern Sie die Datei als TIF oder DCX, um dann die Option »Mehrere Dateien als eine einzige Datei speichern« zu aktivieren.
- c) Lassen Sie die Option »Mehrere Dateien als eine einzige Datei speichern« leer.

3. Klicken Sie auf *Speichern*.

Die Vorlagen werden nacheinander gescannt, bis der Vorlagenstapel weg ist; hiernach werden alle gescannten Bilder in unterschiedlichen Dateien gespeichert. Wenn Sie den Dateinamen nicht im Feld »Dateivorsilbe« angeben, werden alle Dateien nacheinander »Bild00001«, »Bild00002«, »Bild00003«, etc benannt. Auf Wunsch können Sie die Standard-Stammdatei auf Ihre Scanaufträge umbenennen.

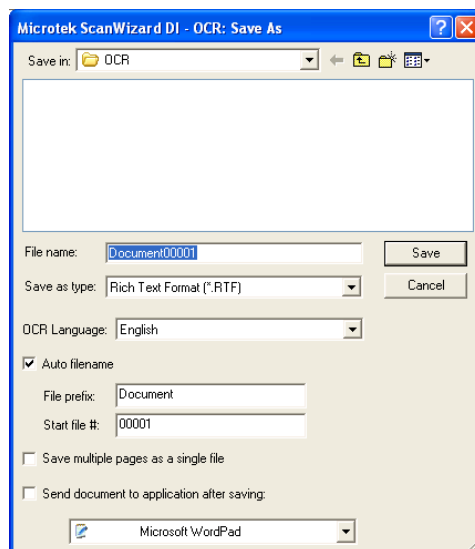
## Für OCR scannen

Mit der OCR-Funktion (optische Zeichenerkennung) wandelt der Scanner gescannte Dokumente zu Text um, der sich mit einer Textverarbeitung bearbeiten lässt.

1. Legen Sie die Textvorlagen zum Scannen in den ADF-Papiereinzug.
2. Starten Sie ScanWizard DI im eigenständigen Modus, indem Sie auf das Programmsymbol auf dem Desktop klicken.
3. Legen Sie Ihre Scaneinstellungen anhand der Schritte 3 bis 5 in »Einen Vorlagenstapel scannen« fest.
  - a) In Schritt 3d wird für OCR die Auflösung 300 dpi oder höher empfohlen.
  - b) In Schritt 4 wählen Sie aus dem Menü mit Attributoptionen *Zeichnung* als Bildtyp für optimale OCR-Ergebnisse. Wurde in den Optionen Bildtyp *Schwarzweiß* gewählt, muss *Zeichnung* gewählt werden.
4. Klicken Sie auf *Scanziel*, halten Sie die Maustaste gedrückt, bis das Menü Optionen erscheint; wählen Sie *OCR*, um den Dialog »OCR« zu öffnen.

Stellen Sie im Dialogfeld »OCR: Speichern unter« Folgendes ein:

- a) Geben Sie im Feld »Dateivorsilbe« Ihren Dateinamen ein oder verwenden Sie das Standard-»Dokument« als Stammdateinamen.
- b) Wählen Sie das benötigte Export-Dateiformat. Speichern Sie die Datei als RTF und TXT, um dann die Option »Mehrere Dateien als eine einzige Datei speichern« zu aktivieren.
- c) Wählen Sie »Mehrere Seiten als eine Datei speichern« an, um alle gescannten Bilder ggf. in einer Datei zu speichern.
- d) Wählen Sie die gewünschte Sprache aus den Optionen »OCR-Sprache«. Verfügbare Optionen sind Englisch, Deutsch, Französisch, Italienisch, Spanisch und Chinesisch.
- e) Wählen Sie »Dokument nach Speichern zur Anwendung senden« an und legen Sie dann Ihre Textverarbeitung fest.



5. Klicken Sie auf *Speichern*.

Die Vorlagen werden nacheinander gescannt, bis der Vorlagenstapel weg ist; hiernach werden alle gescannten Bilder in einer Datei gespeichert. Die gespeicherte Datei kann jetzt im gewählten Programm geöffnet und bearbeitet werden.

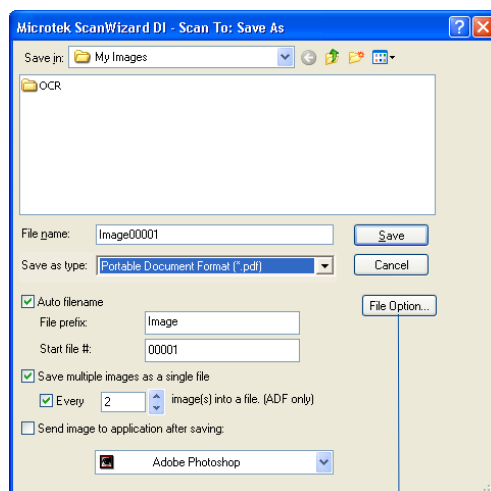
## Für PDF scannen

Der Scanner kann mühelos jedes Papierdokument in ein Bild umwandeln und es als Adobe-PDF- (Portable Document Format) Datei speichern, um es mit der Adobe Acrobat-Software anzuzeigen. Er bietet auch unterschiedliche Komprimierungsgrade für eine umfassende Kontrolle über die Dateigrößen und die Bildqualität.

1. Legen Sie die Dokumente zum Scannen in den ADF-Papiereinzug.
2. Starten Sie ScanWizard DI im eigenständigen Modus, indem Sie auf das Programmsymbol auf dem Desktop klicken.
3. Legen Sie Ihre Scaneinstellungen anhand der Schritte 3 bis 5 in »Einen Vorlagenstapel scannen« fest.
4. Klicken Sie auf *Scanziel*, um das Dialogfeld »Scanziel: Speichern unter« zu öffnen.

Stellen Sie im Dialogfeld »Scanziel: Speichern unter« Folgendes ein:

- a) Geben Sie im Feld »Dateiname« den gewünschten Dateinamen ein oder verwenden Sie den Standard »Bild« als Stammdateinamen.
- b) Wählen Sie »Portable Document Format« als zu speicherndes Dateiformat im Drop-down-Menü »Speichern als Typ«.
- c) Wählen Sie »Mehrere Dateien als eine einzige Datei speichern« an, um alle Bildscans ggf. in einer Datei zu speichern.
- d) Wählen Sie »Dokument nach Speichern zur Anwendung senden« an und legen Sie dann Ihre Adobe-Anwendung fest.



Die Schaltfläche Dateioption ist aktiviert, wenn »RGB-Farbe« oder »Graustufe« als Bildausgabebetyp festgelegt und PDF gewählt ist. Mit dieser Funktion können Sie die Bildkomprimierung qualitativ wunschgemäß kontrollieren.

5. Klicken Sie auf *Speichern*.

Die Vorlagen werden nacheinander gescannt, bis der Vorlagenstapel weg ist; hiernach werden alle gescannten Bilder in einer Datei gespeichert. Die gespeicherte Datei kann jetzt im gewählten Programm geöffnet und betrachtet werden.

**Hinweis:** Mit dem Scanner können Sie auch ein Textdokument scannen und es in eine bearbeitbare PDF-Datei unter Adobe Acrobat Writer umwandeln. Beachten Sie den Ablauf unter »Für OCR scannen«, Schritt 4b, wählen Sie »Portable Document Format« als Dateispeicherformat.

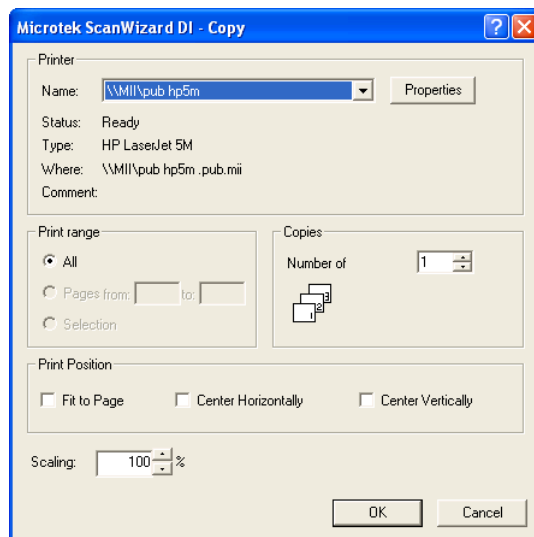
## Für Kopiervorgänge scannen

Mit der Kopierfunktion kann der Scanner wie ein Kopierer mit dem Drucker arbeiten, Dokumente werden ohne Unterbrechung nacheinander gedruckt. Ihr Scanner und der Drucker werden dadurch zu einer bequemen Kopierstation.

1. Legen Sie die Dokumente zum Scannen in den ADF-Papiereinzug.
2. Starten Sie ScanWizard DI im eigenständigen Modus, indem Sie auf das Programmsymbol auf dem Desktop klicken.
3. Legen Sie Ihre Scaneinstellungen anhand der Schritte 3 bis 5 in »Einen Vorlagenstapel scannen« fest.
4. Klicken Sie auf *Scanziel*, halten Sie die Maustaste gedrückt, bis das Menü Optionen erscheint; wählen Sie *Kopieren*, um den Dialog »Kopieren« zu öffnen.

Geben Sie im Dialogfeld »Kopieren« Folgendes ein:

- a) Wählen Sie einen Standarddrucker oder einen anderen Drucker.
  - b) Geben Sie die Anzahl der gewünschten Kopien ein.
  - c) Wählen Sie eine Skalierung zum Vergrößern oder Verkleinern des gescannten Bildes.
- Bei Wahl von »An Seite anpassen« ist die Einstellung »Skalierung« deaktiviert.



5. Klicken Sie auf *OK*.

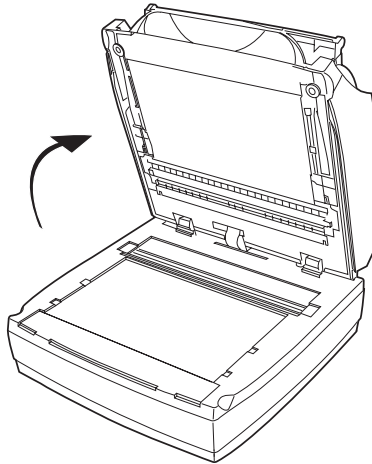
Die Originale werden nacheinander gescannt, bis der Vorlagenstapel weg ist; hiernach werden alle gescannten Bilder zum angegebenen Drucker gesendet.

# Pflege und Reinigung

Damit der ArtixScan DI 3020c / 8040c immer optimal funktioniert, müssen mehrere wichtige Teile des Scanners regelmäßig gereinigt werden.

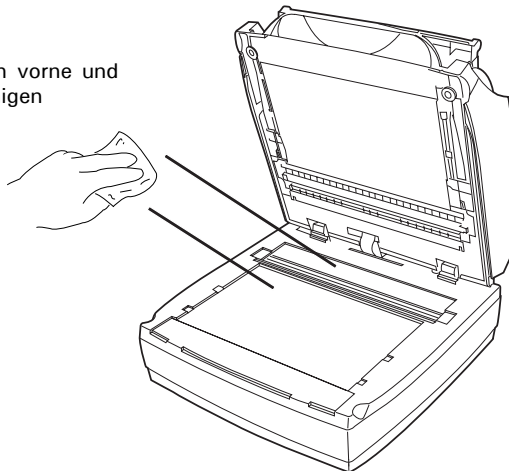
## Das Scannerglas reinigen

1. Heben Sie den Automatischen Blatteinzug hoch.



2. Wischen Sie die Glasflächen vorne und hinten auf dem Scanbett mit einem weichen, nicht kratzenden, fusselfreien Tuch ab.

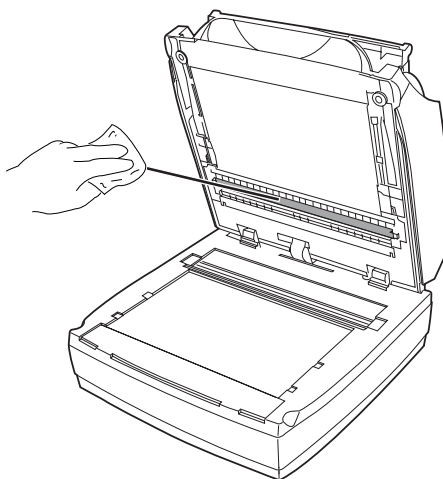
Glasflächen vorne und hinten reinigen



**Hinweis:** Reinigen Sie die Glasfläche nicht direkt mit Reinigungsmitteln, synthetischen Reinigungsmitteln, Reinigungsbenzin oder anderen Lösungsmitteln.

## Die Mylar-Patrone reinigen

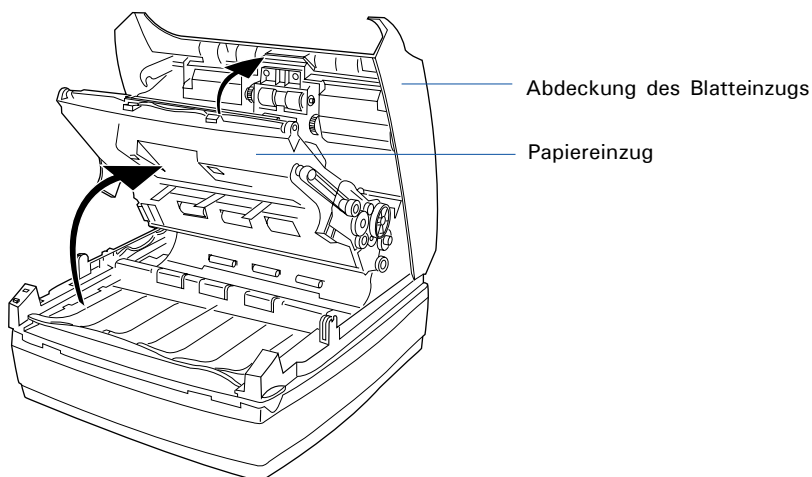
Nehmen Sie ein gleichartiges Tuch wie zum Reinigen des Scannerglases, um die schwarze Mylar-Patrone unten am ADF zu reinigen.



## Die Rollen reinigen

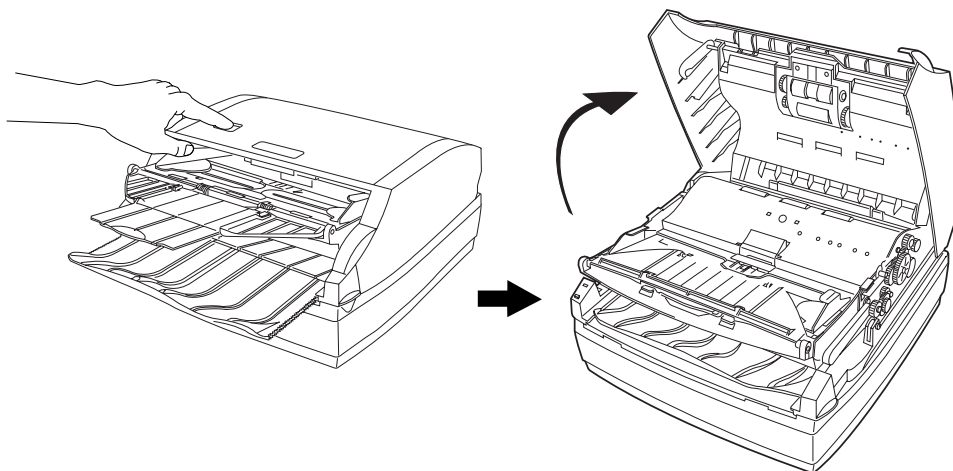
Nach längerem Gebrauch des ADF hat sich Tinte oder anderer Schmutz auf seinen Einzugsrollen angesammelt, der die Rollwirkung beeinträchtigt. Reinigen Sie die Rollen regelmäßig, um ihre Leistung zu erhalten.

**Hinweis:** Rollen finden Sie in zwei Bereichen des ArtixScan DI 3020c / 8040c: Direkt unter Abdeckung des Blatteinzugs oder unter dem Papiereinzug.

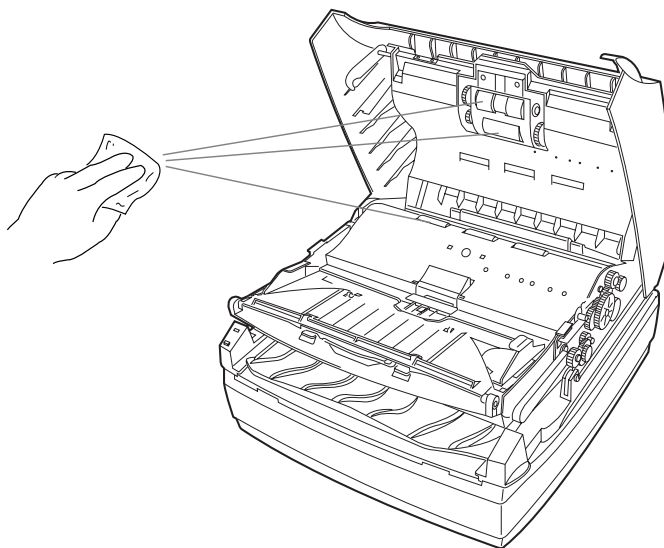


### Reinigen der Rollen unter der ADF-Abdeckung:

1. Drücken Sie die Taste oben am ADF, um ihn zu entriegeln und seine Abdeckung hochzuklappen.



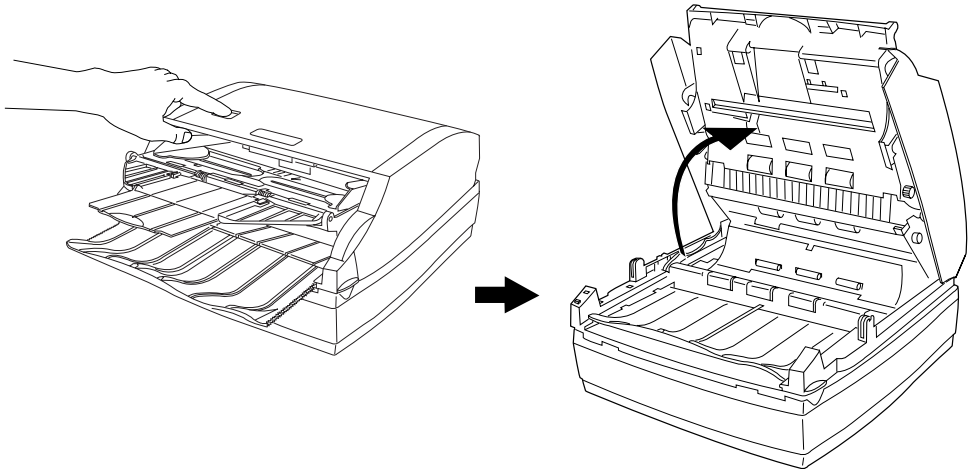
2. Reinigen Sie die Rollen mit einem fusselfreien Tuch oder mit Watte, die mit Alkohol oder einem Ökoreiniger befeuchtet ist, wie folgende Grafik darstellt.



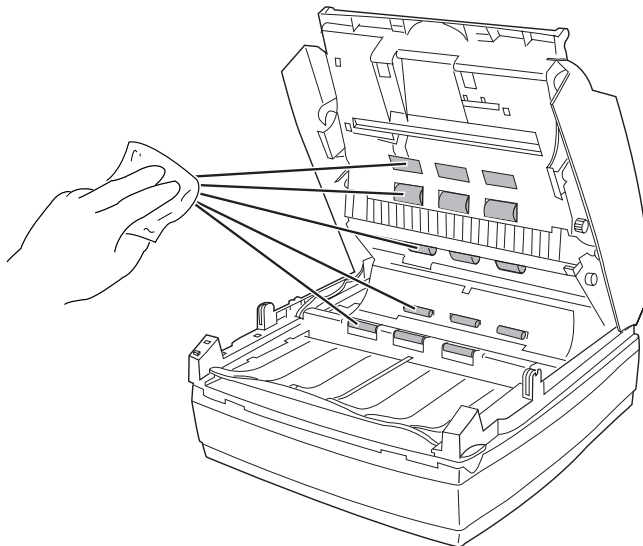


### Reinigen der Rollen unter dem Papiereinzug:

1. Drücken Sie die Taste oben am ADF, heben Sie den Papiereinzug zusammen mit der ADF-Abdeckung hoch.



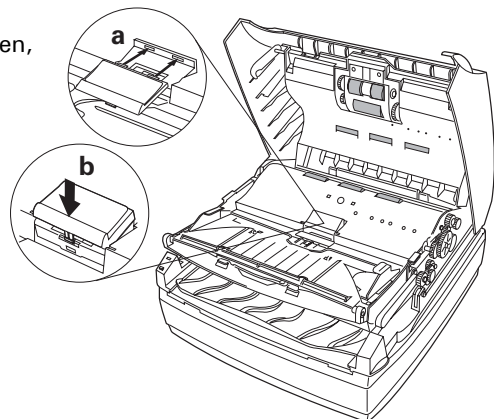
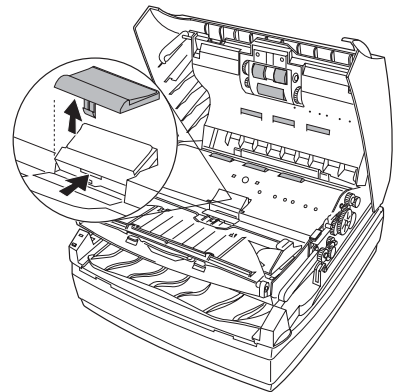
2. Reinigen Sie die Rollen mit einem fusselfreien Tuch oder mit Watte, die mit Alkohol oder einem Ökoreiniger befeuchtet ist, wie folgende Grafik darstellt.



Das Trennpad und die Einzugsrollen im Automatischen Blatteinzug dienen zum gleichmäßigen Einzug von Dokumenten. Nach längerem Gebrauch nutzen sich das Trennpad und die Einzugsrollen ab, so dass gleich zwei Dokumente eingezogen werden könnten. Prüfen Sie in diesem Fall das Trennpad oder die Einzugsrollen und ersetzen Sie sie ggf. Folgende Schritte beschreiben den Austausch des Trennpads und der Einzugsrollen.

## Das Trennpad ersetzen

1. Drücken Sie die Taste oben am ADF, heben Sie die ADF-Abdeckung hoch, um das Trennpad zu sehen, siehe folgende Grafik.
2. Lösen Sie das Trennpad mit Ihren Fingern bei geöffneter Abdeckung und ziehen Sie es aus dem Fach heraus.
3. Legen Sie das neue Trennpad im Fach ein (siehe »a«) und drücken Sie es herunter (siehe »b«), wobei Sie darauf achten müssen, dass es einrastet.
4. Schließen Sie die Abdeckung.



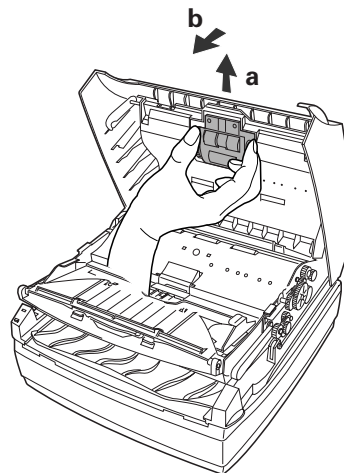
### Hinweis:

- Im ArtixScan DI 3020c / 8040c ist ein schwarzes Trennpad zum Scannen von 16 bis 30 Pfd. schwerem Papier installiert. Ein zusätzliches schwarzes Trennpad ist auch in Ihrem Scannerkarton als Ersatz enthalten.

- Es wird empfohlen, die beiden Trennpads nach ca. 30.000 Blättern zu ersetzen.
- Wenden Sie sich für den Erwerb eines neuen Trennpads an Ihren Händler vor Ort.

## Die Einzugsrollen ersetzen

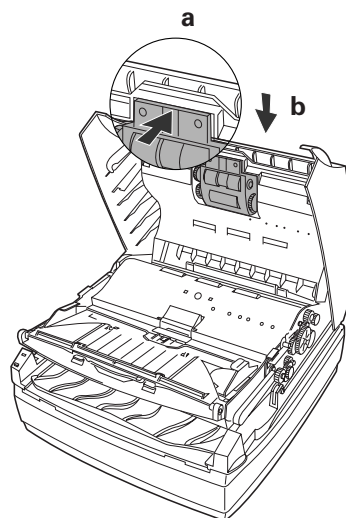
1. Drücken Sie die Taste oben am ADF, heben Sie die Einzugsabdeckung hoch, um die Einzugsrollen zu sehen, siehe die Grafik rechts.
2. Lösen Sie bei geöffneter Abdeckung die Schraube an der Abdeckung mit einem Schraubenzieher.
  - a) Halten Sie beide Seiten der Einzugsrollen fest und drücken Sie sie etwas hoch.
  - b) Ziehen Sie die Einzugsrollen vorsichtig heraus.



3. Stecken Sie die neuen Einzugsrollen in das Fach und drücken Sie sie herunter, bis sie einrasten. Befestigen Sie die Schraube an der Abdeckung.

**Hinweis:** Bevor Sie die Einzugsrollen in das Fach herunterdrücken, müssen Sie sich vergewissern, dass der obere Teil der Einzugsrollen richtig im oberen Schlitz des Faches eingefügt ist. Andernfalls könnte das Produkt beschädigt werden.

4. Prüfen Sie, ob die Einzugsrollen an der Einzugsabdeckung befestigt sind und schließen Sie sie.

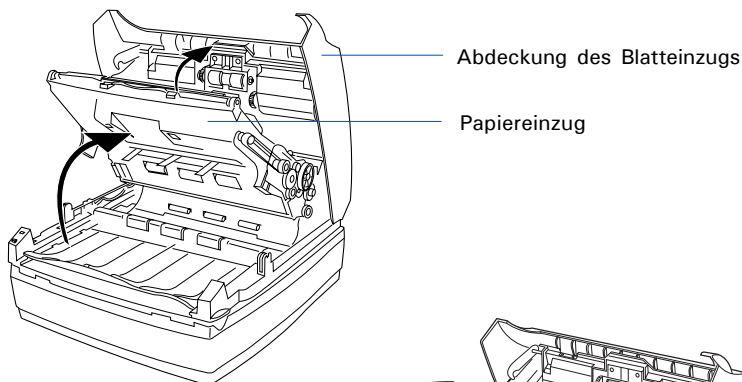


**Hinweis:** Es wird empfohlen, die Einzugsrollen nach dem Scannen von ca. 150.000 Blättern mit dem ADF zu ersetzen.

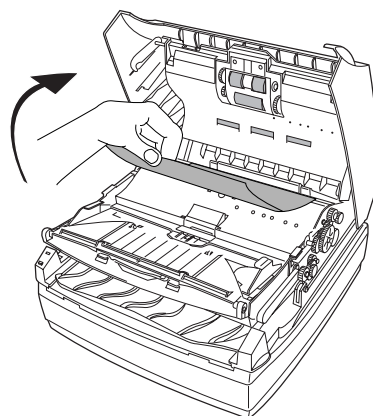
## Papierstaus beheben

Öffnen Sie durch Drücken der Taste oben auf dem ADF seine Abdeckung.

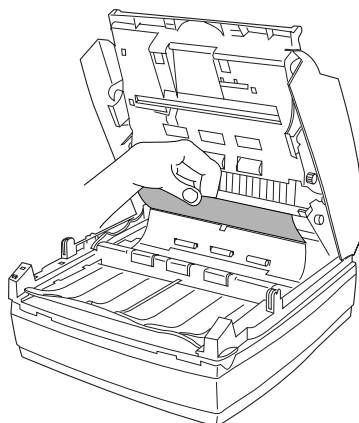
Papierstaus treten an zwei Stellen auf: Direkt unter der ADF-Abdeckung oder unter dem Papiereinzug.



- Hat sich Papier in den Rollen unter der Abdeckung des Blatteinzugs gestaut, ziehen Sie es nach vorne heraus.











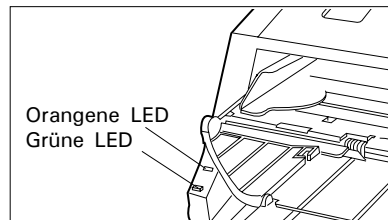
- Hat sich Papier in den Rollen direkt unter dem Papiereinzug gestaut, heben Sie den Papiereinzug hoch; befreien Sie das Papier dann, indem Sie es nach vorne oder hinten ziehen.



# Fehlerbehebung

Die LEDs vorne links am Scanner zeigen seinen Status an.

		Alles aus- Scanner ist ausgeschaltet
		<b>Grün blinkend</b> - Aufwärmen oder Scannen über Flachbett
		<b>Orange blinkend</b> - Scannen über Blatteinzug
		<b>Alles ein</b> - Bereit zum Scannen



Durchlaufen Sie zuerst die im Abschnitt »Erstmalige Einrichtung« dieses Handbuchs beschriebenen Schritte 1 bis 4 (Auspacken, Installieren, Entriegeln, Anschließen). Ist Ihr Problem dann hier aufgelistet, führen Sie den Lösungsvorschlag aus.

- 1. Beim Einschalten des Scanners leuchtet kein Licht.**

Prüfen Sie, ob der Scanner an den Computer und eine Stromquelle angeschlossen ist.
- 2. Der Hardwareassistent erscheint auf dem Bildschirm.**

Klicken Sie auf »Abrechnen« und schließen Sie das ScanWizard DI-Steuerfeld. Ziehen Sie das Hi-Speed USB-Kabel hinten am Computer ab und beachten Sie die Installationshinweise in dieser Anleitung.
- 3. Beim Scannen wird die Fehlermeldung »Es konnten keine Scanner gefunden werden« angezeigt.**

Der Scanner muss entriegelt sein (siehe Schritt 3 im Abschnitt »Erstmalige Einrichtung«).

Prüfen Sie, ob der Scanner an den Computer und eine Stromquelle angeschlossen ist (siehe Schritt 4 im Abschnitt »Erstmalige Einrichtung«).

Deinstallieren Sie ScanWizard DI und dann wieder neu.
- 4. Nach dem Klicken auf »Einlesen« erscheint ein leerer Bildschirm.**

Der Scanner muss entriegelt sein (siehe Schritt 3 im Abschnitt »Erstmalige Einrichtung«).

Deinstallieren Sie ScanWizard DI und dann wieder neu.
- 5. Beim Scannen mit dem Automatischen Blatteinzug wird die Fehlermeldung »Code -206, Papierstau beim Blatteinzug oder Rollenfehler« angezeigt.**

Klicken Sie auf OK; öffnen Sie die Abdeckung des Einzugs, siehe Abschnitt »Papierstaus beheben«.

  - Ist die Ursache des Problems ein Papierstau, beachten Sie die Schritte im Abschnitt »Papierstaus beheben« dieses Dokuments.
  - Wird das Problem nicht von einem Papierstau verursacht, beachten Sie die Schritte im Abschnitt »Dokumente positionieren«.

Schließen Sie die ADF-Abdeckung und scannen Sie weiter.

## Technische Daten

Typ	Desktop-ADF-Farbscanner mit Flachbett
Bildsensor	CIS, zertifiziertes LED-Produkt Klasse 1
Scanmodi	Farbe, Graustufe und Schwarzweiß in einem Scandurchgang  Eingang: 48-Bit-Farbeingabe (ca. 281 Billionen Farben) 16-Bit-Graustufe (ca. 65,536 Graustufen)  Ausgang: 24-Bit-Farbeingabe (ca. 16 million Farben) 8-Bit-Graustufe (ca. 256 Graustufen)
Auflösung	Flachbett: 1200 (H) x 1200 (V) dpi ADF: 600 (H) x 600 (V) dpi (Max)
Scangeschwindigkeit	<ul style="list-style-type: none"> <li>ArtixScan DI 3020c Einfach: 40 ppm, at 200 dpi, A4/zeichnung 40 ppm, at 200 dpi, A4/graustufe 30 ppm, at 200 dpi, A4/farbe Doppelt: 80 ipm, at 200 dpi, A4/zeichnung 80 ipm, at 200 dpi, A4/graustufe 60 ipm, at 200 dpi, A4/farbe</li> <li>ArtixScan DI 8040c Einfach: 40 ppm, at 200 dpi, A4/zeichnung 40 ppm, at 200 dpi, A4/graustufe 40 ppm, at 200 dpi, A4/farbe Doppelt: 80 ipm, at 200 dpi, A4/zeichnung 80 ipm, at 200 dpi, A4/graustufe 80 ipm, at 200 dpi, A4/farbe</li> </ul>
Scanbereich	Flachbett: 215,9 mm x 143 mm (8,5 x 5,563 Zoll) ADF: 215,9 mm x 635 mm (8,5 x 25 Zoll)
Einzugskapazität	100 Blatt Kopierpapier (ungefaltet)
Papierformat	Flachbett: Min: 12,7 mm x 12,7 mm (0.5 x 0.5 Zoll) Max: 215,9 mm x 143 mm (8,5 x 5,63 Zoll)  ADF: Min: 80 mm x 80 mm (3.15 x 3.15 Zoll) Max: 215,9 mm x 635 mm (8,5 x 25 Zoll)
Arbeitszyklus	2000 Seiten pro Tag
Papiergewicht	10 bis 30 Pfd. (38 bis 110 g/m <sup>2</sup> )

Gummipad-Lebenszeit	30,000 Scans
Rollen-Lebenszeit	150.000 Scans
Schnittstellen	Hi-Speed USB (USB 2.0)
Abmessungen (LxBxH)	300 mm x 297 mm x 156 mm
Gewicht	11 Pfd. (5 kg)
Stromspannung	110V bis 240V AC; 1.5A max. (Eingang) 15V DC, 4A (Ausgang)
Frequenz	47-63 Hz
Stromverbrauch	60 W max.
Stromversorgung	Stromspannung    Hersteller    Modell-Nr. 110V bis 240V    HARD    HDAD60W102
Umgebung	Betriebstemperatur: 10° bis 35°C Relative Luftfeuchte: 20% bis 85%

**Wichtig**

Änderungen von Spezifikationen, beigelegter Software und Zubehör sind vorbehalten.  
Nicht verantwortlich für Druckfehler.