

Start Here

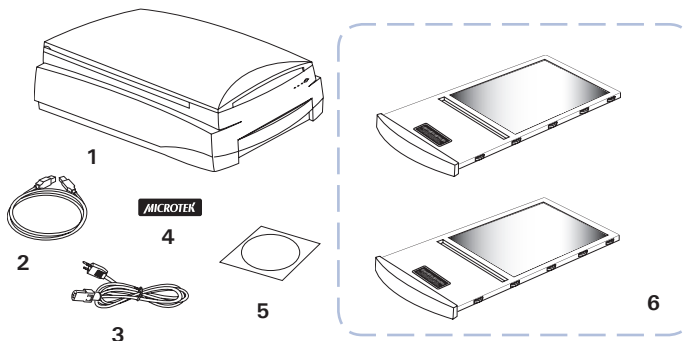
▼ 安裝您的全友掃描器 Bio-5000 Plus

1

打開包裝

拆開掃描器包裝並檢查主要的配件

1. Bio-5000 Plus 掃描器
2. 高速 USB 2.0 訊號線
3. 電源線
4. 靜電貼紙
5. 軟體光碟片
6. 防漏玻璃片匣 (2 組)

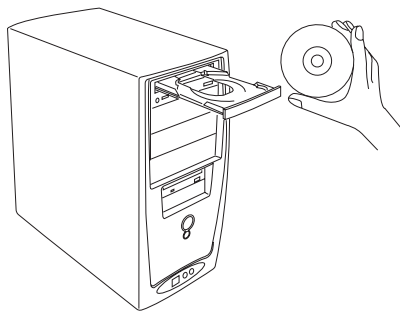


2

軟體的安裝

注意：除非安裝程序要求您進行該程序，否則請勿事先撕掉掃描器上的黃色貼紙。您必須先將軟體安裝完成再來連接掃描器。

軟體安裝前請先關閉其他的應用程式與防毒軟體。



- A. 將 **Adobe** 軟體光碟片置入您的光碟機內，並進行軟體安裝。如果您已經安裝了較新版本的 **Photoshop Elements**，則請略過此步驟。
- B. 將 **Microtek** 軟體光碟片置入您的光碟機內，依照螢幕上的指示進行驅動程式與應用軟體的安裝。

注意：如果安裝程式的螢幕未自動啟動，則參照以下的程序來啟動安裝程式：點兩下桌面上的「我的電腦」的圖示，在展開的「我的電腦」裡點兩下「光碟片資料夾」的圖示，然後再選擇「cdsetup.exe」以啟動安裝程式。

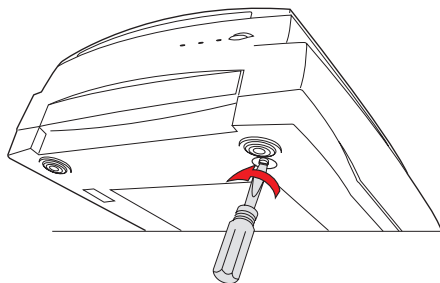
- C. 全部軟體都安裝好之後，重新啟動您的電腦。

3

打開掃描器安全鎖

- 移除掃描器上的黃色“Unlock”貼紙。
- 在掃描器電源關閉的狀況下，將掃描器略為傾斜，找到底部右前方的掃描器安全鎖。
- 用螺絲起子輕壓並逆時針旋轉鬆開掃描器安全鎖。開鎖成功後，螺絲會彈出一些，與掃描器底部接近平齊，如此即可完成安全鎖的開啟。

注意：為了運送或是其他的原因而需要固定掃描器安全鎖時，請參考「Bio-5000 Plus 補充說明」。

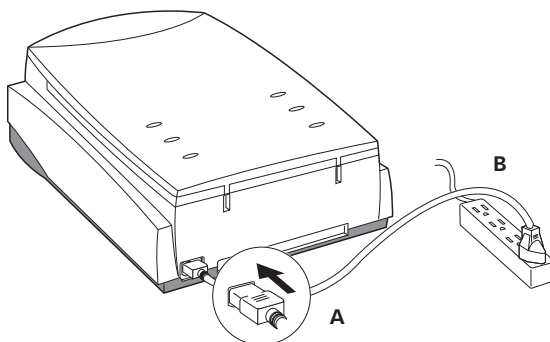


4

掃描器的連接

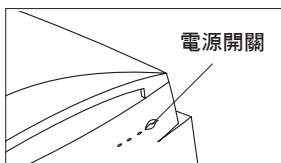
連接電源

- 將電源線連接到掃描器後方的交流電源輸入插孔。
- 將電源線另一端的插頭插入交流電源插座內。



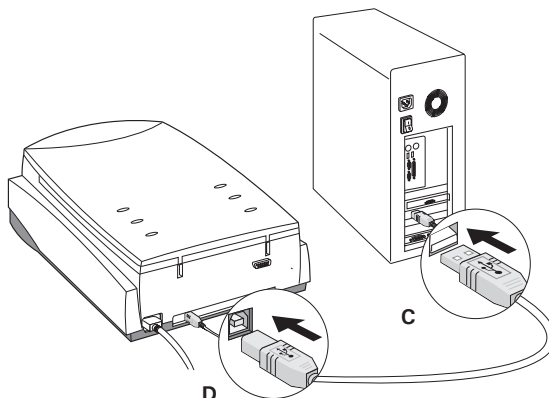
連接高速 USB 2.0 訊號線

- 將 USB 訊號線的一端連接到電腦的 USB 連接埠。
- 將 USB 訊號線的另一端連接到掃描器的 USB 連接埠。
- 開啟掃描器前方的電源開關，稍待一些時間，掃描器前方的 LED 指示燈就會停止閃爍。



E

作業系統將會自動的偵測到您的掃描器。

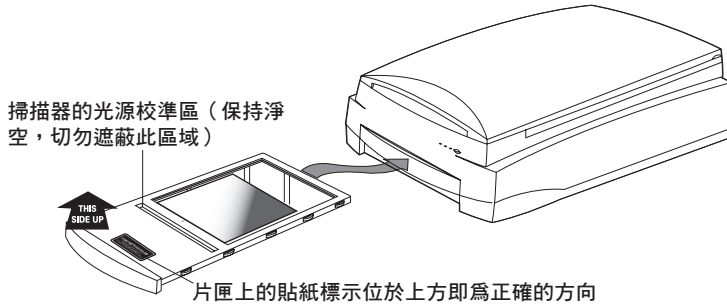


置放稿件

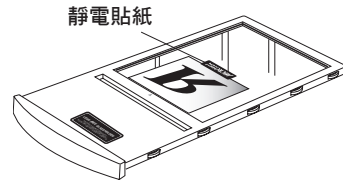
置放電泳膠、電泳膠片或正片

要掃描電泳膠／膠片（例如十二烷基硫酸鈉聚丙烯醯胺電泳凝膠、等電位聚焦電泳凝膠、西方墨點法膠片或北方墨點法膠片）或正片時，您必需使用防漏玻璃片匣一起掃描。

1. 將要掃描的電泳膠、電泳膠片或正片置放於防漏玻璃片匣的玻璃面上。
2. 將整個組合置入位於掃描器下方的透射稿掃描平台內。確認防漏玻璃片匣置放的方向正確無誤。



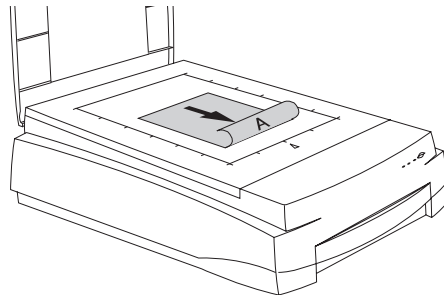
當掃描電泳膠片或正片時，如有必要時，請使用掃描器配件中所附的靜電貼紙來固定稿件，再將整個組合置入位於掃描器下方的透射稿掃描平台內。確認防漏玻璃片匣置放的方向正確無誤。



置放反射稿件

當您要掃描相片及印刷品等反射稿件時：

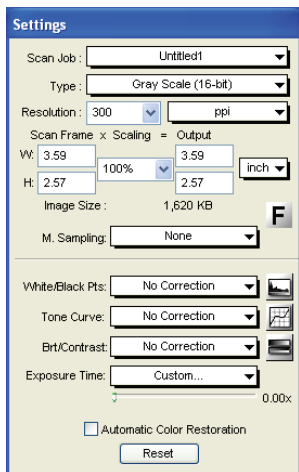
1. 請掀起掃描器上蓋。
2. 將稿件面向下方，置放於掃描器玻璃面上，靠近掃描器前方的水平尺規，居中放置。
3. 將上蓋合起來。



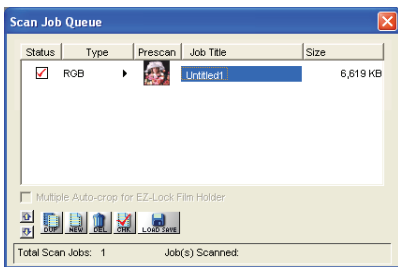
請注意：高溫將會損害您所掃描的電泳膠片、透射稿件和反射稿件。因此當掃描工作完成後，請將掃描器關閉並將掃描的稿件從掃描器上移除。

ScanWizard Bio

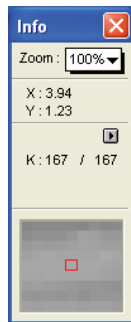
ScanWizard Bio 是 Bio-5000 Plus 所使用的掃描控制軟體，此處顯示了 ScanWizard Bio 的四個操作視窗，爲了讓您熟悉此操作介面，並作爲準備進入下一個章節的學習材料。您可以將 ScanWizard Bio 掃描控制軟體以獨立操作的方式啓動，或是透過影像編輯軟體，從 **File - Import** 或 **File - Acquire**（檔案 - 讀入 或 檔案 - 擷取）功能表內呼叫掃描器驅動軟體。



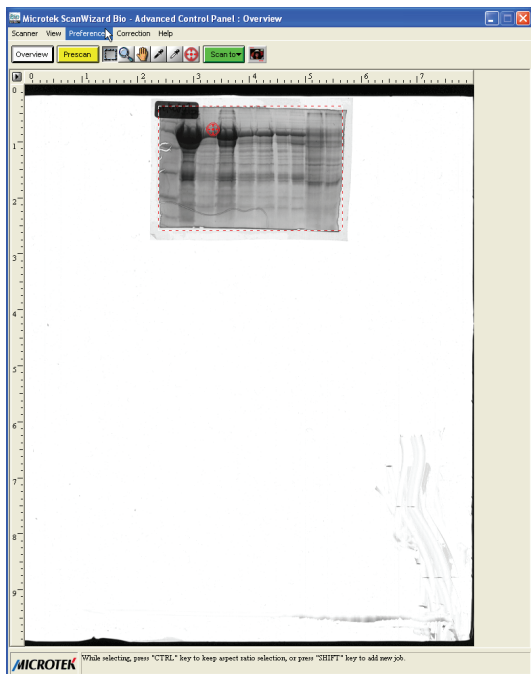
設定視窗



掃描工作佇列視窗



影像資訊視窗



掃描電泳膠片時的預覽視窗

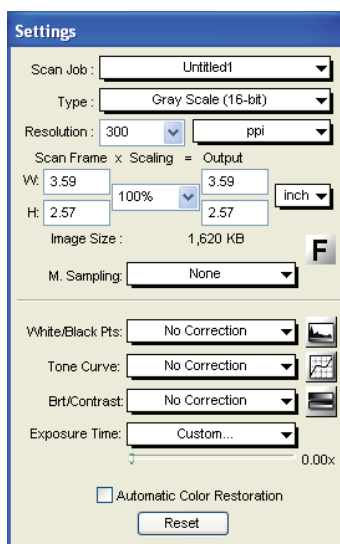
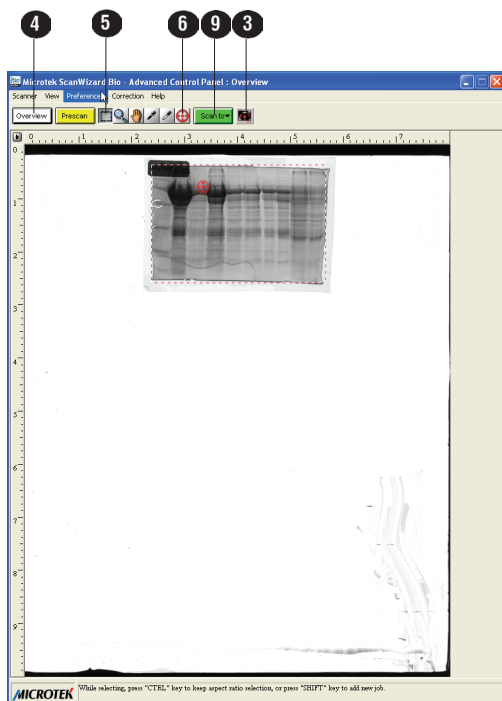


掃描相片（反射稿）時的預覽視窗

如何掃描：掃描電泳膠、正片以及反射稿

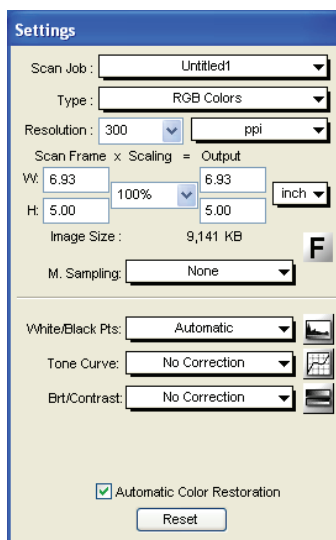
掃描電泳膠片和正片

1. 將待掃描的電泳膠、電泳膠片或正片置放於防漏玻璃片匣的玻璃面上，詳細的操作請參考前面 **置放電泳膠、電泳膠片或正片** 的章節內容。
2. 啟動 ScanWizard Bio 掃描控制軟體：
3. 請點選預覽視窗右上方的 **稿件種類** 圖示，選擇 **穿透稿**。
4. 按一下 **瀏覽** 按鈕，掃描器進行快速的瀏覽掃描後，預覽影像會顯示於此視窗。
5. 浮動虛線框起來的區域就是實際的掃描範圍，點選 **選框** 工具，拖曳選框的四個角落或四個邊框就可以調整掃描選框，決定最後的掃描範圍。
6. 選擇 **自動對焦 (Auto Focus)** 工具，再框選需要進行自動對焦的區域。
7. 根據您的需求，在 **設定視窗** 中設定好您需要的掃描參數，選擇色彩模式，設定適當的解析度。有必要的話，再調整掃描範圍選框的相關設定。
8. 如果有必要的話，利用 **進階影像增強工具** 來調整影像的品質。
9. 按一下預覽視窗上方的 **掃描** 按鈕（或 **掃描至** 按鈕）就會開始進行掃描。（當您在 Windows XP 以獨立作業的方式啟動 ScanWizard Bio 時，**掃描** 按鈕的位置就會變更顯示為 **掃描至** 按鈕）












掃描反射稿（例如相片或印刷品）

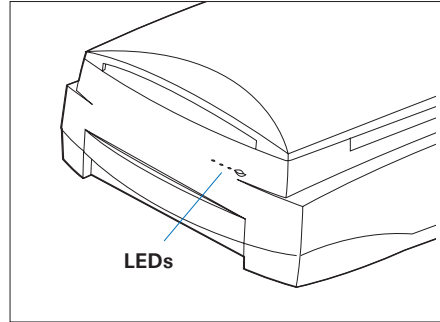
1. 將反射稿置放於掃描器玻璃面上，詳細的操作請參考前面 **置放反射稿件** 的章節內容。
2. 啟動 ScanWizard Bio 掃描控制軟體：
3. 請點選預覽視窗右上方的 **稿件種類** 圖示，選擇 **反射稿**。
4. 按一下 **瀏覽** 按鈕，掃描器進行快速的瀏覽掃描後，預覽影像會顯示於此視窗。
5. 浮動虛線框起來的區域就是實際的掃描範圍，點選 **選框** 工具，拖曳選框的四個角落或四個邊框就可以調整掃描選框，決定最後的掃描範圍。
6. 根據您的需求，在 **設定視窗** 中設定好您需要的掃描參數，選擇色彩模式，設定適當的解析度。有必要的話，再調整掃描範圍選框的相關設定。
7. 如果有必要的話，利用 **進階影像增強工具** 來調整影像的品質。
8. 按一下預覽視窗上方的 **掃描** 按鈕（或 **掃描至** 按鈕）就會開始進行掃描。（當您在 Windows XP 以獨立作業的方式啟動 ScanWizard Bio 時，**掃描** 按鈕的位置就會變更顯示為 **掃描至** 按鈕）



發生問題？

掃描器前方面板綠色和橘色的燈號代表不同的狀態指示，掃描器電源開啓時可以看到下列燈號：

			燈號全部熄滅	— 掃描器關機
			橘色燈號閃爍	— 暖機中
			燈號全部亮起	— 待機中準備掃描



如果您遇到問題，請檢查下列的項目，如果您的問題列於其中，請嘗試以下列建議的解決方式處理。您或許需要再參考本說明文件 Step 1 到 Step 4 的安裝說明，確認您有依照正確的方式安裝。

1. 打開掃描器電源開關時無燈光亮起

請確認掃描器已正確的連接到電腦並且已接上電源。

2. 出現新增／移除硬體的畫面

按「取消」按鈕並關閉「控制台」。拔掉電腦或掃描器後方的 USB 連接線，參考本說明文件前面的安裝步驟依序進行安裝。

3. 要進行掃描時出現「找不到掃描器」的錯誤訊息

請確認掃描器已打開安全鎖（請參考步驟 3 的說明）

請確認掃描器已正確的連接到電腦並且已接上電源（請參考步驟 4 的說明）

請移除 ScanWizard Bio 軟體，再重新安裝一次。

4. 掃描後得到的是空白的影像

請確認掃描器已打開安全鎖（請參考步驟 3 的說明）

請移除 ScanWizard Bio 軟體，再重新安裝一次。

5. 掃描電泳膠、電泳膠片或正片時發生問題

請確認電泳膠、電泳膠片或正片已正確置放於掃描平台上；並確認光源校準區未被遮蔽（請參考前面「置放電泳膠、電泳膠片或正片」的說明）。

在 ScanWizard Bio 的預覽視窗中，點選 **稿件種類** 圖示，依據稿件種類，選擇「穿透稿」。

請移除 ScanWizard Bio 軟體，再重新安裝一次。

6. 掃描反射稿時發生問題

請確認反射稿件於已正確置放於掃描平台上（請參考前面「置放反射稿件」的說明）。

在 ScanWizard Bio 的預覽視窗中，點選 **稿件種類** 圖示，依據稿件種類，選擇「反射稿」。

請移除 ScanWizard Bio 軟體，再重新安裝一次。

需要協助？

使用手冊

如果您有額外的問題需要進一步的資訊或指引，我們提供線上文件／使用手冊的電子檔案，包含有：

1. 使用 **Bio-5000 Plus**（補充說明）
2. 使用 **ScanWizard Bio** 掃描軟體
3. 使用掃描器所附贈的其他應用程式

要閱讀這些相關軟硬體與應用程式的線上文件／使用手冊時，請將軟體光碟片置入您的光碟機內，然後在光碟安裝程式自動啟動後，找到並點選 **Manual**／手冊 的按鈕選項，最後再點選您要閱讀的線上文件／使用手冊。

缺件

如果您的掃描器包裝中有缺少配件，請聯絡您所購買的產品經銷商或是全友客戶服務中心。

軟體更新下載

當您完成軟體的安裝，如果發現安裝後的驅動程式及應用程式無法正常運作於您使用的產品或作業系統，請連結至 **Microtek** 下載服務網站 ww7.microtek.com.tw/service.php 下載任何您可能需要更新的軟體並重新安裝。

更多 **Microtek** 的產品訊息，請連結至 www.microtek.com。