

# Démarrage

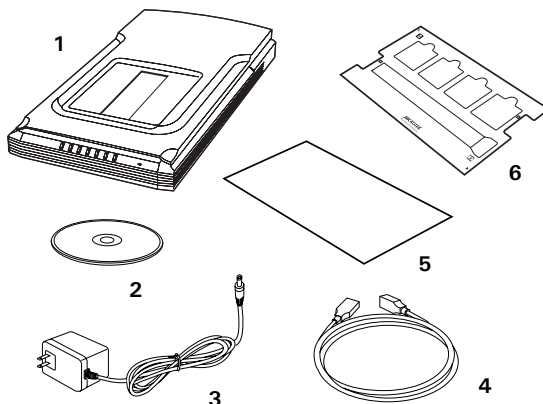
## ▼ Installer le scanner Microtek ScanMaker 450/350

### Step 1

#### Déballer le matériel

Déballer le scanner et contrôlez les composants.

1. Scanner avec adaptateur de transparences incorporé
2. CD des logiciels
3. Adaptateur d'alimentation
4. Câble USB Hi-Speed
5. Masque blanc
6. Magasins de film

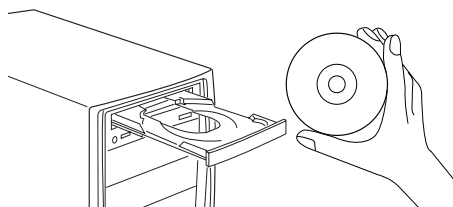


### Step 2

#### Installer les logiciels

**Important :** suivez les instructions avant de retirer les autocollants jaunes de votre scanner. Vous devez installer les logiciels avant de connecter le scanner.

**Fermez tous vos programmes et désactivez vos utilitaires anti-virus avant d'installer les logiciels.**



#### PC :

- A. Insérez le **CD Microtek** dans votre lecteur CD-ROM.
- B. Suivez les instructions sur l'écran pour installer les pilotes et les logiciels.

**REMARQUE :** Si l'écran du Microtek Software Installer n'apparaît pas, cliquez deux fois sur « Poste de travail » sur le bureau de Windows, l'icône du CD-ROM, et le fichier « cdsetup.exe » pour lancer le programme d'installation.

#### MAC :

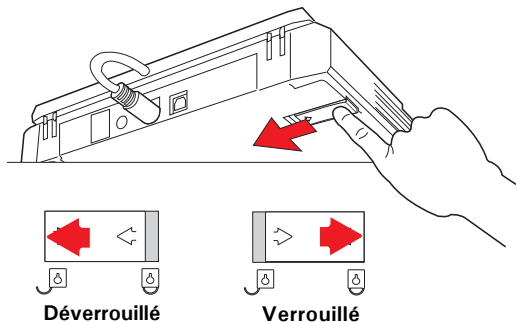
- A. Insérez le **CD-ROM de Microtek** dans votre lecteur CD et installez tous les logiciels.
- B. Relancez votre ordinateur.

**REMARQUE :** Le logiciel Microtek essaie de détecter votre scanner sur le système quand votre Macintosh redémarre. Puisque ceci est votre première installation et le scanner n'est pas encore connecté, ignorez simplement le message qui apparaît et passez à l'étape suivante.

## Step 3

### Déverrouiller le scanner

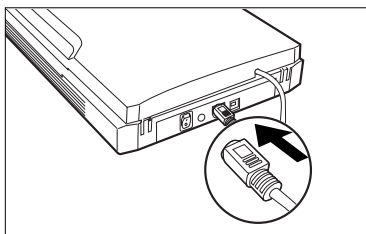
- Retirez l'autocollant « Etape 3 » jaune de votre scanner.
- Soulevez le coin arrière droit du scanner pour trouver le loquet de verrouillage.
- Poussez le loquet en position « Déverrouillé » comme indiqué par l'icône sur le verrou.



**REMARQUE:** Pour verrouiller le scanner (pour expédition, par ex.), poussez le loquet de verrouillage au coin droit sous le scanner en position « Verrouillé ». Attention : ne retournez pas le scanner lorsque vous le verrouillez.

## Step 4

### Connecter le scanner

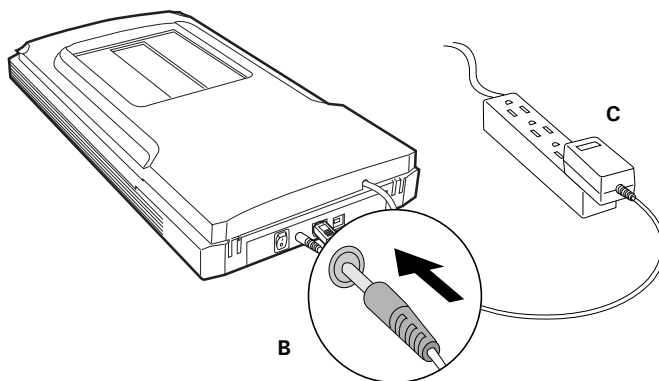


#### Au couvercle du scanner.

Vérifiez que le couvercle du scanner (avec l'adaptateur de transparences) est bien connecté au port accessoire 9 broches du scanner. Branchez le connecteur dans le port si le couvercle du scanner n'est pas connecté proprement.

#### A l'adaptateur d'alimentation

- Retirez l'autocollant « Etape 4 » jaune de votre scanner.
- Connectez l'adaptateur d'alimentation au dos du scanner.
- Branchez l'adaptateur dans une source d'alimentation.

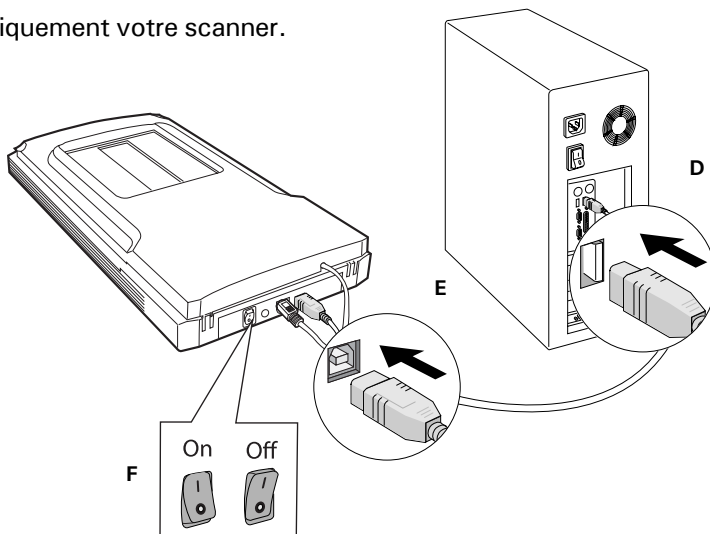


## Au câble USB Hi-Speed

- D. Connectez une extrémité du câble à votre ordinateur.
- E. Connectez l'autre extrémité du câble au scanner.
- F. Appuyez sur le bouton marche/arrêt à l'arrière du scanner ; le voyant lumineux du panneau avant s'allume.








Le système détectera automatiquement votre scanner.

**REMARQUE** : Si votre ordinateur a des ports USB Hi-Speed (USB 2.0) et USB 1.1, connectez le câble au port USB Hi-Speed. N'utilisez le port USB 1.1 que si votre ordinateur n'a pas un port USB Hi-Speed.



## Boutons du scanner

Sept boutons sont disponibles sur le panneau avant du **ScanMaker s450/s350**, pour un accès rapide aux fonctions utilisées fréquemment. Ces boutons sont **Annuler/Configurer**, **Scanner**, **Copier**, **Courrier**, **OCR**, **PDF**, et **Personnaliser**.

-  **Annuler/Configurer** : annule le travail en cours du scanner. Lance l'utilitaire Microtek Scanner Configuration (MSC) quand le scanner n'est pas en fonction.
-  **Scanner** : capture des images qui peuvent être enregistrées sous un fichier ou passées à une application de retouche d'images.
-  **Copier** : scanne et passe l'image à une imprimante.
-  **Courrier** : scanne l'image et l'envoie directement à votre programme de messagerie.
-  **OCR** : scanne, convertit et enregistre un document en format texte. Le fichier peut être édité immédiatement si configuré dans l'utilitaire MSC.
-  **PDF** : scanne l'image et l'enregistre en format PDF d'Adobe Acrobat.
-  **Personnaliser** : permet de personnaliser certaines fonctions – Economie d'énergie, Scanner, Fax, ou Lancer application.

## Fonctions de base

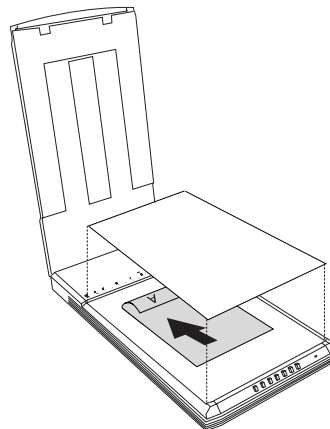
**REMARQUE** : Les procédures décrites ici utilisent le panneau de contrôles standards de ScanWizard 5. Pour utiliser le panneau de contrôles avancés, veuillez consulter le Supplément.

### 1. Placer des documents

- A. Placez une photo sur le lit du scanner. Le sommet de la photo doit être orienté vers l'arrière du scanner, la face à scanner contre le verre. Placez alors le **masque blanc** sur la photo.

**REMARQUE** : Le masque blanc permet de filtrer la lumière indésirable durant le procédé de scannage, et assure une opération correcte de la fonction de découpage automatique lors de l'aperçu.

- B. Utilisez les magasins de film pour scanner des films. Voir « Utiliser les magasins de film » pour plus de détails.



### 2. Lancer ScanWizard 5

Cliquez deux fois sur l'icône **ScanWizard 5** sur votre bureau pour lancer ScanWizard 5 comme un programme autonome. Le scanner effectuera automatiquement un « aperçu » de l'image selon les paramètres Original, Type et But (boutons).



### 3. Spécifier vos préférences

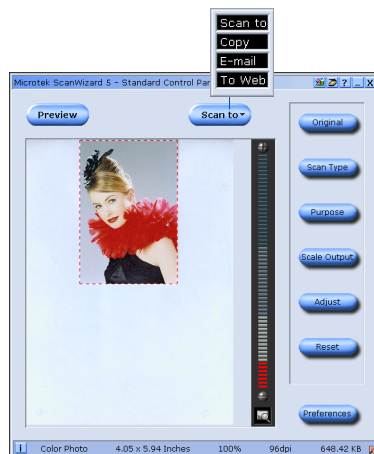
Utilisez les boutons suivants pour changer les paramètres.

**Original** – Définit la catégorie de média (documents à scanner).

**Type** – Sélectionne le type d'image de sortie (couleur, gris, ou noir et blanc).

**But** – Définit la résolution de l'image pour correspondre à l'application cible.

**REMARQUE** : Cliquez sur les boutons **Echelle**, **Ajuster**, et **Réinitialiser** pour d'autres ajustements.



### 4. Scanner

- A. Cliquez sur le bouton **Scanner vers** dans le panneau de configuration de **ScanWizard 5**.
- B. Une boîte de dialogue **Enregistrer sous** apparaît : spécifiez un dossier, un nom de fichier, et le format de l'image de sortie, et cliquez sur **Enregistrer**. L'image est scannée et enregistrée dans la location spécifiée.

#### Envoyer l'image à l'application après l'enregistrement :

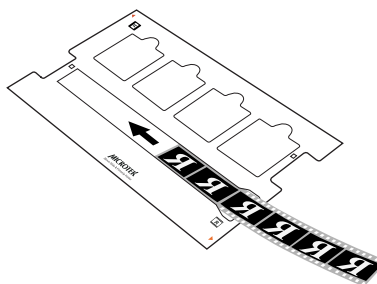
si cette option est cochée, l'image scannée est enregistrée et délivrée automatiquement à un logiciel de retouche d'images, un navigateur Web, ou le logiciel Adobe Acrobat, comme indiqué dans la zone de destination.

## Utiliser les magasins de film

### A. Charger des film:

1. Chargez le film dans le magasin, avec la face brillante du film vers le bas.

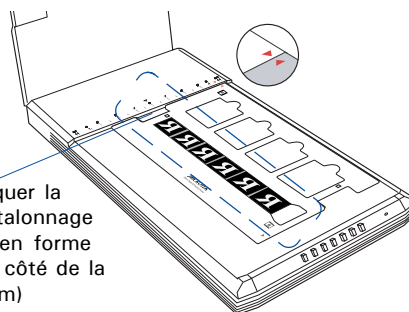
Glissez le film le long des fentes du magasin jusqu'à ce qu'il soit entièrement chargé.



2. Ouvrez le couvercle et placez le magasin sur le lit du scanner. Le magasin devrait être aligné contre le bord **supérieur droit** du lit, avec la fente de la bande de film au centre.

Assurez-vous que les flèches rouges sur le magasin et le scanner sont alignées.

Ne pas bloquer la fenêtre d'étalonnage (Ouverture en forme de U sur le côté de la fente de film)

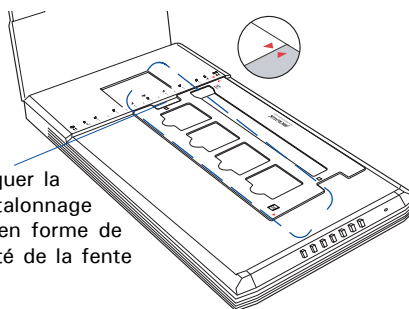


### B. Charger des diapos :

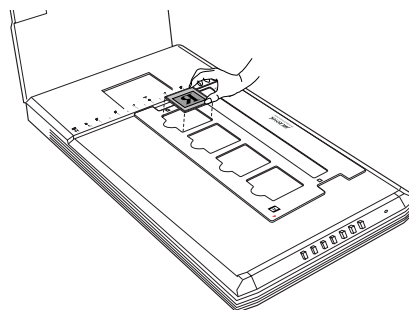
1. Ouvrez le couvercle et placez le magasin sur le lit du scanner. Le magasin devrait être aligné contre le bord **supérieur droit** du lit, avec la fente de la diapo au centre.

Assurez-vous que les flèches rouges sur le magasin et le scanner sont alignées.

Ne pas bloquer la fenêtre d'étalonnage (Ouverture en forme de U sur le côté de la fente des diapos)



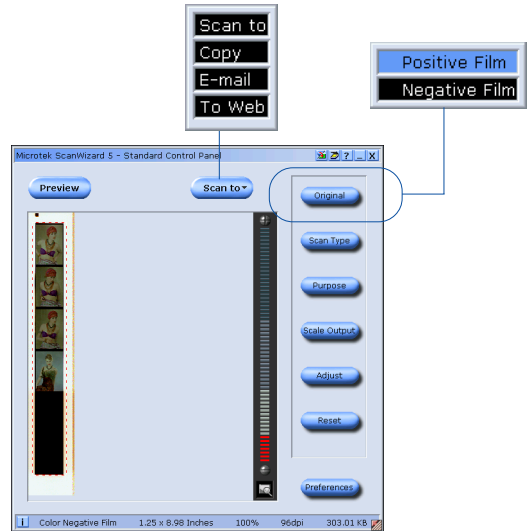
2. Placez les diapos face en bas dans le magasin de films.



## Scanner des films

1. Lancez ScanWizard 5. Cliquez sur le bouton **Original** dans le panneau de contrôles standards. Choisissez « Film négatif » pour scanner des négatifs, ou « Film positif » pour scanner des diapos.
2. Cliquez sur le bouton **Aperçu** dans le panneau de contrôles standards pour une vue préliminaire de l'image.
3. Cliquez sur le bouton **Scanner vers** pour scanner l'image.

L'image scannée peut être enregistrée sous un fichier, ouverte dans un programme de retouche d'images, imprimée, attachée à un message électronique, ou enregistrée en format PDF.

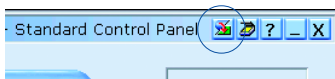


## Restaurer les couleurs

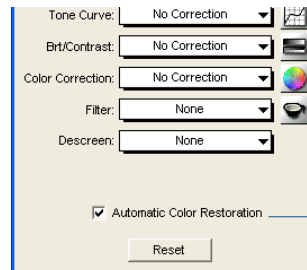
ColoRescue™ est un système de restauration de couleurs automatique pour les couleurs délavées dans les photos et les films.

Utiliser ColoRescue :

1. Lancez ScanWizard 5. Cliquez sur l'icône au coin supérieur droit du panneau de contrôles standards pour passer aux contrôles avancés.



2. Cochez l'option « Restauration de couleurs automatique » dans la fenêtre de paramètres. La prochaine fois que vous scannez des photos ou des films délavés, ColoRescue restaurera les couleurs à leur éclat original.



Sélectionner  
Restauration de  
couleurs  
automatique

## Des problèmes ?

Le voyant sur le panneau des boutons indique l'état du scanner.



**Allumé**  
Prêt à scanner.



**Clignotant**  
Réchauffement ou  
scannage.



**Eteint**  
Scanner éteint.

**En cas de problème, vérifiez la section ci-dessous et suivez les solutions fournies si votre problème est listé. Vous pouvez aussi vérifier si vous avez suivi correctement toutes les procédures d'installation des étapes 1 à 4 dans ce guide de démarrage.**

### **1. Aucune lumière quand le scanner est allumé.**

Vérifiez que le scanner est bien connecté à l'ordinateur et branché dans une source d'alimentation.

### **2. L'assistant d'ajout/suppression de matériel apparaît.**

Cliquez sur le bouton « Annuler » et fermez le Panneau de configuration. Déconnectez le câble USB au dos de votre ordinateur, et suivez les instructions d'installation dans ce guide.

### **3. Le message d'erreur « Impossible de trouver le scanner » apparaît sur votre écran en scannant.**

Assurez-vous que le scanner est déverrouillé (étape 3).

Vérifiez que le scanner est bien connecté à l'ordinateur et branché dans une source d'alimentation (étape 4).

Désinstallez et réinstallez ScanWizard 5.

### **4. Un écran vierge apparaît lorsque vous cliquez sur Scanner.**

Vérifiez que le scanner est déverrouillé (étape 3).

Désinstallez et réinstallez ScanWizard 5.

### **5. Problèmes en scannant des négatifs ou des diapos ?**

Vérifiez que le couvercle du scanner (avec l'adaptateur de transparences) est installé correctement et son connecteur bien fixé au port accessoire 9 broches du scanner.

Assurez-vous que le magasin de films est bien positionné sur le lit du scanner. Ne bloquez pas la zone d'étalonnage (voir la section « Utiliser les magasins de film »).

Cliquez sur le bouton **Original**, sélectionnez **Film**, puis **Positif** ou **Négatif** dans le **panneau de contrôles standards de ScanWizard 5**.

# Besoin d'aide ?

## Manuels

Des manuels en format électronique sont fournis pour plus d'information et d'instructions :

1. Utiliser votre ScanMaker s450/s350 (informations supplémentaires)
2. Utiliser le logiciel ScanWizard 5
3. Utiliser les autres logiciels fournis

Insérez le CD-ROM des logiciels du scanner dans votre lecteur CD-ROM pour accéder aux manuels électroniques. Cliquez sur l'option « Manuels » quand la fenêtre d'installation des logiciels apparaît sur votre écran. Cliquez sur le titre du manuel que vous voulez visualiser.

## Articles manquants

Si des articles manquent dans l'emballage de votre scanner, veuillez contacter le centre de service clientèle de Microtek.



### Notice Energy Star

En tant que partenaire de ENERGY STAR, Microtek International, Inc. a déterminé que ce scanner est conforme aux standards d'économie d'énergie de ENERGY STAR.

### Adaptateur d'alimentation

N'utilisez que les supports d'alimentations (adaptateurs CA/CC) listés ci-dessous :

| Tension      | Fabricant | Modèle         |
|--------------|-----------|----------------|
| 200V à 240V  | HARD      | HDAD15W101-124 |
| 100V to 120V | HARD      | HDAD15W101-123 |

**REMARQUE :** Veuillez vous assurer que la sortie électrique à laquelle le scanner sera connecté est proche et d'un accès facile.

Droits d'auteur © 2007 Microtek International, Inc. Les marques ou les marques suivantes sont la propriété de leurs sociétés respectives : Microtek, ScanMaker, ScanWizard de Microtek International, Inc. Toutes les autres marques ou marques de commerce sont des marques de leurs propriétaires respectifs. Les spécifications, les logiciels et le matériel inclus sont sujets à des modifications sans préavis. Les services du support technique sont sujets à des modifications sans préavis. Aucune responsabilité en cas d'erreurs typographiques. 021507

# MICROTEK