

Hier starten

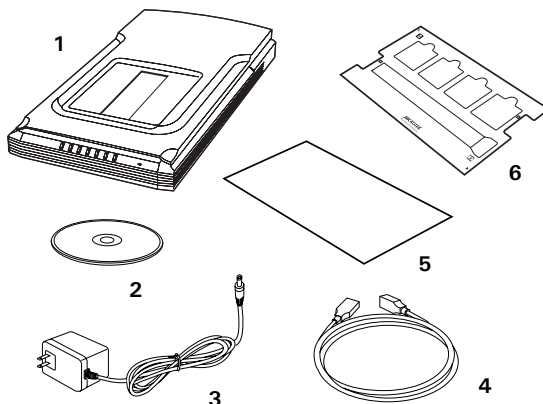
▼ Ihren Microtek ScanMaker s450/s350 installieren

Step 1

Unpack Contents

Öffnen Sie den Scannerkarton und prüfen Sie alle enthaltenen Teile.

1. Scanner mit eingebautem Lichtaufsatz
2. Software-CD
3. Netzteil
4. Hi-Speed USB-Kabel
5. Weißer Aufleger
6. Filmhalter

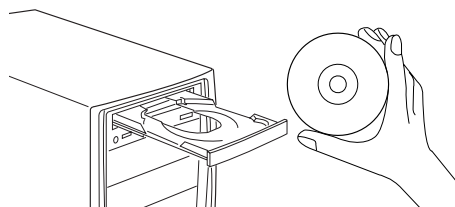


Step 2

Karton auspacken

Wichtig: Entfernen Sie die gelben Aufkleber erst vom Scanner, wenn Sie dazu aufgefordert werden. Installieren Sie erst die Software, und schließen Sie dann den Scanner an.

Schließen Sie vor dem Installieren von Software stets alle offenen Programme und deaktivieren Sie Antivirenprogramme.



PC:

- A. Legen Sie die **Microtek-CD-ROM** in das CD-ROM-Laufwerk.
- B. Installieren Sie Treiber und Software gemäß Anweisungen auf dem Bildschirm.

HINWEIS: Erscheint der Installationsbildschirm der Microtek-Software nicht automatisch, doppelklicken Sie nacheinander auf: »Arbeitsplatz«; das CD-ROM-Symbol; dann *cdsetup.exe*, um die Installation zu starten.

MAC:

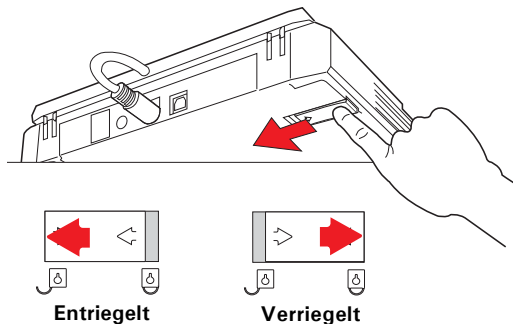
- A. Legen Sie die **Microtek-CD-ROM** in das CD-ROM-Laufwerk und installieren Sie alle Softwarekomponenten.
- B. Starten Sie erneut den Computer.

HINWEIS: Nach dem Neustart des Macintosh sucht die Microtek-Software den Scanner auf dem System. Da dies eine Erstinstallation und der Scanner noch nicht angeschlossen ist, ignorieren Sie die angezeigte Meldung und fahren Sie mit dem nächsten Schritt fort.

Step 3

Scanner entriegeln

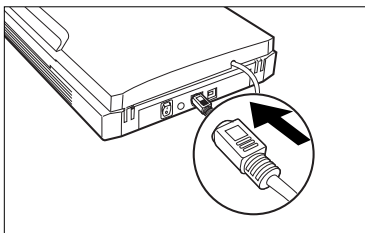
- Entfernen Sie den gelben »Schritt 3«-Aufkleber vom Scanner.
- Stellen Sie die hintere, rechte Ecke des ausgeschalteten Scanners schräg, um unten den Sicherungsschalter zu sehen.
- Drücken Sie den Sicherungsschalter zur oben abgebildeten Position, so dass das Schaltersymbol auf »Entriegelt« steht.



HINWEIS: Zur Verriegelung des Scanners (für Transport und aus anderen Gründen) stellen Sie ihn schräg, um den Sicherungsschalter in der hinteren, rechten Ecke sehen, und setzen Sie ihn auf »Verriegelt«. Drehen Sie den Scanner zum Verriegeln NICHT auf den Kopf.

Step 4

Scanner anschließen

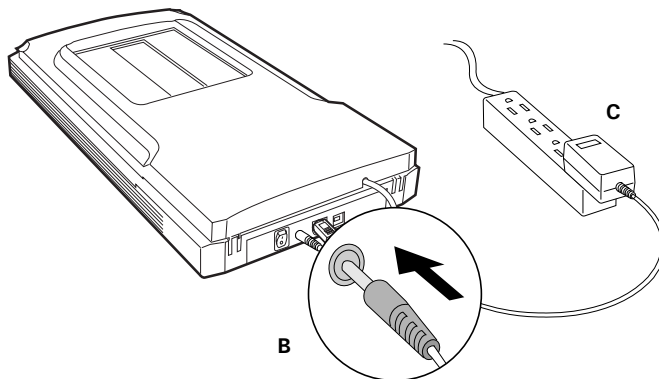


An den Scannerdeckel

Prüfen Sie, ob der Scannerdeckel (mit eingebautem Lichtaufsatz) sachgemäß mit dem 9-pol. Zusatzanschluss des Scanners verbunden ist. Ist der Scannerdeckel nicht fest angeschlossen, stecken Sie den Stecker in der Anschluss.

An das Netzteil

- Entfernen Sie den gelben »Schritt 4«-Aufkleber vom Scanner.
- Schließen Sie das Netzteil hinten an den Scanner an.
- Verbinden Sie das Netzteil mit einer Stromquelle.



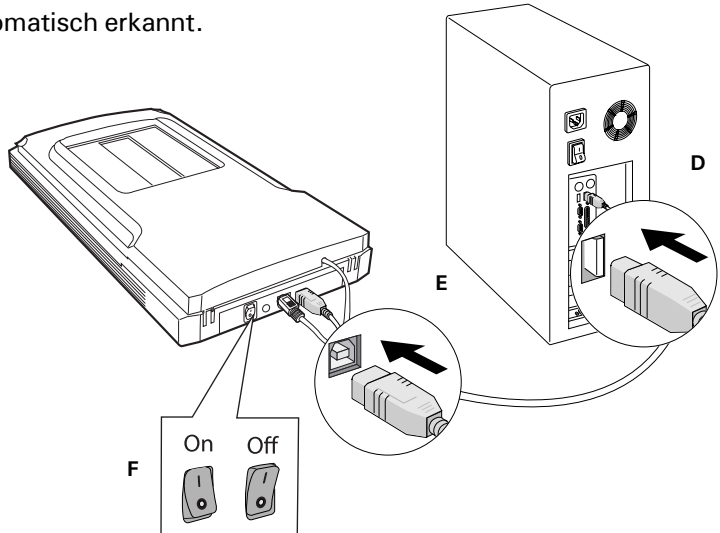
Schritt 4: Scanner anschließen

An das Hi-Speed USB-Kabel

- D. Verbinden Sie ein Ende des Kabels mit dem Computer.
- E. Verbinden Sie das andere Kabelende mit dem Scanner.
- F. Setzen Sie den Ein/Ausschalter hinten am Scanner auf »Ein«; die LED auf der Vorderseite des Scanners leuchtet.

Der Scanner wird vom PC automatisch erkannt.

HINWEIS: Besitzt Ihr Computer Hi-Speed USB- (USB 2.0) und USB 1.1-Anschlüsse, verbinden Sie das Kabel mit dem Hi-Speed USB-Anschluss. Verwenden Sie den USB 1.1-Anschluss nur, wenn Ihr Computer kein Hi-Speed USB besitzt.

**Scannertasten**

Der **ScanMaker s450/s350** besitzt sieben Scannertasten für schnellen Zugriff auf häufig benötigte Funktionen. Diese Tasten sind **Abbrechen/Einrichten**, **Scannen**, **Kopieren**, **E-Mail**, **OCR**, **PDF** und **Definieren**.

- Abbrechen/Einrichten:** Bricht den Scanauftrag ab, wenn der Scanner scannt. Startet das MSC-Programm (Microtek Scanner Configuration), wenn der Scanner nicht scannt.
- Scannen:** Liest Bilder ein, die als Dateien gespeichert oder zur Bildbearbeitung übertragen werden können.
- Kopieren:** Scannt das Bild und sendet es zum Drucker.
- E-Mail:** Scannt das Bild und überträgt es direkt zum E-Mail-Editor.
- OCR:** Scannt ein Textdokument, konvertiert es und speichert es als Textdatei. Dateien können gemäß Konfiguration des MSC-Programms sofort bearbeitet werden.
- PDF:** Scannt das Bild und speichert es im Adobe Acrobat PDF-Format.
- Definieren:** Definiert diese Schaltfläche für gewünschte Funktionen, z.B. Energie sparen, Scannen, Fax oder Programm starten.

Scangrundlagen

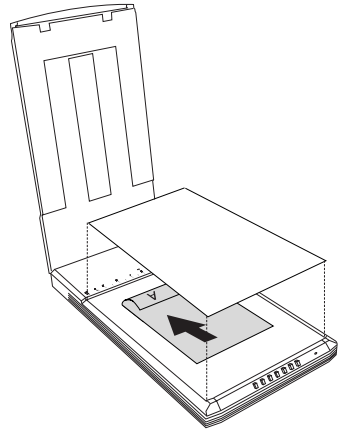
HINWEIS: Die hier aufgeführten Scanschritte bedienen sich der Standardsteuerung von ScanWizard 5. Die Verwendung des Professionellen Steuerfelds finden Sie in der Beilage.

1. Scanvorlage auflegen

- A. Legen Sie zu scannende Fotos auf das Scannerbett. Die Oberkante der Vorlage muss zur **Rückseite** des Scanners und die zu scannende Fläche nach unten weisen. Legen Sie dann den **Weißten Aufleger** auf das Foto.

HINWEIS: Der Weiße Aufleger auf dem Foto filtert unerwünschtes Licht während des Scannens heraus und garantiert ein fehlerfreies automatisches Zuschneiden während einer Vorschau.

- B. Scannen Sie Film mit den Filmhaltern. Details hierzu siehe »Filmhalter verwenden«.



2. ScanWizard 5 ausführen

Zum Start von ScanWizard 5 als eigenständiges Programm doppelklicken Sie auf das Symbol **ScanWizard 5** auf dem Desktop. Der Scanner macht anhand der Einstellungen unter Original, Bildtyp und Verwendung (Schaltflächen) automatisch eine »schnelle Vorschau« vom Bild.



3. Vorgaben angeben

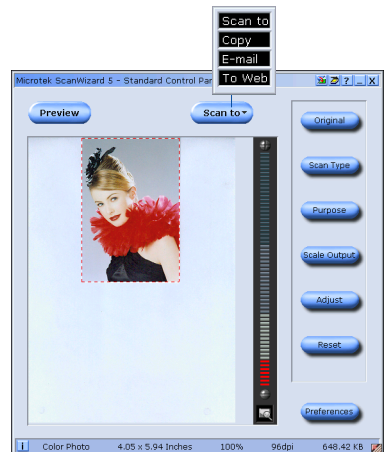
Mit den folgenden Schaltflächen der Werkzeugleiste ändern Ihre Vorgaben.

Original – Legt die Kategorie des Mediums (Vorlage) fest.

Bildtyp – Legt den Bildausgabebetyp fest (Farbe, Graustufe, Schwarzweiß).

Verwendung – Legt die Auflösung je nach Verwendungszweck fest.

HINWEIS: Klicken Sie auf **Ausgabegröße**, **Einstellen** und **Zurücksetzen**, um Weiteres einzustellen.



4. Vorlagen scannen

- A. Klicken Sie auf **Scanziel** in der **ScanWizard 5**-Standardsteuerung.
- B. Bei Anzeige des Dialogfelds **Speichern unter** geben Sie Zielordner, Dateiname und Format des Ausgabebildes an, und klicken Sie dann auf **Speichern**. Das Bild wird digitalisiert und am angegebenen Ziel gespeichert.

Bild nach dem Speichern an Programm senden:

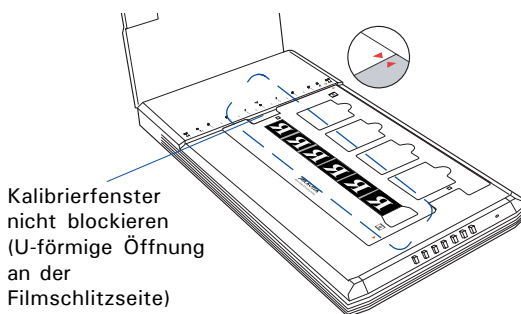
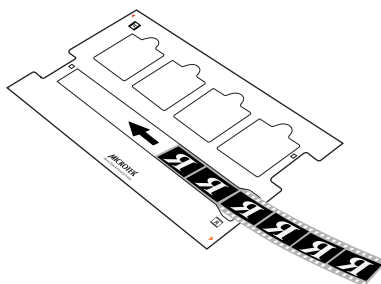
Ist diese Option angewählt, wird das gescannte Bild zuerst gespeichert und dann automatisch zur Bildbearbeitung, zum Webbrowser oder zur Adobe Acrobat-Software weitergeleitet, je nach Angabe im Zielfeld.

Filmhalter verwenden

A. Einlegen von Film:

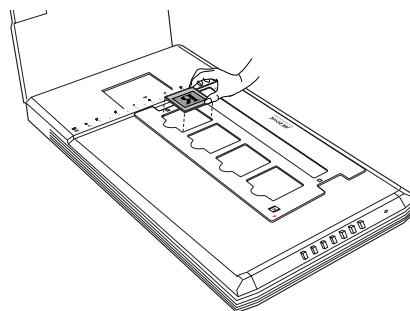
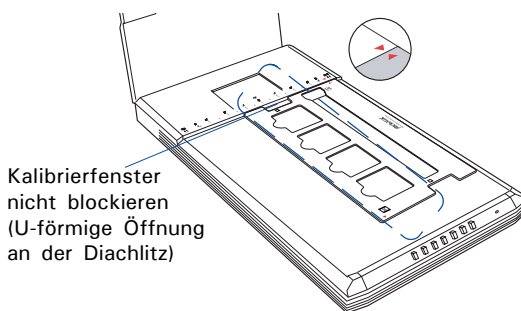
1. Legen Sie den Film in den Halter, der glänzende Teil des Films zeigt nach unten. Schieben Sie den Film längs der Halterschlitze, bis der Film ganz eingelegt ist.
2. Klappen Sie den Scannerdeckel hoch; legen Sie den Filmhalter mit Film auf das Scannerbett. Der Halter muss gegen die **obere, rechte** Kante des Scannerbetts liegen, wobei sich der Filmstreifenschlitz in der Mitte befindet.

Die roten Pfeilmarkierungen auf dem Halter und dem Scanner müssen beim Zusammenstecken der Halter zueinander weisen.



B. Einlegen von Dias:

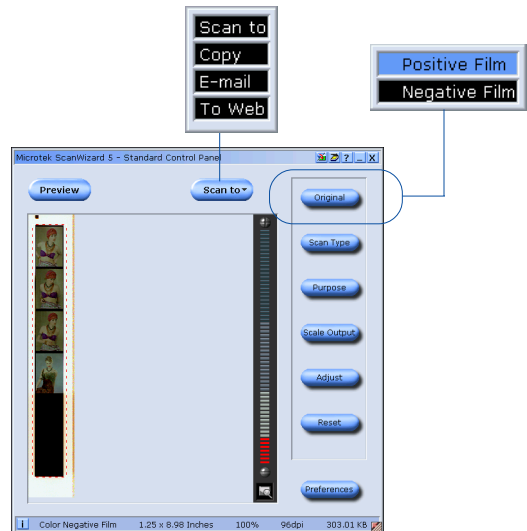
1. Klappen Sie den Scannerdeckel hoch; legen Sie den Filmhalter auf das Scannerbett. Der Halter muss gegen die **obere, rechte** Kante des Scannerbetts liegen, wobei sich der Diaschlitz in der Mitte befindet.
- Die roten Pfeilmarkierungen auf dem Halter und dem Scanner müssen beim Zusammenstecken der Halter zueinander weisen.
2. Legen Sie Dias nach unten weisend in den Filmhalter.



Film scannen

1. Starten Sie ScanWizard 5. Klicken Sie in der Standardsteuerung auf **Original**. Wählen Sie »Negativ«, um Negative zu scannen, oder »Dia«, um Dias zu scannen.
2. Klicken Sie im Standardsteuerfeld auf **Vorschau**, um einen vorläufigen Scan vom Bild zu erhalten.
3. Klicken Sie auf **Scanziel**, um das Bild zu scannen.

Nach dem Einlesen können Sie das gescannte Bild als Datei speichern, in einer Bildbearbeitung öffnen, zu einem Drucker senden, einem E-Mail als Anlage hinzufügen oder im PDF-Format speichern.

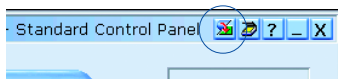


Farben wiederherstellen

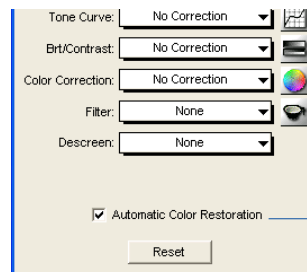
ColoRescue™ ist ein automatisches Farbwiederherstellungssystem, dass verblassten Farben auf Fotos und Film wieder den originalen Glanz verleiht.

ColoRescue verwenden:

1. Starten Sie ScanWizard 5. Klicken Sie bei Anzeige des Standardsteuerfelds auf das Symbol **Schalten** oben rechts, um das Professionelle Steuerfeld aufzurufen.



2. Im ScanWizard-Fenster Einstellungen wählen Sie »Automatische Farbwiederherstellung« an. Beim Scannen von verblassten Fotos oder Filmen wird ColoRescue den Farben wieder ihren Glanz verleihen.



Select Automatic Color Restoration

Probleme?

Die LED auf dem Tastenfeld zeigt den Scannerstatus an.



Ein

Bereit zum Scannen.



Blinkt

Aufwärm- oder Scanvorgang.



Aus

Scanner ist aus.

Treten Probleme auf, lesen Sie den folgenden Abschnitt und folgen Sie dem Lösungsvorschlag, wenn Ihr Problem aufgelistet ist. Auch können Sie die Installationsschritte 1 bis 4 in diesem »Hier starten«-Dokument nochmals durchgehen, um alle Schritte richtig auszuführen.

1. Beim Einschalten des Scanners leuchtet kein Licht.

Prüfen Sie, ob der Scanner an den Computer und eine Stromquelle angeschlossen ist.

2. Der Hardwareassistent erscheint auf dem Bildschirm.

Klicken Sie auf »Abbrechen« und schließen Sie die Systemsteuerung. Ziehen Sie das USB-Kabel hinten am Computer ab und beachten Sie die Installationshinweise in dieser Anleitung.

3. Beim Scannen wird die Fehlermeldung »Es konnten keine Scanner gefunden werden« angezeigt.

Der Scanner muss entriegelt sein (siehe Schritt 3).

Prüfen Sie, ob der Scanner an den Computer und eine Stromquelle angeschlossen ist (siehe Schritt 4).

ScanWizard 5 muss deinstalliert und neu installiert werden.

4. Nach dem Klicken auf den Scan erscheint ein leerer Bildschirm.

Der Scanner muss entriegelt sein (siehe Schritt 3).

ScanWizard 5 muss deinstalliert und neu installiert werden.

5. Sie haben Probleme beim Scannen von Negativen oder Dias?

Prüfen Sie, ob der Scannerdeckel (mit eingebautem Lichtaufsatz) richtig installiert und mit dem 9-pol. Zusatzanschluss des Scanners verbunden ist.

Prüfen Sie, ob der Filmhalter mit Film richtig auf dem Scannerbett aufliegt. Blockieren Sie nicht den Kalibrierbereich (siehe den Abschnitt »Filmhalter verwenden«).

Wechseln Sie von der **ScanWizard 5-Standardsteuerung** zur Kategorie **Original** und dann weiter zur Unterkategorie **Film**. Sie müssen die Option **Dia** oder **Negativ** wählen.

Benötigen Sie Unterstützung?

Handbücher

Für weitere Fragen und weitere Anweisungen oder Informationen machen wir elektronische Handbücher verfügbar für:

1. Ihren ScanMaker s450/s350 verwenden (nachträgliche Informationen)
2. Die Scansoftware ScanWizard 5 verwenden
3. Die mitgelieferte Software von Drittherstellern verwenden

Zugriff auf elektronische Handbücher: Legen Sie die Scansoftware-CD in das CD-ROM-Laufwerk Ihres Computers. Finden Sie die Option »Handbücher« und klicken Sie sie an, wenn das Installationsfenster für die Software erscheint. Wählen Sie den Titel des gewünschten Handbuchs und klicken Sie ihn an.

Fehlende Artikel

Fehlen Artikel in Ihrem Lieferkarton, rufen Sie die Microtek-Kundendienst-Abteilung.



Energy Star-Hinweis

Als Partner von ENERGY STAR entschied Microtek International, Inc., dass dieser Scanner den Richtlinien von ENERGY STAR zur Nutzleistung von Energie entspricht.

Netzteil

Verwenden Sie nur folgende Netzteile (AC/DC-Aapter):

Stromspannung	Hersteller	Modellnr.
200V bis 240V	HARD	HDAD15W101-124
100V bis 120V	HARD	HDAD15W101-123

HINWEIS: Achten Sie darauf, dass die Steckdose für den Anschluss des Scanners in der Nähe und leicht erreichbar ist.

Copyright © 2007 Microtek International, Inc. Im Folgenden sind die Warenzeichen oder eingetragene Warenzeichen ihrer jeweiligen Firmen aufgelistet: Microtek, ScanMaker, ScanWizard von Microtek International, Inc. Alle anderen Warenzeichen oder eingetragene Warenzeichen sind Eigentum ihrer jeweiligen Inhaber. Änderungen von Spezifikationen, beigelegter Software und Hardware sind vorbehalten. Lieferänderungen von technischen Support-Diensten sind vorbehalten. Nicht verantwortlich für Druckfehler. 021507

