

Supplément

ScanMaker s480/s380 – fonctions, scénarios et informations



Découvrir le scanner ScanMaker s480/s380

Le ScanMaker s480/s380 est un scanner 48 bits couleurs de qualité supérieure permettant de scanner des photos et des films. Il offre une résolution de 4800 ppp (s480) ou 3800 ppp (s380) sur un lit de 216 x 297 mm, et sept boutons Smart-Touch pratiques pour un accès aisé à toutes ses fonctions. Le s480/s380 possède un adaptateur de transparences intégré pour scanner des films jusqu'à 12,5 x 25,5 cm, et inclut des magasins de films pour scanner des diapos 35 mm, des bandes de film 35 mm, des films 10 x 12,5 cm, et des films de format moyen jusqu'à 6 x 17 cm. La fonction ColoRescue™ de Microtek, pour restaurer les couleurs délavées des photos et des films est aussi disponible.

Table des matières

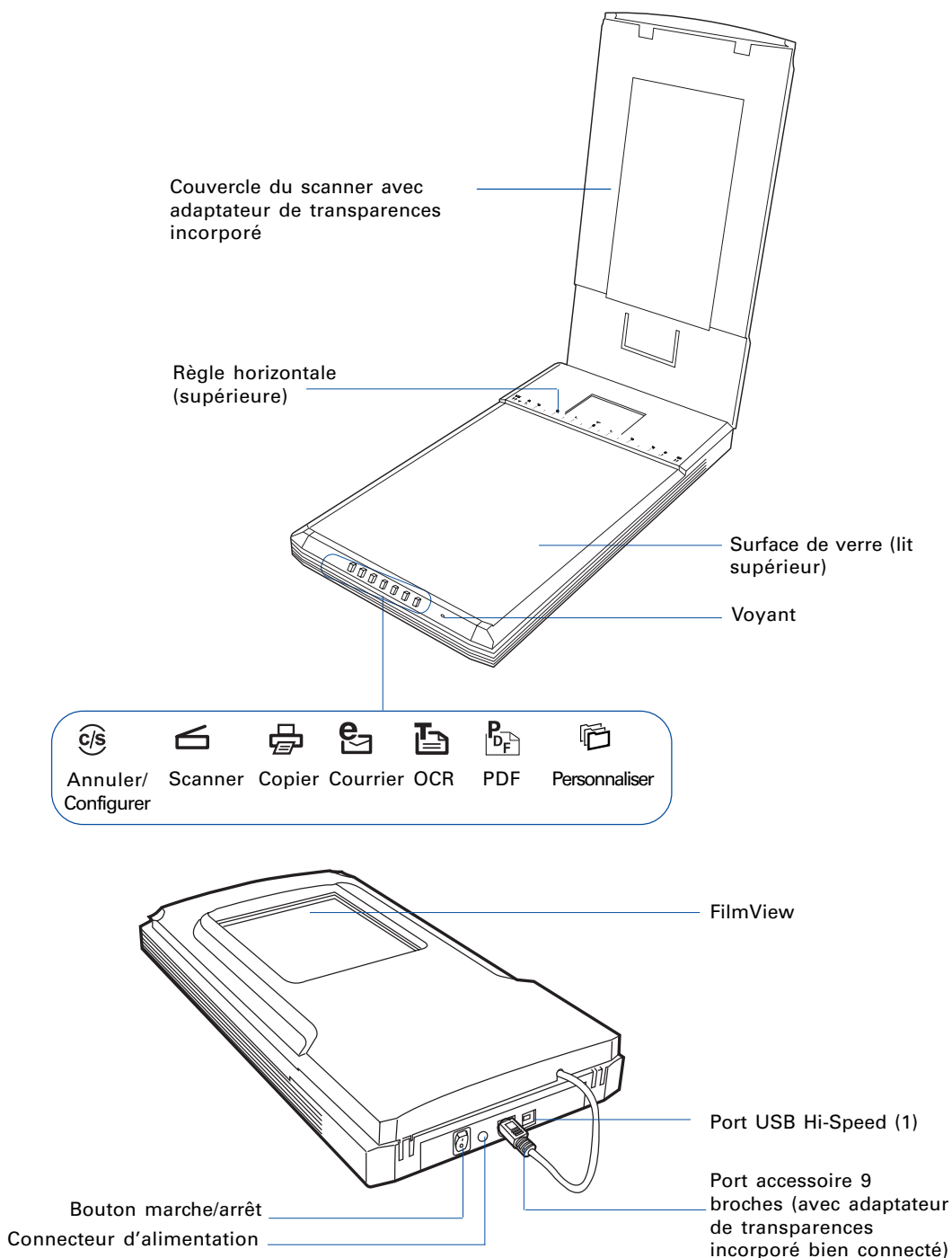
Découvrir le scanner ScanMaker s480/s380	1	Scanner des films	9
Caractéristiques du ScanMaker s480/s380	2	Utiliser le FilmView	9
Vue détaillée	3	A. Scanner des bandes de film 35 mm	10
Boutons Smart-Touch	4	B. Scanner des diapos 35 mm	12
Scénarios de scannage	5	C. Scanner des films de format moyen jusqu'à 6 x 17 cm	13
Scanner des photos (1)	6	D. Scanner des films 10 x 12,5 cm	14
Scanner des photos (2)	7	Spécifications / configuration requise	15
		Déclaration de conformité FCC	16

Caractéristiques du ScanMaker s480/s380

Le ScanMaker s480/s380 vous offre de nombreuses fonctions :

- Adaptateur de transparences de 12,5 x 25,5 cm : un adaptateur de transparences pour scanner des diapos, des négatifs et des transparences est intégré dans le couvercle du ScanMaker s480/s380. Ceci permet une meilleure productivité sans devoir acheter des accessoires de films supplémentaires. L'adaptateur de transparences intégré offre aussi la fonction FilmView™ — une petite fenêtre avec une source de lumière pour visualiser vos films ou diapos avant de les charger sur le verre du scanner.
- Magasins de films exclusifs : ces accessoires spécialement conçus pour Microtek sont utilisés pour bien fixer les diapos et les films en place. Chargez les magasins de films sur le lit du scanner pour assurer un alignement parfait de vos documents. Les quatre magasins de films inclus permettent de scanner des diapos 35 mm, des bandes de films 35 mm, des films 10 x 12,5 cm, et des films de format moyen jusqu'à 6 x 17 cm.
- Sept bouton Smart-Touch : ces boutons sur le panneau avant offrent un accès aisé aux fonctions fréquemment utilisées du scanner. Une simple touche suffit pour lancer la fonction assignée à un bouton. Les sept boutons Smart-Touch sont Annuler/Configurer, Scanner, Copier, Courrier, OCR, PDF et Personnaliser.
- ColoRescue™ de Microtek : cette solution de restauration de couleurs rafraîchit les couleurs délavées de vos photos et films, et restaure les teintes et la brillance pour des images plus vibrantes. ColoRescue offre un procédé de rétablissement de couleur automatique simple et rapide, avec un seul clic.
- Logiciel ScanWizard 5 de Microtek : ScanWizard 5 offre une gamme complète d'outils de scannage intuitifs pour les utilisateurs débutants ou avancés. Le panneau de contrôles standards est un moyen simple et rapide de scanner un document. Le panneau de contrôles avancés fournit des contrôles supplémentaires pour affiner le procédé.

Vue détaillée



Boutons Smart-Touch



***Remarque :** les boutons Smart-Touch sur le panneau avant du scanner automatisent les tâches fréquentes, comme scanner sous un fichier, à l'imprimante, etc. Les paramètres d'utilisation des boutons sont définis avec l'utilitaire Microtek Scanner Configuration (MSC). Vous pouvez par exemple utiliser le MSC pour définir le nombre de copies à imprimer chaque fois que vous appuyez sur le bouton « Copier ». Pour lancer l'utilitaire MSC, fermez tout d'abord ScanWizard 5, puis cliquez deux fois sur l'icône MSC sur votre bureau.*

Le ScanMaker s480/s380 offre sept boutons Smart-Touch pour un accès aisé aux fonctions fréquemment utilisées. Appuyez simplement sur le bouton correspondant sur le scanner pour exécuter une tâche spécifique. Les boutons Smart-Touch sont :

1. **Annuler/Configurer** : annule un travail de scannage, ou lance l'utilitaire Microtek Scanner Configuration (MSC) quand le scanner est inoccupé.
2. **Scanner** : capture des images qui peuvent être automatiquement enregistrées sous un fichier ou passées à une autre application pour traitement.
3. **Copier** : scanne et passe le document à l'imprimante, transformant votre scanner en une photocopieuse. Spécifiez simplement le nombre de copies voulues. Utilisez le bouton **Copier** pour imprimer une pile de documents :
 - Placez la première page sur le verre du scanner.
 - Appuyez sur le bouton Copier pour scanner une image à un fichier, et la passer automatiquement à votre imprimante.
 - Chargez la page suivante et appuyez à nouveau sur le bouton Copier. Le scanner fonctionne comme une imprimante, imprimant les documents les uns après les autres, sans aucune interruption.
4. **Courrier** : scanne l'image et l'envoie directement à votre programme de messagerie.
5. **OCR** : effectue un OCR (Optical Character Recognition - reconnaissance optique de caractères) et convertit un document scanné en format modifiable par une application de traitement de texte.
6. **PDF** : capture l'image et l'enregistre automatiquement comme fichier PDF (Adobe Portable Document Format) pour visualisation avec le logiciel Adobe Acrobat.
7. **Personnaliser** : permet de personnaliser les quatre fonctions les plus utilisées :
 - **Economie d'énergie** : allume/éteint la lampe du scanner pour économiser l'énergie et la durée de vie de la lampe.
 - **Scanner** : définit un autre bouton comme deuxième bouton « Scanner ». Utilisez cette fonction pour définir un deuxième bouton « Scanner » avec des paramètres différents du premier bouton.
 - **Fax** : lance un pilote de télécopie installé sur votre ordinateur.
 - **Lancer application** : définit une application à lancer.

Scénarios de scannage

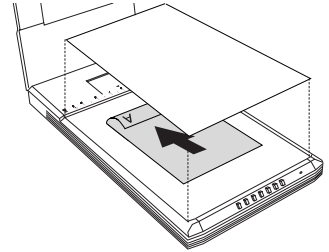
Les pages suivantes présentent divers scénarios pour scanner avec le scanner ScanMaker s480/s380 :

- Scanner des photos (1). Ce scénario vous permet de vous familiariser avec les fonctions de base du scanner. Il utilise le panneau de contrôles standards de ScanWizard 5.
- Scanner des photos (2). Ce scénario est similaire mais utilise le panneau de contrôles avancés de ScanWizard 5.
- Scanner des films. Ce scénario utilise les différents magasins de films pour scanner des films, des diapos et des transparences. Il utilise le panneau de contrôles avancés de ScanWizard 5.

Scanner des photos (1)

Ce scénario utilise le panneau de contrôles standards.

1. Ouvrez le couvercle du scanner et placez le côté à scanner de la photo sur le verre. Placez le bord supérieur de la photo vers **l'arrière** du scanner.
2. Placez le **masque blanc** fourni avec votre scanner sur la photo, et rabaissez le couvercle du scanner.

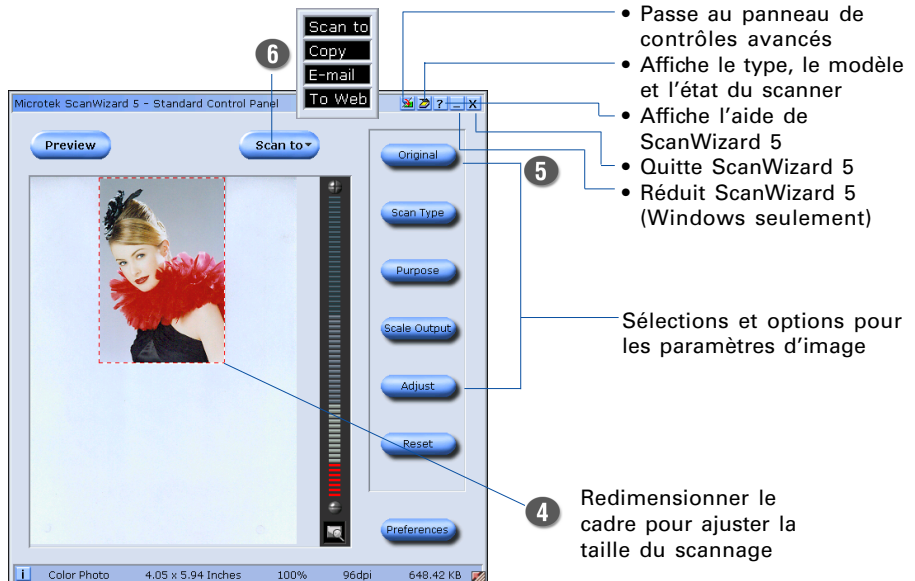


Remarque : Le masque blanc permet de filtrer la lumière indésirable durant le procédé de scannage, et assure une opération correcte de la fonction de découpage automatique lors de l’aperçu.

3. Cliquez deux fois sur l'icône *ScanWizard 5*  sur votre bureau pour lancer le panneau de contrôles standards de ScanWizard 5.

ScanWizard 5 effectue automatiquement un aperçu du document sur le verre du scanner et l'affiche dans la zone d'aperçu.

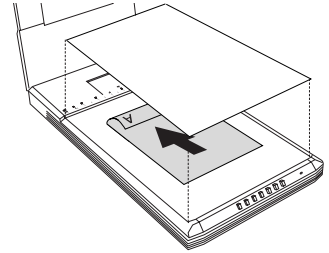
4. Si vous voulez redimensionner l'image, déplacez le bord ou le coin du cadre (indiqué par les lignes pointillées flottantes autour de l'image d'aperçu). Ceci vous permet de déterminer la zone finale à scanner.
5. Cliquez sur le bouton *Original* et sélectionnez *Photo*.
6. Cliquez sur le bouton *Scanner vers* pour scanner.





Scanner des photos (2)

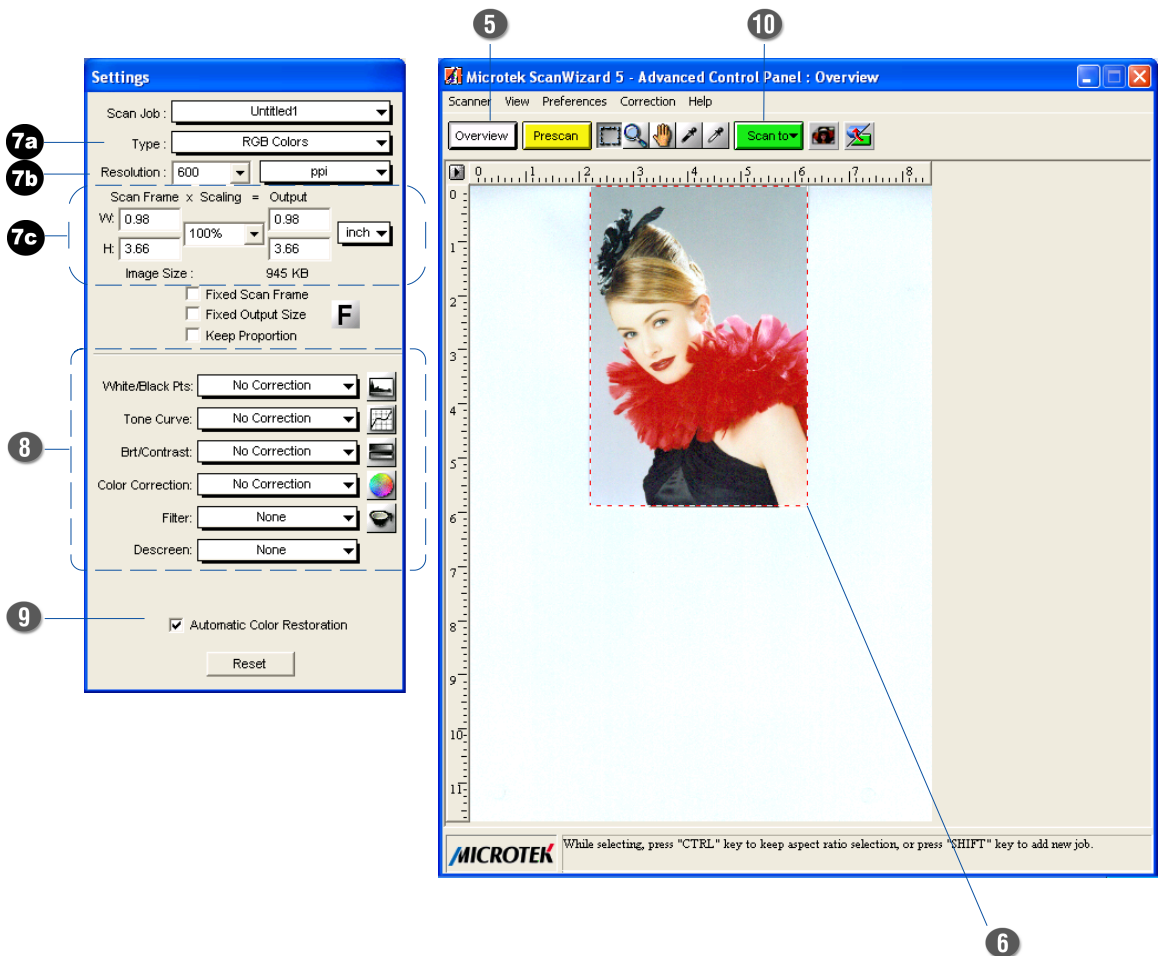
Ce scénario utilise le panneau de contrôles avancés.

1. Ouvrez le couvercle du scanner et placez le côté à scanner de la photo sur le verre. Placez le bord supérieur de la photo vers l'**arrière** du scanner.
2. Placez le **masque blanc** fourni avec votre scanner sur la photo, et rabaissez le couvercle du scanner.



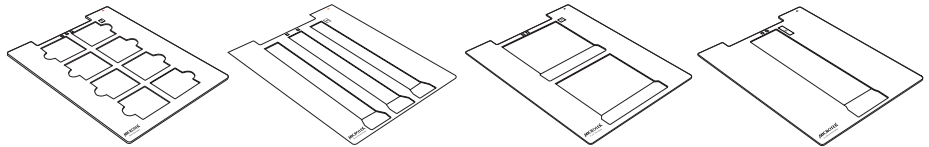
Remarque : Le masque blanc permet de filtrer la lumière indésirable durant le procédé de scannage, et assure une opération correcte de la fonction de découpage automatique lors de l'aperçu.

3. Cliquez deux fois sur l'icône *ScanWizard 5*  sur votre bureau pour lancer le panneau de contrôles standards de ScanWizard 5.
ScanWizard 5 effectue automatiquement un aperçu du document sur le verre du scanner et l'affiche dans la fenêtre l'aperçu.
4. Cliquez sur l'icône de modes  au coin droit du panneau standard pour passer au panneau avancé.
5. Cliquez sur le bouton *Vue* pour une vue préliminaire de l'image dans la fenêtre d'aperçu.
6. Si vous voulez redimensionner l'image, déplacez le bord ou le coin du cadre (indiqué par les lignes pointillées flottantes autour de l'image d'aperçu). Ceci vous permet de déterminer la zone finale à scanner.
7. Spécifiez les paramètres voulus dans la fenêtre de paramètres.
 - a) Sélectionnez un type d'image.
 - b) Sélectionnez une résolution.
 - c) Ajustez les paramètres du cadre si nécessaire.
8. Ajustez la qualité de l'image avec les outils de corrections (CA) si désiré.
9. Pour restaurer des couleurs délavées, cochez la case « Restauration de couleurs automatique » dans la fenêtre de paramètres.
10. Cliquez sur le bouton *Scanner vers* pour scanner.



Scanner des films

Utilisez les magasins de films inclus avec votre scanner pour scanner des documents réfléchissants, tels que diapos 35 mm, bandes de films 35 mm, films 10 x 12,5 cm, et films de format moyen. Les magasins de films permettent un alignement précis des films pour des résultats consistants, et une bonne opération de la fonction de découpage automatique* en scannant des films.



Remarques sur le découpage automatique

Les conditions suivantes sont nécessaires pour effectuer le découpage automatique en scannant :

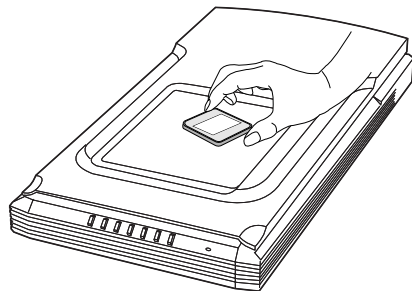
- Le système d'exploitation de votre ordinateur est Windows ou Mac OS X.
- Le magasin de films est bien aligné sur le lit du scanner.
- Le document scanné est un film positif ou négatif, et la diapo ou la bande de film est correctement chargée dans le magasin de films.
- L'option « Découpages auto. pour magasins EZ-Lock » est cochée dans la fenêtre de liste d'attente de travaux de ScanWizard 5.

Utiliser le FilmView

Le FilmView est une petite fenêtre sur adaptateur de transparence. Elle est utilisée pour prévisualiser des diapos ou des films avant de les scanner.

Vérifiez que le FilmView est allumé, et utilisez sa source de lumière pour prévisualiser les documents.

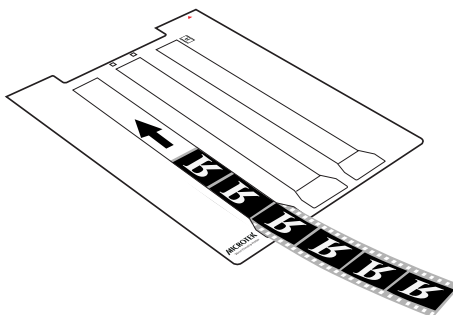
Remarque : Si la source de lumière du FilmView est en mode de veille, appuyez sur le bouton Personnaliser du scanner pour quitter le mode veille. Pour plus de détails sur le bouton Personnaliser, voir l'aide en-ligne du Microtek Scanner Configuration (MSC).



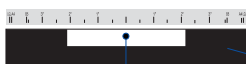
A. Scanner des bandes de film 35 mm

Le modèle de bandes de film 35 mm peut contenir trois bandes de 6 images, ou un total de 18 images.

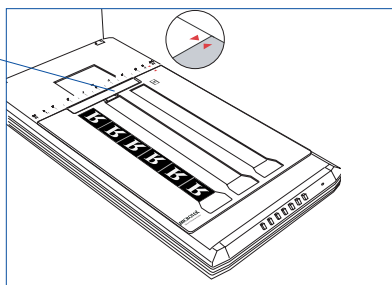
1. Chargez le film face en bas dans le magasin. Glissez la bande de film le long des fentes du magasin jusqu'à ce qu'elle soit entièrement chargée.



2. Ouvrez le couvercle et placez le magasin sur le lit du scanner. Le magasin doit être positionné contre la règle supérieure du scanner, avec la fenêtre d'étalonnage vers l'arrière du scanner.





La **fenêtre d'étalonnage** sur le verre devrait être libre de toute obstruction pendant le scannage

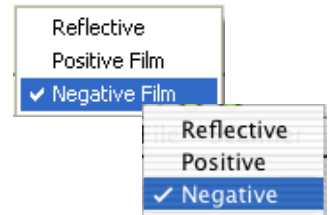


Pour assurer une bonne fonction du découpage automatique de plusieurs images, alignez les bords avant du magasin contre la règle supérieure du scanner.

Assurez-vous que les flèches sur le magasin et la règle supérieure du scanner soient alignées.

3. Refermez doucement le couvercle du scanner : il devrait se fermer complètement.
4. Cliquez deux fois sur l'icône *ScanWizard 5*  sur votre bureau pour lancer le panneau de contrôles standards ; cliquez alors sur l'icône de modes  au coin droit pour passer au panneau de contrôles avancés.

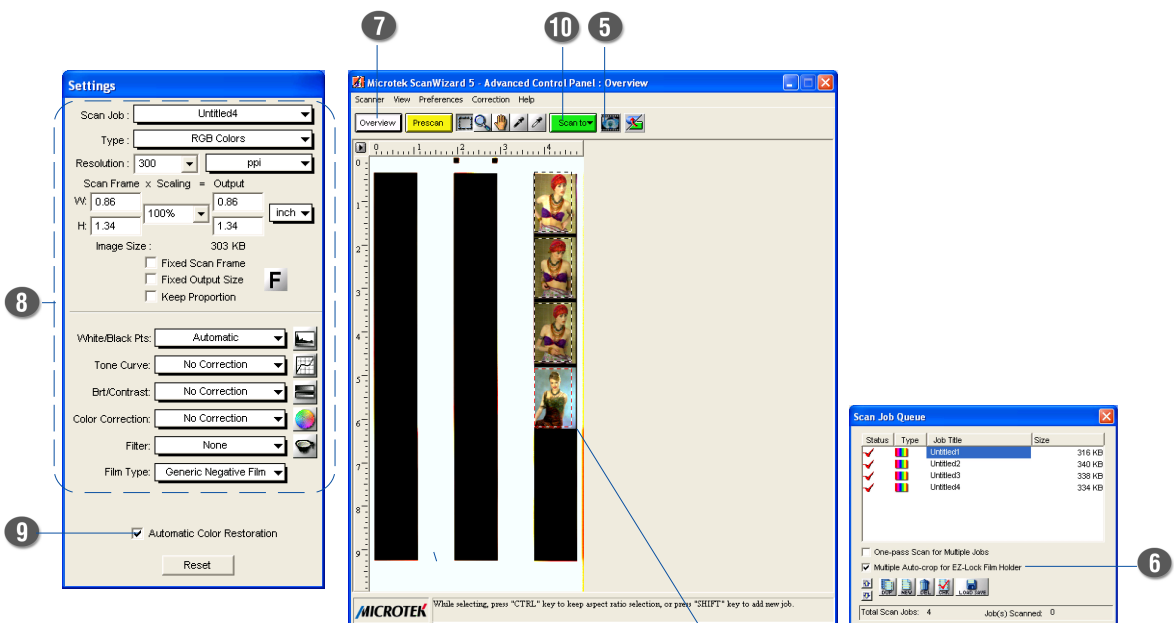
5. Cliquez sur le bouton ou le menu *Documents* dans la fenêtre d'aperçu de ScanWizard 5. Choisissez *Film négatif* (*Négatif* sous Mac OS X) pour scanner des négatifs, ou *Film positif* (*Positif* sous Mac OS X) pour scanner des transparences et des diapos.



6. Cochez l'option « Découpages auto. pour magasins EZ-Lock » dans la fenêtre de liste d'attente de travaux.
7. Cliquez sur le bouton *Aperçu* pour effectuer le découpage automatique et afficher un scannage préliminaire du film chargé sur le scanner.

Plusieurs cadres de scannage sont automatiquement découpés dans la fenêtre d'aperçu. Les titres des travaux apparaissent dans la fenêtre d'attente, numérotés de façon séquentielle. Une « coche » indique que ces travaux sont prêts à scanner. La zone de scannage (encadrée par une ligne pointillée) apparaît dans la fenêtre d'aperçu.

8. Spécifiez les paramètres voulus dans la fenêtre de paramètres.
9. Pour restaurer des couleurs délavées, cochez la case « Restauration de couleurs automatique » dans la fenêtre de paramètres.
10. Cliquez sur le bouton *Scanner vers* dans la fenêtre d'aperçu pour scanner tous les travaux cochés.

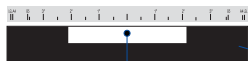


Les images découpées automatiquement sont encadrées par des lignes pointillées.

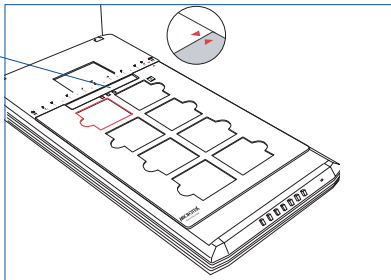
B. Scanner des diapos 35 mm

Le magasin de diapos 35 mm peut contenir jusqu'à huit diapos.

1. Ouvrez le couvercle, et placez le magasin sur le lit du scanner. Le magasin doit être positionné contre la règle supérieure du scanner, avec la fenêtre d'étalonnage vers l'arrière du scanner.



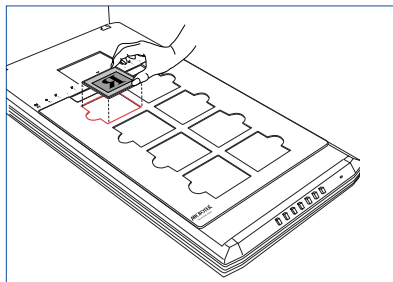
La **fenêtre d'étalonnage** sur le verre devrait être libre de toute obstruction pendant le scannage



Pour assurer une bonne fonction du découpage automatique de plusieurs images, alignez les bords avant du magasin contre la règle supérieure du scanner.

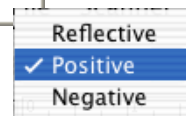
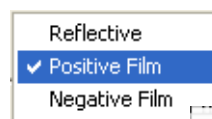
Assurez-vous que les flèches sur le magasin et la règle supérieure du scanner soient alignées.

2. Placez les diapos face en bas dans le magasin.



3. Suivez les procédures (étapes 3 à 8) dans la section Scanner des bandes de films 35 mm pour terminer.

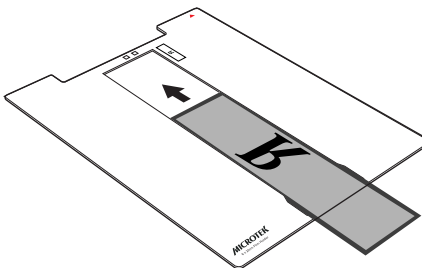
Avant d'effectuer l'étape 5, cliquez sur l'icône Documents et choisissez *Film positif* (*Positif* sous Mac OS X).



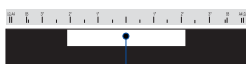
C. Scanner des films de format moyen

Utilisez le magasin de films 6 x 22 cm pour scanner des films de format moyen. Ce magasin peut contenir soit un film panoramique de 6 x 17 cm, quatre pièces de films 6 x 4,5 cm, deux pièces de films 6 x 6 cm, ou deux pièces de films 6 x 9 cm.

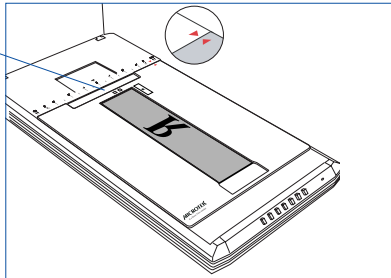
1. Chargez le film face en bas dans le magasin. Glissez le film le long des fentes du magasin jusqu'à ce qu'il soit entièrement chargé.



2. Ouvrez le couvercle et placez le magasin sur le lit du scanner. Le magasin doit être positionné contre la règle supérieure du scanner, avec la fenêtre d'étalonnage vers l'arrière du scanner.



La **fenêtre d'étalonnage** sur le verre devrait être libre de toute obstruction pendant le scannage



Pour assurer une bonne fonction du découpage automatique de plusieurs images, alignez les bords avants du magasin contre la règle supérieure du scanner.

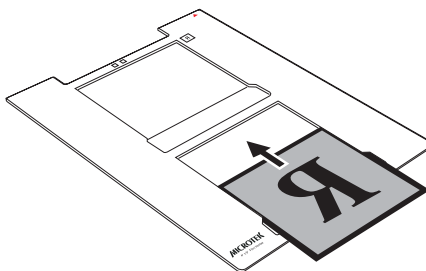
Assurez-vous que les flèches sur le magasin et la règle supérieure du scanner soient alignées.

3. Suivez les procédures (étapes 3 à 8) dans la section Scanner des bandes de films 35 mm pour terminer.

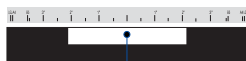
D. Scanner des films 10 x 12,5 cm

Le magasin de films 10 x 12,5 peut contenir deux pièces de film.

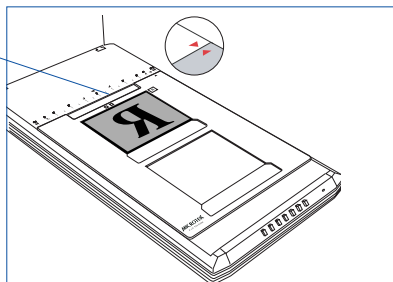
1. Chargez le film face en bas dans le magasin. Glissez le film le long des fentes du magasin jusqu'à ce qu'il soit entièrement chargé.



2. Ouvrez le couvercle du scanner et placez le magasin sur le lit du scanner. Le magasin doit être positionné contre la règle supérieure du scanner, avec la fenêtre d'étalonnage vers l'arrière du scanner.



La **fenêtre d'étalonnage** sur le verre devrait être libre de toute obstruction pendant le scannage



Pour assurer une bonne fonction du découpage automatique de plusieurs images, alignez les bords avant du magasin contre la règle supérieure du scanner.

Assurez-vous que les flèches sur le magasin et la règle supérieure du scanner soient alignées.

3. Suivez les procédures (étapes 3 à 8) dans la section Scanner des bandes de films 35 mm pour terminer.

Spécifications

Modes de scannage	Couleur, niveaux de gris et noir et blanc en une seule passe Couleurs réelles 48 bits (approx. 281 milliards de couleurs) Niveaux de gris 16 bits (65 535 nuances de gris env.)
Zone de scannage	Réfléchissant : 216 x 297 mm Transparence : 127 x 254 mm
Résolution	Optique : 4800 x 9600 ppp (ScanMaker s480) ; 3200 x 6400 ppp (ScanMaker s380) Interpolée : 65 535 ppp (PC) ; 32 767 ppp (Mac)
Interface	USB Hi-Speed (USB 2.0)
Dimensions (L x P x H)	457 x 248 x 57 mm
Poids net	2,45 kg
Tension	100V à 120V CA (E.U. et Canada) 200V à 240V CA (Europe et autres) 50/60Hz
Consommation	15W (12V/1,25A)
Environnement	Température d'opération : de 10° à 40° C Humidité relative : de 20 à 85 %
Alimentation	<i>Tension</i> <i>Fabricant</i> <i>No. du modèle</i>
(Adaptateur CA/CC)	100V à 120V HARD HDAD15W101-123 200V to 240V HARD HDAD15W101-124

Configuration requise

Configuration et besoins généraux

- Lecteur CD-ROM (pour installer les logiciels)
- Affichage couleur avec capacité de sortie 24 bits
- 128 Mo de RAM (256 Mo recommandé)

PC et compatibles

- Pentium III ou plus avec port USB ou USB Hi-Speed (USB 2.0)
- Microsoft Windows 98SE, Me, 2000, XP ou Vista

Macintosh

- iMac ou Mac G3/G4/G5 avec port USB incorporé
- Mac OS X 10.3 ou plus

Important

Les spécifications, les logiciels et le matériel inclus sont sujets à des modifications sans préavis. Aucune responsabilité en cas d'erreurs typographiques.

Déclaration de conformité FCC

Cet appareil (modèle : MRS-9600TU2) a été testé et reconnu conforme aux normes applicables au matériel informatique de classe B, conformément à l'article 15 des réglementations de la FCC. Ces normes visent à fournir aux installations résidentes une protection raisonnable contre les interférences. Cet appareil génère, utilise, et peut diffuser des signaux radioélectriques, et, s'il n'est pas installé et utilisé conformément au manuel d'instruction, peut causer des interférences nuisibles aux communications radio. Cependant, il n'est pas garanti que des interférences ne se produiront pas dans des installations particulières. Si cet équipement cause des interférences nuisibles à la réception radio ou de télévision, qui peuvent être déterminées en allumant puis éteignant l'appareil, l'utilisateur est encouragé à essayer de corriger les interférences avec l'une des mesures suivantes :

- Réorienter ou changer l'antenne de réception de place.
- Augmenter la distance entre l'appareil et le récepteur.
- Brancher l'appareil à une prise appartenant à un circuit différent de celui du récepteur.
- Consulter le fournisseur ou un technicien de radio/télévision expérimenté.

Remarque : un câble d'interface USB Hi-Speed avec un noyau en ferrite installé sur l'extrémité du connecteur du scanner doit être utilisé avec cet appareil.

Attention : les changements ou les modifications non expressément approuvées par le fabricant de ce périphérique peuvent faire perdre à l'utilisateur son droit d'opérer l'appareil.

Ce périphérique se conforme à la partie 15 des règlements FCC. L'opération est sujette à deux conditions : (1) ce périphérique ne peut pas causer d'interférence nuisible, et (2) ce périphérique doit accepter toutes interférences reçues, y compris celles qui peuvent causer un fonctionnement non désiré

Responsabilité : Loi Han
Microtek Lab, Inc.
16941 Keegan Avenue
Carson, CA 90746
USA
Tél. : 310-687-5800
Fax : 310-687-5950