

# Démarrage

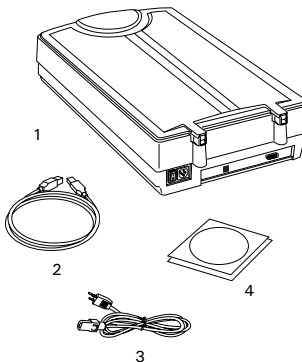
## ▼ Installer le ScanMaker 1000XL Plus de Microtek

### Step 1

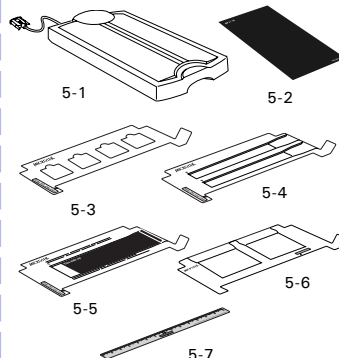
#### Déballer le matériel

Déballer le scanner et contrôlez les composants.

1. ScanMaker 1000XL Plus
2. Câble USB
3. Câble d'alimentation
4. CD/DVD des logiciels
5. TMA 1600-III (en option)
  - 5-1. TMA 1600-III
  - 5-2. Cliché noir
  - 5-3. Modèle de diapos 35 mm
  - 5-4. Modèle de bandes de film 35 mm
  - 5-5. Modèle de films 120 avec cliché noir
  - 5-6. Modèle de films 10 x 12,5 cm
  - 5-7. Règle d'alignement de films



Pour le TMA 1600-III uniquement



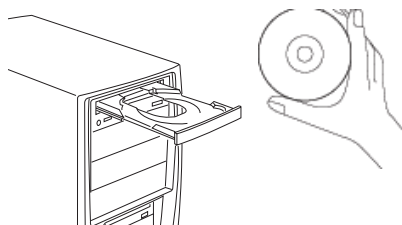
### Step 2

#### Installer les logiciels

**Important:** Suivez les instructions avant de retirer les autocollants jaunes de votre scanner.

Vous devez installer les logiciels avant de connecter le scanner.

Fermez tous les programmes et désactivez vos utilitaires anti-virus avant d'installer les logiciels.



#### PC :

- A. Insérez le DVD d'Adobe dans un lecteur DVD et installez les logiciels. Ignorez cette étape si une version plus récente de Photoshop Elements est installée sur votre ordinateur.
- B. Insérez le CD/DVD de Microtek dans un lecteur et suivez les instructions sur l'écran pour installer le pilote du scanner et les logiciels.
- C. Relancez votre ordinateur lorsque tous les logiciels sont installés.

**REMARQUE:** Si l'écran du Microtek Software Installer n'apparaît pas, cliquez deux fois sur « Poste de travail » sur le bureau de Windows, l'icône du CD-ROM (ou DVD-ROM), et le fichier « cdsetup.exe » pour lancer le programme d'installation.

#### MAC :

- A. Insérez le DVD d'Adobe dans un lecteur DVD et installez les logiciels. Ignorez cette étape si une version plus récente de Photoshop Elements est installée sur votre ordinateur.
- B. Insérez le CD/DVD de Microtek (ScanPotter) dans le lecteur CD, et double-cliquez sur l'icône de l'installateur ScanPotter pour installer ScanPotter.
- C. Relancez votre ordinateur lorsque tous les logiciels sont installés.

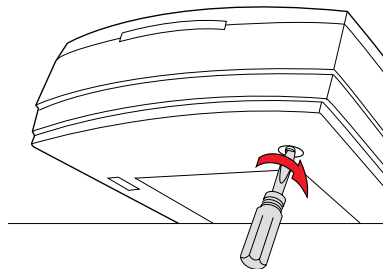
**REMARQUE:** Le logiciel Microtek essaie de détecter votre scanner sur le système quand votre Macintosh redémarre. Puisque ceci est votre première installation et le scanner n'est pas encore connecté, ignorez simplement le message qui apparaît et passez à l'étape suivante.

## Step 3

### Déverrouiller le scanner

- A. Retirez l'autocollant « Étape 3 » jaune de votre scanner.
- B. Soulevez le coin avant droit du scanner pour trouver le loquet de verrouillage.
- C. Utilisez un tournevis pour dévisser le verrou dans le sens antihoraire. La vis ressort un petit peu une fois desserrée.

**REMARQUE:** Pour verrouiller le scanner (pour expédition, par ex.), consultez le guide de l'utilisateur du ScanMaker 1000XL Plus.

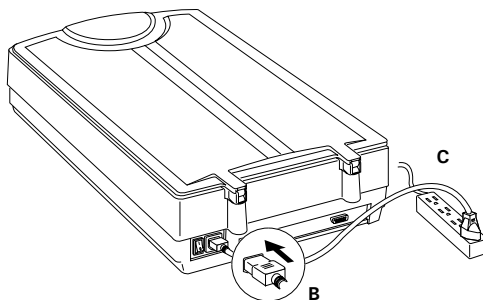


## Step 4

### Connecter le scanner

#### Adaptateur d'alimentation

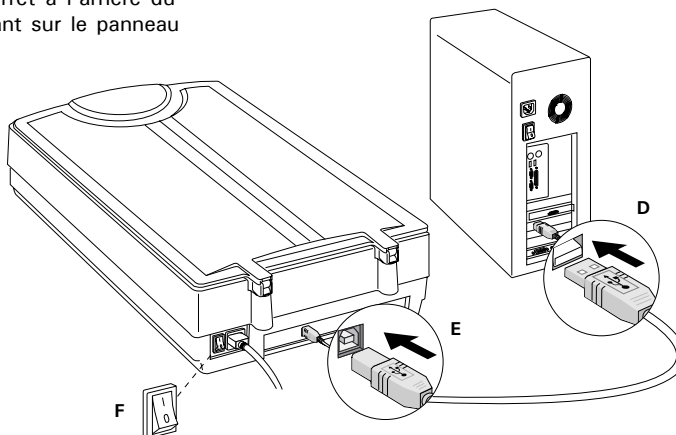
- A. Retirez l'autocollant « Étape 4 » jaune de votre scanner.
- B. Connectez le câble d'alimentation au dos du scanner.
- C. Branchez le câble dans une source d'alimentation.



#### Au câble USB Hi-Speed

- D. Connectez une extrémité du câble à votre ordinateur.
- E. Connectez l'autre extrémité du câble au scanner.
- F. Appuyez sur le bouton marche/arrêt à l'arrière du scanner, et attendez que le voyant sur le panneau avant arrête de clignoter.

Le système détecte automatiquement votre scanner.

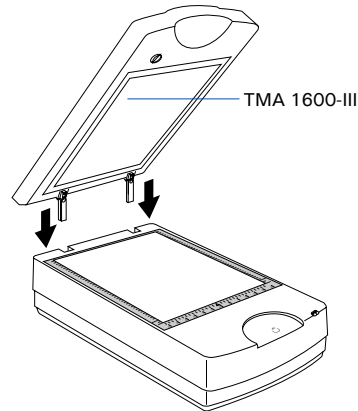
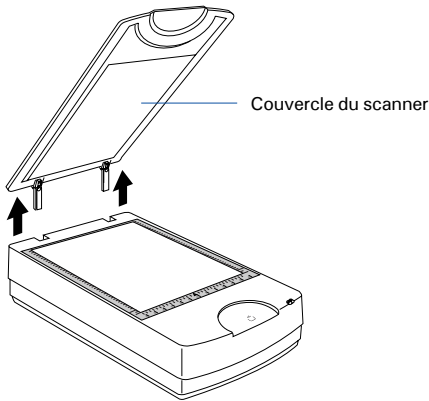


# Utiliser le TMA 1600-III

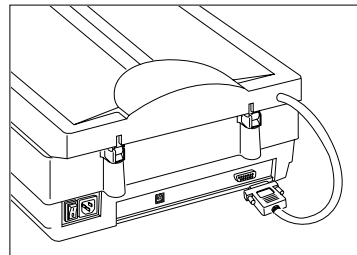
**REMARQUE:** Si le TMA 1600-III n'est pas inclus avec votre scanner, et vous n'avez pas l'intention d'utiliser cet accessoire, veuillez ignorer cette section.

## I. Installer le TMA 1600-III

1. Assurez-vous que le scanner est éteint.
2. Retirez le couvercle du scanner, et attachez le TMA 1600-III en glissant les gonds à l'arrière du TMA dans les orifices.

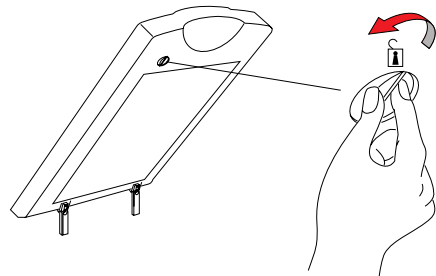


3. Branchez le connecteur du TMA 1600-III dans le port 15 broches accessoire du scanner.



## II. Déverrouiller le TMA 1600-III

1. Retirez l'autocollant « Étape 3 » jaune du TMA 1600-III.
2. Repérez le bouton du verrou sous le TMA 1600-III.
3. Tournez-le dans le sens antihoraire sur la position ouverte « I ».



**REMARQUE:** Si vous voulez transporter le TMA 1600-III, vous devrez le verrouiller. Veuillez consulter le guide de l'utilisateur du ScanMaker 1000XL Plus pour plus de détails.

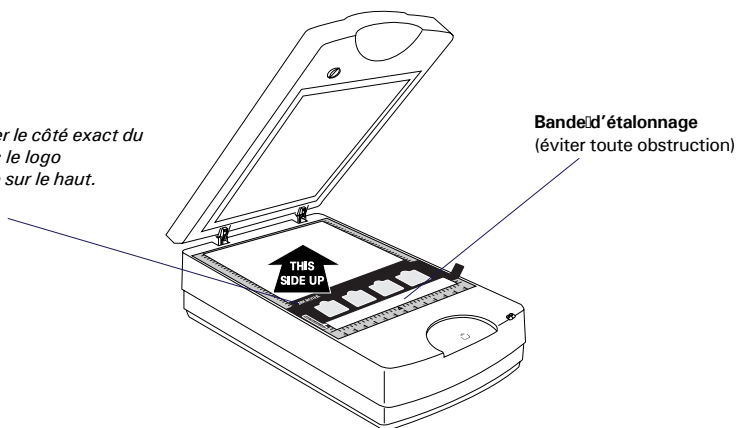
# Placer les documents

## A. Placer des transparences

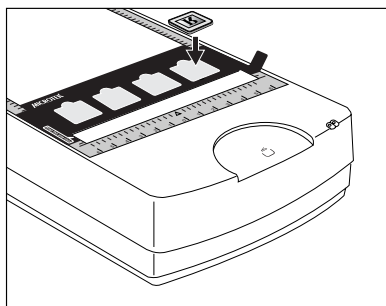
- Pour scanner des films transparents de taille standard, tels que des diapos 35 mm, des bandes de film 35 mm, des films 10 x 12,5 cm, ou des films 120, utilisez les modèles de film individuels inclus avec le TMA 1600-III. Assurez-vous de bien orienter les modèles sur la surface de verre du scanner, avec le logo Microtek sur le haut. Vérifiez que la bande d'étalonnage sur le verre du scanner n'est pas obstruée.

### Important:

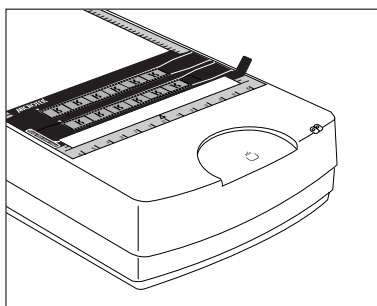
Assurez-vous d'utiliser le côté exact du modèle. Le côté avec le logo « Microtek » doit être sur le haut.



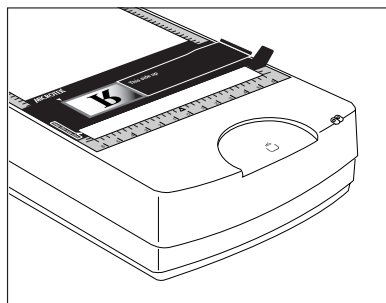
Utiliser le modèle de diapos 35 mm



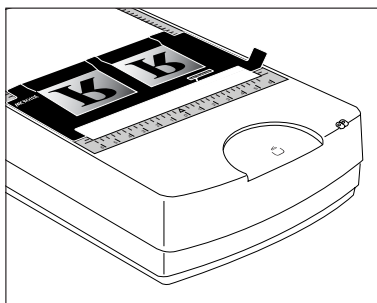
Utiliser le modèle de bandes de film 35 mm



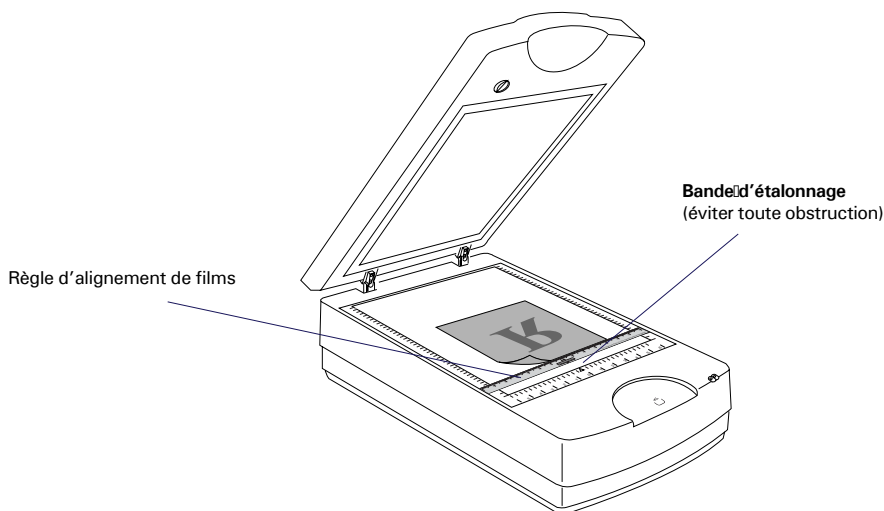
Utiliser le modèle de films 120



Utiliser le modèle de films 10 x 12,5 cm



- Pour scanner des films transparents de taille non-standard, utilisez la **règle d'alignement de films** incluse avec le TMA 1600-III. Placez la règle d'alignement de films sur le verre du scanner. Placez alors le film face en bas sur le verre du scanner, et centrez-le le long de la règle d'alignement de films. Assurez-vous que la bande d'étalonnage sur le verre du scanner n'est pas obstruée.

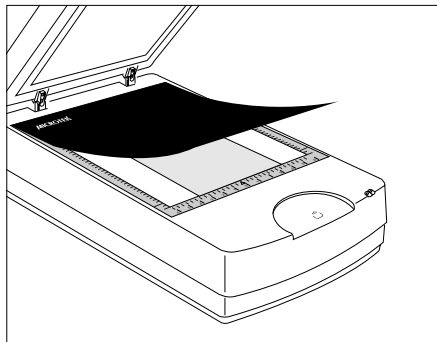


## B. Placer des documents réfléchissants

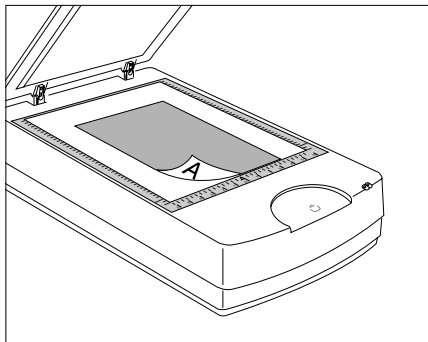
Pour scanner des documents réfléchissants, tels que des photos, vous pouvez utiliser le ScanMaker 1000XL Plus avec ou sans le TMA 1600-III.

- Pour scanner avec le TMA, vous devez utiliser le cliché noir inclus avec le TMA 1600-III pour bloquer la lumière indésirable.
- Pour scanner sans le TMA, relevez simplement le couvercle du scanner, et placez le document sur la surface de verre. Centrez le document le long de la règle en forme de U sur le scanner.

Avec le TMA 1600-III



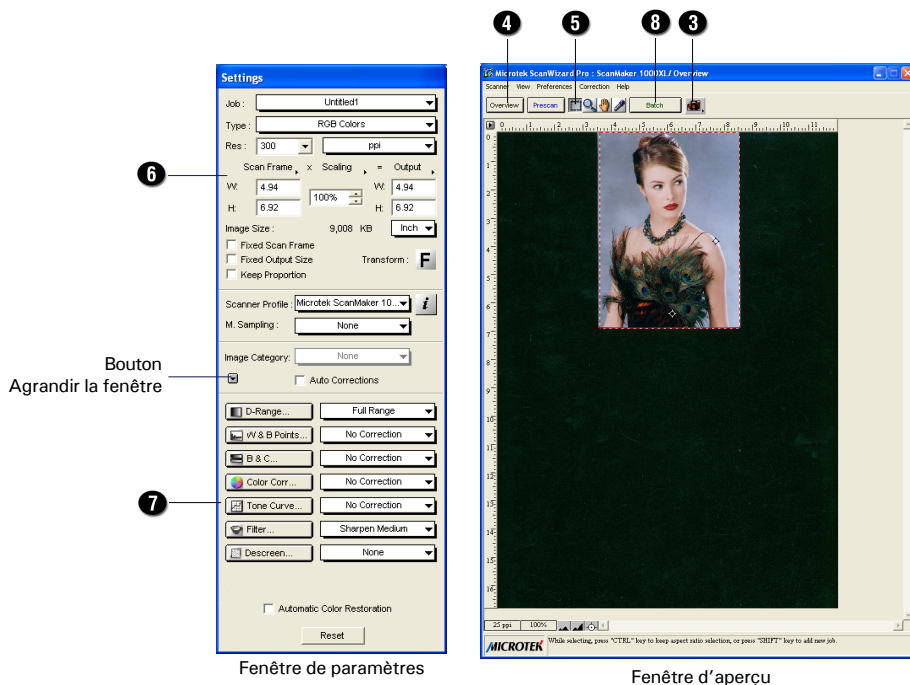
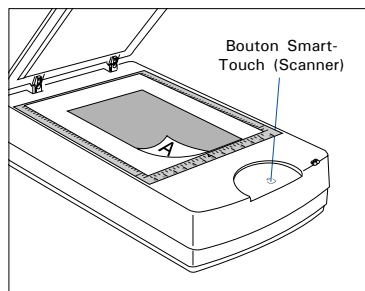
Sans le TMA 1600-III



# Scanner – fonctions de base pour PC

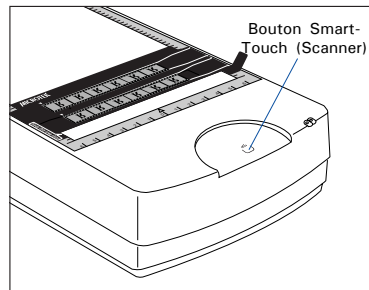
## Scanner des photos

1. Placez la photo **face en bas** sur le verre du scanner, vers l'avant du scanner. Centrez le sommet le long de la règle en forme de U sur le scanner.
2. Lancez ScanWizard Pro.
  - Si vous êtes invité à étalonner votre scanner, vous pouvez ignorer cette section pour le moment et y revenir plus tard. Si vous désirez effectuer l'étalonnage, consultez le guide de l'utilisateur du ScanMaker 1000XL Plus dans le CD/DVD de Microtek pour plus de détails.
  - Cliquez sur OK pour accepter les paramètres de correspondance de couleur si invité. Vous pouvez toujours les modifier plus tard. Veuillez consulter le guide de l'utilisateur du ScanMaker 1000XL Plus dans le CD/DVD de Microtek pour plus de détails.
3. Choisissez **Réfléchissant** dans le menu de documents de la fenêtre d'aperçu de ScanWizard Pro.
4. Cliquez sur le bouton **Vue** dans la fenêtre d'aperçu pour une vue préliminaire de l'image.
5. Sélectionnez l'outil **Cadre** et choisissez la zone à scanner en dessinant un rectangle.
6. Spécifiez les paramètres voulus dans la fenêtre de paramètres. Choisissez le type d'image et la résolution, et ajustez les paramètres du cadre si nécessaire.
7. Ajustez la qualité de l'image avec les outils de corrections (CA) si désiré.
8. Cliquez sur le bouton **Scanner** (ou Lots) dans la fenêtre d'aperçu ou sur le scanner pour démarrer.



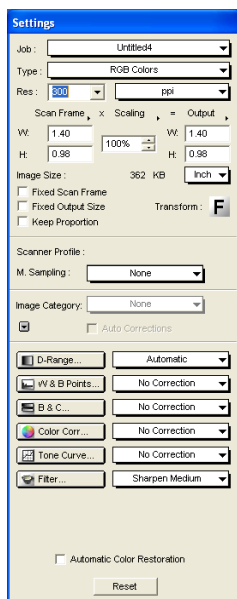
## Scanner des films positifs ou négatifs

1. Sélectionnez un film et suivez les procédures pour placer des films transparents dans la section « Placer des transparences » de ce guide.
2. Lancez ScanWizard Pro.
3. Pour scanner des positifs, tels que des diapos 35 mm :
  - a) Passez à la fenêtre d'aperçu de ScanWizard Pro et choisissez *Positif / Film positif* dans le menu de documents.
  - b) Suivez les étapes 4 à 7 des procédures de la section « Scanner des photos ».

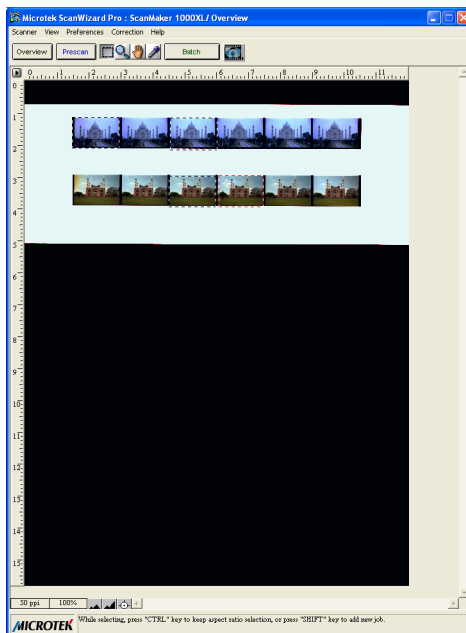


Pour scanner des négatifs :

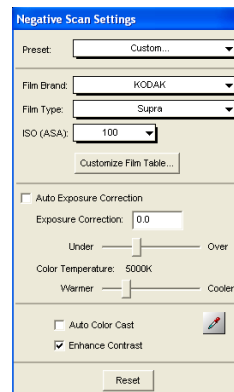
- a) Passez à la fenêtre d'aperçu de ScanWizard Pro et choisissez *Négatif / Film négatif* dans le menu de documents. La fenêtre Paramètres de négatifs apparaît.
  - b) Dans la fenêtre Paramètres de négatifs, choisissez la marque et le type de votre film, et les paramètres ISO appropriés. Pour plus d'informations sur la sélection du type de film, veuillez consulter la section *Addenda à ScanWizard Pro* dans le document PDF « Manuel de référence de ScanWizard Pro ».
  - c) Suivez les étapes 4 à 7 des procédures de la section « Scanner des photos ».
4. Cliquez sur le bouton **Scanner** (ou Lots) dans la fenêtre d'aperçu ou sur le scanner pour démarrer.



Fenêtre de paramètres



Fenêtre d'aperçu



Fenêtres de paramètres de négatifs

# Scanner – fonctions de base pour Mac

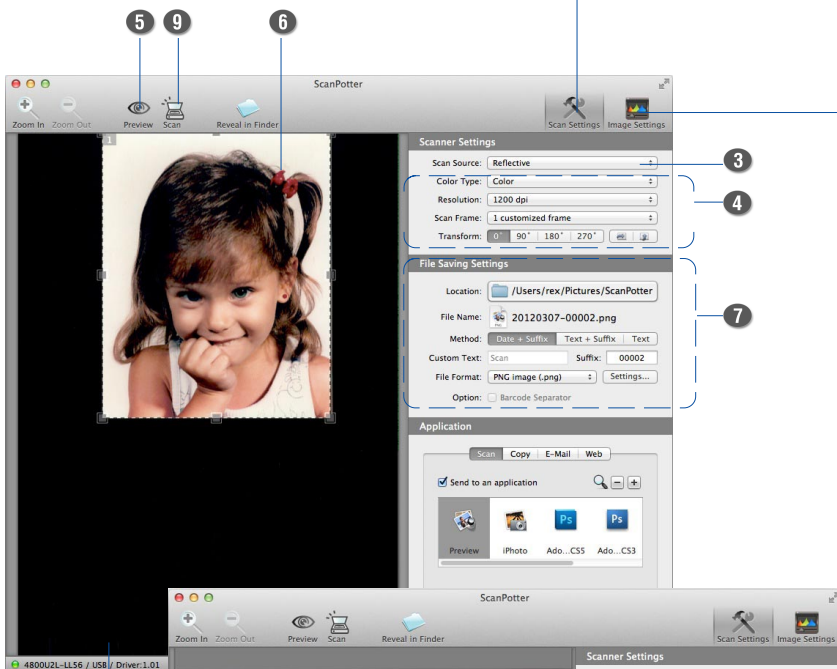
1. Placez le document.
  - Pour scanner une photo, placez-la sur le lit du scanner, comme indiqué dans la section « Placer des documents réfléchissants » de ce guide pour plus de détails.
  - Pour scanner un film, utilisez le magasin de films, comme indiqué dans la section « Placer des transparences » de ce guide pour plus de détails.
2. Lancez **ScanPotter** comme programme autonome en cliquant sur l'icône du programme, ou en le sélectionnant dans le dossier d'application de votre système Mac OS X.
3. Dans le menu d'options Source, choisissez selon votre document **Réfléchissant** pour des photos, **Film négatif** pour des négatifs, ou **Film positif** pour des transparences et des diapos.
4. Spécifiez les paramètres voulus dans la section Paramètres du scanner.
  - a) Sélectionnez le type d'images approprié (par ex. RVB couleurs) sous Couleur comme type de sortie.
    - Sélectionnez **Couleur** pour scanner l'image en couleur.
    - Sélectionnez **Niveau de gris** pour scanner l'image en niveaux de gris.
    - Sélectionnez **Noir et blanc** pour scanner l'image en noir et blanc.
  - b) Sélectionnez la résolution pour votre image.
  - c) Sélectionnez **Détection automatique** ou une dimension sous Cadre comme taille d'image de prévisualisation.
5. Cliquez sur le bouton **Aperçu** pour une vue préliminaire de l'image dans la fenêtre d'aperçu.
6. Si nécessaire, redimensionnez le cadre de scannage (le rectangle pointillé flottant) en déplaçant les carrés au coin ou au bord du cadre pour déterminer la taille finale de l'image scannée.
7. Si nécessaire, spécifiez les paramètres pour les fichiers d'image de sortie dans la section Paramètres d'enregistrement des fichiers.
8. Si nécessaire, cliquez sur le bouton **Paramètres d'images** pour ouvrir une fenêtre dans laquelle vous pouvez sélectionner un effet prédéfini ou ajuster la qualité de l'image manuellement avec les outils de correction d'images.
9. Cliquez sur le bouton **Scanner** pour scanner.

**REMARQUE:** Pour plus de détails sur le scannage de photos et de films, veuillez consulter le guide de l'utilisateur du ScanMaker 1000XL Plus dans le CD/DVD de Microtek.

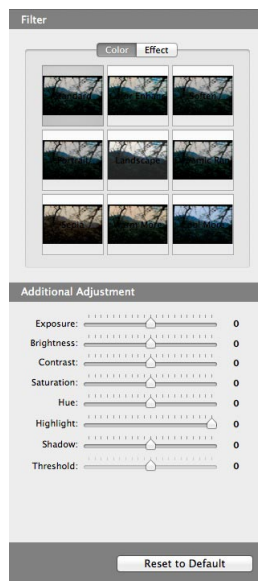


Cadre de scannage  
(avec des lignes pointillées)

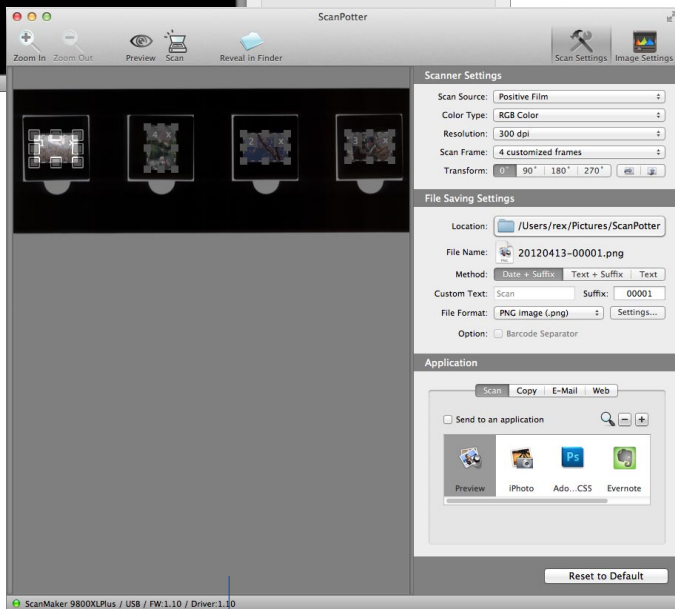
Le bouton **Paramètres** affiche le  
panneau de configuration par défaut de  
ScanPotter



Le bouton **Paramètres d'image** ouvre une fenêtre  
composée de neuf images  
(section Filtre) et des outils  
de correction d'image  
supplémentaires (section  
Ajustements  
supplémentaires).



Fenêtre d'aperçu  
en scannant des  
photos



Fenêtre d'aperçu encadrant  
des diapos

# Étalonner

**REMARQUE :** Cette section est destinée uniquement aux utilisateurs qui ont installé l'utilitaire MSP de Microtek, et qui utilisent les cibles couleurs IT8 pour générer des profils ICC.

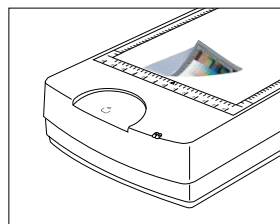
Le programme MSP (Microtek Scanner ICC Profiler) inclus avec votre scanner est utilisé pour étalonner votre scanner pour des couleurs précises.

La cible de couleurs IT8 standard du programme MSP dépend du scanner que vous avez acheté. Si la cible de couleurs IT8 est incluse avec votre scanner, vous pouvez l'utiliser pour étalonner le scanner afin de scanner des photos ou des films.

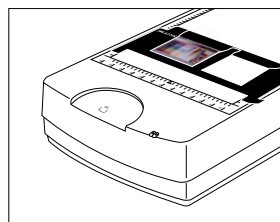
Vous serez invité à étalonner votre scanner la première fois que vous lancez ScanWizard Pro. Vous pouvez ignorer cette procédure et scanner, et effectuer l'étalonnage plus tard.

Pour de détails sur l'étalonnage, consultez la section « Utiliser MSP (Microtek Scanner ICC Profiler) » du guide de l'utilisateur du ScanMaker 1000XL Plus dans le CD/DVD de Microtek.

Cible réfléchissante



Cible transparente



## Des problèmes ?

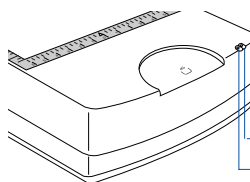
Le voyant vert sur le panneau avant indique l'état du scanner. Le voyant orange indique l'alimentation. Il doit être allumé quand le scanner est allumé.



**Allumé** - Prêt à scanner



**Clignotant** - En cours



Indicateur prêt (vert)

Indicateur d'alimentation (orange)



**Eteint** - Contacter le support technique

Suivez les étapes d'installation 1 à 4. Si votre problème est listé, essayez la solution suggérée.

### 1. Aucune lumière quand le scanner est allumé.

Vérifiez que le scanner est bien connecté à l'ordinateur et branché dans une source d'alimentation.

### 2. L'assistant d'ajout/suppression de matériel apparaît.

Cliquez sur le bouton « Annuler » et fermez le Panneau de configuration. Déconnectez le câble USB au dos de votre ordinateur, et suivez les instructions d'installation dans ce guide.

### 3. Le message d'erreur « Impossible de trouver le scanner » apparaît sur votre écran en scannant.

Assurez-vous que le scanner est déverrouillé (étape 3).

Vérifiez que le scanner est bien connecté à l'ordinateur et branché dans une source d'alimentation (étape 4).

Désinstallez et réinstallez ScanWizard Pro ou ScanPotter.

### 4. Un écran vierge apparaît lorsque vous cliquez sur Scanner.

Vérifiez que le scanner est déverrouillé (étape 3).

Désinstallez et réinstallez ScanWizard Pro ou ScanPotter.

### 5. Problèmes en scannant des négatifs ou des diapos.

Vérifiez que le magasin principal ou le magasin de transparences est bien inséré, comme indiqué dans la section « Placer les documents » de ce guide. Les modèles doivent être correctement placés sur la surface de verre du scanner, avec le logo « Microtek » sur le haut.

Choisissez **Positif** ou **Négatif** dans le menu de documents de la fenêtre d'aperçu de **ScanWizard Pro**.

Avec **ScanPotter**, passez à la section **Paramètres du scanner**, puis cliquez sur le menu déroulant **Source** pour sélectionner **Film positif** ou **Film négatif**.

Vérifiez que la bande d'étalonnage n'est pas obstruée. Consultez la section « Placer les documents » pour l'emplacement de la bande d'étalonnage.

Désinstallez et réinstallez ScanWizard Pro ou ScanPotter.

# Besoin d'aide ?

## Manuels

Des manuels en format électronique sont fournis pour plus d'information et d'instructions :

1. Utiliser le ScanMaker 1000XL Plus scanner
2. Utiliser le logiciel ScanWizard Pro
3. Utiliser les autres logiciels fournis

Pour accéder aux manuels : Insérez le CD/DVD des logiciels du scanner dans votre lecteur CD/DVD. Cliquez sur l'option « Manuels » quand la fenêtre d'installation des logiciels apparaît sur votre écran. Cliquez sur le titre du manuel que vous voulez visualiser.

## Articles manquants

Si des articles manquent dans l'emballage de votre scanner, veuillez contacter le centre de service client de Microtek.

## Mises à jour des pilotes et des logiciels

Si le produit ou votre ordinateur ne semble pas fonctionner proprement une fois l'installation des pilotes et des logiciels terminée, veuillez visiter la page **Service de téléchargement** du site [ww7.microtek.com.tw/service.php](http://ww7.microtek.com.tw/service.php) de Microtek pour télécharger et installer les dernières mises à jour.

Pour plus d'informations sur les produits de Microtek, veuillez visiter notre site Web: [www.microtek.com](http://www.microtek.com).

