

# Hier starten

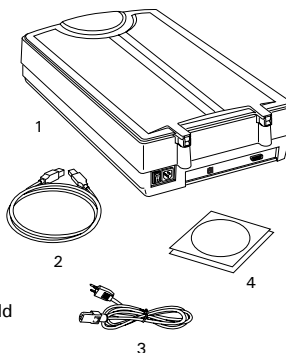
## ▼ Ihren Microtek ScanMaker 1000XL Plus installieren

### Step 1

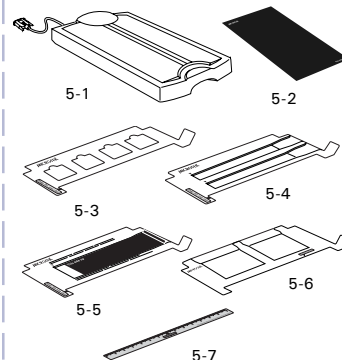
#### Karton auspacken

Öffnen Sie den Scannerkarton und prüfen Sie alle angelieferten Teile.

1. ScanMaker 1000XL Plus
2. USB-Kabel
3. Netzleitung
4. Software-CDs/DVDs
5. TMA 1600-III (Option)
  - 5-1. TMA 1600-III
  - 5-2. Schwarzer Schild
  - 5-3. 35mm Diaschablone
  - 5-4. 35mm Filmstreifenhalter
  - 5-5. 120 Filmschablone mit schwarzem Schild
  - 5-6. 10 x 12,5 cm Filmschablone
  - 5-7. Filmausrichtungslinial



Nur für TMA 1600-III



### Step 2

#### Software installieren

**Wichtig:** Entfernen Sie die gelben Aufkleber erst vom Scanner, wenn Sie dazu aufgefordert werden.

Installieren Sie erst die Software, und schließen Sie dann den Scanner an. **Schließen Sie vor dem Installieren von Software stets alle offenen Programme und deaktivieren Sie Antivirenprogramme.**

##### PC:

- A. Legen Sie die **Adobe-DVD** in ein DVD-Laufwerk und installieren Sie die Software. Überspringen Sie diesen Schritt, wenn eine neuere Version von Photoshop Elements bereits auf Ihrem Computer installiert ist.
- B. Legen Sie die **Microtek-Software-CD/DVD** in ein Laufwerk und installieren Sie Scannertreiber und Software anweisungsgemäß. .
- C. Starten Sie nach Installation der gesamten Software Ihren Computer neu.

**HINWEIS:** Erscheint der Installationsbildschirm der Microtek-Software nicht automatisch, doppelklicken Sie nacheinander auf: »Arbeitsplatz«; das CD/DVD-ROM-Symbol; dann cdsetup.exe, um die Installation zu starten.

##### MAC:

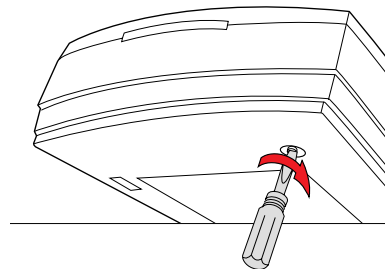
- A. Legen Sie die **Adobe-DVD** in ein DVD-Laufwerk und installieren Sie die Software. Ist eine neuere Photoshop Elements-Version bereits auf dem Computer installiert, lassen Sie diesen Schritt aus.
- B. Legen Sie die **Microtek-Software-CD/DVD (ScanPotter)** in ein Laufwerk. Doppelklicken Sie anschließend auf das Installationssymbol für **ScanPotter**, um dieses Programm zu installieren.
- C. Installieren Sie die restlichen Softwarekomponenten und starten Sie nach der Installation der gesamten Software den Computer neu.

**HINWEIS:** Nach dem Neustart Ihres Macintosh versucht die Microtek-Software, den Scanner auf dem System zu finden. Da dies eine Erstinstallation und der Scanner noch nicht angeschlossen ist, ignorieren Sie die angezeigte Meldung und fahren Sie mit dem nächsten Schritt fort.

## Step 3

### Scanner entriegeln

- A. Entfernen Sie den gelben »Schritt 3«-Aufkleber vom Scanner.
- B. Stellen Sie die vordere, rechte Ecke des ausgeschalteten Scanners schräg, um die Sicherungsschraube auf der Unterseite zu sehen.
- C. Drücken und drehen Sie diese Schraube mit einem Schraubenzieher gegen den Uhrzeigersinn zur entriegelten Position. Bei richtiger Entriegelung tritt die Schraube etwas hervor und steht ein wenig von der Unterseite des Scanners ab.



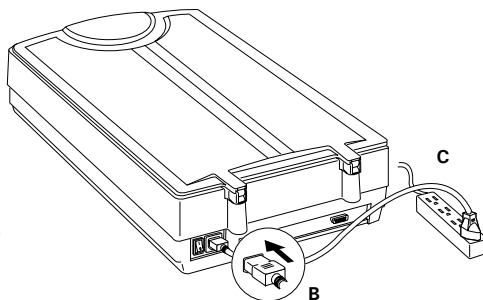
**HINWEIS:** Um den Scanner (Transport und andere Gründe) zu verriegeln, lesen Sie das ScanMaker 1000XL Plus-Handbuch.

## Step 4

### Scanner anschließen

#### An das Netzteil

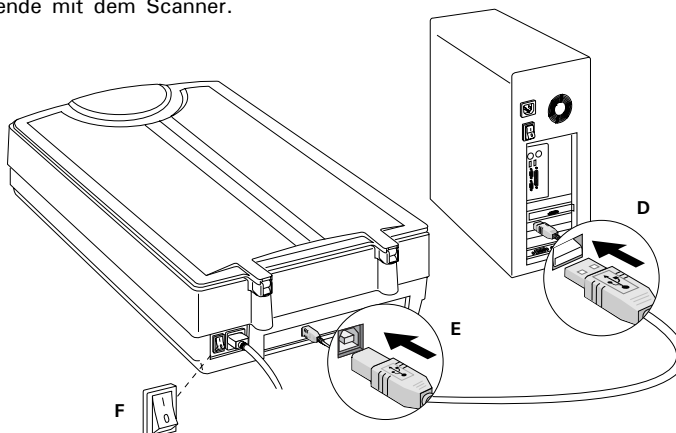
- A. Entfernen Sie den gelben »Schritt 4«-Aufkleber vom Scanner.
- B. Schließen Sie die Anschlussleitung an die Rückseite des Scanners an.
- C. Verbinden Sie die Anschlussleitung mit einer Stromquelle.



#### An das Hi-Speed USB-Kabel

- D. Verbinden Sie ein Ende des Kabels mit dem Computer.
- E. Verbinden Sie das andere Kabelende mit dem Scanner.
- F. Drücken Sie den Netzschalter auf der Rückseite des Scanners; warten Sie, bis das Licht auf dem Bedienfeld nicht mehr blinkt und durchgehend leuchtet.

Der Scanner wird vom PC automatisch erkannt.

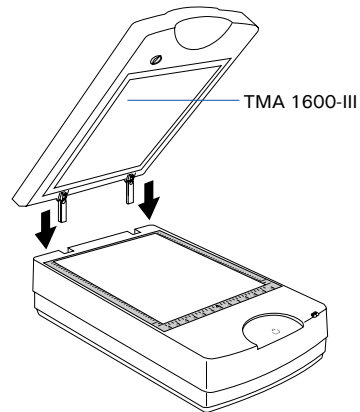
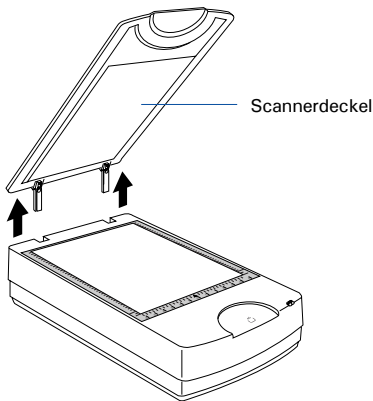


# Den TMA 1600-III verwenden

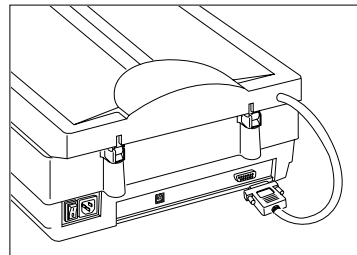
**HINWEIS:** Enthält Ihre Scannerkonfiguration nicht den TMA 1600-III und Sie möchten dieses Gerät nicht verwenden, ignorieren Sie diesen Abschnitt.

## I. Den TMA 1600-III installieren

1. Vergewissern Sie sich, dass der Scanner ausgeschaltet ist.
2. Entfernen Sie den Scannerdeckel und setzen Sie den TMA 1600-III auf, indem Sie die Stifte hinten am TMA 1600-III in die Löcher stecken.

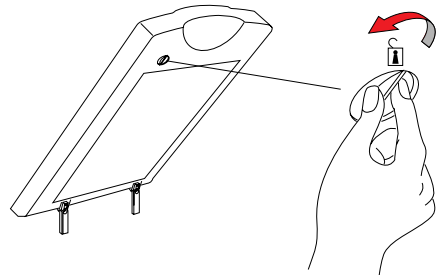


3. Verbinden Sie den Stecker vom TMA 1600-III mit dem 15-pol. Zusatzanschluss des Scanners.



## II. Den TMA 1600-III entriegeln

1. Entfernen Sie den gelben »Schritt 3«-Aufkleber vom TMA 1600-III.
2. Suchen Sie den Verriegelungsknopf unten am TMA 1600-III.
3. Drehen Sie den Verriegelungsknopf nach links auf Entriegelung »I«.



**HINWEIS:** Für einen Transport des TMA 1600-III müssen Sie ihn wieder verriegeln. Weitere Details finden Sie im ScanMaker 1000XL Plus-Handbuch.

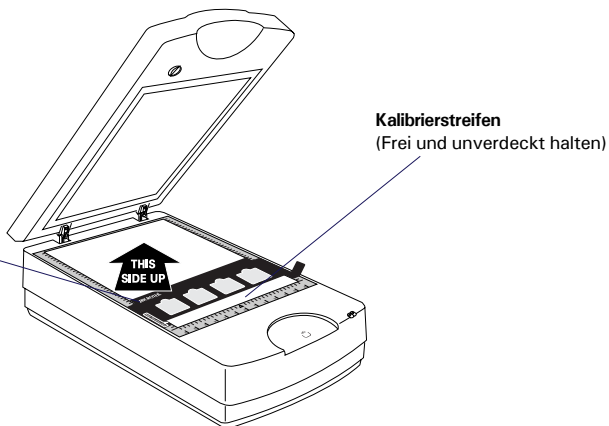
# Die Scanvorlage auflegen

## A. Transparentes auflegen

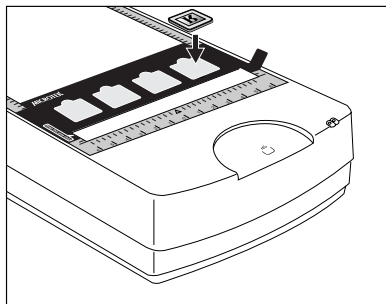
- So scannen Sie Transparentfilm in Standardgröße, z.B. 35mm Dias, 35mm Filmstreifen, 10 x 12,5 cm Film oder 120 Film: Verwenden Sie die einzelnen Filmschablonen im TMA 1600-III-Karton. Achten Sie darauf, dass die Schablonen richtig auf die Glasfläche des Scanners gelegt sind; das Microtek-Logo auf den Schablonen ist oben. Der Kalibrierstreifen auf der Glasscheibe muss sauber und frei von Behinderungen sein.

### Wichtig:

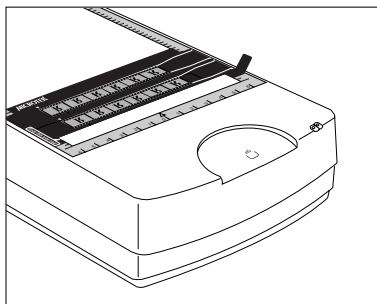
Bei der Verwendung von Schablonen muss die richtige Seite oben sein. Die richtige Seite ist oben, wenn das »Microtek-Logo« nach oben weist.



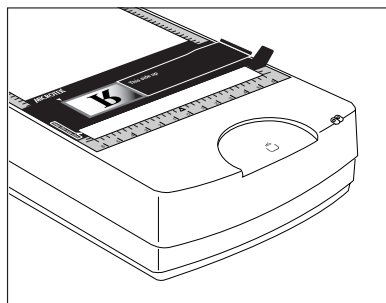
Die 35mm Diaschablone verwenden



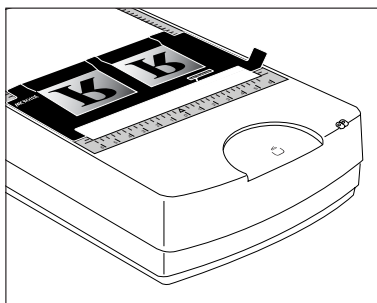
Die 35mm Filmstreifenschablone verwenden



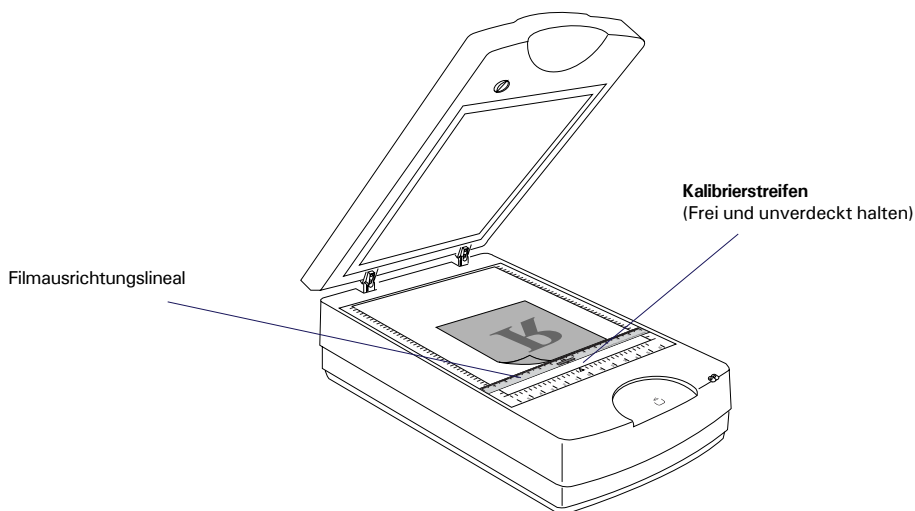
Die 120 Filmschablone verwenden



Die 10 x 12,5 cm Filmschablone verwenden



- Scannen Sie Transparentfilm in vom Standard abweichender Größe mit dem **Filmausrichtungslineal** im TMA 1600-III-Karton. Legen Sie das Filmausrichtungslineal auf die Glasfläche des Scanners. Legen Sie den Film zum Scannen nach unten auf die Glasfläche des Scanners und zentrieren Sie den Film längs dem Filmausrichtungslineal. Achten Sie stets darauf, dass der Kalibrierstreifen auf der Glasscheibe sauber und frei von Behinderungen ist.

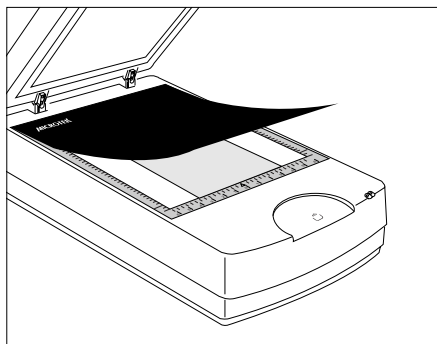


## B. Aufsichtsvorlagen auflegen

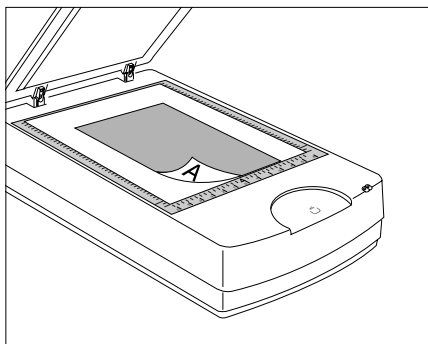
Zum Scannen von Aufsichtsvorlagen, z.B. Fotos oder Drucke, können Sie den ScanMaker 1000XL Plus mit oder ohne TMA 1600-III verwenden.

- Zum Scannen mit dem Lichtaufsatz benötigen Sie den schwarzen Schild aus dem TMA 1600-III-Karton, um unerwünschtes Licht abzuschirmen.
- Zum Scannen ohne Lichtaufsatz klappen Sie den Scannerdeckel hoch und legen Sie die Aufsichtsvorlage zum Scannen auf die Glasscheibe. Zentrieren Sie das Foto längs dem U-förmigen Lineal des Scanners.

Mit dem TMA 1600-III



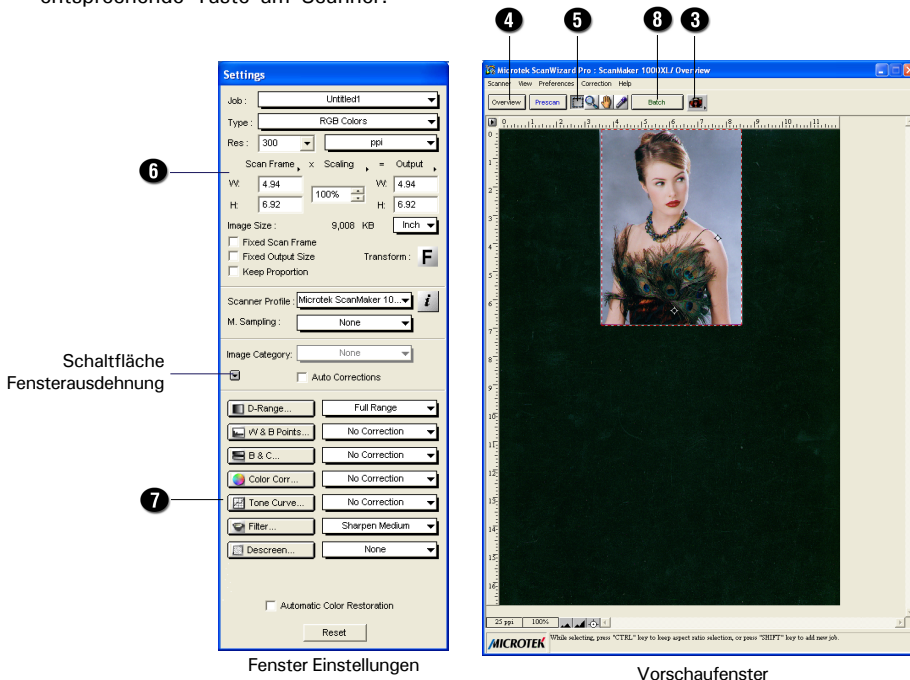
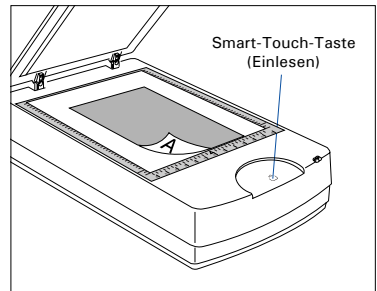
Ohne TMA 1600-III



# Scangrundlagen für PC-Benutzer

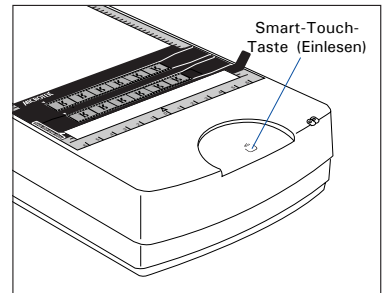
## Fotos scannen

- Legen Sie das Foto **nach unten** und zur Vorderseite des Scanners weisend auf seine Glasfläche. Zentrieren Sie die Oberkante längs dem U-förmigen Lineal des Scanners.
- Starten Sie ScanWizard Pro.
  - Werden Sie gebeten, den Scanner zu kalibrieren, lassen Sie diesen Schritt jetzt fürs Erste aus. Wenn Sie dennoch kalibrieren möchten, finden Sie Details im ScanMaker 1000XL Plus-Handbuch auf der Microtek-Software-CD/DVD.
  - Soll die Farbanpassung eingerichtet werden, klicken Sie auf OK, um die Einstellungen zu akzeptieren. Sie können die Einstellungen später immer noch ändern. Weitere Details finden Sie im ScanMaker 1000XL Plus-Handbuch auf der Microtek-Software-CD/DVD.
- Wählen Sie **Aufsichtsvorlage** im Menü Vorlagen des Vorschaufensters von ScanWizard Pro.
- Klicken Sie auf **Übersicht**, um einen vorläufigen Scan vom Bild im Vorschaufenster zu erhalten.
- Wählen Sie das Werkzeug **Scanrahmen** und den zu scannenden Bereich, indem Sie die Marquee-Größe um den Zielbereich festlegen.
- Legen Sie Ihre Scananforderungen im Fenster Einstellungen fest. Wählen Sie den gewünschten Bildtyp und die Auflösung und stellen Sie ggf. den Scanrahmen ein.
- Stellen Sie mit den Bildkorrekturwerkzeugen ggf. die Bildqualität ein.
- Klicken Sie zum Scannen auf **Einlesen** (oder »Stapel«) im Vorschaufenster oder drücken Sie die entsprechende Taste am Scanner.



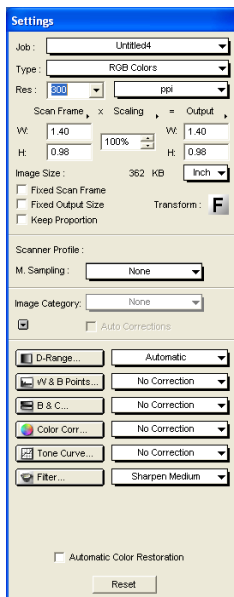
## Positiven oder negativen Film scannen

1. Wählen Sie den zu scannenden Film und beachten Sie die Schritte zum Auflegen von Transparentfilmen im Abschnitt »Die Scanvorlage auflegen« dieses Handbuchs.
2. Starten Sie ScanWizard Pro.
3. Beim Scannen von positivem Film, z.B. 35mm Dias:
  - a) Wählen Sie *Dia* / *Dia* im Menü Vorlagen des Vorschaufensters von ScanWizard Pro.
  - b) Durchlaufen Sie die Schritte 4 bis 7 von »Fotos scannen«.

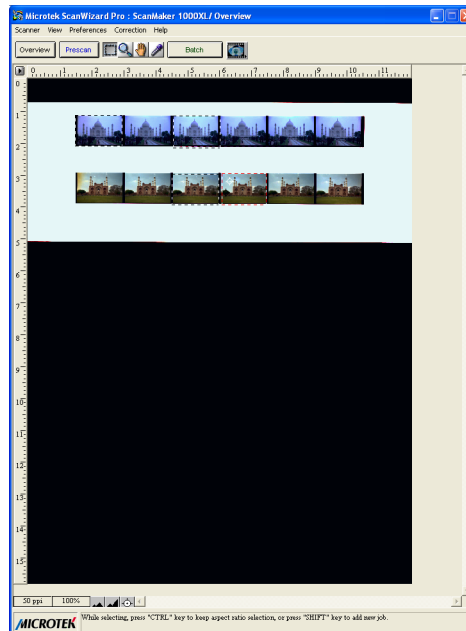


Zum Scannen von negativem Film:

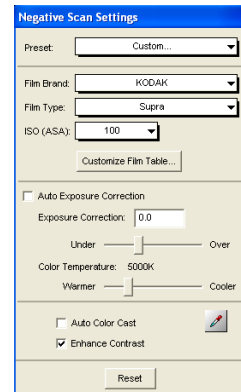
- a) Wählen Sie *Negativ* / *Negativfilm* im Menü Vorlagen des Vorschaufensters von ScanWizard Pro. Das Fenster Negative Scaneinstellungen erscheint.
  - b) Wählen Sie die Filmmarke, den Filmtyp und die ISO-Einstellungen passend zum verwendeten Film im Fenster Negative Scaneinstellungen. Weitere Details finden Sie im PDF-Dokument genannt »ScanWizard Pro Nachschlagewerk« auf der Microtek-Software-CD/DVD und gehen Sie zum Abschnitt *Nachtrag zu ScanWizard Pro*.
  - c) Durchlaufen Sie die Schritte 4 bis 7 von »Fotos scannen«.
4. Klicken Sie zum Scannen auf **Einlesen** (oder »Stapel«) im Vorschaufenster oder drücken Sie die entsprechende Taste am Scanner.



Fenster Einstellungen



Vorschaufenster



Fenster Negative Scaneinstellungen

# Scangrundlagen für Mac-Benutzer

1. Scanvorlage auflegen.
  - Legen Sie Fotos zum Scannen gemäß dem Abschnitt »Aufsichtvorlagen auflegen« dieser Anleitung auf das Scannerbett.
  - Scannen Sie Film mit dem Filmhalter, wie hier im Abschnitt »Transparentes auflegen« aufgeführt ist.
2. Starten Sie **ScanPotter** als unabhängiges Programm durch Anklicken seines Symbols oder, indem Sie es im Anwendungsordner Ihres Mac OS X-Systems auswählen.
3. Wählen Sie je nach Scanvorlage die Option **Aufsichtvorlage** für Fotos, **Negativ** für Negative oder **Dia** für Folien und Dias im Menü Scanquelle.
4. Geben Sie Ihre Scanparameter in der Rubrik Scannereinstellungen ein.
  - a) Wählen Sie den geeigneten Bildtyp (z.B. RGB-Farbe) als Bildausgabebetyp unter Farbttyp.
    - Wählen Sie **Farbe**, um das Bild in Farbe zu scannen.
    - Wählen Sie **Graustufe** für einen Graustufenscan.
    - Wählen Sie **Schwarzweiß** für einen Schwarzweißscan.
  - b) Wählen Sie in Auflösung eine gewünschte Auflösung für Ihre Bildausgabe.
  - c) Wählen Sie **Automatische Erkennung** oder ein gewünschte Größe beim Scanrahmen für das Vorschaubild.
5. Klicken Sie auf Vorschau, um einen vorläufigen Scan vom Bild im Vorschaufenster zu erhalten.
6. Sie können die Größe des Scanrahmens (fließend gepunktete Linie) um das Bild ändern, indem Sie die quadratischen Punkte an den Rändern oder in den Ecken des Rahmens auf die endgültige Scangröße schieben.
7. Gegebenenfalls legen Sie die Dateieinstellungen für Ihre Bilddateiausgabe mit den Optionen in der Rubrik Einstellungen für Dateispeicherung fest.
8. Klicken Sie falls nötig auf **Bildeinstellungen**, um ein Fenster zu öffnen, in dem Sie einen voreingestellten Bildeffekt direkt auswählen oder mit zusätzlichen Bildkorrekturen die Bildqualität manuell einstellen können.
9. Klicken Sie auf **Scannen**, um zu scannen.

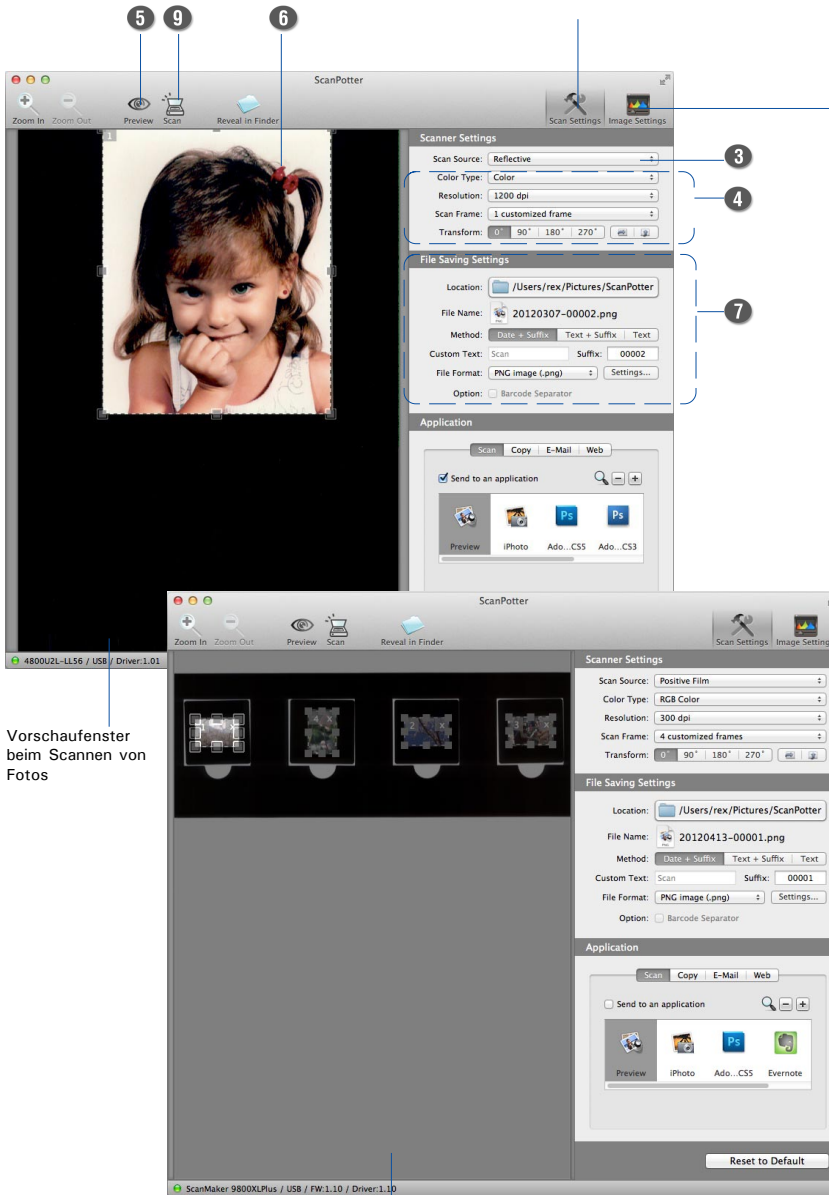
**HINWEIS:** Details zum Scannen von Fotos und Film finden Sie in der ScanMaker 1000XL Plus-Handbuch auf der Microtek-Software-CD/DVD.



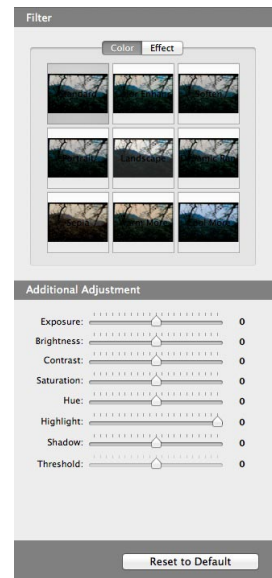
## Basic Scanning for Mac Users (cont.)

Scanrahmen  
(mit gepunkteten  
Linien umrandet)

Klicken Sie auf **Scaneinstellungen**, um zum  
standardmäßigen Steuerfeld von ScanPotter  
zurückzukehren



Klicken Sie auf  
**Bildeinstellungen**, um  
ein Fenster mit einer  
kombinierten Neun-Bilder-  
Anzeige (Rubrik Filter) und  
zusätzlichen Bildkorrekturen  
(Rubrik Zusatzeinstellung) für  
Ihr gescanntes Bild zu öffnen.



Vorschaufenster  
beim Scannen von  
Fotos

Vorschaufenster beim Scannen  
von Dias

# Kalibrieren

*HINWEIS: Dieser Abschnitt ist nur für PC-Benutzer verfügbar, die das MSP-Programm von Microtek installiert haben und Scanner-ICC-Profile mit den IT8-Farbschablonen erzeugen.*

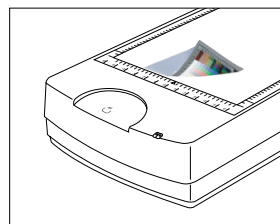
Das Ihrem Scanner beigelegte Microtek Scanner ICC Profiler- (MSP) Programm dient zur Kalibrierung des Scanners für beständige und getreue Farben.

Ihre IT8-Farbschablone im Industriestandard für das MSP-Programm richtet sich nach der von Ihnen erworbenen Scannerkonfiguration. Wurde die IT8-Farbschablone Ihrem Scanner mitgeliefert, können Sie mit ihr den Scanner zum Scannen von Fotos oder Filmen kalibrieren.

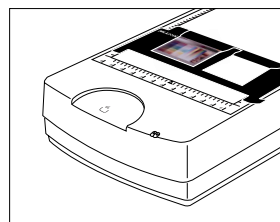
Sie werden gebeten, Ihren Scanner bei erstmaliger Ausführung von ScanWizard Pro zu kalibrieren. Sie können die Kalibrierung für sofortiges Scannen auslassen und sie dann später auszuführen.

Weiteres zur Kalibrierung finden Sie im Abschnitt »Microtek Scanner ICC Profiler (MSP) verwenden« im ScanMaker 1000XL Plus-Handbuch auf der Microtek-Software-CD/DVD.

Reflektierende Schablone

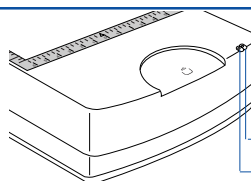


Transparente Schablone



## Probleme?

Die grüne LED auf dem Bedienfeld zeigt den Scannerstatus an. Die orangene LED daneben steht für Strom und sollte immer leuchten, wenn der Scanner eingeschaltet ist.



**Ein** - Bereit zum Scannen



**Blinkt** - Es wird gescannt



**Aus** - Den Technischen Support anrufen

Zuerst müssen Sie die Installationsschritte 1 bis 4 durchlaufen. Ist Ihr Problem hier aufgelistet, versuchen Sie den Lösungsvorschlag.

**1. Beim Einschalten des Scanners leuchtet kein Licht.** Prüfen Sie, ob der Scanner an den Computer und eine Stromquelle angeschlossen ist.

**2. Der Hardwareassistent erscheint auf dem Bildschirm.** Klicken Sie auf »Abbrechen« und schließen Sie die Systemsteuerung. Ziehen Sie das USB-Kabel hinten am Computer ab und beachten Sie die Installationshinweise in dieser Anleitung.

**3. Beim Scannen wird die Fehlermeldung »Es konnten keine Scanner gefunden werden« angezeigt.** Der Scanner muss entriegelt sein (siehe Schritt 3).

Der Scanner muss an den Computer und eine Stromquelle angeschlossen sein (siehe Schritt 4).

Deinstallieren Sie ScanWizard Pro oder ScanPotter und installieren Sie erneut die Software.

**4. Nach dem Klicken auf den Scan erscheint ein leerer Bildschirm.**

Der Scanner muss entriegelt sein (siehe Schritt 3).

Deinstallieren Sie ScanWizard Pro oder ScanPotter und installieren Sie erneut die Software.

**5. Probleme beim Scannen von Negativen oder Dias?** Prüfen Sie, ob die Schablonen gemäß Abschnitt »Die Scanvorlage auflegen« dieses Handbuchs richtig eingelegt sind. Die Schablonen müssen richtig auf die Glasfläche des Scanners gelegt sein; das »Microtek-Logo« auf den Schablonen ist oben.

Wählen Sie **Dia** oder **Negativ** im Menü Vorlagen des Vorschaufensters von **ScanWizard Pro**.

Rufen Sie in **ScanPotter** die Rubrik **Scannereinstellungen** auf und klicken Sie auf das Drop-down-Menü **Scanquelle**, um entweder **Dia** oder **Negativ** zu wählen.

Der Kalibrierstreifen muss unverdeckt sein. Die Position des Kalibrierstreifens ist im Abschnitt »Die Scanvorlage auflegen« beschrieben.

Deinstallieren Sie ScanWizard Pro oder ScanPotter und installieren Sie erneut die Software.

# Benötigen Sie Unterstützung?

## Handbücher

Für weitere Fragen, Anweisungen oder Informationen verfügen wir über elektronische Handbücher für:

1. Verwendung Ihres ScanMaker 1000XL Plus Scanner
2. Die Scansoftware ScanWizard Pro verwenden
3. Die mitgelieferte Software von Drittherstellern verwenden

Zugriff auf elektronische Handbücher: Legen Sie die Scansoftware-CD/DVD ins CD/DVD-Laufwerk Ihres Computers. Finden Sie die Option »Handbücher« und klicken Sie sie an, wenn das Installationsfenster für die Software erscheint. Wählen Sie den Titel des gewünschten Handbuchs und klicken Sie ihn an.

## Fehlende Artikel

Fehlen Artikel in Ihrem Lieferkarton, rufen Sie den Microtek-Kundendienst an.

## Treiber- & Softwareaktualisierungen

Wenn nach Installation der Software die installierten Treiber und die Software auf Ihrem Produkt oder Computersystem nicht richtig ausgeführt werden, rufen Sie bitte die Microtek **Download-Service**-Site unter [ww7.microtek.com.tw/service.php](http://ww7.microtek.com.tw/service.php) auf, um die erforderlichen Updates herunterzuladen und zu installieren.

Für weitere Informationen über Microtek-Produkte rufen Sie bitte unsere Website auf unter [www.microtek.com](http://www.microtek.com).

