

Начинайте отсюда

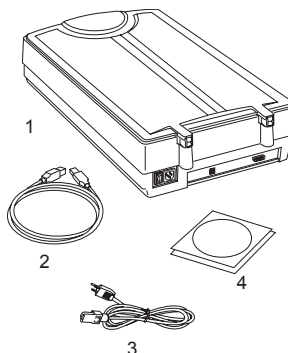
▼ Установка сканера Microtek ScanMaker 1000XL Plus

Step 1

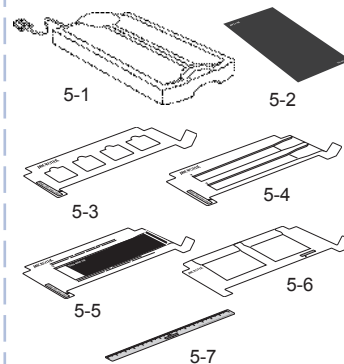
Распаковка сканера

Распакуйте сканер и проверьте комплект поставки.

1. ScanMaker 1000XL Plus
2. Кабель USB
3. Шнур питания
4. Компакт-диски с ПО
5. TMA 1600-III (приобретается отдельно)
 - 5-1. TMA 1600-III
 - 5-2. Черная шторка
 - 5-3. Пленкодержатель для слайдов 35 мм
 - 5-4. Пленкодержатель для отрезков пленки 35 мм
 - 5-5. Пленкодержатель с черной шторкой для пленок тип 120
 - 5-6. Пленкодержатель для пленок 4 x 5"
 - 5-7. Линейка для выравнивания пленки



Только для TMA 1600-III

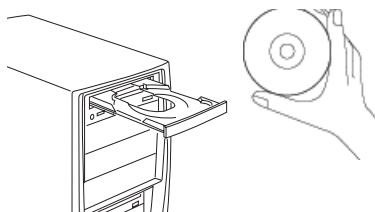


Step 2

Установка программного обеспечения

Важно. Не удаляйте желтые наклейки со сканера до тех пор, пока не увидите соответствующее сообщение.

Программное обеспечение должно быть установлено до подключения сканера. **Перед установкой программного обеспечения необходимо закрыть все работающие программы и отключить антивирус.**



ПК.

- Вставьте Adobe DVD привод и установите ПО. Пропустите этот шаг, если свежая версия Photoshop Elements уже установлена на вашем компьютере.
- Вставьте компакт-диск ПО Microtek в привод и установите ПО, следуя инструкциям на экране.
- Завершив установку ПО, перезагрузите компьютер.

ПРИМЕЧАНИЕ. Если окно установщика ПО Microtek не открылось автоматически, последовательно откройте двойным щелчком мыши «Мой компьютер», затем «Компакт-диск». После чего запустите установщик ПО двойным щелчком мыши по файлу cdsetup.exe.

MAC.

- Вставьте Adobe DVD привод и установите ПО. Пропустите этот шаг, если свежая версия Photoshop Elements уже установлена на вашем компьютере.
- Вставьте компакт-диск ПО Microtek (ScanPotter) в привод и установите ПО ScanPotter, следуя инструкциям на экране.
- Завершив установку ПО, перезагрузите компьютер.

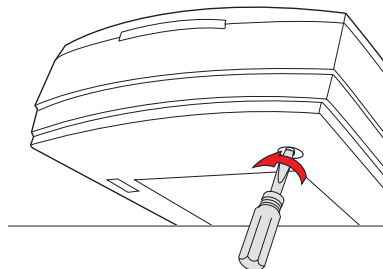
ПРИМЕЧАНИЕ. После перезагрузки компьютера Macintosh ПО Microtek попытается обнаружить сканер в системе. Поскольку это была предварительная установка ПО и сканер еще не был подключен, проигнорируйте появившееся сообщение и переходите к следующему шагу.

Step 3

Разблокировка сканера

- А. Удалите со сканера желтую наклейку «Step 3».
- Б. Убедившись, что сканера выключен, приподнимите его переднюю часть, чтобы получить доступ к нижнему блокировочному винту.
- В. С помощью отвертки нажмите винт и поверните его против часовой стрелки, чтобы разблокировать. После разблокировки винт будет слегка выступать из корпуса сканера.

ПРИМЕЧАНИЕ. При необходимости блокировки сканера (для перевозки и т.п.) см. документацию к ScanMaker 1000XL Plus.

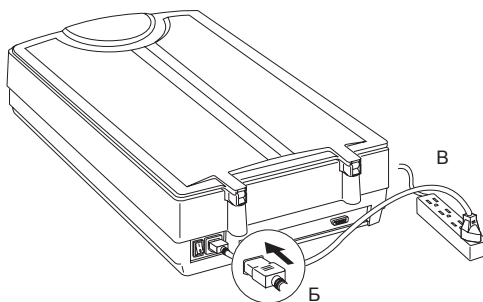


Step 4

Подключение сканера

К блоку питания

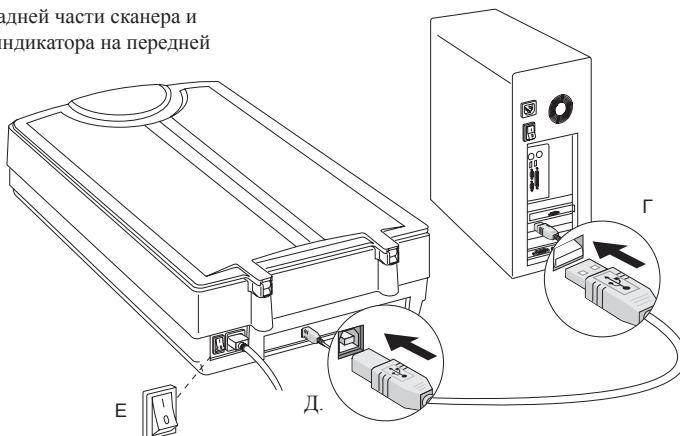
- А. Удалите со сканера желтую наклейку «Step 4».
- Б. Вставьте кабель питания в разъем задней части сканера.
- В. Подключите кабель питания к источнику питания.



К кабелю USB 2.0

- Г. Подсоедините один конец кабеля к USB-порту компьютера.
- Д. Другой конец кабеля подключите к соответствующему разъему сканера.
- Е. Нажмите выключатель питания на задней части сканера и дождитесь непрерывного свечения индикатора на передней панели.

Система автоматически обнаружит подключенный сканер.

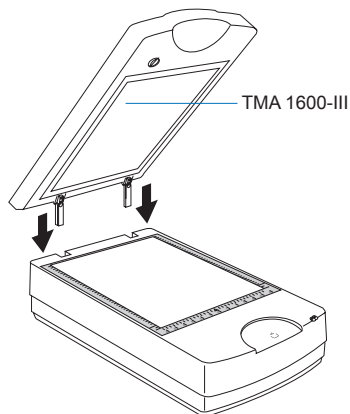


Использование адаптера ТМА 1600-III

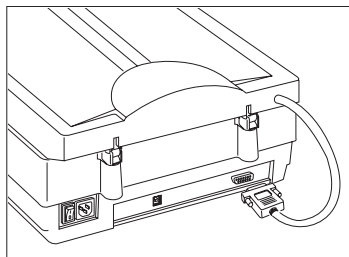
ПРИМЕЧАНИЕ. Если на сканере не установлен ТМА 1600-III, и это устройство не будет использоваться в дальнейшем, вы можете пропустить этот раздел.

I. Установка ТМА 1600-III

1. Убедитесь, что сканер выключен.
2. Снимите крышку сканера и установите ТМА 1600-III, вставив крепежные штыри в установочные отверстия задней части сканера.

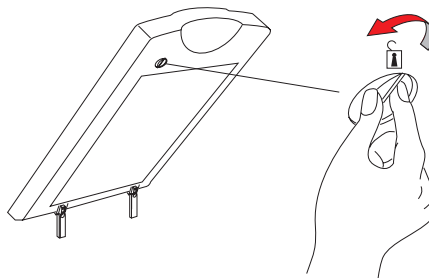


3. Подключите разъем кабеля ТМА 1600-III к 15-контактному разъему сканера (для аксессуаров).



II. Разблокировка ТМА 1600-III

1. Удалите с адаптера ТМА 1600-III желтую наклейку «Step 3».
2. Найдите на нижней панели ТМА 1600-III ручку переключателя блокировки.
3. Поверните ее против часовой стрелки в положение «I» (разблокировано).



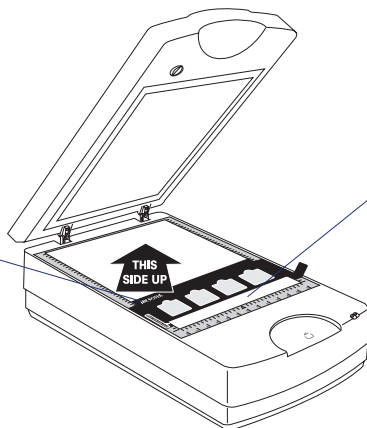
ПРИМЕЧАНИЕ. При необходимости транспортировки ТМА 1600-III следует заблокировать. Дополнительную информацию см. в руководстве пользователя ScanMaker 1000XL Plus на CD/DVD с ПО Microtek.

Размещение сканируемых оригиналов

А. Размещение прозрачных оригиналов

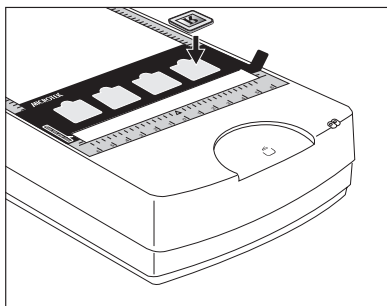
- При сканировании прозрачных пленок стандартных форматов, таких как слайды 35 мм, отрезки пленки 35 мм, пленки 4x5" или тип 120, используйте специальные пленкодержатели, входящие в комплект поставки ТМА 1600-III. Убедитесь, что пленкодержатель правильно расположен на стекле сканера, а логотип Microtek находится сверху. Следите, чтобы на стекле сканера оставался чистый, ничем не закрытый калибровочный промежуток (полоска).

Важно!
При использовании пленкодержателей следите за их правильным положением. Сторона с логотипом Microtek должна находиться сверху.

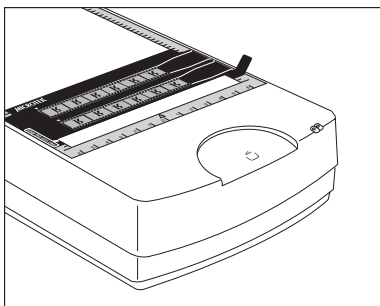


Калибровочная полоска
(содержать в чистоте, не перекрывать)

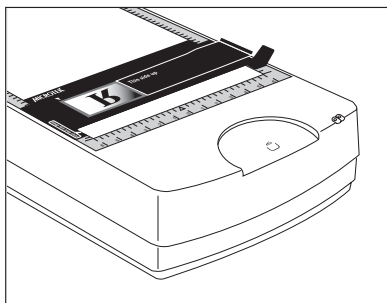
Использование пленкодержателя слайдов 35 мм



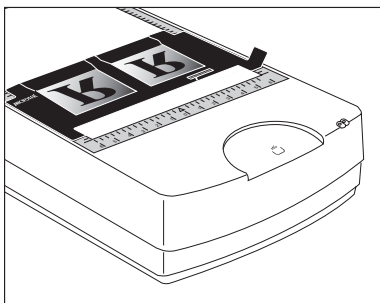
Использование пленкодержателя отрезков 35 мм



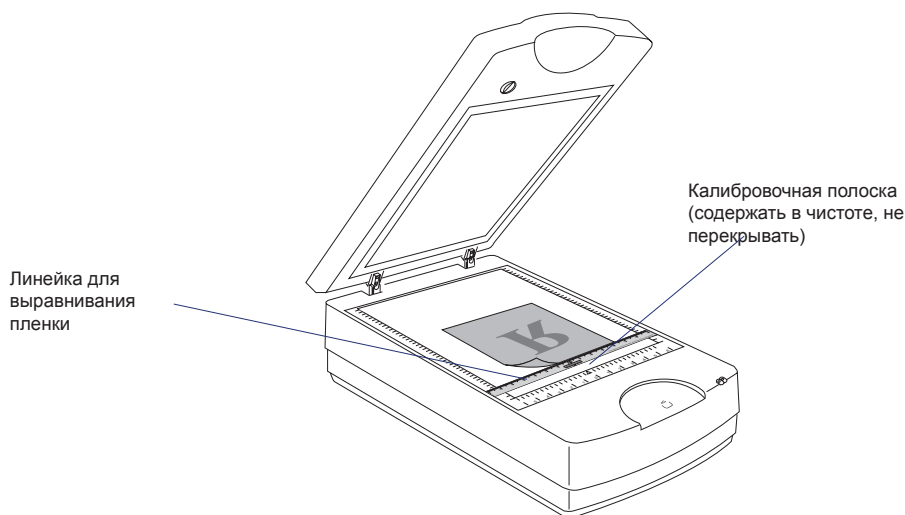
Использование пленкодержателя пленки тип 120



Использование пленкодержателя пленок 4 x 5"



- При сканировании пленок нестандартных размеров используйте линейку для выравнивания пленки из комплекта поставки ТМА 1600-III. Положите на стекло сканера линейку для выравнивания пленки. Затем положите пленку на стекло сканера эмульсией вниз и отцентрируйте по линейке. Следите, чтобы на стекле сканера оставался чистый, ничем не закрытый калибровочный промежуток (полоска).

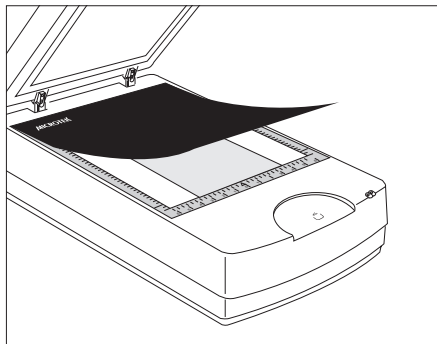


Б. Размещение отражающих сканируемых оригиналов

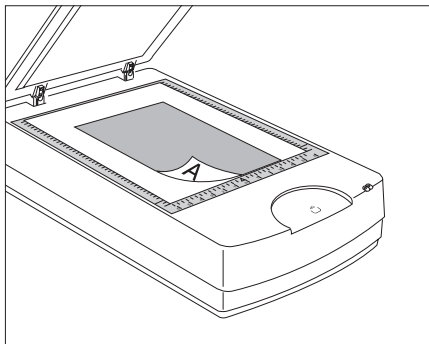
Для сканирования отражающих оригиналов (фотографии, печатные материалы) ScanMaker 1000XL Plus может использоваться как с адаптером ТМА 1600-III, так и без.

- При сканировании с адаптером ТМА используйте черную шторку из комплекта ТМА 1600-III, чтобы избавиться от посторонних засветок.
- При сканировании без адаптера просто поднимите крышку сканера и положите сканируемый отражающий оригинал на стекло сканера. Отцентрируйте оригинал по U-образной линейке сканера.

С адаптером ТМА 1600-III



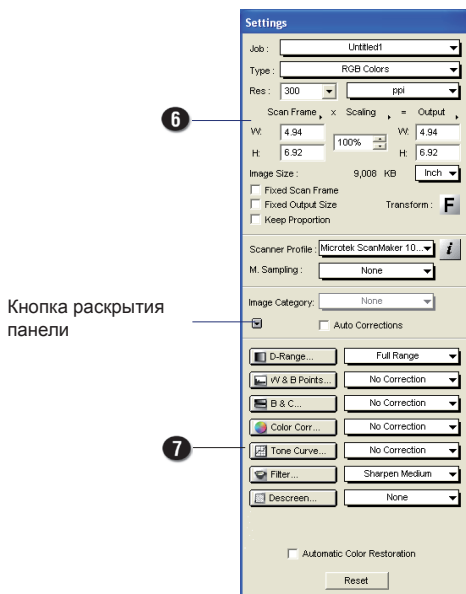
Без адаптера ТМА 1600-III



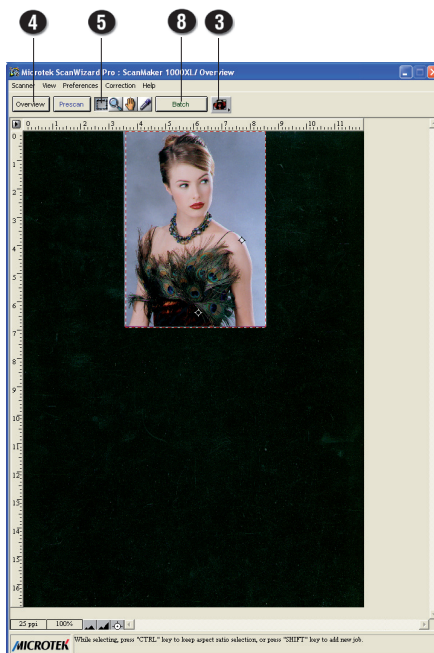
Основные приемы сканирования на ПК

Сканирование фотографий

1. Положите фотографию на стекло сканера изображением вниз, верхним краем к передней части сканера. Отцентрируйте ее верхний край по U-образной линейке сканера.
2. Запустите программу ScanWizard Pro.
 - При появлении запроса калибровки сканера, вы можете пропустить этот этап и вернуться к нему позднее. При необходимости выполнить калибровку – см. руководство пользователя ScanMaker 1000XL Plus.
 - При появлении запроса о настройке цвета (Color Matching) примите настройки, щелкнув кнопку ОК. В дальнейшем можно изменить эти настройки в любое время. Дополнительную информацию см. в руководстве пользователя ScanMaker 1000XL Plus.
3. В меню сканируемых материалов окна просмотра ScanWizard Pro выберите Отражающий.
4. Щелкните кнопку Обзор окна просмотра для показа результата предварительного сканирования.
5. Выберите инструмент Рамка сканирования и отметьте нужную область сканирования.
6. Задайте параметры сканирования в окне настроек. Укажите требуемые тип и разрешение изображения, и настройте (если необходимо) рамку сканирования.
7. При необходимости отрегулируйте качество изображения с помощью инструментов настройки изображения.
8. Для сканирования щелкните кнопку Сканировать (или «Пакет») окна предварительного просмотра программы или нажмите кнопку сканера «Scan».



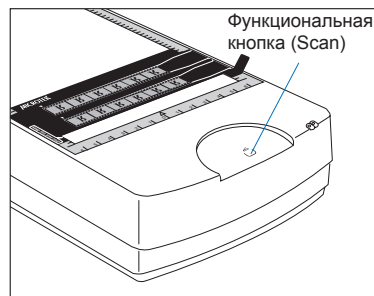
Окно настроек



Окно предварительного просмотра

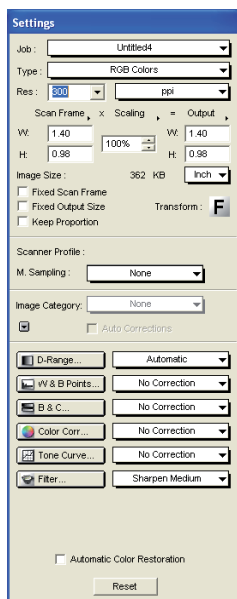
Сканирование слайдов или негативов

1. Возьмите пленку, которую необходимо отсканировать и поместите ее в сканер, как описано для прозрачных пленок в разделе «Размещение сканируемых оригиналов».
2. Запустите программу ScanWizard Pro.
3. При сканировании таких пленок, как слайды 35 мм:
 - а) В меню сканируемых материалов окна пред. просмотра ScanWizard Pro выберите Слайды.
 - б) Следуйте шагам 4–8 описанной в разделе «Сканирование фотографий» процедуры.



При сканировании негативов:

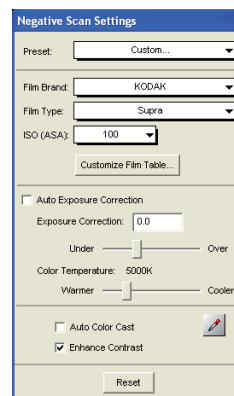
- а) В меню сканируемых материалов окна просмотра ScanWizard Pro выберите Негативы. Откроется окно настроек сканирования негативов.
 - б) Перейдите в окно настроек сканирования негативов и укажите марку пленки, ее тип и чувствительность в соответствии со сканируемой пленкой. Подробнее см. PDF-документ «ScanWizard Pro Reference Manual» на компакт-диске с ПО Microtek и доп. информацию к ScanWizard Pro.
 - в) Следуйте шагам 4–8 описанной в разделе «Сканирование фотографий» процедуры.
4. Для сканирования щелкните кнопку Сканировать (или «Пакет») окна предварительного просмотра программы или нажмите кнопку сканера «Scan».



Окно настроек



Окно предварительного просмотра



Окно настроек сканирования негативов

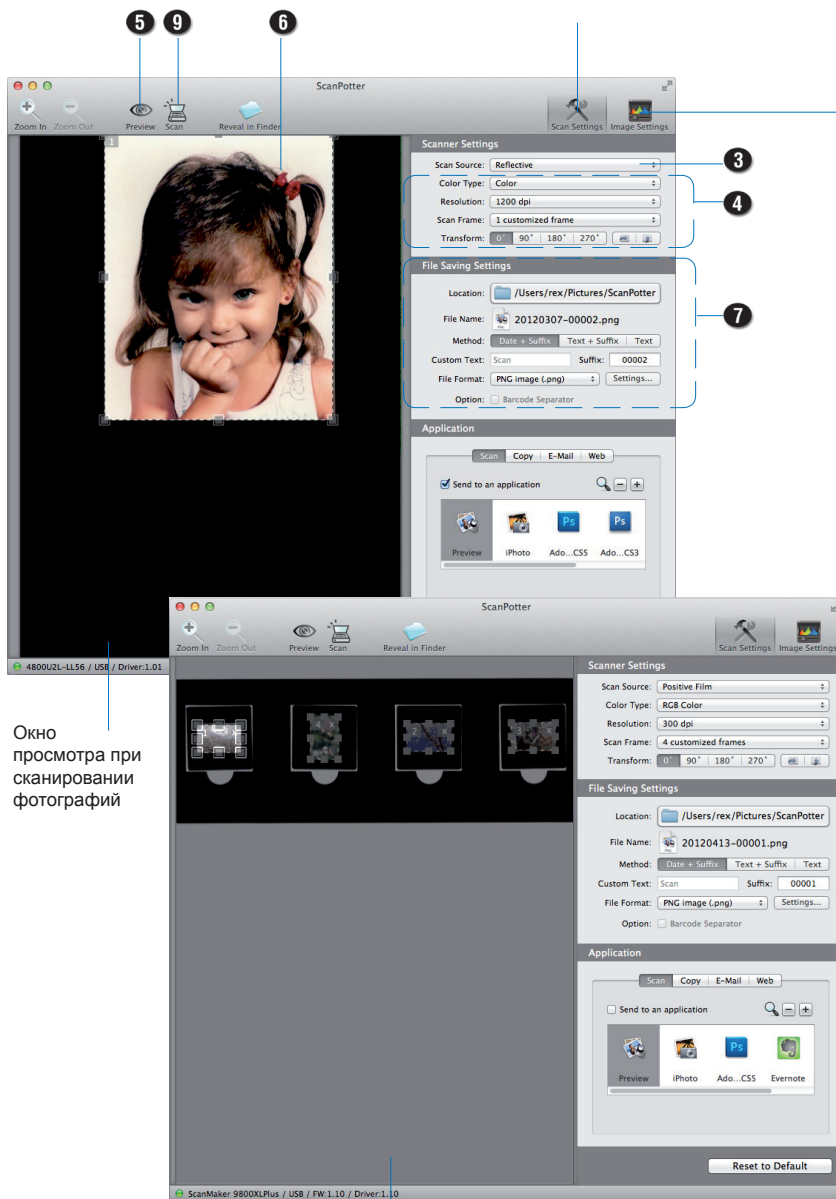
Основные приемы сканирования на Mac

1. Поместите оригинал в сканер.
 - Для сканирования фотографии поместите ее на верхний стеклянный планшет сканера как описано в разделе «Размещение сканируемых материалов».
 - Для сканирования пленки, поместите держатель с вставленной в него пленкой в отсек сканера для прозрачных оригиналов как описано в разделе «Размещение сканируемых материалов».
2. Запустите программу ScanPotter в автономном режиме, щелкнув по ее значку или выбрав ее в папке программ системы Mac OS X.
3. В пункте меню Scan Source, в зависимости от типа сканируемого оригинала, выберите Reflective для фотографий, Negative Film для негативных пленок или Positive Film для прозрачных оригиналов или слайдов.
4. Задайте параметры сканирования в панели Scanner Settings.
 - а) В раскрывающемся списке Color Type выберите соответствующий тип изображения (например, RGB Color).
 - Выберите Color для сканирования в цвете.
 - Выберите Grayscale для сканирования изображения в полутонах Ч/Б.
 - Выберите Black & White для сканирования в Ч/Б.
 - б) В раскрывающемся списке Resolution выберите разрешение для отсканированного изображения.
 - в) В раскрывающемся списке Scan Frame выберите Automatic Detection или требуемый размер, как у изображения предварительного просмотра.
5. Щелкните кнопку Preview окна Preview для предварительного сканирования.
6. В случае необходимости измените размеры рамки сканирования (пунктирного прямоугольника) на требуемые, перетаскивая квадратные точки, расположенные на сторонах или в углах рамки сканирования.
7. В случае необходимости задайте в полях и списках панели File Saving Settings настройки для сканируемых файлов изображений.
8. В случае необходимости щелкните кнопку Image Settings для перехода в окно выбора предустановленных настроек изображения, либо вручную измените качество изображения с помощью соответствующих инструментов.
9. Щелкните кнопку Scan для сканирования.

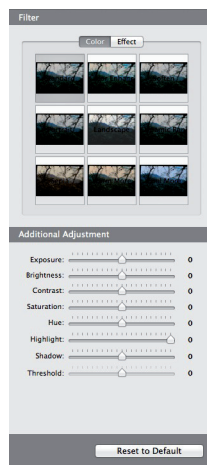
ПРИМЕЧАНИЕ. Подробнее о сканировании фотографий см. документацию к ScanMaker 1000XL Plus на диске с ПО Microtek.

Рамка сканирования
(окружена пунктирной линией)

Чтобы вернуться в основную панель
управления ScanPotter, щелкните
кнопку Scan Settings.



Щелкните кнопку Image
Settings, чтобы перейти
в окно с составным
дисплеем для девяти
эффектов (панель Filter)
и дополнительными
инструментами коррекции
отсканированного
изображения (панель
Additional Adjustment).



Окно
просмотра при
сканировании
фотографий

Окно просмотра при
сканировании слайдов

Калибровка

ПРИМЕЧАНИЕ. Этот раздел предназначен только тем пользователям, которые установили утилиту Microtek MSP и используют цветовую мишень IT8 для создания ICC-профилей сканера.

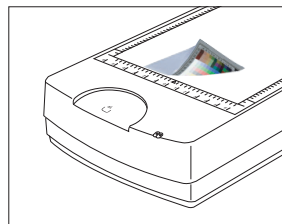
ПО Microtek Scanner ICC Profiler (MSP), поставляемое в комплекте со сканером, используется для калибровки цветопередачи сканера.

В зависимости от покупаемой комплектации сканера, в комплект поставки ПО MSP может входить стандартная цветовая калибровочная мишень IT8. Если калибровочная мишень IT8 имеется в комплекте поставки, она может использоваться для калибровки сканера при сканировании фотографий или пленок.

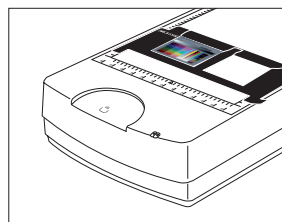
Вам будет предложено выполнить калибровку сканера при первом запуске программы ScanWizard Pro. Можно отказаться от выполнения калибровки и сразу перейти к сканированию, а калибровку выполнить в другой раз.

Подробнее о процессе калибровки см. раздел «Using the Microtek Scanner ICC Profiler (MSP)» в документации к ScanMaker 1000XL Plus на компакт-диске с ПО Microtek.

Отражающая мишень

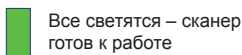


Прозрачная мишень



Возникли затруднения?

Зеленый индикатор передней панели отображает режим работы сканера. Соседний оранжевый индикатор – питание – светится непрерывным светом если сканер включен.



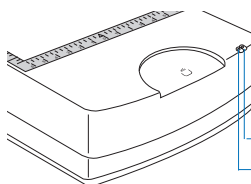
Все светятся – сканер готов к работе



Мигает – идет сканирование



Не светится – обратитесь в техническую поддержку



Индикатор готовности (зелен.)
Индикатор питания (оранж.)

Сначала убедитесь, что выполнены все шаги установки сканера с 1 по 4. Если ваша проблема описана в данном списке, попробуйте использовать предлагаемое решение.

1. Индикаторы не светятся, хотя сканер включен.

Убедитесь, что сканер подключен к компьютеру и источнику питания.

2. На экране открылось окно мастера установки оборудования.

Нажмите кнопку «Отмена» и закройте панель управления. Отсоедините кабель USB 2.0 от компьютера и обратитесь к разделу данного руководства, посвященному установке сканера.

3. При попытке сканирования на экране появляется сообщение «Сканеры не найдены».

Убедитесь, что сканер разблокирован (см. шаг 3).

Убедитесь, что сканер подключен к компьютеру и источнику питания (см. шаг 4).

Удалите программу ScanWizard Pro или ScanPotter и установите ее заново.

4. После щелчка по кнопке сканирования появляется пустой экран.

Убедитесь, что сканер разблокирован (см. шаг 3).

Удалите программу ScanWizard Pro или ScanPotter и установите ее заново.

5. Есть проблемы со сканированием негативов или слайдов?

Убедитесь, что пленкодержатель размещен правильно, как показано в разделе «Размещение сканируемых оригиналов». Пленкодержатель должен правильно располагаться на стекле сканера, при этом логотип Microtek должен находиться сверху.

В программе ScanWizard Pro выберите «Слайд» или «Негатив» в меню сканируемых материалов окна просмотра.

В программе ScanPotter перейдите в панель Scanner Settings, затем щелкните раскрывающееся меню Scan Source и выберите в нем Positive Film или Negative Film.

Убедитесь, что калибровочная полоска ничем не закрыта. Где должен находиться калибровочный промежуток (полоска) – см. в разделе «Размещение сканируемых оригиналов».

Удалите программу ScanWizard Pro или ScanPotter и установите ее заново.

Требуется помощь?

Документация

Если у вас имеются дополнительные вопросы и вам нужны дальнейшие указания, обратитесь к документации, представленной в электронной форме:

1. Использование сканера ScanMaker 1000XL Plus
2. Использование ПО ScanWizard Pro
3. Использование входящего в комплект поставки ПО сторонних производителей

Для доступа к электронным руководствам: Вставьте компакт-диск с ПО сканера в привод компакт-дисков вашего компьютера. После того, как откроется окно программы-установщика, найдите и щелкните пункт «Документация». Затем выберите название нужного руководства и щелкните его мышью.

Отсутствующие позиции комплекта поставки

При обнаружении неполного комплекта поставки обращайтесь в службу поддержки пользователей компании Microtek.

Драйверы и обновления программного обеспечения

Если после установки программного обеспечения обнаружится, что установленные драйверы и (или) программное обеспечение не работают должным образом, перейдите в раздел загрузки сайта компании Microtek, по адресу www7.microtek.com.tw/service.php, чтобы скачать и установить требуемые обновления.

Для получения дополнительной информации о продукции компании Microtek перейдите на сайт компании, по адресу www.microtek.com.

