

# Dokumentbildscanner

**ArtixScan*D/* 6240S**

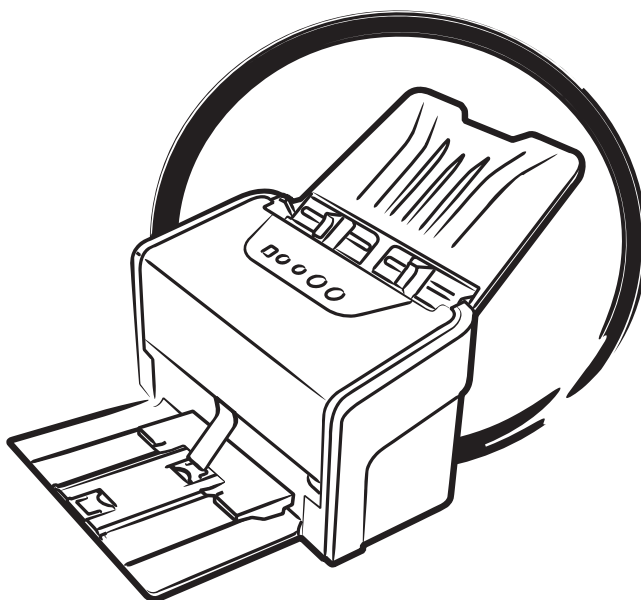
**ArtixScan*D/* 6250S**

**ArtixScan*D/* 6260S**

**ArtixScan*TS* 630S**

---

## Benutzerhandbuch



# Vorwort

## Copyright

Copyright © 2014 Microtek International, Inc. Alle Rechte vorbehalten. Dieses Dokument darf ohne Genehmigung von Microtek International, Inc. nicht auf irgendeine Weise vervielfältigt oder kopiert, elektronisch gespeichert oder in eine Sprache übersetzt werden.

## Warenzeichen

Microtek, ScanMaker, ArtixScan, ScanWizard and ColoRescue sind Warenzeichen oder eingetragene Warenzeichen von Microtek International, Inc. Alle anderen Warenzeichen oder eingetragene Warenzeichen sind Eigentum ihrer jeweiligen Inhaber. Änderungen von Spezifikationen, beigelegter Software und Hardware sind vorbehalten. Nicht verantwortlich für Druckfehler.

## Haftungsausschluss

Die Richtigkeit des Inhalts dieses Handbuchs wurde sorgfältig und mit viel Arbeitsaufwand geprüft, um sicherzustellen, dass es keine Fehler enthält. Dennoch garantiert Microtek nicht die Richtigkeit des Inhalts dieses Dokuments und behält sich das Recht vor, den Inhalt ohne Vorankündigung zu ändern.

I49-004993 A  
Juli 2014

Microtek International, Inc.  
6, Industry East Road 3, Science Based Industrial Park, Hsinchu, 30077, Taiwan  
Tel: 886-3-5772155, Fax: 886-3-5772598, <http://www.microtek.com>

## FCC-Übereinstimmungserklärung

Dieses Gerät (Modell: MRS-1200A4L) wurde geprüft und für übereinstimmend mit den Einschränkungen eines Digitalgeräts der Klasse B, laut Teil 15 der FCC-Vorschriften, befunden. Diese Einschränkungen dienen einem angemessenen Schutz gegen schädliche Störungen bei Installation in einer Wohnumgebung. Dieses Gerät erzeugt und benutzt Hochfrequenzenergien, kann diese auch abstrahlen und den Funkverkehr empfindlich stören, wenn es nicht anweisungsgemäß installiert und benutzt wird. Es ist jedoch nicht gewährleistet, dass bei einer bestimmten Installation keine Störfelder entstehen. Sollte dieses Gerät den Radio- oder Fernsehempfang nachteilig stören, was sich durch Aus- und Einschalten des Geräts feststellen lässt, wird der Benutzer zum Versuch ermuntert, die Störung mittels einer oder mehrerer Maßnahmen wie folgt zu korrigieren:

- Empfangsantenne versetzen oder neu ausrichten.
- Abstand zwischen Ausrüstung und Empfänger vergrößern.
- Die Ausrüstung an die Steckdose eines Stromkreises anschließen, an den nicht auch der Empfänger angeschlossen ist.
- Den Händler oder einen erfahrenen Radio/TV-Techniker um Abhilfe bitten.

**Hinweis:** Es muss ein abgeschirmtes Hi-Speed USB-Schnittstellenkabel mit Ferritkern am Scanneranschluss installiert werden.

**Vorsicht:** Änderungen oder Eingriffe am Gerät, die nicht ausdrücklich vom Hersteller genehmigt wurden, könnten ein Erlöschen der Betriebsberechtigung zur Folge haben.

Dieses Gerät entspricht Teil 15 der FCC-Vorschriften. Die Inbetriebnahme unterliegt folgenden zwei Bedingungen: (1) Das Gerät darf keine schädlichen Störfelder erzeugen, und (2) es muss empfangenen Störungen, einschließlich solchen, die einen unerwünschten Betrieb verursachen, standhalten.

## Sicherheitshinweise

Lesen Sie vor Verwendung des Scanners folgende Sicherheitshinweise für die richtige Bedienung des Scanners und seines Zubehörs sorgfältig durch, um Verletzungen von Benutzern und Beschädigungen von Geräten zu vermeiden.

**Stromquelle und Netzleitung:**

- Verwenden Sie nur eine Stromquelle mit einer Leistungsangabe auf dem Leistungsschild.
- Stecken Sie den Stecker ganz in die Steckdose hinein, denn eine lockere Verbindung kann zu Funkenbildung und Brand führen.
- Verlegen Sie die Netzleitung so, dass man nicht darauf treten kann oder sie nicht von Gegenständen, die auf oder gegen sie gestellt werden, eingezwängt wird, wobei Sie speziell auf die Leitung neben Steckern, Steckerleisten und auf Stellen achten müssen, wo sie aus der Steckdose heraustritt.
- Wird der Scanner längere Zeit unbeaufsichtigt oder ungenutzt stehen gelassen, ziehen Sie den Stecker aus der Steckdose heraus.

**Transportieren und Aufbewahren des Scanners:**

- Stellen Sie den Scanner nicht auf eine glatte, geneigte oder instabile Fläche. Das Produkt könnte rutschen oder herunterfallen, dabei Personen schwer verletzen und auch das Produkt stark beschädigen.
- Verwenden Sie diesen Scanner nicht in Wassernähe. Kippen Sie nie Flüssigkeiten auf das Produkt, denn Sie könnten einen Stromschlag erhalten oder anderen Gefahren ausgesetzt sein.
- Der Scanner sollte weit weg von Hitzequellen wie Heizkörpern, Wärmespeichern, Öfen oder anderen, hitzeerzeugenden Geräten (einschließlich Verstärkern) aufgestellt werden.

**Kundendienst:**

- Wird eine Reparatur erforderlich, ziehen Sie den Stecker des Scanners aus der Steckdose heraus und wenden Sie sich an den qualifizierten Kundendienst.
- Werden Ersatzteile benötigt, verwenden Sie Teile, die vom Hersteller vorgegeben sind oder dieselben Merkmale aufweisen wie die Originalteile.

# Inhaltsverzeichnis

<b>Vorwort .....</b>	<b>2</b>
<b>FCC-Übereinstimmungserklärung .....</b>	<b>3</b>
<b>Sicherheitshinweise .....</b>	<b>4</b>
<b>Ihren Scanner kennenlernen .....</b>	<b>7</b>
Funktionen des Scanners .....	7
Installationsvoraussetzungen .....	9
Einzelteile prüfen .....	10
Sicht von vorne/oben .....	10
Sicht auf geöffneten Scanner/von hinten .....	11
<b>Erstmalige Einrichtung .....</b>	<b>12</b>
Schritt 1: Den Produktkarton auspacken .....	12
Schritt 2: Die Software installieren .....	13
Schritt 3: Papiereinzug & Papierausgabe öffnen .....	14
Schritt 4: Den Scanner anschließen .....	16
An das Netzteil .....	16
An das Hi-Speed USB-Kabel .....	16
An ein externes USB-Gerät anschließen .....	18
<b>Dokumente ausrichten .....</b>	<b>19</b>
Laden eines Dokumentenstapels: .....	19
Hinweis zum Papieranschlag und Papierstabilisator .....	21
Einlegen von Karten .....	23
Hinweise zu Dokumenten .....	24
<b>Scanvorgänge .....</b>	<b>25</b>
ScanWizard DI ausführen .....	25
Dokumente scannen .....	25
Dokumente mit Barcodes scannen .....	29
Karten scannen .....	31
Dokumente in einer Anwendung scannen .....	32
<b>Nutzung gescannter Dokumente .....</b>	<b>33</b>
Für OCR scannen .....	33
Für E-Mail scannen .....	35
Für Kopiervorgänge scannen .....	36

<b>Scannertasten .....</b>	<b>37</b>
Das Fenster der Scannertasteneinstellungen starten .....	38
Funktionstaste anpassen .....	39
Funktionsweise der Scannertasten .....	40
<b>Pflege und Reinigung .....</b>	<b>41</b>
Das Scannerglas reinigen .....	41
Die Rollen reinigen .....	42
Die Sensoren reinigen .....	43
Vertiefungen in der Rollenabdeckung reinigen .....	44
<b>Wartung .....</b>	<b>45</b>
Die Trennrollen ersetzen .....	45
Die Einzugsrollen ersetzen .....	47
<b>Anhang .....</b>	<b>50</b>
Papierstaus beheben .....	50
Fehlerbehebung .....	51
Wie werden Dokumente mit der Dokumentenhülle (Option) gescannt ....	53
Technische Daten des ArtixScan DI 6240S .....	55
Technische Daten des ArtixScan DI 6250S .....	56
Technische Daten des ArtixScan DI 6260S .....	57
Technische Daten des ArtixScan TS 630S .....	58

# Ihren Scanner kennenlernen

Der Scanner (ArtixScan DI 6240S/6250S/6260S und ArtixScan TS 630S) ist ein Farbdokumentenscanner mit einem eingebauten automatischen Blatteinzug, der bis 100 Blätter für unbeaufsichtigtes Scannen aufnimmt. Er zeichnet sich durch optische Auflösung von 600 dpi, Duplexscan (doppelseitig) und Unterstützung von extra langen Seiten aus. Zudem ist er für USB-Hubs ausgelegt.

## Funktionen des Scanners

Der Scanner besitzt mehrere wichtige Funktionen wie:

- **Energiesparende LED-Lichtquelle:** Mit LEDs als Lichtquelle entfällt die Aufwärmzeit vor dem Scan, wenn der Scanner vom System erkannt wird, so dass sich Ihre Produktivität stark verbessert und Energiekosten erheblich reduziert werden. Bei stabiler Leistung bleibt die Bildqualität auch nach Verwendung einer bestimmten Zeit über erhalten.
- **Doppeleinzugerkennung mit Ultraschall** — Ausgestattet mit einem Ultraschallsensor erkennt der Scanner die Dicke zwischen sich überlappenden Seiten und verhindert, dass mehrere Seiten gleichzeitig eingezogen werden, so dass ein falscher oder doppelter Transport von Papier durch den Blatteinzug wirksam unterbunden wird.
- **Elegante und leicht zugängliche programmierbare Funktionstaste** — Oben am Scanner befindet sich je eine Wählen-, eine Scan/Stopp- und eine Favoriten-Taste zur Automatisierung vieler angepasster und vordefinierter Vorgänge für einen intuitiven und mühelosen Aufruf von Scannerfunktionen.
- **Möglichkeit zur Verkettung** — Mit Universal Serial Bus-Technologie können Sie ein externes USB-Gerät mit einem einzigen USB-Anschluss verbinden.
- **Doppelseitiges Scannen** — Ermöglicht das beidseitige Scannen einer Vorlage in einem Durchgang. Mit dieser Funktion verarbeitet der Scanner bis zu 120 ipm (ArtixScan DI 6260S), 100 ipm (ArtixScan DI 6250S) oder 80 ipm (ArtixScan DI 6240S) in Farbe, Graustufe und Schwarzweiß bei 200 dpi. Der ArtixScan TS 630S unterstützt jedoch nur das einseitige Scannen von Vorlagen.
- **Ausgezeichnete Fähigkeit zur Handhabung vielseitiger Vorlagen** — Mit dem Scanner können Sie problemlos Kreditkarten, Geschäftskarten, Kontoauszüge, rechtsgültige Dokumente, Versicherungsunterlagen und Patientenakten in wenigen Sekunden digitalisieren.
- **Automatischer Blatteinzug mit Kartenscan** — Der automatische Blatteinzug kann jeweils bis zu 100 Blatt Papier aufnehmen und unterstützt dabei die Formate 70 mm x 80 mm bis hin zu 225 mm x 3000 mm. Der ArtixScan TS 630S unterstützt jedoch nur eine Länge bis 225 mm x 635 mm.

- Neue und erweiterte Microtek ScanWizard DI-Software — Das Alles-in-Einem-Steuerfeld besitzt zahlreiche Funktionen und Regler für Bildeinstellungen. Mehrere Vorteile ergeben sich dadurch:
  - Autom. Dokumentendrehung — Mit dieser Funktion dreht der Scanner alle gespeicherten Dateien automatisch in eine lesbare Richtung entsprechend der von Ihnen gewählten OCR-Sprache.
  - Intelligenter Schwellenwert — Mit dieser Funktion legt die Software den besten Schwellenwert für kontrastreiche Bilder und für Schwarzweißbilder automatisch fest, wodurch die Deutlichkeit und Lesbarkeit von Schwarzweißdokumenten verbessert wird.
  - Bilder kombinieren — Mit dieser Funktion kann die Software zwei getrennte Bilder zu einem einzigen Bild zusammenfügen. Für diese Funktion ist kein weiteres Bearbeitungsprogramm nach dem Einlesen zum Modifizieren Ihrer gescannten Dokumente erforderlich.
  - Smarte Dokumentenverbesserung — Mit dieser Funktion verbessert der Scanner automatisch die Lesbarkeit von Text und entfernt unerwünschte Hintergrundfarben (d.h. grün, rot oder blau) aus/von einem Dokument mit mehreren Bildelementen.
  - Leere Seite entfernen — Mit dieser Funktion werden leere Seiten von der Software beim Scannen eines Dokumentenstapels automatisch erkannt und entfernt. Diese Funktion ist insbesondere dann hilfreich, wenn Sie doppelseitige Vorlagen scannen und einige Seiten nur Text auf der Vorderseite haben.
  - Stanzloch entfernen — Mit dieser Funktion erkennt die Software automatisch, wo sich Stanzlöcher in den gescannten Dokumenten befinden und füllt sie weiß auf. Dies funktioniert für die meisten, gängigen Locherstandards.
  - Speichert mehrere Dateien als eine einzige Datei: Diese erweiterte Funktion ermöglicht Ihnen das Speichern mehrerer, gescannter Bilder als eine einzelne Datei, je nach Anzahl der gescannten Bilder, die für Dokumentenarchivierung festgelegt wurde.
  - Autom. zuschneiden und Autom. begradigen: Die Funktion Autom. zuschneiden erkennt automatisch die Vorlagengröße, schneidet den Scanrahmen auf das Bild zu und entfernt schwarze Ränder. Autom. begradigen richtet verdrehte Bilder automatisch richtig aus.
  - Blindfarbenunterdrückung: Die Farben Rot, Grün und Blau können unterdrückt werden, um bei der Bearbeitung von problematischen Farbdokumenten mit saubereren und genaueren Formularen arbeiten zu können.



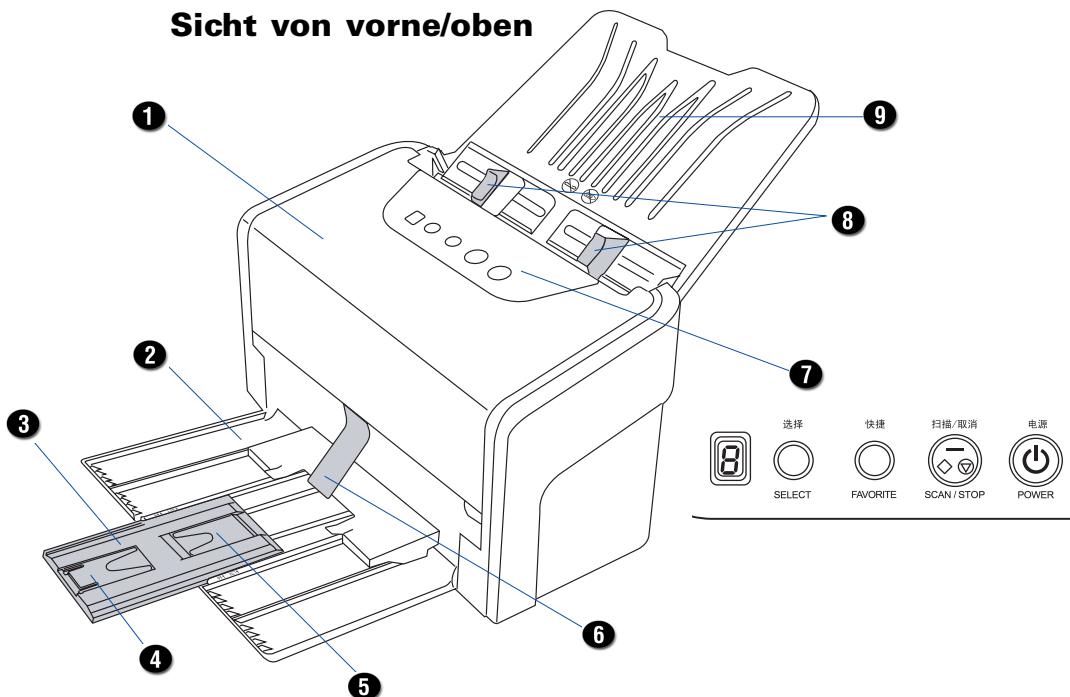
# Installationsvoraussetzungen

Für eine Verwendung Ihres Scanners muss Ihr Computer die folgenden Systemvoraussetzungen erfüllen:

- CD/DVD-ROM-Laufwerk (zum Installieren der Software)
- Farbanzeige mit 24-Bit-Farbausgabe
- 1 GB RAM oder mehr (2 GB empfohlen)
- PC mit Intel Core2 Duo-Prozessor mit 2,1 GHz oder höher und SATA2/ SATA3 mit 7200 U/min Festplatte oder SSD (empfohlen); Intel-basierter Macintosh mit integriertem USB-Anschluss
- Windows XP/Windows 7 (32-bit/64-bit)/Windows 8;  
Mac OS X 10.6 oder später

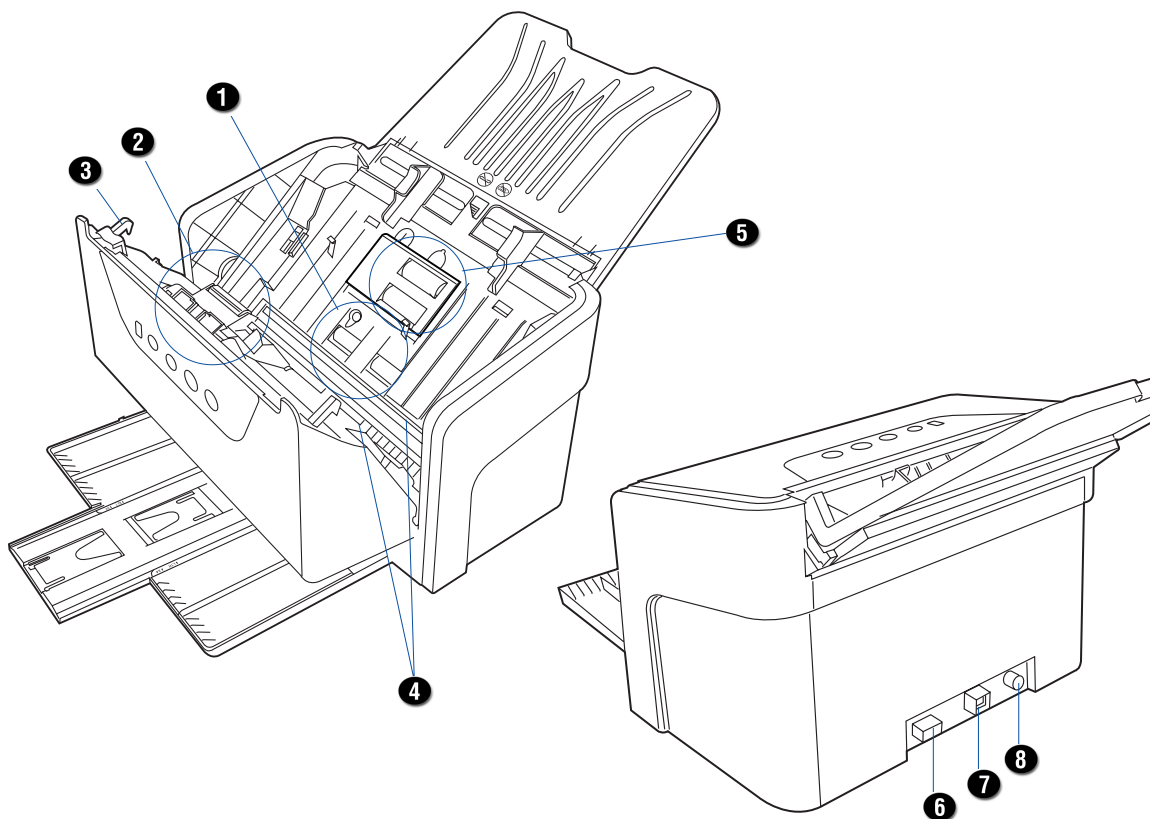
# Einzelteile prüfen

## Sicht von vorne/oben



Nr.	Name der Einzelteile	Funktionen der Einzelteile
1	Scannerabdeckung	Deckt die Teile im Innern des Scanners ab.
2	Dokumentenausgabe	Ablage für gescannte Dokumentenstapel.
3	Ausgabeerweiterung	Verlängert die Dokumentenausgabe.
4	Papieranschlag (1)	Fängt den ausgegebenen Dokumentenstapel auf.
5	Papieranschlag (2)	Fängt den ausgegebenen Dokumentenstapel auf.
6	Papierstabilisator	Bewahrt einen ausgegebenen Dokumentenstapel mit unterschiedlichen Formaten sauber in der Dokumentenausgabe auf.
7	Bedienfeld	<ul style="list-style-type: none"> <li>• Ein/Ausschalter: Schaltet den Scanner ein oder aus.</li> <li>• Wählen-Taste: Schaltet durch die Nummern der vordefinierten Funktionstasten. Startet sofort einen Scanvorgang oder bricht einen laufenden Scanauftrag ab.</li> <li>• Favoriten-Taste: Aktiviert die Funktion, die durch Festlegung im Dialog »Einstellungen in Funktionstaste speichern« der Favoriten-Taste zugeordnet wurde.</li> <li>• LED-Anzeige: Zeigt die Nummer der ausgewählten Funktionstaste an.</li> </ul>
8	Führungsarme	Dient zum Ausrichten eines Dokumentenstapels.
9	Papiereinzug	Nimmt Dokumente auf, die vom Blatteinzug eingezogen werden.

## Sicht auf geöffneten Scanner/von hinten



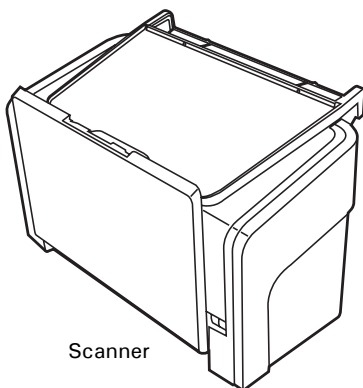
Nr.	Name der Einzelteile	Funktionen der Einzelteile
1	Ausgaberollen	Dienen zum Auswurf von Dokumenten nach dem.
2	Trennrollen	Dienen zum Trennen einzelner Dokumentenblätter voneinander, wenn ein Dokumentenstapel in den Einzug gezogen wird.
3	Freigabe-Taste	Öffnet den Scannerdeckel durch Hochziehen.
4	Glasflächen	Dort befinden sich die CCD-Patronen.
5	Einzugsrollen	Dienen zum Einzug von Dokumente in den Papiereinzug.
6	Hi-Speed USB-Anschluss (2)	Für den Anschluss des Hi-Speed USB-Kabels (USB 2.0) an einen anderen Flachbettscanner.
7	Hi-Speed USB-Anschluss (1)	Für den Anschluss des Hi-Speed USB-Kabels (USB 2.0) an den Computer.
8	Netzanschluss	Anschluss für den Scanner an das Netzteil.

# Erstmalige Einrichtung

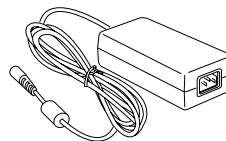
Packen Sie den Scannerkarton aus und folgen Sie diesen Schritten für eine schnelle und mühelose Installation.

## Schritt 1: Den Produktkarton auspacken

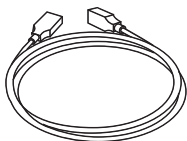
Packen Sie den Scannerkarton aus und prüfen Sie, ob die aufgelisteten Teile vorhanden sind.



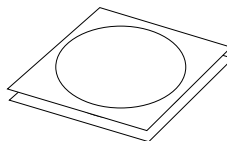
Scanner



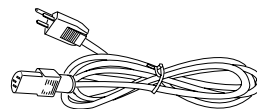
Netzteil



Hi-Speed USB-Kabel



Software-CDs/DVDs



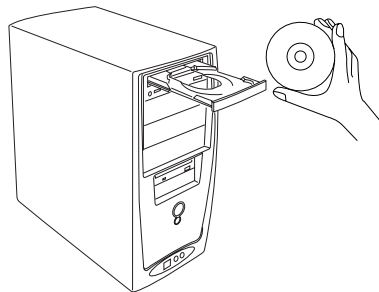
Netzleitung

## Schritt 2: Die Software installieren

**Wichtig:** Schließen Sie vor dem Installieren von Software stets alle offenen Programme und deaktivieren Sie Antivirenprogramme.

### PC:

1. Schalten Sie Ihren Computer ein.
2. Legen Sie die **Microtek-Software-CD/DVD** in ein Laufwerk.
3. Installieren Sie Treiber und Software gemäß Anweisungen auf dem Bildschirm.



**Hinweis:** Erscheint der Installationsbildschirm der Microtek-Software nicht automatisch, doppelklicken Sie nacheinander auf: »Arbeitsplatz«; das CD/DVD-ROM-Symbol; dann cdsetup.exe, um die Installation zu starten.

4. Klicken Sie nach Installation der gesamten Microtek-Software auf **BEENDEN** im Bildschirm.
5. Starten Sie erneut den Computer.

### MAC:

1. Schalten Sie Ihren Computer ein.
2. Legen Sie die **Microtek-Software-CD/DVD (ScanPotter)** in ein Laufwerk. Doppelklicken Sie anschließend auf das Installationssymbol für **ScanPotter**, um dieses Programm zu installieren.
3. Installieren Sie die restlichen Softwarekomponenten und starten Sie nach der Installation der gesamten Software den Computer neu.

**Hinweis:** Nach dem Neustart Ihres Macintosh versucht die Microtek-Software, den Scanner auf dem System zu finden. Da dies eine Erstinstallation und der Scanner noch nicht angeschlossen ist, ignorieren Sie die angezeigte Meldung und fahren Sie mit dem nächsten Schritt fort.

## Treiber- & Softwareaktualisierungen

Wenn nach Installation der Software die installierten Treiber und die Software auf Ihrem Produkt oder Computersystem nicht richtig ausgeführt werden, rufen Sie bitte die Microtek **Download-Service-Site** unter [www7.microtek.com.tw/service.php](http://www7.microtek.com.tw/service.php) auf, um die erforderlichen Updates herunterzuladen und zu installieren.

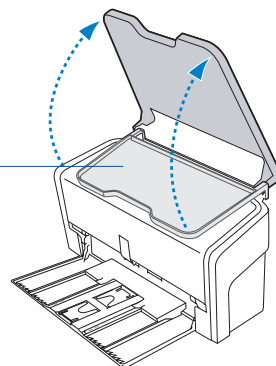
Für weitere Informationen über Microtek-Produkte rufen Sie bitte unsere Website auf unter [www.microtek.com](http://www.microtek.com).

## Schritt 3: Papiereinzug & Papierausgabe öffnen

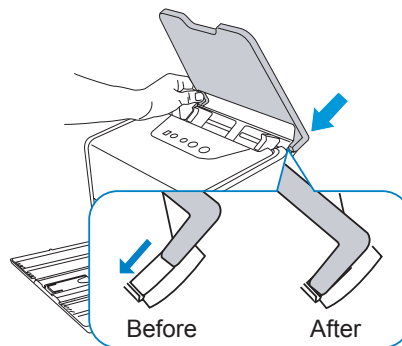
### Papiereinzug öffnen

1. Klappen Sie den **Papiereinzug** so hoch, wie er sich öffnen lässt.

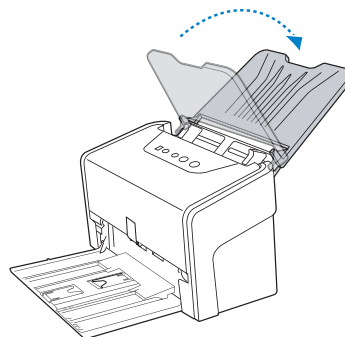
Document Feed  
Tray



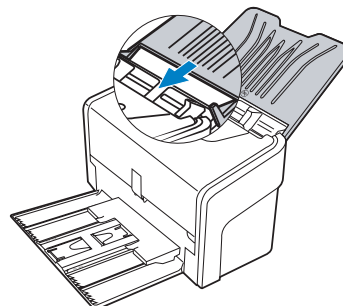
2. Schieben Sie den Papiereinzug längs der Führungen an seinen beiden Seiten nach unten, bis die Stützen des Einzugs den unteren Rand der Führungen berühren.



3. Kippen Sie den Papiereinzug in Pfeilrichtung nach hinten, um ihn ganz zu öffnen.

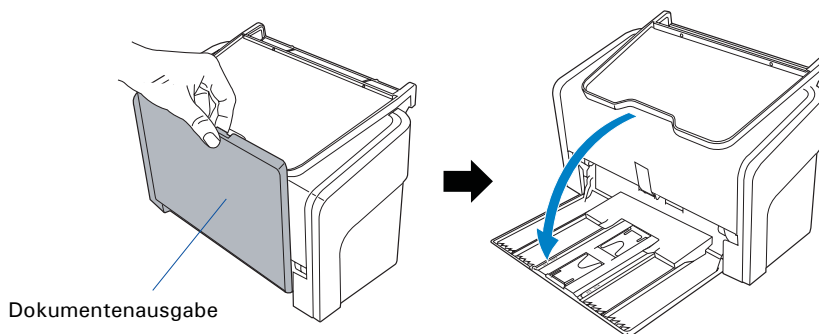


4. Schieben Sie die beiden Seiten des Papiereinzugs so weit in den Führungen nach unten, bis er einrastet.

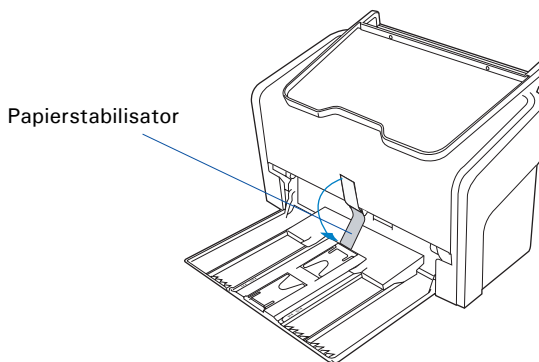


## Dokumentenausgabe und Papierstabilisator öffnen

Klappen Sie die Dokumentenausgabe von oben so herunter, wie in der Zeichnung dargestellt ist.



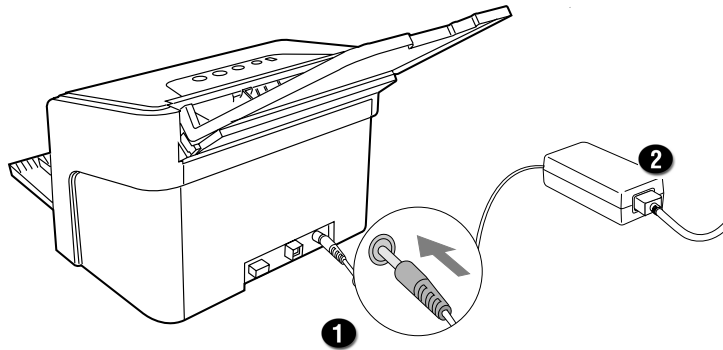
Lokalisieren Sie den Papierstabilisator auf der Unterseite des Scannerdeckels. Klappen Sie ihn von oben so herunter, wie in der Zeichnung dargestellt ist.



## Schritt 4: Den Scanner anschließen

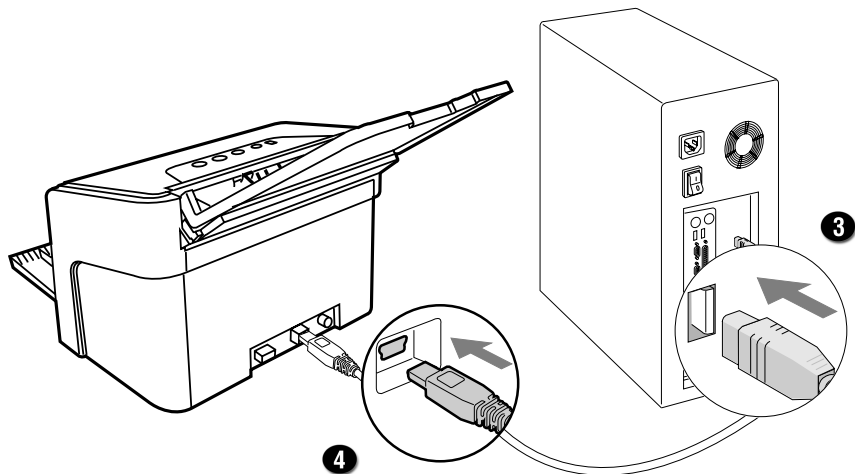
### An das Netzteil

1. Schließen Sie das Netzteil an die Rückseite des Scanners an.
2. Schließen Sie ein Ende der Netzleitung an das Netzteil und das andere Ende an eine Steckdose oder andere Stromquelle an.



### An das Hi-Speed USB-Kabel

3. Verbinden Sie ein Hi-Speed USB-Kabelende mit dem Computer.
4. Verbinden Sie das andere Ende des Hi-Speed USB-Kabels mit dem USB-Anschluss (1) des Scanners.

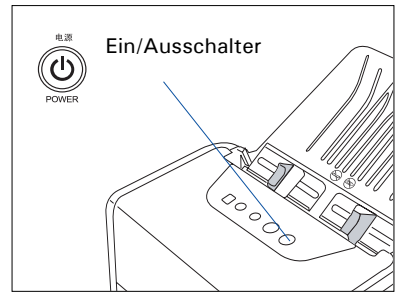




5. Halten Sie den Ein/Ausschalter (⏻) solange gedrückt, bis die orangene LED leuchtet.

Sobald der Scanner mit Strom versorgt wird, leuchtet die grüne LED und die 7-Segment-LED Anzeige (SSD) aktiviert sich.

Der Scanner wird vom PC automatisch erkannt.



# An ein externes USB-Gerät anschließen

Am Scanner befinden sich zwei USB-Anschlüsse, von denen einer mit dem Computer und der andere mit einem externen USB-Gerät verbunden wird, z.B. USB-Speichergerät oder USB-Festplatte.

1. Durchlaufen Sie die Schritte 1 bis 4 im Abschnitt »Erstmalige Einrichtung«, um erst den Scanner anzuschließen.
2. Schließen Sie ein externes USB-Gerät an Ihren Scanner an.
3. Schalten Sie Ihren Computer ein.

Das System sucht das externe USB-Gerät. Wurde das externe USB-Gerät gefunden, erscheint es in der Geräteliste und zeigt damit an, dass Ihr externes USB-Gerät betriebsbereit ist.

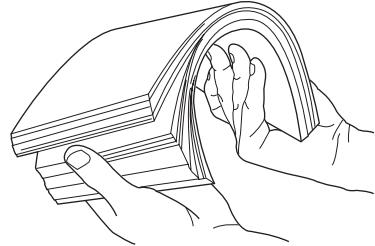
**Hinweis:** Der Scanner muss erst an den Computer angeschlossen und mit einer Stromquelle verbunden sein, wonach beide Geräte eingeschaltet werden müssen. Das über den Scanner angeschlossene externe USB-Gerät kann jetzt erkannt werden und richtig funktionieren.

# Dokumente ausrichten

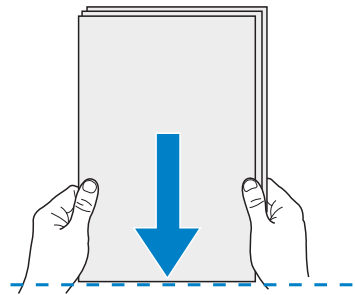
Dieser Abschnitt erklärt, wie eine Stapel mit Dokumenten und harten Karten, einschließlich geprägten Karten, in den Einzugs gelegt werden.

## Laden eines Dokumentenstapels

1. Fächern Sie den zu scannenden Papierstapel auf, bevor Sie ihn auf den Papiereinzug legen.



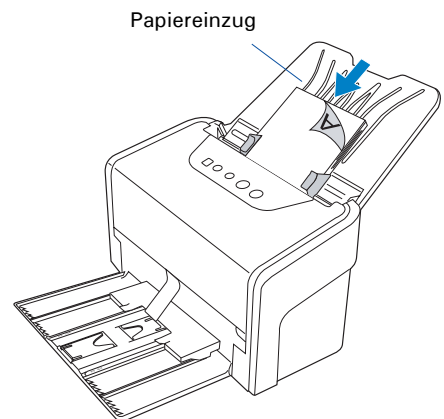
2. Richten Sie die Oberkanten der Papierbögen sauber aus.



3. Legen Sie den Papierstapel so in den Papiereinzug, dass die zu scannende Seite nach unten und die Oberkante zum Einzugs weist.

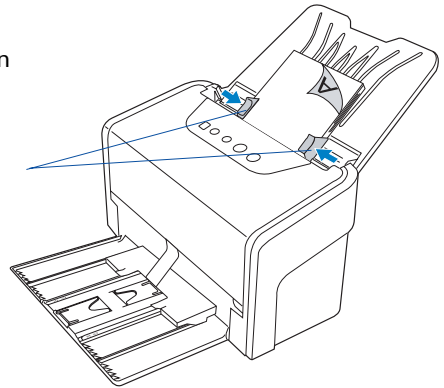
Drücken Sie den Papierstapel in den Einzugs, bis die Papierränder die Vorderkante des Papiereinzugs berühren.

**VORSICHT:** Der Blatteinzugs dient nicht zum Scannen von Fotos; dabei könnten Ihre Vorlagen beschädigt werden. Microtek haftet nicht für Schäden, die aufgrund falscher Gerätebenutzung entstehen.



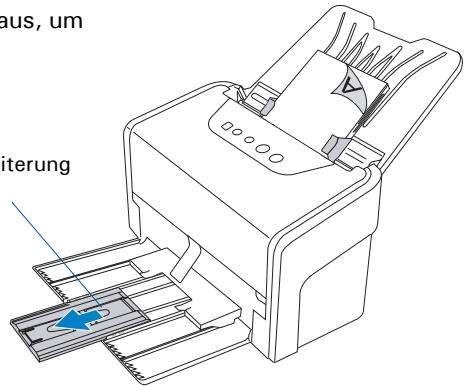
4. Zentrieren Sie den Vorlagenstapel im Papiereinzug, indem Sie die zwei Führungsarme ggf. zu den gestapelten Dokumenten schieben.

Führungsarme

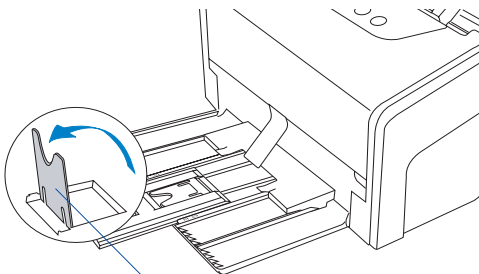


5. Ziehen Sie die Ausgabeerweiterung aus, um längeres Papier ggf. abzustützen.

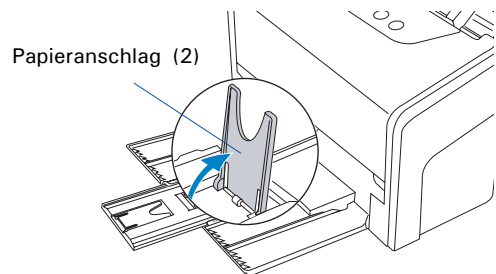
Ausgabeerweiterung



6. Klappen Sie einen der zwei Papieranschlüge hoch, damit der ausgegebene Stapel ggf. sauber und dicht in der Dokumentenausgabe verbleibt.



Papieranschlag (1)

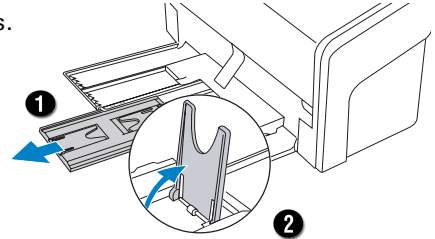


Papieranschlag (2)

# Hinweis zum Papieranschlag und Papierstabilisator

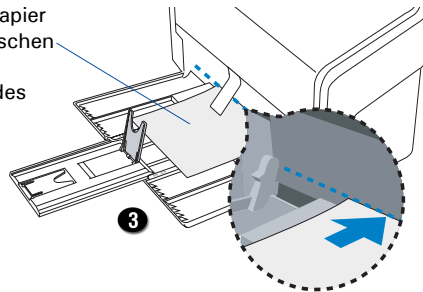
Der Papieranschlag hat den Zweck, Dokumente so aufzufangen, dass sie nach dem Scannen und Auffang in der Papierausgabe nicht ungeordnet herunterfallen. Durchlaufen Sie vor dem Scannen von Papierstapeln folgende Schritte, um den Papieranschlag richtig in der Papierausgabe anzubringen, damit alle Dokumente nach dem Scannen ordentlich in der Ausgabe verbleiben.

1. Ziehen Sie die Ausgabeerweiterung aus.
2. Klappen Sie Papieranschlag 1 oder 2 hoch, entsprechend der Papierlänge.



3. Nehmen Sie ein Blatt aus dem Stapel heraus und legen Sie es komplett flach in die Papierausgabe, wobei seine Ober- oder Unterkante unten am Scanner anschlagen muss.

Legen Sie das Papier in den Platz zwischen Anschlag und Ausgabeschlitz des Scanners.

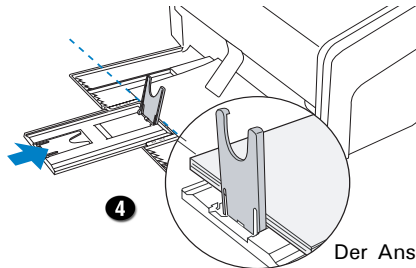


Richten Sie das Papier mit der Seite des Ausgabeschlitzes unten am Scanner aus.

4. Drücken Sie die Ausgabeerweiterung so weit zurück, bis der Papieranschlag die Papierkante berührt.

Legen Sie abschließend die Dokumente zum Scannen in den Papiereinzug.

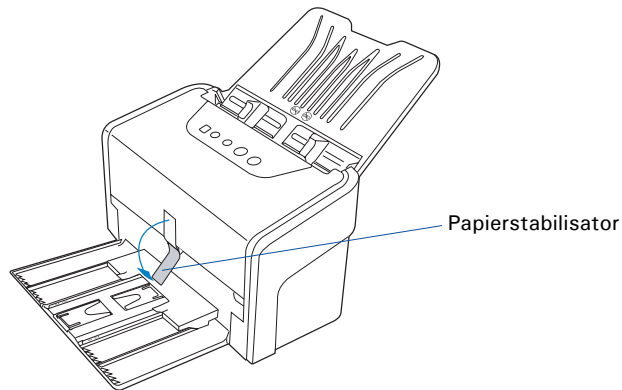
**Hinweis:** Die Einstellposition des Papieranschlages in der Papierausgabe muss der Papierlänge entsprechen. Ein falsch ausgerichteter Papieranschlag erzeugt Unordnung und Chaos für die ausgegebenen Dokumente.



Der Anschlag muss leicht gegen die Papierkante gedrückt werden.

Der Papierstabilisator auf der Unterseite des Scannerdeckels dient hauptsächlich zur Stabilisierung von Papierstapeln, wenn sie vom Ausgabeschlitz des Scanners in die Dokumentenausgabe fallen. Dies ist sehr hilfreich beim Scannen von Dokumenten mit gemischten Papierformaten.

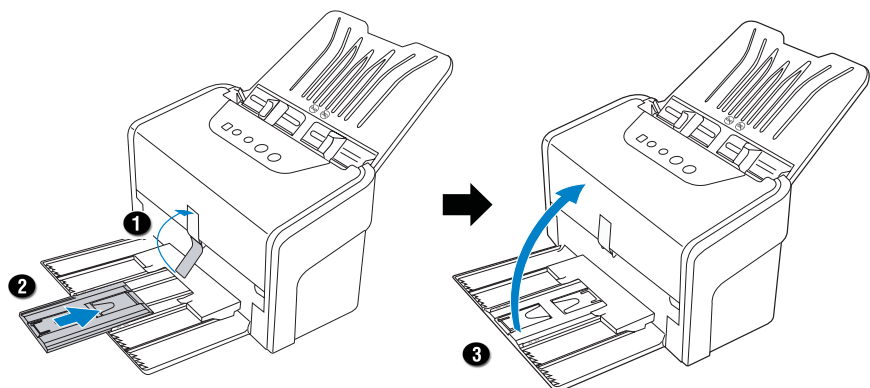
Klappen Sie ihn zum Öffnen von oben so herunter, wie in der Zeichnung dargestellt ist.



**Hinweis:** Ist das zu scannende Papier zu dünn, klappen Sie den Papierstabilisator nicht herunter.

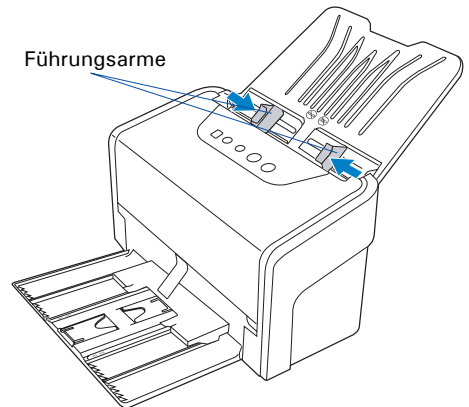
Muss die Dokumentenausgabe geschlossen werden, beachten Sie bitte die folgenden Schritte:

1. Klappen Sie den Papierstabilisator hoch.
2. Schieben Sie die Ausgabeerweiterung hinein, sofern Sie herausgezogen wurde.
3. Klappen Sie zum Schluss die Dokumentenausgabe hoch, um sie zu schließen.



## Einlegen von Karten

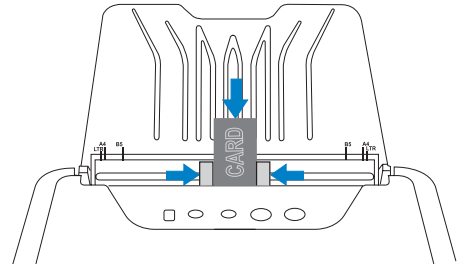
1. Schieben Sie die Führungsarme in die Mitte des Einzugs und machen Sie Platz zum Einlegen der Karten.



2. Legen Sie die Karte mit der Vorderkante nach oben und der Oberkante zum Einzug weisend zentriert in den Papiereinzug des Scanners. .

Richten Sie die Unterkante der Karte mit einer Markierung auf dem Papiereinzug aus.

**Hinweis:** Der Papiereinzug kann jeweils bis zu 2 Karten aufnehmen.



## Hinweise zu Dokumenten

Es gibt einige Vorsichtsmaßnahmen und mahnende Hinweise für die richtige Verwendung des Scanners. Details hierzu sind im nächsten Abschnitt angegeben.

- Der Scanner dient nicht zum Scannen von Fotos; sie könnten dabei beschädigt werden. Microtek haftet nicht für Schäden, die aufgrund falscher Gerätebenutzung entstehen.
- Der Scanner ist für Papiere/Karten mit folgenden Spezifikationen ausgelegt:
  - Papierformat:
    - ArtixScan DI 6240S/6250S/6260S  
Max. 225 mm x 3000 mm  
Min. 70 mm x 80 mm
    - ArtixScan TS 630S  
Max. 225 mm x 635 mm  
Min. 70 mm x 80 mm
  - Papiergewicht: 30,08 bis 120,32 g/m<sup>2</sup>
  - Kartendicke: Bis 1,3 mm
- Sind Vorlagen angerissen, wellig oder faltig, legen Sie sie nicht zum Scannen in den Scanner, um Papierstaus zu vermeiden.
- Befreien Sie Vorlagen von Büroklammern oder Krampen, bevor Sie sie in den Einzug legen. Scannen Sie mit dem Scanner KEINE Vorlagen mit Büroklammern oder Krampen, denn sie könnten Papierstaus verursachen oder den Scanner beschädigen.
- Einzugskapazität:
  - Bis zu 100 Blatt Papier  
(63,75 bis 67,5 g/m<sup>2</sup>)
  - Bis zu 2 Karten (1,3 mm)



Auf den folgenden Seiten zeigt Microtek nur eine Demo von der Verwendung von ScanWizard DI (PC). Details zur Verwendung von ScanPotter (Mac) zum Scannen von Vorlagen finden Sie im *ScanPotter Nachschlagewerk* auf der Microtek-Software-CD/DVD.

## ScanWizard DI ausführen

ScanWizard DI ist eine von Microtek entwickelte Software zum Scannen von Vorlagen in Farbe, Schwarzweiß und Graustufe in ein- oder doppelseitigem Modus. Über ihre benutzerfreundliche Oberfläche lässt sich ein Scanvorgang mühelos starten. Weitere Details sind im ScanWizard DI-Softwarehandbuch angegeben.

### Vorsicht:

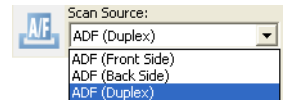
- Legen Sie keine Fotos oder empfindliches Papier in den Papiereinzug, da derartige Material während des Einzugs verkratzt werden könnte.
- Vor Ausführung von ScanWizard DI müssen Sie sicherstellen, dass Ihre Antivirensoftware deaktiviert ist. Andernfalls wirkt sich das auf die Scangeschwindigkeit aus.

Die folgenden Abschnitte erklären die schrittweise Verwendung von ScanWizard DI.

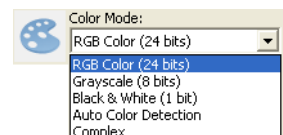
## Dokumente scannen

1. Legen Sie die Dokumente zum Scannen in den Papiereinzug des Scanners.
2. Starten Sie **ScanWizard DI** eigenständig, indem Sie auf das Programmsymbol auf dem Desktop klicken.
3. Klicken Sie auf *Scaneinrichtung*, um das Fenster für Scaneinrichtung zu öffnen.
4. Legen Sie Ihre Grundeinstellungen im Fenster für Scaneinrichtung wie folgt fest.

- a) Wählen Sie *ADF (Vorderseite)*, *ADF (Rückseite)* oder *ADF (doppelt)* als Bildeingabegerät unter *Scanquelle*.

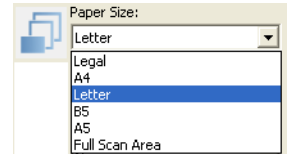


- b) Wählen Sie den geeigneten Bildtyp als Bildausgabebetyp unter *Farbmodus*.
  - Wählen Sie *RGB-Farbe (24-Bit)*, um das Bild in Farbe zu scannen.
  - Wählen Sie *Graustufe (8-Bit)* für einen Graustufenscan.

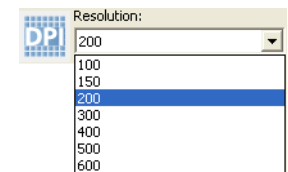


- Wählen Sie *Schwarzweiß (1-Bit)* für einen Schwarzweißscan.
- Wählen Sie *Autom. Farberkennung*, um das Bild auf Basis der automatischen Beurteilung und Erkennung des Systems in Farbe oder nicht farbig zu scannen.
- Wählen Sie *Komplex*, um das Bild auf Basis der Anpassung in Farbe, Graustufe oder nicht farbig zu scannen.

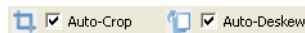
- c) Bestimmen Sie unter *Papiergröße* ein Format für Ihr Vorschaubild.



- d) Wählen Sie unter *Auflösung* eine gewünschte Auflösung für Ihre Bildausgabe.



- e) Bei Wahl von »Autom. zuschneiden & Autom. begradigen« erkennt der Scanner automatisch die Vorlagengröße, schneidet den Scanrahmen auf das Bild zu, entfernt nach dem Scan unerwünschte schwarze Ränder und richtet das verdrehte Bild richtig aus.



5. Klicken Sie auf *Vorschau*, um eine vorläufige Ansicht vom gesamten Bild zu erhalten. Hiernach erscheint das Vorschaubild im Vorschaufenster. Vergessen Sie nicht, das Dokument wieder in den Papiereinzug zu legen.
6. Öffnen Sie das Fenster »Allgemein« durch Klicken auf die Registerkarte *Allgemein* im Fenster Einstellungen. Legen Sie hier die Einstellungen für Ihre Vorgaben fest.

- a) Geben Sie mit dem Regler *Vorlageseiten* die Bildeinstellungen für Vorder- oder Rückseite von Dokumenten ggf. separat an, wenn Scanquelle auf »ADF (doppelt)« gesetzt ist.

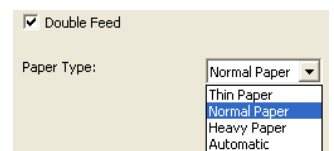


- b) Wählen Sie den Bildtyp als Bildeingabetyp unter *Dokumententyp*.

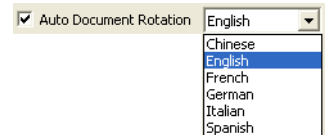


- Wählen Sie *Foto*, um Farbdrucke zu scannen.
- Wählen Sie *Text*, um Text zu scannen.

- c) Wählen Sie ggf. »Doppeleinzug« an und wählen Sie dann im Optionsmenü *Papiertyp* eine geeignete Papierstärke für Doppeleinzugerkennung mit Ultraschall, damit nicht mehrere Seiten gleichzeitig durch den Papiereinzug des ADF gezogen werden.



- d) Wählen Sie ggf. »Autom. Dokumentendrehung« an, damit gespeicherte Dateien lesbar ausgerichtet sind. Ist diese Option angewählt, können Sie die bevorzugte Sprache zur Erkennung im Optionsmenü auswählen.

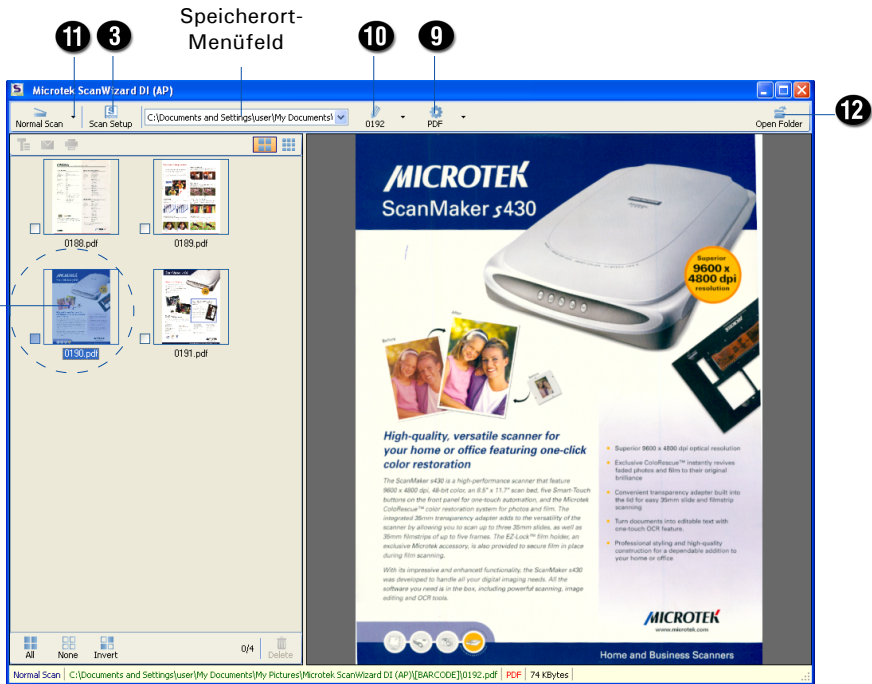


- e) Wählen Sie ggf. »Leere Seite entfernen« und »Stanzloch entfernen« an, um die Qualität der gescannten Bilder zu verbessern.
7. Öffnen Sie ggf. das Fenster »Bildverarbeitung«, indem Sie die Registerkarte *Bildverarbeitung* im Fenster Einstellungen anklicken. Verbessern Sie die Bildqualität Ihren Vorstellungen entsprechend mit den Bildkorrekturen.
  8. Klicken Sie auf *OK*, um die Scaneinrichtung zu schließen und zum Hauptfenster von ScanWizard DI zurückzukehren.
  9. Klicken Sie im Hauptfenster auf die Schaltfläche *Dateiformat*, um ein Dateiformat für die gescannten Bilder zu wählen.
  10. Klicken Sie im Hauptfenster auf die Schaltfläche *Dateiformat*, um eine Methode zur Dateibenennung für die gescannten Bilder festzulegen.
  11. Klicken Sie im Hauptfenster auf die Schaltfläche *Normalscan*, um mit dem Scannen zu beginnen.

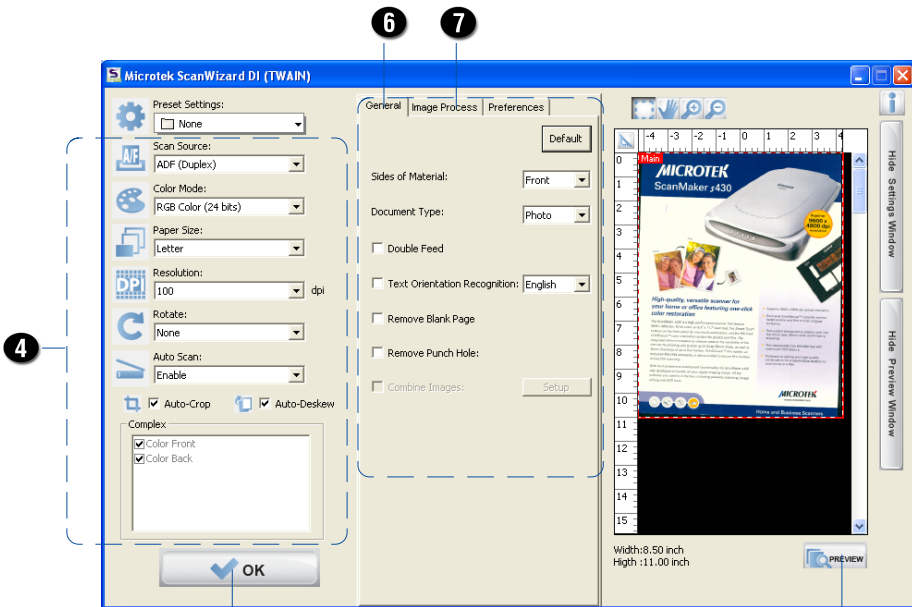
Anschließend werden die gescannten Bilder automatisch in einem Ordner gespeichert, der im Speicherort-Menüfeld festgelegt wurde. Gleichzeitig werden die gescannten Bilder in Miniaturgröße mit dem zuvor festgelegten Dateinamen und dem Dateiformat gekennzeichnet im Fenster Miniaturansicht angezeigt.

12. Klicken Sie auf *Ordner öffnen*, um die gescannten Bilder für die Ansicht zu lokalisieren.

Klicken Sie auf das Miniaturbild, um es im Fenster für Bildansicht rechts vergrößert anzuzeigen.



AP-Steuerfeld (Hauptfenster)

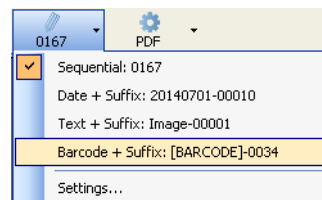


TWAIN-Treiber-Steuerfeld (Fenster für Scaneinrichtung)

## Dokumente mit Barcodes scannen

Dieser Scanvorgang ist nützlich für die Ablage von Dokumenten mit Barcode-Nummern.

1. Legen Sie die Dokumente zum Scannen in den Papiereinzug des Scanners.
2. Starten Sie *ScanWizard DI* eigenständig, indem Sie auf das Programmsymbol auf dem Desktop klicken.
3. Klicken Sie auf *Scaneinrichtung*, um das Fenster für Scaneinrichtung zu öffnen.
4. Folgen Sie den Abläufen (Schritte 4 bis 7) für »Dokumente scannen«, um die gewünschten Scaneinstellungen im Fenster festzulegen.
5. Klicken Sie auf *OK*, um die Scaneinrichtung zu schließen und zum Hauptfenster von ScanWizard DI zurückzukehren.
6. Klicken Sie im Hauptfenster auf die Schaltfläche *Dateiformat*, um ein Dateiformat für die gescannten Bilder zu wählen.
7. Klicken Sie im Hauptfenster auf die Schaltfläche *Dateiname* und wählen Sie dann in Dropdown-Menü den »Barcode + Suffix« für die gescannten Bilder.



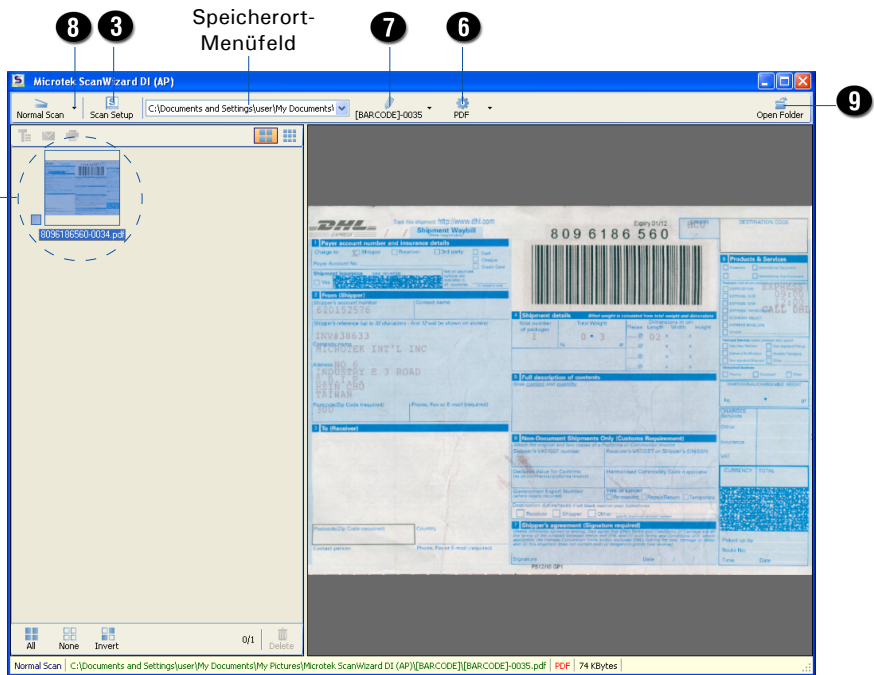
**Hinweis:** Informationen zum Umgang von Dokumenten mit Barcodes finden Sie im *ScanWizard DI-Nachschlagewerk* auf der Microtek-Software-CD/DVD.

8. Klicken Sie im Hauptfenster auf die Schaltfläche *Normalscan*, um mit dem Scannen zu beginnen.

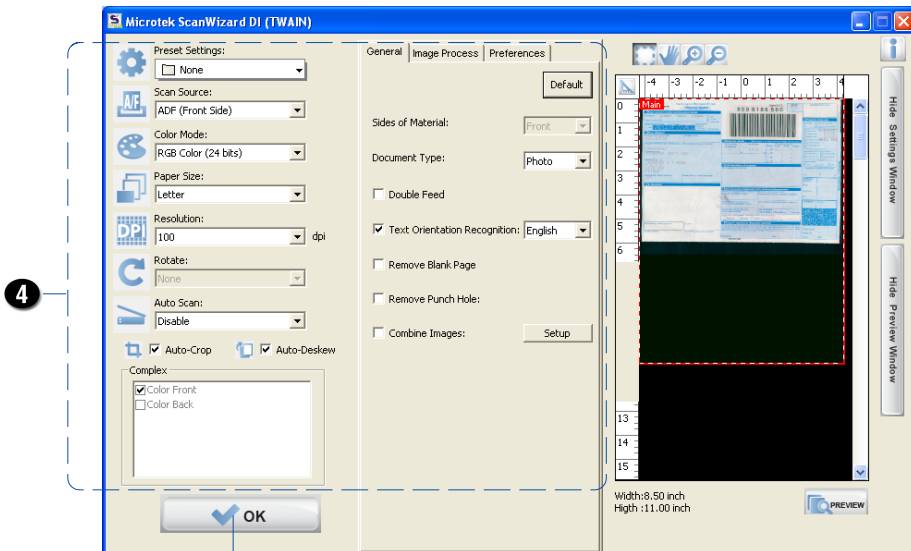
Anschließend werden die gescannten Bilder automatisch in einem Ordner gespeichert, der im Speicherort-Menüfeld festgelegt wurde. Gleichzeitig werden die gescannten Bilder in Miniaturgröße mit den erkannten Barcodewerten und dem gewählten Dateiformat gekennzeichnet im Fenster Miniaturansicht angezeigt.

9. Klicken Sie auf *Ordner öffnen*, um die gescannten Bilder für die Ansicht zu lokalisieren.

Klicken Sie auf das Miniaturbild, um es im Fenster für Bildansicht rechts vergrößert anzuzeigen.



AP-Steuerfeld (Hauptfenster)



TWAIN-Treiber-Steuerfeld (Fenster für Scaneinrichtung)

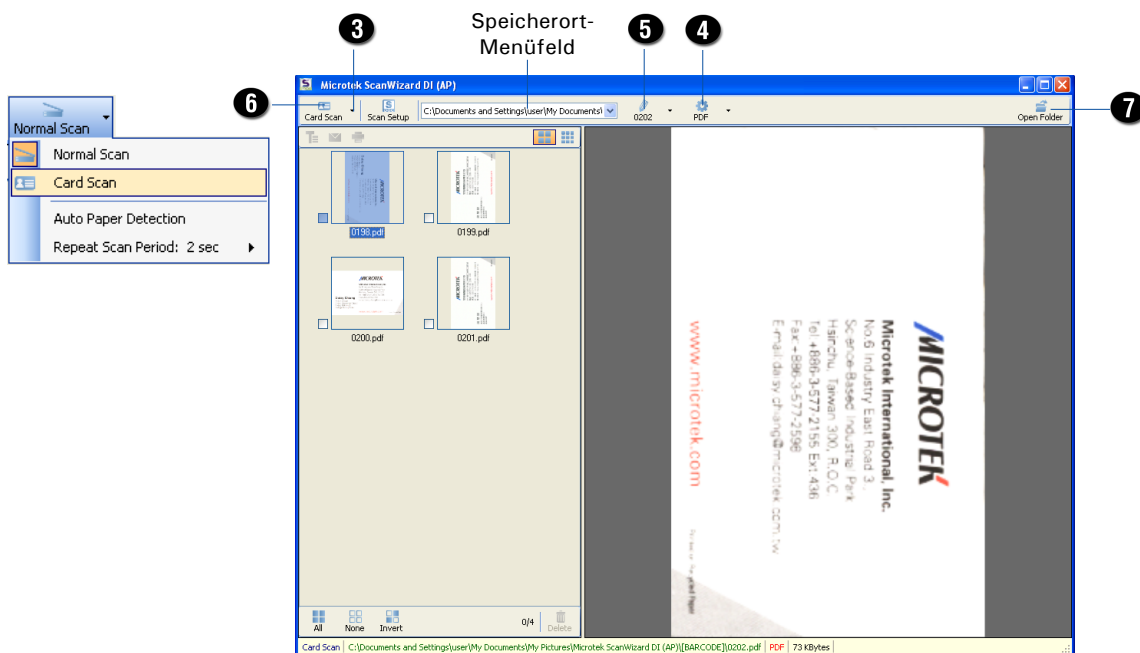
## Karten scannen

Dieser Scanvorgang scannt eine Papierkarte als Bild, das zur Ansicht oder Aufbewahrung abgespeichert wird. Dadurch entfallen komplizierte Scaneinstellungen.

1. Legen Sie die Karte zum Scannen in den Papiereinzug des Scanners.
2. Starten Sie *ScanWizard DI* eigenständig, indem Sie auf das Programmsymbol auf dem Desktop klicken.
3. Setzen Sie den Scanmodus auf den »Kartenscan«. Klicken Sie auf den Pfeil neben Scanmodus und wählen Sie »Kartenscan«.
4. Klicken Sie auf die Schaltfläche *Dateiformat*, um ein Dateiformat für die gescannten Bilder zu wählen.
5. Klicken Sie auf die Schaltfläche *Dateiformat*, um eine Methode zur Dateibenennung für die gescannten Bilder festzulegen.
6. Klicken Sie auf *Kartenscan*, um zu scannen.

Anschließend werden die gescannten Bilder automatisch in einem Ordner gespeichert, der im Speicherort-Menüfeld festgelegt wurde. Gleichzeitig werden die gescannten Bilder in Miniaturgröße mit dem zuvor festgelegten Dateinamen und dem Dateiformat gekennzeichnet im Fenster Miniaturansicht angezeigt.

7. Klicken Sie auf *Ordner öffnen*, um die gescannten Bilder für die Ansicht zu lokalisieren.



## Dokumente in einer Anwendung scannen

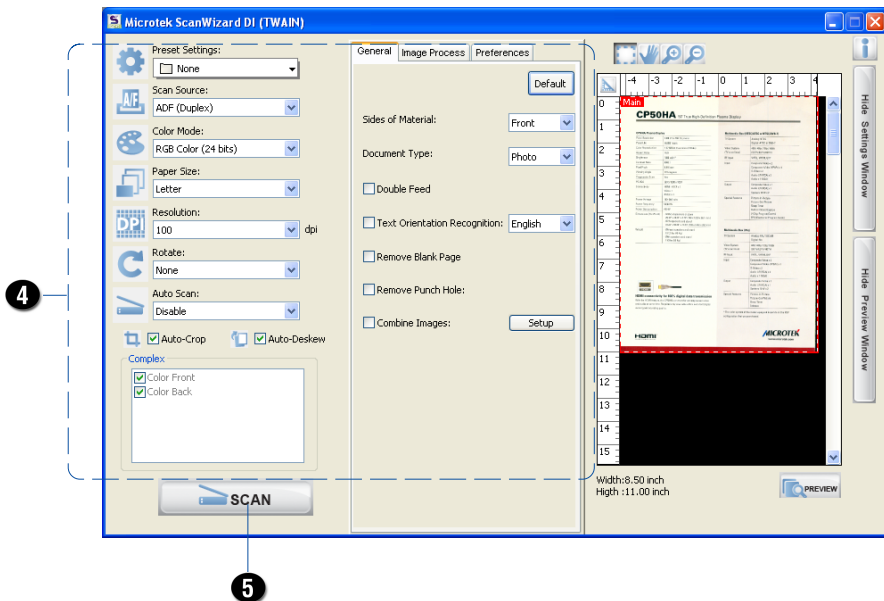
Dieser Scanvorgang scannt Dokumente in einer Anwendung, außer ScanWizard DI, z.B. Adobe PhotoShop.

1. Legen Sie die Dokumente zum Scannen in den Papiereinzug des Scanners.
2. Starten Sie Ihre Anwendung (z.B. Adobe PhotoShop).
3. Legen Sie den Treiber »Microtek ScanWizard DI (TWAIN)« aus den Optionen für *Importieren* im Dateimenü fest.

Es öffnet sich dann das Treiberfenster für ScanWizard DI (TWAIN) auf dem Bildschirm.

4. Legen Sie Ihre Scanvorgaben anhand der Schritte (4 bis 7) in »Dokumente scannen« fest.
5. Klicken Sie abschließend auf *Einlesen*, um mit dem Scannen zu beginnen.

Die gescannten Bilder werden dann zu Adobe Photoshop übertragen und dort automatisch geöffnet, wo sie wunschgemäß gespeichert, ausgedruckt oder bearbeitet werden können.





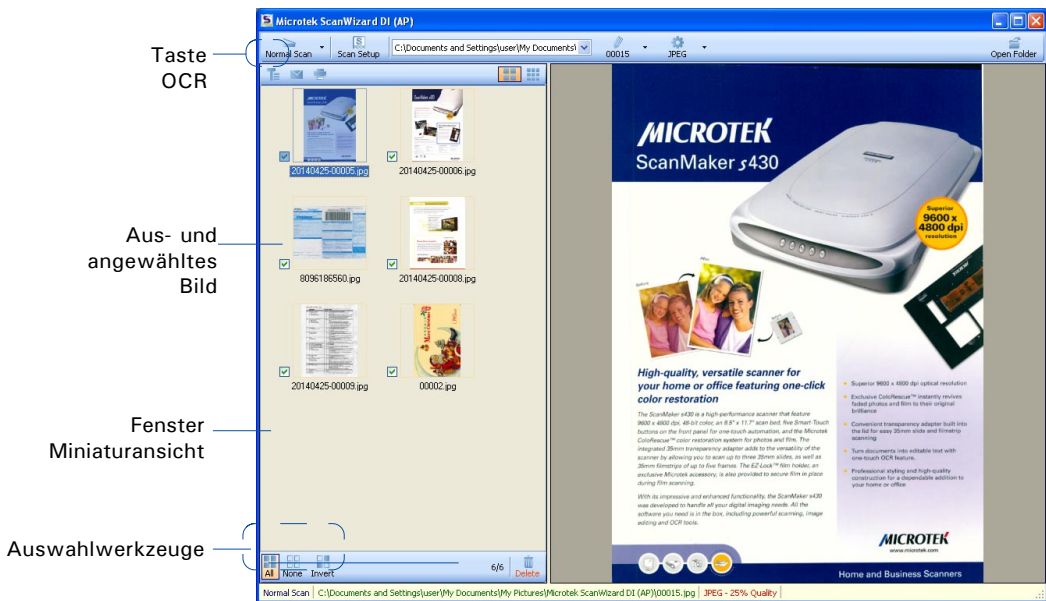
# Nutzung gescannter Dokumente

Je nach Bedarf können Sie Ihre gescannten und gespeicherten Dokumente auf folgende Weise direkt speichern:

## Für OCR scannen

Mit der Funktion OCR (optische Zeichenerkennung) können Sie gescannte und gespeicherte Bilder in Text umwandeln, der mit gebräuchlichen Textverarbeitungen bearbeitet werden kann (z.B. Word, Excel, PowerPoint).

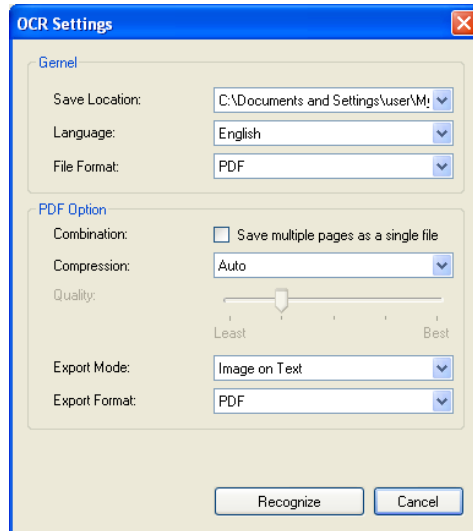
1. Wählen Sie Fenster Miniaturansicht das Kästchen neben den Bildern an oder verwenden Sie die Auswahlwerkzeuge (Alle und Negativ), um die Bilddateien auszuwählen, die Sie mit OCR im bearbeiten möchten.



Möchten Sie alle Bilder mit einem Mal auswählen, klicken Sie auf Alle.

2. Klicken Sie OCR im Fenster Miniaturansicht an, um das Fenster OCR-Einstellungen zu öffnen.

- Legen Sie im Fenster OCR-Einstellungen die dazugehörigen Voraussetzungen fest:



- Standort speichern: Geben Sie einen Ordner zum Speichern der umgewandelten Dateien an.
- Sprache: Wählen Sie eine Sprache, in der das ursprüngliche Textdokument geschrieben ist. Als Optionen werden die am häufigsten verwendeten Sprachen in der Welt unterstützt.
- Dateiformat: Geben Sie ein Dateiformat für die umgewandelten Dateien an. Optionen sind DOCX, PDF, PPTX, RTF, TXT, XLS, XLSX und XML.

Bei Wahl von PDF ist der Abschnitt »PDF-Option« unten im Fenster aktiviert.

**Mehrere Seiten als eine Datei speichern:** Ist diese Option angewählt, kann das System die gescannten Bilddateien in einer einzigen Datei nach OCR-Fertigstellung speichern.

**Komprimierung:** In diesem Menüfeld können Sie ein Dateiformat wählen, das Komprimierung unterstützt. Verfügbare Optionen sind Autom., JPEG, JPEG 2000, LZW und ZIP. Wurde JPEG oder JPEG 2000 gewählt, ist die Qualitätskontrolle in diesem Fenster aktiviert. Ziehen Sie den Schieber nach links oder rechts, um die Bildqualität einzustellen.

**Exportmodus:** In diesem Menüfeld wählen Sie einen Layout-Modus für den Export einer Datei mit Text und Bildern. Verfügbare Optionen sind Nur Bild, Bild auf Text, Text auf Bild und Nur Text.

**Exportformat:** In diesem Menüfeld wählen Sie einen PDF-Formattyp.

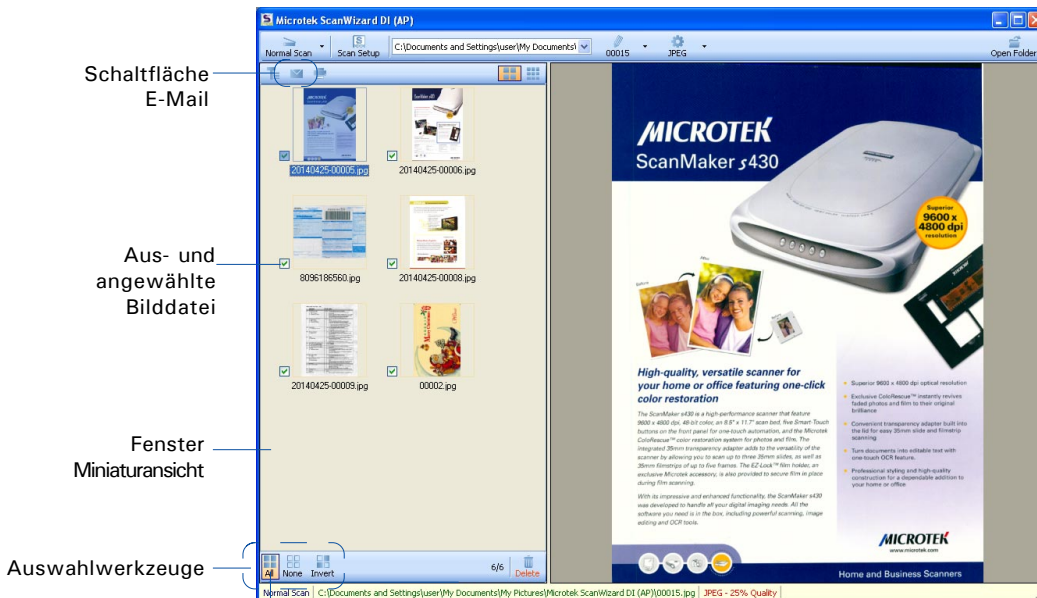
- Klicken Sie hiernach auf Erkennen, um OCR auszuführen.

Nach OCR-Fertigstellung wird die umgewandelte Datei in Ihren ausgewählten Ordner gesendet.

## Für E-Mail scannen

Mit der E-Mail-Funktion können Sie gescannte und gespeicherte Bilder über eine vom System zugewiesene Standardanwendung für E-Mails als Anlage versenden. So können Sie Ihre Scanergebnisse schnell und problemlos Anderen mitteilen.

1. Wählen Sie im Fenster Miniaturansicht das Kästchen neben den Bildern an oder verwenden Sie die Auswahlwerkzeuge (Alle und Negativ), um die Bilddateien auszuwählen, die Sie als E-Mail versenden möchten.



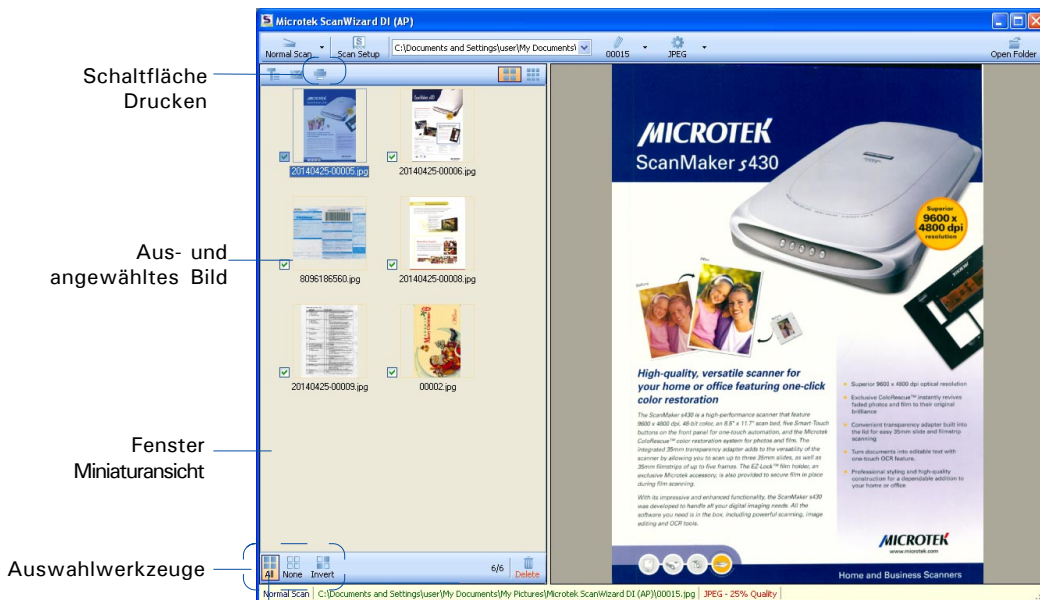
Möchten Sie alle Bilder mit einem Mal auswählen, klicken Sie auf Alle.

2. Klicken Sie E-Mail im Fenster Miniaturansicht an, um die Standardanwendung für E-Mails zu aktivieren. Folgen Sie dann den Anweisungen dieser E-Mail-Anwendung, um die ausgewählten Bilddateien zu versenden.

## Für Kopiervorgänge scannen

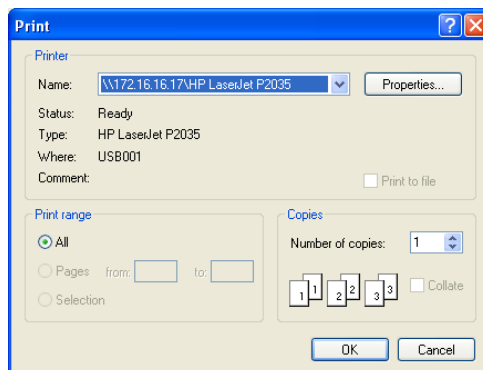
Mit der Druckfunktion wird der Scanner zu einem Kopierer. Kombiniert mit Ihrem Drucker können Dokumente fortlaufend ausgedruckt werden. Ihr Scanner und der Drucker werden durch diese Funktion zu einer praktischen Kopierstation.

1. Wählen Sie im Fenster Miniaturansicht das Kästchen neben den Bildern an oder verwenden Sie die Auswahlwerkzeuge (Alle und Negativ), um die Bilddateien auszuwählen, die Sie kopieren möchten.



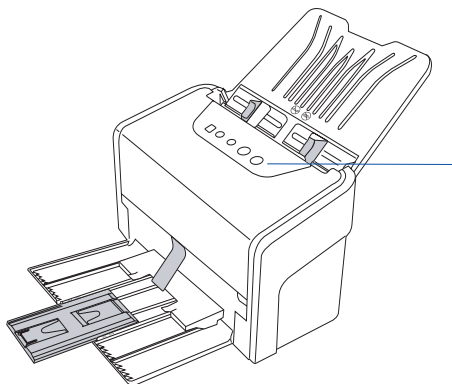
Möchten Sie alle Bilder mit einem Mal auswählen, klicken Sie auf Alle.

2. Klicken Sie Drucken im Fenster Miniaturansicht an, um das Fenster Drucken zu öffnen.
3. Geben Sie die Anzahl der gewünschten Kopien ein und klicken Sie auf OK.

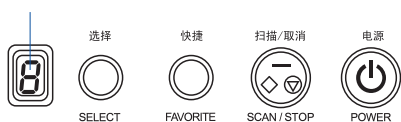


# Scannertasten

Ihr Scanner besitzt die drei Tasten Wählen, Scan/Stopp und Favoriten zur Automatisierung vieler angepasster und vordefinierter Vorgänge, z.B. Scannen in Datei, Senden eines Bildes zum Drucker oder E-Mailkonto, Scannen für OCR, etc. Die Anpassung geschieht über das Fenster mit Einstellungen der Scannertasten, wie hiernach erklärt wird.



**LED-Anzeige:**  
Zeigt die Nummer der ausgewählten Funktionstaste an.

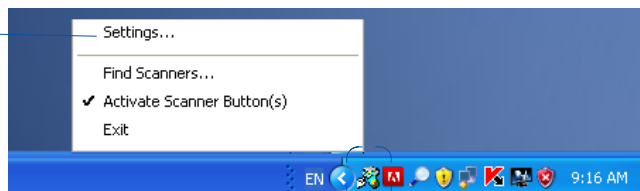


# Das Fenster der Scannertasteneinstellungen starten

Bevor Sie die Funktionstasten des Scanners einstellen, müssen Sie das Fenster der Scannertasteneinstellungen wie folgt aktivieren.

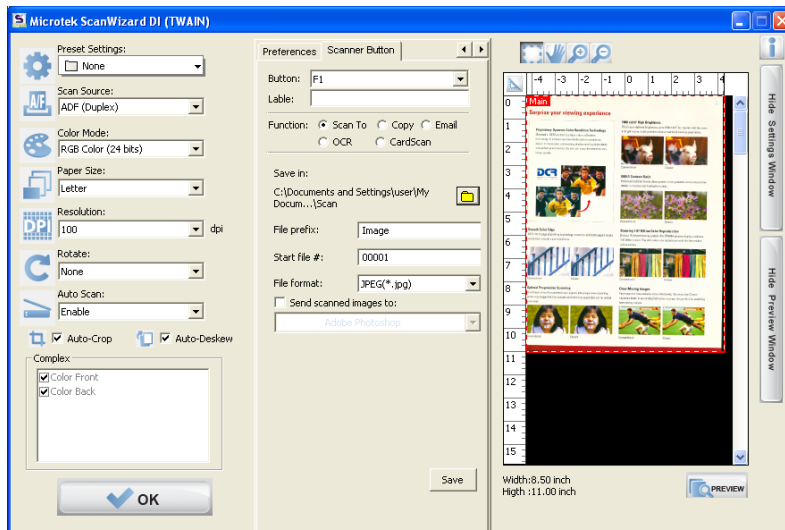
1. Suchen Sie das Scannersymbol ganz rechts in der Tool-Leiste auf Ihrem Windows-Desktop.

Klicken Sie auf Einstellungen, um das Fenster der Scannertasteneinstellungen zu aktivieren.



Scannersymbol

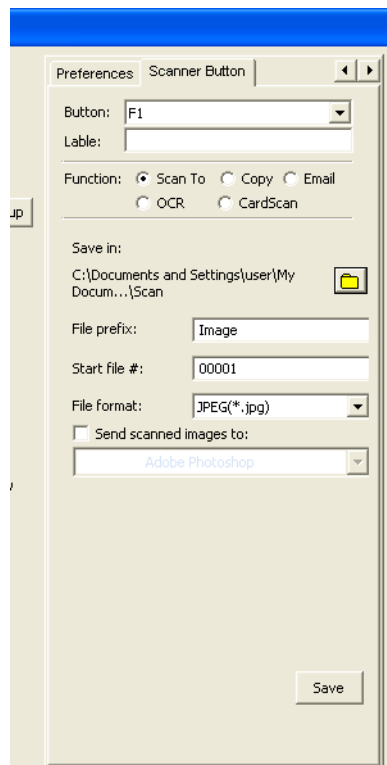
2. Setzen Sie Ihre Maus auf das Scannersymbol und klicken Sie die rechte Maustaste an. Ein kleines Fenster blendet sich ein. Wählen Sie »Einstellungen...«, um das Fenster der Scannertasteneinstellungen zu aktivieren.



Fenster der Scannertasteneinstellungen

## Funktionstasten anpassen

1. Starten Sie ScanWizard DI.
2. Durchlaufen Sie die Schritte 3 bis 10 unter »Dokumente scannen«, um Ihre Scanwünsche im ScanWizard DI-Steuerfeld anzugeben.
3. Beenden Sie ScanWizard DI, nachdem Sie die Scaneinstellungen festgelegt haben. Beachten Sie die Schritte unter »Scannertasteneinstellungen starten«, um das Fenster mit Einstellungen der Scannertasten zu öffnen.
4. Legen Sie im Dialog Ihre Einstellungen für die zu definierende Taste fest (F1, F2, F3, F4, F5 und Favoriten).
  - a) Wählen Sie F1, F2, F3, F4, F5 oder Favoriten (z.B. F1) zum Definieren mit den *Taste*-Optionen.
  - b) Geben Sie Ihre Zeichenfolge für die gewählte Funktionstaste in das Feld *Aufschrift* ein.
  - c) Treffen Sie Ihre Wahl aus den nachstehenden Optionsschaltflächen für *Funktion*, um die gewählte Taste zu definieren. Vier Funktionen stehen zur Auswahl:
    - **Scanziel:** Zeichnet Bilder auf, die automatisch als Datei gespeichert oder in eine Anwendung zur Bearbeitung übertragen werden. Dies ist die Standardwahl.
    - **Kopieren:** Scannt das Bild und sendet es zum Drucker, wodurch Ihr Scanner und Drucker zu einem praktischen Kopiergerät wird. Geben Sie die Anzahl der gewünschten Kopien ein.
    - **E-Mail:** Zeichnet Bilder auf, die automatisch als Dateien gespeichert oder zum standardmäßigen E-Mailprogramm übertragen werden.
    - **OCR:** Liest ein Dokument mit OCR ein (optische Zeichenerkennung) und wandelt es in eine bearbeitbare Digitaldatei um. Erspart Ihnen das Eintippen von Dokumenten in eine Textverarbeitung.
    - **Kartenscan:** Zeichnet Bilder von unterschiedlichen Karten auf (z.B. ID-Karten, Kreditkarten oder Mitgliedschaftskarten), die automatisch zugeschnitten und als Dateien gespeichert oder anderen Anwendungen für weitere Bearbeitung zugesendet werden können.



5. Stellen Sie die Funktion wunschgemäß ein und klicken Sie auf Speichern. Die gerade für die gewählte Funktionstaste angegebenen Parameter werden gespeichert. Anhand der Schritte 2 bis 5 dieses Abschnitts können Sie eine weitere Funktionstaste definieren.

#### **Hinweis:**

1. Haben Sie die Funktionstaste im Fenster eingestellt, müssen Sie es beenden, bevor Sie die im Voraus festgelegte Scanaufgabe durch Drücken der Funktionstaste am Scanner ausführen können.
2. Wird ScanWizard DI ausgeführt und ist das Hauptfenster (AP-Steuerfeld) auf dem Bildschirm geöffnet, werden Ihnen nach Ausführung der Scanaufgabe durch Drücken der Funktionstaste am Scanner die gescannten Bilddateien im Fenster Miniaturansicht angezeigt.
3. Es kann nur jeweils ein Set von Betriebsparametern für die Favoriten-Taste eingestellt und abgespeichert werden, wenn Sie sie über das Fenster mit Scannertasteneinstellungen anpassen. Sie ist ideal als Hotkey zum Speichern häufig verwendeter Betriebsparameter.

## **Funktionsweise der Scannertasten**

Haben Sie die Funktionstasten angepasst, führen Sie die Scanaufgabe durch Drücken der Funktionstaste am Scanner auf folgende Weise aus. Der Scanvorgang wird gemäß der Tastenfunktion ausgeführt, die im Fenster der Scannertasteneinstellungen mit Parametern konfiguriert wurde.

1. Legen Sie die Dokumente zum Scannen in den Papiereinzug des Scanners.
2. Schließen Sie das Fenster der Scannertasteneinstellungen.
3. Drücken Sie die Favoriten-Taste am Scanner, um die der Favoriten-Taste zugewiesene Funktion problemlos zu aktivieren.

oder

Drücken Sie die Wählen-Taste, um die Nummern der vordefinierten Funktionstasten (F1 bis F5) zu durchlaufen. Erscheint die gewünschte Nummer, drücken Sie die Scan/Stopp-Taste, um die Funktion der betreffenden Taste mühelos zu aktivieren.

Drücken Sie erneut die Taste, um den laufenden Scanauftrag ggf. abubrechen.

4. Geben Sie ggf. neue Einstellungen für jede Funktionstaste an. Geben Sie in den Schritten 1 bis 5 im Abschnitt »Funktionstasten anpassen« Ihre neuen Anforderungen für die neu zu definierende Taste an.

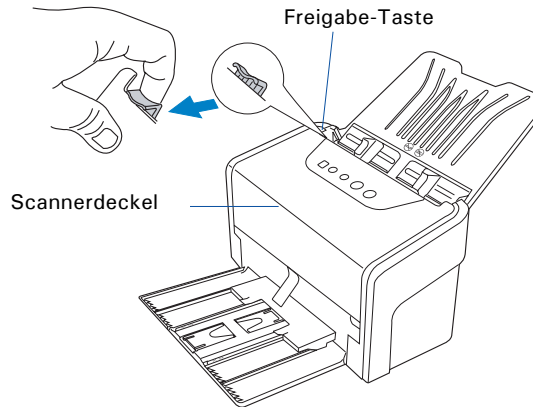


# Pflege und Reinigung

Damit der Scanner immer optimal funktioniert, müssen mehrere wichtige Teile des Scanners regelmäßig gereinigt werden.

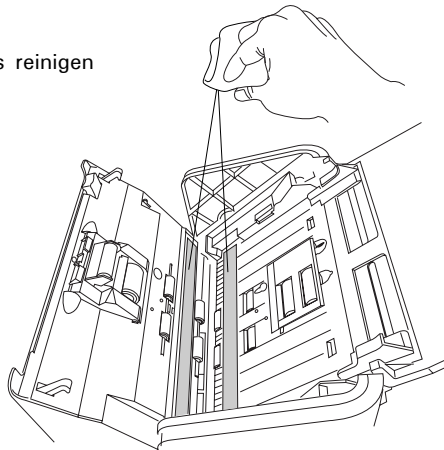
## Das Scannerglas reinigen

1. Ziehen Sie die Freigabe-Taste in die abgebildete Richtung hoch, um den Scannerdeckel zu öffnen.



2. Bei geöffnetem Scannerdeckel sehen Sie zwei Scannerglasflächen an den Innenseiten des Scanners. Wischen Sie die Glasflächen mit einem weichen, nicht scheuernden und fusselfreien Tuch vorsichtig ab.

Scannerglas reinigen

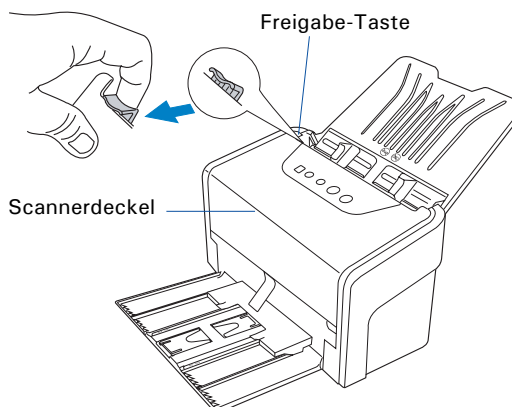


**Hinweis:** Reinigen Sie die Glasfläche nicht direkt mit Reinigungsmitteln, synthetischen Reinigungsmitteln, Reinigungsbenzin oder anderen Lösungsmitteln. Flecke können Sie mit in Reinigungsalkohol getauchten Wattestäbchen entfernen.

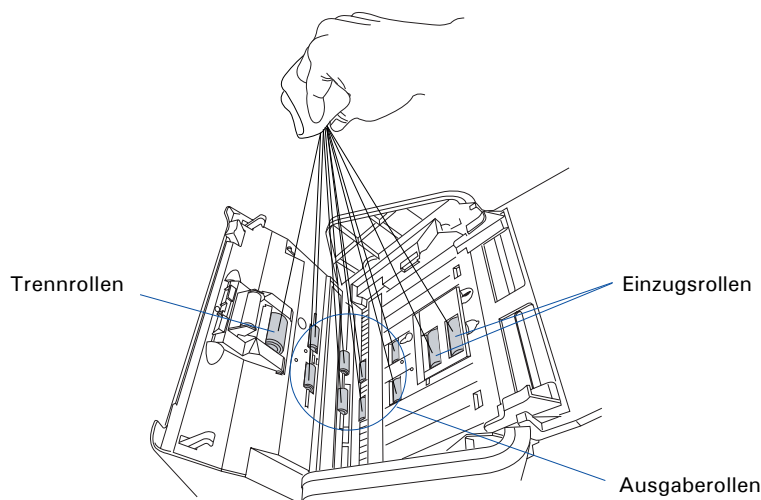
## Die Rollen reinigen

Nach längerem Gebrauch des Scanners hat sich Tinte oder anderer Schmutz auf seinen Einzugsrollen angesammelt, der die Rollwirkung beeinträchtigt. Reinigen Sie die Rollen regelmäßig, damit sie leistungsfähig bleiben.

1. Ziehen Sie die Freigabe-Taste in die abgebildete Richtung hoch, um den Scannerdeckel zu öffnen.



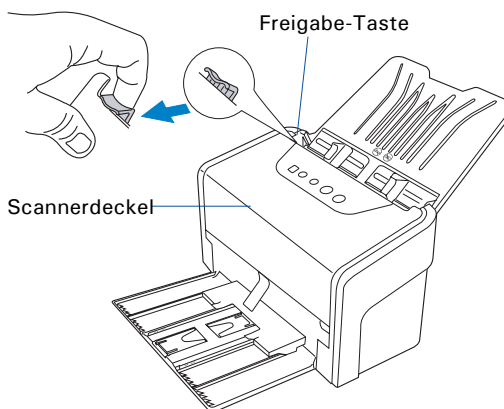
2. Bei geöffnetem Scannerdeckel sehen Sie mehrere Rollengruppen an den Innenseiten des Scanners. Reinigen Sie die Rollen mit einem fusselfreien Tuch oder mit Watte, die mit Alkohol oder Wasser befeuchtet ist, siehe unten.



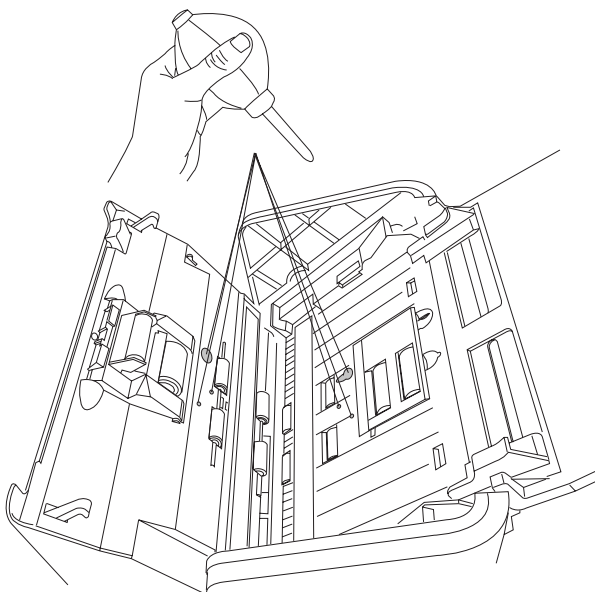
**Hinweis:** Beim Reinigen der Rollen dürfen sie nicht gedreht werden, denn dadurch könnte der Antriebsmechanismus des Scanners beschädigt werden. Trennrolle und Einzugsrollen lassen sich herausnehmen und separat reinigen; siehe den Abschnitt »Wartung« zur Entnahme der Rollen.

## Die Sensoren reinigen

1. Ziehen Sie die Freigabe-Taste in die abgebildete Richtung hoch, um den Scannerdeckel zu öffnen.
2. Bei geöffnetem Scannerdeckel sehen Sie vier Sets mit Sensoren

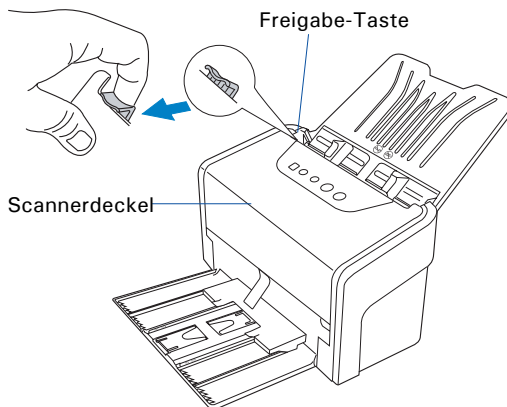


(Ultraschallsensoren für Doppeleinzug, E/A-Sensoren und Ablagesensoren) an den Innenseiten des Scanners. Reinigen Sie die Sensoren mit einem Blasebalg, siehe unten.

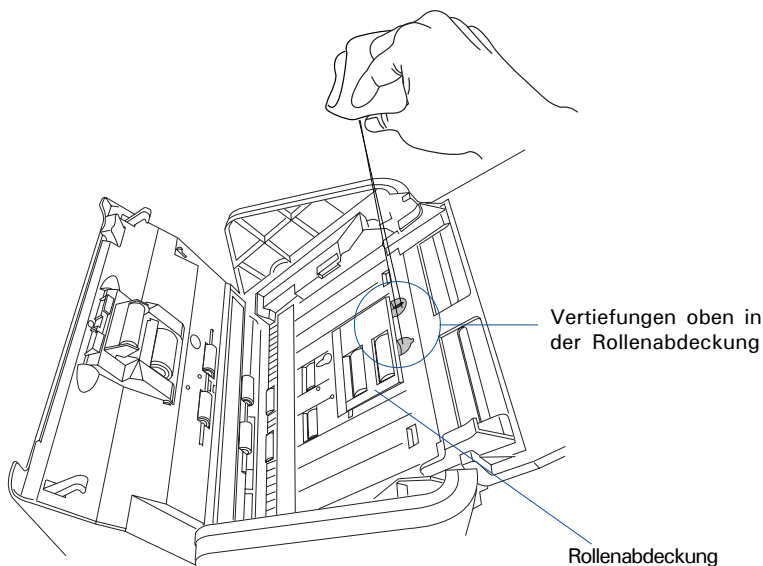


## Vertiefungen in der Rollenabdeckung reinigen

1. Ziehen Sie die Freigabe-Taste in die abgebildete Richtung hoch, um den Scannerdeckel zu öffnen.



2. Bei geöffnetem Scannerdeckel sehen Sie zwei Vertiefungen oben in der Rollenabdeckung. Reinigen Sie die Hebel mit einem fusselfreien Tuch oder mit Watte, die mit Alkohol oder einem Ökoreiniger befeuchtet ist, siehe unten.

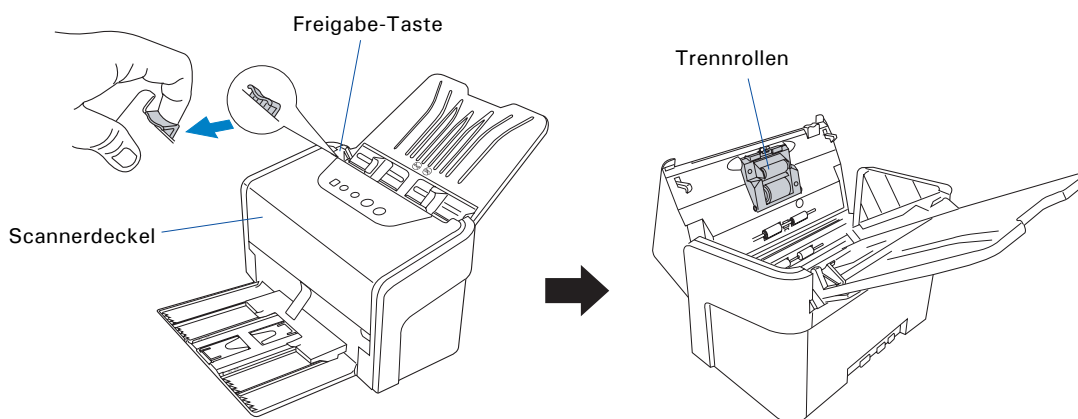


# Wartung

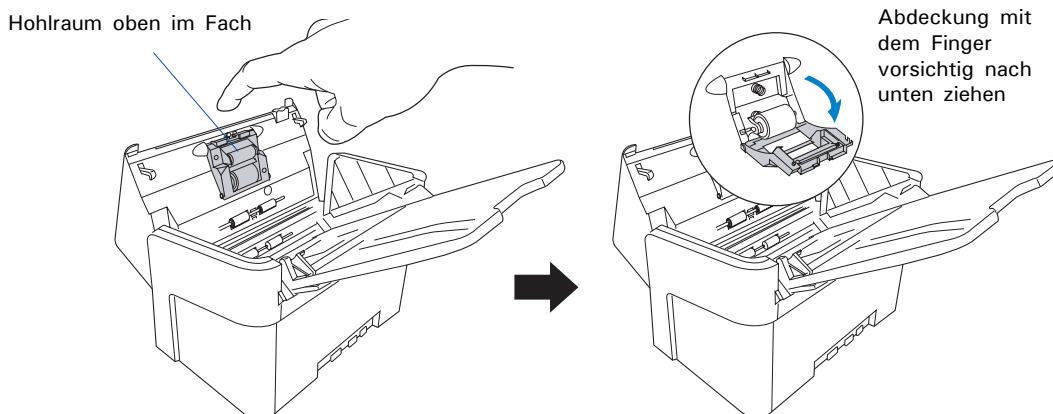
Die Trennrollen und die Einzugsrollen im Scanner sind für einen gleichmäßigen Papiereinzug entwickelt worden. Nach längerem Gebrauch nutzen sich Trennrollen und Einzugsrollen ab, so dass gleich zwei Dokumente gemeinsam eingezogen werden könnten. Prüfen Sie in diesem Fall die Trennrollen oder die Einzugsrollen und ersetzen Sie sie ggf. Folgende Schritte beschreiben, wie die Trennrollen und die Einzugsrollen ersetzt werden.

## Die Trennrollen ersetzen

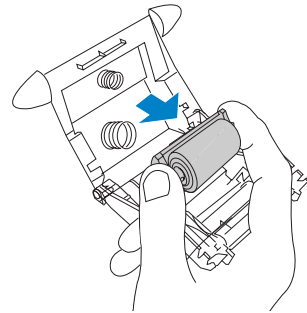
1. Ziehen Sie die Freigabe-Taste in die abgebildete Richtung hoch, um den Scannerdeckel zu öffnen. Finden Sie die Trennrollen oben an der Innenseite des Scannerdeckels.



2. Suchen Sie den Hohlraum oben an den Trennrollen. Benutzen Sie ihn als Grifffläche, um die Abdeckung der Trennrollen vertikal nach unten zu ziehen. Die Öffnungsrichtung ist nachstehend abgebildet.

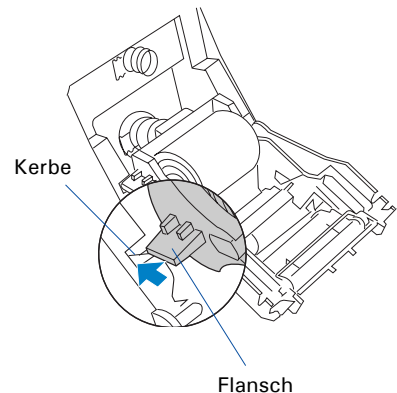


3. Entfernen Sie die Trennrolle, indem Sie die Rolle festhalten und aus der Einbaueinheit herausnehmen.

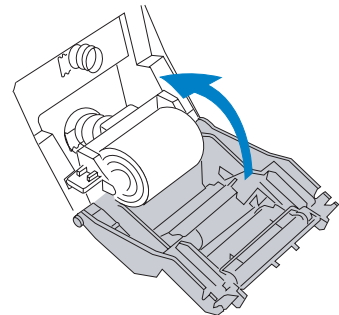


4. Zur Anbringung neuer Trennrollen in der Einbaueinheit müssen Sie beide Rollenseiten vorsichtig festhalten und die zwei Flansche an den Rollen in die Kerben im Einbau einfügen.

Die zwei Flansche an den Rollen sind jedoch unterschiedlich groß. Die linke Flansch ist breiter als die rechte. Achten Sie darauf, dass sie sich an der richtigen Seite befinden, bevor Sie sie in die Schlitzte im Einbau stecken.



5. Setzen Sie die Abdeckung der Trennrollen wieder auf. Drücken Sie den Scannerdeckel zu, bis Sie einen »Klickton« hören.

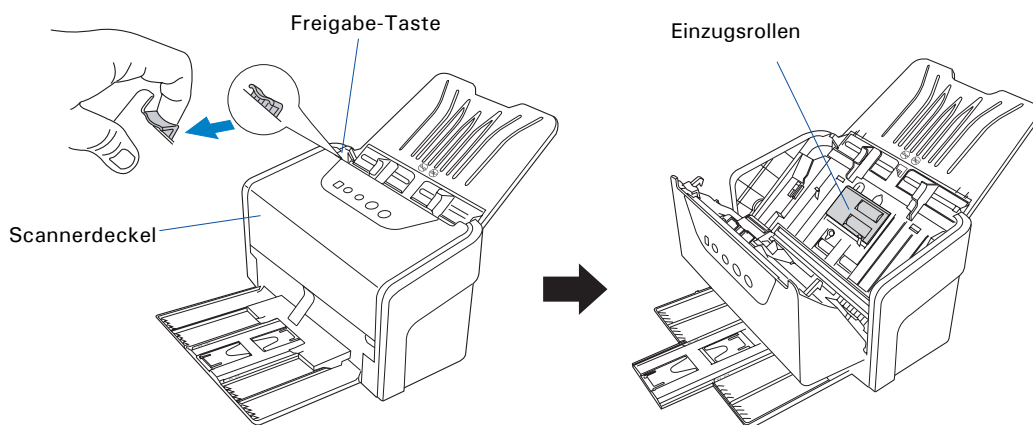


#### **Hinweis:**

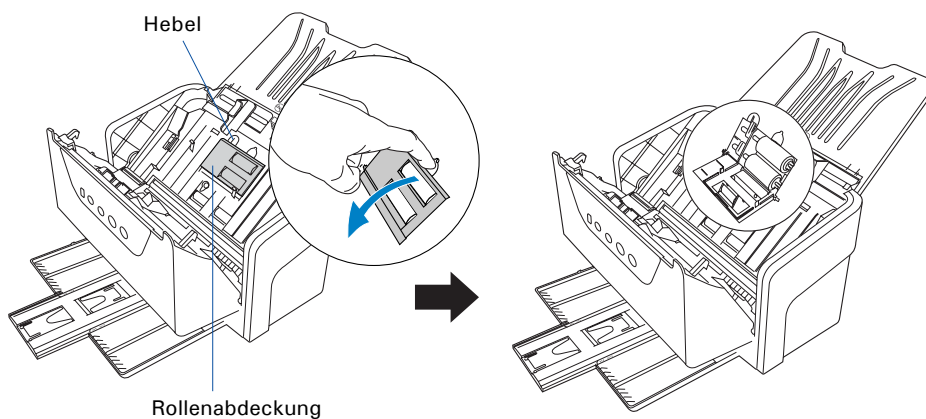
- Es wird empfohlen, die Trennrollen nach ca. 150.000 Scanvorgängen durch den Einzugs zu ersetzen.
- Wenden Sie sich für den Erwerb von neuen Trennrollen an Ihren Händler vor Ort.

## Die Einzugsrollen ersetzen

1. Ziehen Sie die Freigabe-Taste in die abgebildete Richtung hoch, um den Scannerdeckel zu öffnen. Finden Sie die Einzugsrollen innen im Scanner.
2. Ziehen Sie die Rollenabdeckung mit dem Finger nach unten, um sie zu öffnen.

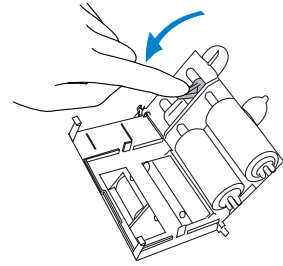


Nach vollständigem Aufklappen der Rollenabdeckung sehen Sie die zwei Rollen im Innern. Sie können nur jeweils eine Rolle wechseln.

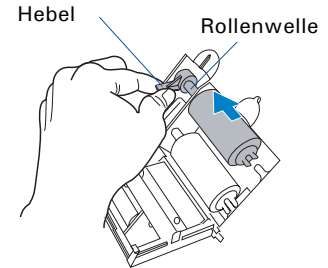


3. So wechseln Sie die Rolle oben:

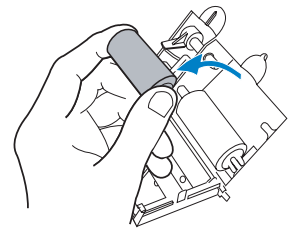
- a) Kippen Sie den Hebel an der Rollenwelle nach unten, um die Rolle freizulegen.



- b) Schieben Sie die Rollenwelle horizontal nach links.

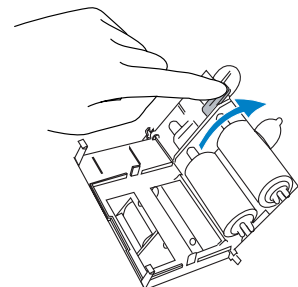
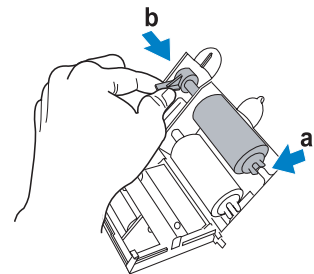


- c) Halten Sie beide Seiten der Rolle fest und ziehen Sie sie vorsichtig aus dem Fach heraus.



4. Fügen Sie die neue Rolle im Fach ein:

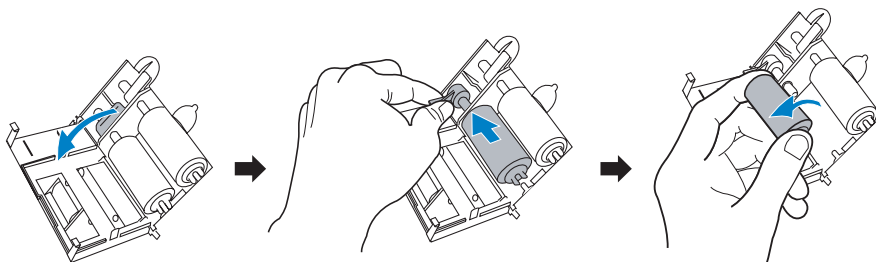
- a) Befestigen Sie die Rolle mit weißer Kappe rechts an der Rolle in der Halterung rechts im Fach.
- b) Schieben Sie dann die Rollenwelle horizontal nach rechts. Fügen Sie sie in einem Holraum links neben der Rolle ein, bis sie festhaftet.
- c) Kippen Sie den Hebel an der Rollenwelle nach oben, um die Rolle zu befestigen, und drücken Sie den gesamten Einbau wieder in das Fach hinein.



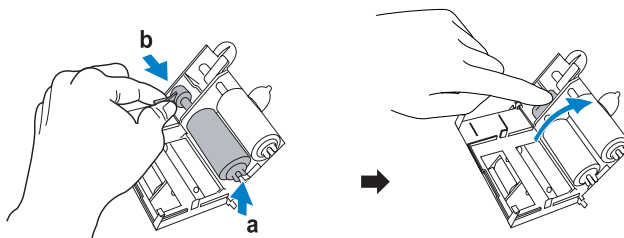


5. Folgen Sie den Anweisungen in den Schritten 3 und 4, um eine neue Rolle unten anzubringen.

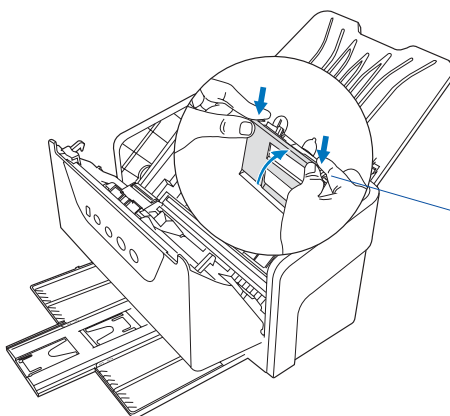
a) Nehmen Sie die alte Rolle unten heraus



b) Fügen Sie unten eine neue Rolle ein



6. Drücken Sie hiernach die Rollenabdeckung hoch, bis Sie einen »Klickton« hören.



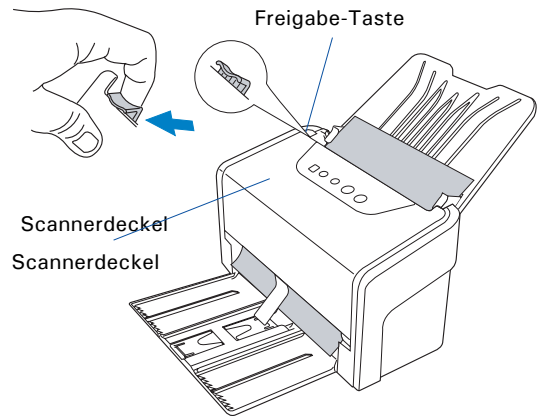
Damit die Hebel an den Ecken der Rollenabdeckung nicht abbrechen können, müssen Sie sie leicht herunterdrücken, wenn Sie die Rollenabdeckung nach hinten drücken.

**Hinweis:**

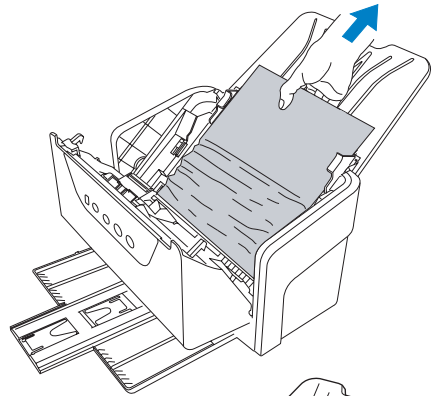
- Es wird empfohlen, die Einzugsrollen nach dem Scannen von ca. 100.000 Blättern durch den Einzug zu ersetzen.
- Wenden Sie sich für den Erwerb von neuen Einzugsrollen an Ihren Händler vor Ort.

## Papierstaus beheben

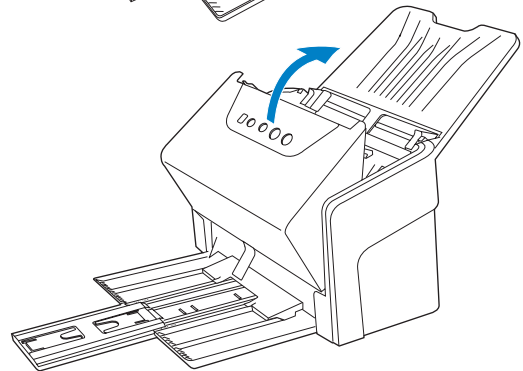
1. Ziehen Sie die Freigabe-Taste in die abgebildete Pfeilrichtung hoch, um den Scannerdeckel zu öffnen.



2. Ziehen Sie gestautes Papier nach oben hin heraus.









3. Schließen Sie den Scannerdeckel. Sie hören ein Klicken, wenn der Scannerdeckel in seiner ursprünglichen Position einrastet.

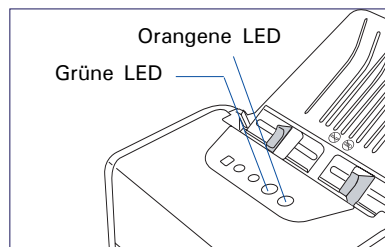


**Hinweis:** Ziehen Sie gestautes Papier bei geschlossenem Scannerdeckel nicht gewaltsam aus dem Scanner heraus. Andernfalls werden die Rollen beschädigt und der Scanner funktioniert nicht mehr richtig.

## Fehlerbehebung

Die grüne LED (SCAN/STOPP-Taste) zeigt den Status des Scanners an. Die orangene LED (EIN/AUS-Taste) steht für Stromversorgung und sollte immer leuchten, wenn der Scanner eingeschaltet ist.

- |   |   |  |
|---|---|--|
|  |  | <b>Alles leuchtet:</b> Bereit zum Scannen.         |
|  |  | <b>Blinkt grün:</b> Es wird gescannt.              |
|  |  | <b>Nichts leuchtet:</b> Scanner ist ausgeschaltet. |



Durchlaufen Sie zuerst die im Abschnitt »Erstmalige Einrichtung« dieses Handbuchs beschriebenen Schritte 1 bis 4 (Auspacken, Installieren, Anschließen). Ist Ihr Problem hier aufgelistet, führen Sie den Lösungsvorschlag aus.

1. Keine Lampe leuchtet, wenn der Scanner mit Strom versorgt wird.  
Der Scanner muss an den Computer und eine Stromquelle angeschlossen sein.
2. Der Hardwareassistent erscheint auf dem Bildschirm.  
Klicken Sie auf »Abbrechen« und schließen Sie das ScanWizard DI- oder ScanPotter-Steuerfeld. Ziehen Sie das Hi-Speed USB-Kabel hinten vom Computer ab und lesen Sie die Installationshinweise in diesem Handbuch.
3. Nach dem Klicken auf Einlesen erscheint ein leerer Bildschirm.  
Sie müssen ScanWizard DI oder ScanPotter deinstallieren und neu installieren.
4. Die Scanner zieht keine Dokumente in den Einzug ein.  
Die im Papiereinzug eingelegten Dokumente dürfen die begrenzte Papierstärke nicht überschreiten.  
Prüfen Sie den Abnutzungsgrad der Trennrollen und ersetzen Sie sie, falls erforderlich.
5. Beim Scannen wird die Fehlermeldung »Es konnten keine Scanner gefunden werden« angezeigt.  
Prüfen Sie, ob der Scanner an den Computer und eine Stromquelle angeschlossen ist (siehe Schritt 4 im Abschnitt »Erstmalige Einrichtung«).  
Sie müssen ScanWizard DI oder ScanPotter deinstallieren und neu installieren.

6. Beim Scannen wird die Fehlermeldung »Automatischer Blatteinzug ist nicht betriebsbereit oder es ist kein Papier eingelegt« angezeigt.

Es müssen Dokumente im Papiereinzug eingelegt sein.

Die Oberkanten der Dokumente müssen in den Einzug hineingeschoben sein.

Schließen Sie wieder den Scannerdeckel und scannen Sie weiter.

7. Beim Scannen wird die Fehlermeldung »Code -206, Papierstau beim Blatteinzug oder Rollenfehler« angezeigt.

Klicken Sie erst auf OK und öffnen Sie dann den Scannerdeckel, siehe den vorherigen Abschnitt »Papierstaus beheben«.

- Liegt ein Papierstau vor, beachten Sie die Schritte im Abschnitt »Papierstaus beheben«.
- Liegt das Problem nicht an einem Papierstau, beachten Sie die Schritte im Abschnitt »Dokumente ausrichten«.

Schließen Sie wieder den Scannerdeckel und scannen Sie weiter.

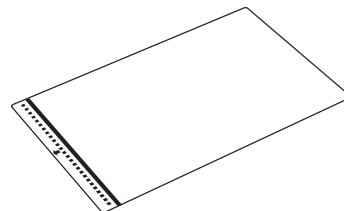
8. Die gescannten Bilder weisen Tintenflecke oder Streifen auf.

Reinigen Sie die Glasflächen mit einem weichen, nicht scheuernden, fusselfreien Tuch.

Reinigen Sie die Rollen mit einem mit Alkohol oder Ökoreiniger befeuchtetem, fusselfreien Tuch oder mit Watte.

## Wie werden Dokumente mit der Dokumentenhülle (Option) gescannt

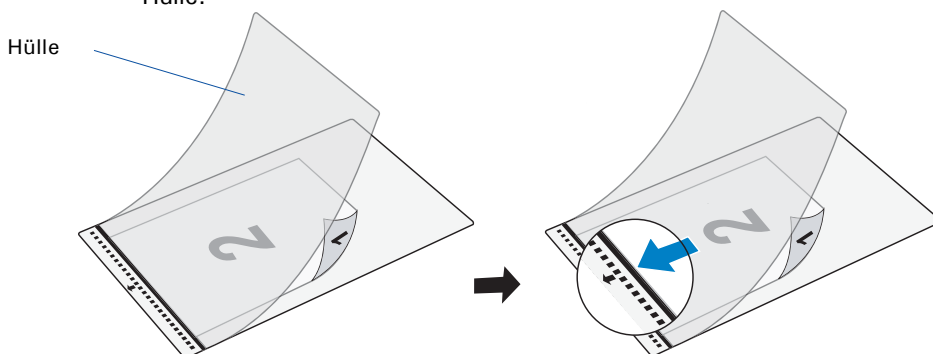
Die Dokumentenhülle ist ein optionales Zubehör Ihres erworbenen Scanners. Sie ist eine transparente und nicht faltbare Abdeckung, die bei Kombination zweier Bilder zu Einem über den ADF zusammen mit Ihrem Scanner verwendet wird. Dies ist sehr hilfreich beim Scannen von A3-Dokumenten mit einem A4-Scanner.



Zum Scannen eines A3-Dokuments mit Dokumentenhülle.

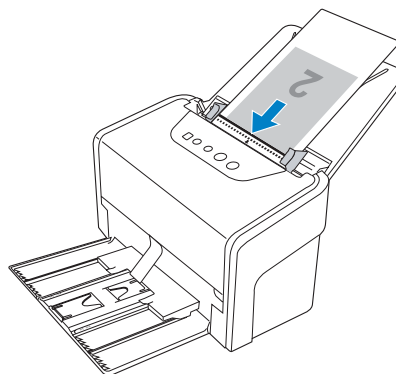
### A. Stecken Sie ein A3-Dokument in die Hülle.

1. Falten Sie das A3-Dokument an der gewünschten Stelle.
2. Öffnen Sie die Hülle und legen Sie das Dokument mit der Seite nach unten, die als erstes Bild gescannt wird, in die Hülle. Die Oberkante des Dokuments muss zur Innenseite der Hülle weisen.
3. Schieben Sie das Dokument in die Hülle, bis seine Oberkante gegen die Innenseite der Hülle stößt (die Seite mit dem Pfeil). Schließen Sie die Hülle.



### B. Legen Sie die Hülle in den ADF.

1. Legen Sie die Hülle mit dem Dokument auf den ADF, wobei Seite, die als erstes Bild gescannt wird, nach unten und die Hüllenkante (die Seite mit dem Pfeil) zum Papiereinzug weist.
2. Schieben Sie die Hülle in den Einzug, bis ihre Kante die Unterkante des Einzugs berührt.

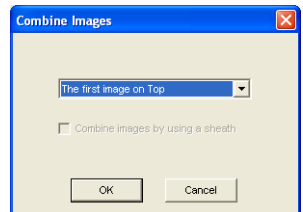


### C. Scannen Sie das Dokument mit ScanWizard DI.

1. Starten Sie ScanWizard DI (als unabhängiges Programm durch Anklicken des Programmsymbols oder über die Befehle »Datei-Importieren« oder »Einlesen« einer Anwendung).
2. Wählen Sie *ADF (doppelt)* als Bildeingabegerät im Drop-down-Menü Scanquelle.
3. Legen Sie Ihre Scaneinstellungen anhand der zuvor in diesem Handbuch beschriebenen Schritte für das Scannen fest.
4. Klicken Sie auf *Einrichtung* neben der Option *Bilder kombinieren*, öffnet sich ein Fenster.

Im Fenster:

- a) Durch Klicken auf ein Dropdown-Menü können Sie festlegen, ob das zuerst gescannte Bild sich links, rechts, oben oder unten befinden soll, wenn die zwei Bilder kombiniert werden.
- b) Wählen Sie »Bilder mit einer Hülle kombinieren« an, um die zwei Bilder mit der Hülle zu kombinieren.



# Technische Daten des ArtixScan DI 6240S

Typ	Farbdokumentenscanner mit Blatteinzug		
Scanmodi	Farbe, Graustufe und Schwarzweiß in einem einzigen Scandurchgang		
	Eingabe: 48-Bit Farbe/16-Bit Graustufe/1-Bit S/W Ausgabe: 24-Bit Farbe/8-Bit Graustufe/1-Bit S/W		
Optische Auflösung	600 dpi		
Scannersensor	CCD (x 2)		
Lichtquelle	LED (Leuchtdiode)		
Scangeschwindigkeit	40 ppm/80 ipm bei 300 dpi, A4/Zeichnung 40 ppm/80 ipm bei 300 dpi, A4/Graustufe 40 ppm/80 ipm bei 300 dpi, A4/Farbe (Die Scangeschwindigkeit kann je nach Computerdaten, Betriebssystem und Software unterschiedlich sein.)		
Scanbereich	Max.: 216 mm x 3000 mm Min.: 25,4 mm x 25,4 mm		
Papiergewicht (Dicke)	30,08 bis 120,32 g/m <sup>2</sup> Bis zu 1,3 mm Karte		
Papiergröße	Max.: 225 mm x 3000 mm Min.: 70 mm x 80 mm		
Einzugskapazität	Bis zu 100 Blatt Papier (63,75 bis 67,5 g/m <sup>2</sup> ) Bis zu 2 Karten (1,3 mm)		
Trennrollen Lebenszeit	150.000 Scans		
Lebenszeit der Einzugsrollen	100.000 Scans		
Arbeitszyklus	5000 Scans pro Tag		
Schnittstelle	Hi-Speed USB 2.0 (x 2)		
Treiber	TWAIN		
Abmessungen (WxHxD)	(320 mm x 200 mm x 180 mm)		
Gewicht	4,2 kg		
Stromspannung	100-240 V AC; 50-60 Hz; max. 1,5 A (Eingang) 15 V DC; 2,5A (Ausgang)		
Stromverbrauch	37,5 W (max.)		
Stromversorgung (Netzteil)	Stromspannung 100 bis 240 V AC	MFR HARD	Modellnr. HDAD38W101
Umgebung	Betriebstemperatur: 5° bis 40°C Relative Luftfeuchte: 10% bis 85%		

## Technische Daten des ArtixScan DI 6250S

Typ	Farbdokumentenscanner mit Blatteinzug		
Scanmodi	Farbe, Graustufe und Schwarzweiß in einem einzigen Scandurchgang		
	Eingabe: 48-Bit Farbe/16-Bit Graustufe/1-Bit S/W Ausgabe: 24-Bit Farbe/8-Bit Graustufe/1-Bit S/W		
Optische Auflösung	600 dpi		
Scannersensor	CCD (x 2)		
Lichtquelle	LED (Leuchtdiode)		
Scangeschwindigkeit	50 ppm/100 ipm bei 300 dpi, A4/Zeichnung 50 ppm/100 ipm bei 300 dpi, A4/Graustufe 50 ppm/100 ipm bei 200 dpi, A4/Farbe (Die Scangeschwindigkeit kann je nach Computerdaten, Betriebssystem und Software unterschiedlich sein.)		
Scanbereich	Max.: 216 mm x 3000 mm Min.: 25,4 mm x 25,4 mm		
Papiergewicht (Dicke)	30,08 bis 120,32 g/m <sup>2</sup> Bis zu 1,3 mm Karte		
Papiergröße	Max.: 225 mm x 3000 mm Min.: 70 mm x 80 mm		
Einzugskapazität	Bis zu 100 Blatt Papier (63,75 bis 67,5 g/m <sup>2</sup> ) Bis zu 2 Karten (1,3 mm)		
Trennrollen Lebenszeit	150.000 Scans		
Lebenszeit der Einzugsrollen	100.000 Scans		
Arbeitszyklus	5000 Scans pro Tag		
Schnittstelle	Hi-Speed USB 2.0 (x 2)		
Treiber	TWAIN		
Abmessungen (WxHxD)	(320 mm x 200 mm x 180 mm)		
Gewicht	4,2 kg		
Stromspannung	100-240 V AC; 50-60 Hz; max. 1,5 A (Eingang) 15 V DC; 2,5A (Ausgang)		
Stromverbrauch	37,5 W (max.)		
Stromversorgung (Netzteil)	Stromspannung 100 bis 240 V AC	MFR HARD	Modellnr. HDAD38W101
Umgebung	Betriebstemperatur: 5° bis 40°C Relative Luftfeuchte: 10% bis 85%		



# Technische Daten des ArtixScan DI 6260S

Typ	Farbdokumentenscanner mit Blatteinzug		
Scanmodi	Farbe, Graustufe und Schwarzweiß in einem einzigen Scandurchgang		
	Eingabe: 48-Bit Farbe/16-Bit Graustufe/1-Bit S/W Ausgabe: 24-Bit Farbe/8-Bit Graustufe/1-Bit S/W		
Optische Auflösung	600 dpi		
Scannersensor	CCD (x 2)		
Lichtquelle	LED (Leuchtdiode)		
Scangeschwindigkeit	60 ppm/120 ipm bei 300 dpi, A4/Zeichnung 60 ppm/120 ipm bei 300 dpi, A4/Graustufe 60 ppm/120 ipm bei 200 dpi, A4/Farbe (Die Scangeschwindigkeit kann je nach Computerdaten, Betriebssystem und Software unterschiedlich sein.)		
Scanbereich	Max.: 216 mm x 3000 mm Min.: 25,4 mm x 25,4 mm		
Papiergewicht (Dicke)	30,08 bis 120,32 g/m <sup>2</sup> Bis zu 1,3 mm Karte		
Papiergröße	Max.: 225 mm x 3000 mm Min.: 70 mm x 80 mm		
Einzugskapazität	Bis zu 100 Blatt Papier (63,75 bis 67,5 g/m <sup>2</sup> ) Bis zu 2 Karten (1,3 mm)		
Trennrollen Lebenszeit	150.000 Scans		
Lebenszeit der Einzugsrollen	100.000 Scans		
Arbeitszyklus	5000 Scans pro Tag		
Schnittstelle	Hi-Speed USB 2.0 (x 2)		
Treiber	TWAIN		
Abmessungen (WxHxD)	(320 mm x 200 mm x 180 mm)		
Gewicht	4,2 kg		
Stromspannung	100-240 V AC; 50-60 Hz; max. 1,5 A (Eingang) 15 V DC; 2,5A (Ausgang)		
Stromverbrauch	37,5 W (max.)		
Stromversorgung (Netzteil)	Stromspannung 100 bis 240 V AC	MFR HARD	Modellnr. HDAD38W101
Umgebung	Betriebstemperatur: 5° bis 40°C Relative Luftfeuchte: 10% bis 85%		

## Technische Daten des ArtixScan TS 630S

Typ	Farbdokumentenscanner mit Blatteinzug		
Scanmodi	Farbe, Graustufe und Schwarzweiß in einem einzigen Scandurchgang		
	Eingabe: 48-Bit Farbe/16-Bit Graustufe/1-Bit S/W Ausgabe: 24-Bit Farbe/8-Bit Graustufe/1-Bit S/W		
Optische Auflösung	600 dpi		
Scannersensor	CCD (x 1)		
Lichtquelle	LED (Leuchtdiode)		
Scangeschwindigkeit	30 ppm bei 300 dpi, A4/Zeichnung 30 ppm bei 300 dpi, A4/Graustufe 30 ppm bei 300 dpi, A4/Farbe (Die Scangeschwindigkeit kann je nach Computerdaten, Betriebssystem und Software unterschiedlich sein.)		
Scanbereich	Max.: 216 mm x 635 mm Min.: 25,4 mm x 25,4 mm		
Papiergewicht (Dicke)	30,08 bis 120,32 g/m <sup>2</sup> Bis zu 1,3 mm Karte		
Papiergröße	Max.: 225 mm x 635 mm Min.: 70 mm x 80 mm		
Einzugskapazität	Bis zu 100 Blatt Papier (63,75 bis 67,5 g/m <sup>2</sup> ) Bis zu 2 Karten (1,3 mm)		
Trennrollen Lebenszeit	150.000 Scans		
Lebenszeit der Einzugsrollen	100.000 Scans		
Arbeitszyklus	5000 Scans pro Tag		
Schnittstelle	Hi-Speed USB 2.0 (x 2)		
Treiber	TWAIN		
Abmessungen (WxHxD)	(320 mm x 200 mm x 180 mm)		
Gewicht	4,2 kg		
Stromspannung	100-240 V AC; 50-60 Hz; max. 1,5 A (Eingang) 15 V DC; 2,5A (Ausgang)		
Stromverbrauch	37,5 W (max.)		
Stromversorgung (Netzteil)	Stromspannung 100 bis 240 V AC	MFR HARD	Modellnr. HDAD38W101
Umgebung	Betriebstemperatur: 5 ° bis 40 °C Relative Luftfeuchte: 10% bis 85%		