

Начинайте отсюда

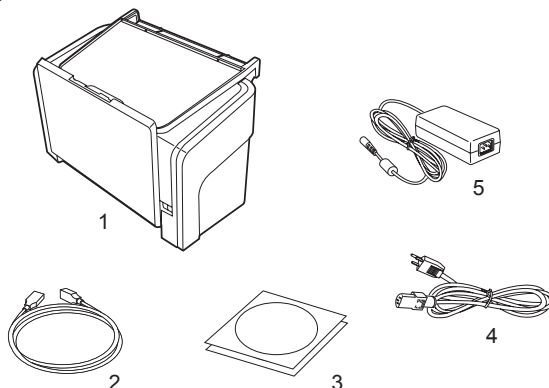
▼ Установка сканера Microtek ArtixScan DI 6260S/6250S/6240S & ArtixScan TS 630S

1

Распаковка сканера

Распакуйте сканер и проверьте комплект поставки.

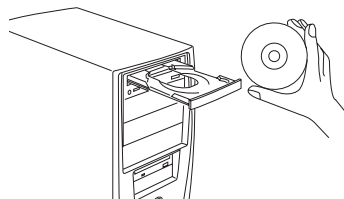
1. Сканеры
2. Кабель USB 2.0
3. Диски CD/DVD с ПО
4. Шнур питания
5. Сетевой блок питания



2

Установка программного обеспечения

Важно! Программное обеспечение должно быть установлено до подключения сканера. Перед установкой программного обеспечения следует закрыть все открытые программы и отключить антивирус.



ПК.

- А. Вставьте диск CD/DVD с ПО **Microtek** в привод и установите ПО, следуя инструкциям на экране.
- Б. Завершив установку ПО, перезагрузите компьютер.

ПРИМЕЧАНИЕ. Если окно установщика ПО Microtek не открылось автоматически, последовательно откройте двойными щелчками мыши «Мой компьютер», затем привод с диском CD (или DVD) и запустите установщик cdsetup.exe.

MAC.

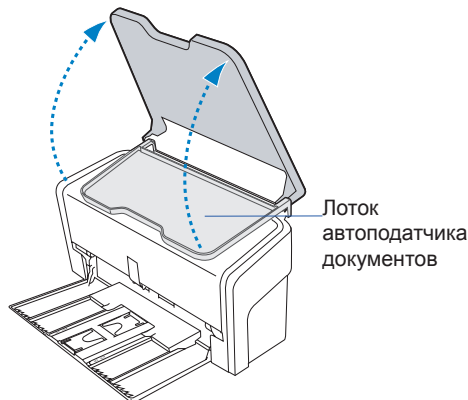
- А. Вставьте диск CD/DVD с ПО **Microtek** в привод и установите ScanPotter двойным щелчком мыши по значку установщика ScanPotter.
- Б. Установите остальные компоненты ПО и перезагрузите компьютер после полного завершения установки.

ПРИМЕЧАНИЕ. После перезагрузки компьютера Macintosh ПО Microtek попытается обнаружить сканер в системе. Поскольку это была предварительная установка ПО и сканер еще не был подключен, проигнорируйте появившееся сообщение и переходите к следующему шагу.

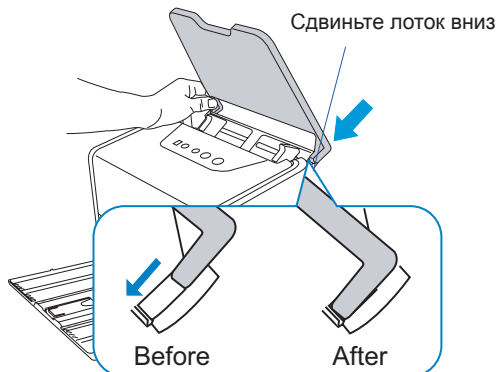
Открытие лотка автоподатчика и приемного лотка

Открытие лотка автоподатчика

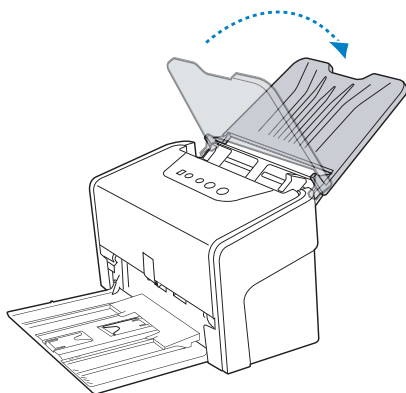
А. Поднимите лоток автоподатчика документов вверх до упора.



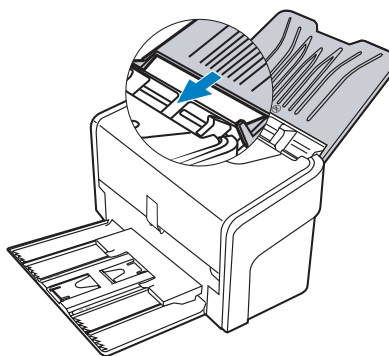
Б. Сдвиньте лоток автоподатчика вниз по направляющим с обеих сторон так, чтобы держатели лотка касались нижнего края направляющих.



В. Отклоните лоток автоподатчика документов назад в направлении, указанном стрелкой, до полного открытия лотка.

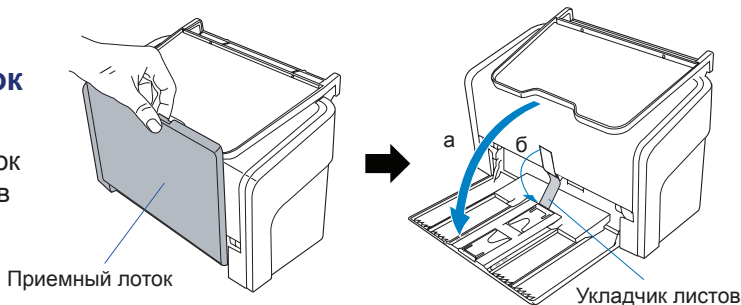


Г. Задвиньте лоток автоподатчика по направляющим с обеих сторон вниз до полной фиксации.



Откройте приемный лоток и укладчик листов

Опустите вниз а) приемный лоток документов и б) укладчик листов в направлении, показанном на рисунке.



4

Подключение сканера

К блоку питания

- А. Подсоедините кабель блока питания к гнезду на задней части сканера.
- Б. Подсоедините один конец шнура питания к блоку питания, второй – к стенной розетке или другому источнику питания.

К кабелю USB 2.0

- В. Подсоедините один конец кабеля к USB-порту компьютера.
- Г. Другой конец кабеля подсоедините к USB-порту сканера.
- Д. Нажмите и удерживайте кнопку включения питания (⏻), пока не загорится оранжевый индикатор. После включения сканера загорается зеленый индикатор и включается семисегментный светодиодный дисплей (SSD).

Система автоматически обнаружит подключенный сканер.



Настройка функциональной клавиши

Сканер оборудован клавишами Select, Scan/Stop и Favorite, а также светодиодным дисплеем, служащими для автоматизации повторяемых действий, таких как сканирование в файл, печать отсканированного изображения, оптическое распознавание текста (OCR) и т.д. Для их настройки используется команда *Сохранить настройку функциональной клавиши* программы ScanWizard DI. Подробнее об этом см. в Руководстве пользователя сканера.

Светодиодный дисплей:
Показывает номер выбранной функциональной клавиши.



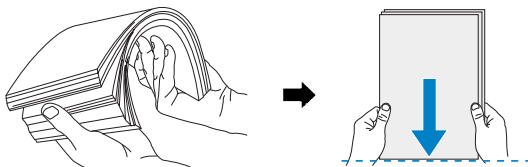
- **Select:** служит для выбора номера запрограммированной функциональной клавиши (F1 - F5).
- **Scan/Stop:** служит для немедленного начала сканирования или отмены текущей операции.
- **Favorite:** служит для выполнения функции, назначенной непосредственно клавише Favorite.

Загрузка документов

Сканер обеспечивает сканирование разных документов, таких, как распечатки A4, страховые документы, юридические документы, почтовые карточки (открытки), визитные карточки и т.п. В лоток автоподатчика документов можно поместить стопку сканируемых документов до 100 листов. Размер сканируемых документов – от 70 x 80 мм до 225 x 3000 мм или 225 x 635 мм, в зависимости от сканера.

Загрузки стопки документов

1. Перед загрузкой стопки бумаги в лоток автоподатчика сканера пролистайте ее и аккуратно выровняйте верхние края.
2. Поместите стопку документов на лоток сканируемой стороной вниз, верхним краем к автоподатчику.



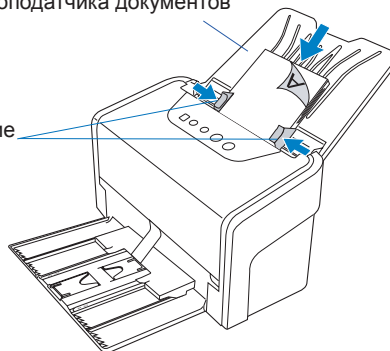
Задвиньте стопку в лоток, так чтобы края документов касались нижнего края автоподатчика.

ПРЕДУПРЕЖДЕНИЕ. Автоподатчик документов не предназначен для сканирования фотографий. В противном случае ваши фотографии могут быть повреждены. Компания Microtek не несет ответственности за повреждения, возникающие в связи с неправильной эксплуатацией оборудования.

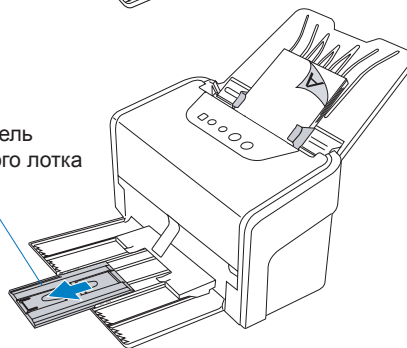
3. При необходимости выровняйте стопку документов по центру лотка автоподатчика с помощью направляющих.
4. Если необходимо работать с длинными листами, выдвините удлинитель приемного лотка.
5. При необходимости поднимите оба ограничителя бумаги, чтобы отсканированные документы оставались на приемном лотке.

Лоток автоподатчика документов

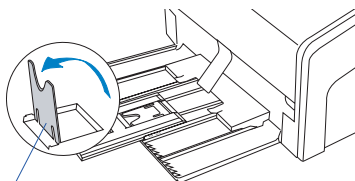
Направляющие



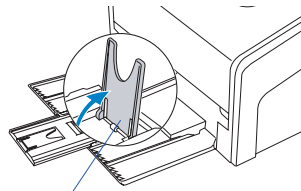
Удлинитель приемного лотка



ПРИМЕЧАНИЕ. Подробнее о регулировке удлинителя приемного лотка и ограничителя бумаги см. раздел «Примечание по приемному лотку» данного руководства.



Ограничитель бумаги (1)

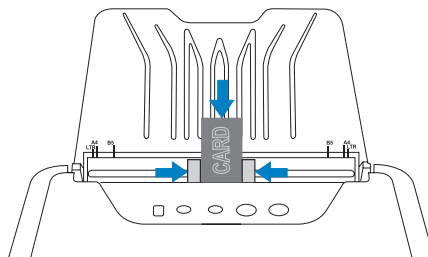


Ограничитель бумаги (2)

Загрузка карточек

1. Сдвиньте направляющие к центру лотка автоподатчика, оставив между ними место для карточек.
2. Поместите карточку на лоток: сканируемой стороной вверх, верхним краем к автоподатчику.

ПРИМЕЧАНИЕ. После загрузки карточки запустите программу ScanWizard DI. Нажмите «Спец. сканирование» и выберите «Карточка», чтобы начать сканирование.



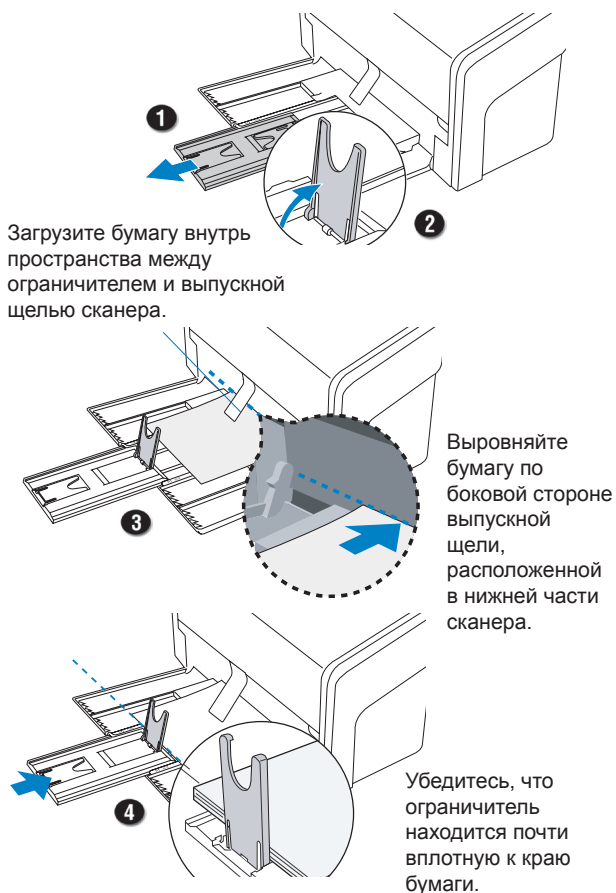
Примечание по приемному лотку

Ограничитель бумаги предназначен для предотвращения беспорядочного вываливания стопок бумаги после сканирования и выпуска в приемный лоток. Перед сканированием стопок документов выполните описанные ниже шаги для закрепления ограничителя в лотке в правильном положении, чтобы отсканированные документы оставались на лотке.

1. Вытяните удлинитель приемного лотка.
2. Поднимите ограничитель бумаги 1 или 2 в зависимости от длины бумаги.
3. Выньте один лист из стопки и поместите его в приемный лоток, положив его ровно и сделав так, чтобы его верхний или нижний угол соприкасался с нижней частью сканера.
4. Выдвигайте удлинитель приемного лотка, пока ограничитель бумаги не коснется края листа.

После этого поместите бумаги, которые нужно отсканировать, в лоток подачи, чтобы начать сканирование.

ПРИМЕЧАНИЕ. Положение установки ограничителя бумаги на лотке должно соответствовать длине бумаги. Неправильно расположенный ограничитель бумаги приведет к беспорядочному выпуску отсканированных документов.



Основные приемы сканирования на ПК

1. Положите стопку документов, которые необходимо отсканировать, на лоток АПД.

ПРЕДУПРЕЖДЕНИЕ. Не кладите в лоток автоподатчика фотоснимки и листы тонкой бумаги. Они могут быть повреждены механизмом автоподатчика.

2. Запустите программу **ScanWizard DI** — как автономную программу или при помощи *команд импорта* или *сканирования* в используемых программах.
3. На панели управления ScanWizard DI укажите настройки сканирования.
 - а) В раскрывающемся меню «Подача» выберите в качестве источника **«АПД (Нечетные страницы)»**, **«АПД (Четные страницы)»** или **«АПД (двухст.)»**.
 - б) В раскрывающемся меню *Тип сканирования* выберите соответствующий тип отсканированного изображения (например, «Черно-белый»).
 - Выберите **Цвет RGB (24 бита)** для сканирования цветного оригинала.
 - Выберите **Оттенки серого (8 бит)** для сканирования полутонового Ч/Б оригинала.
 - Выберите **Черно-белый (1 бит)** для сканирования черно-белого оригинала.
 - Выберите **Автоматическое определение цвета** для сканирования изображений.
 - в) В меню *Размер бумаги* выберите размер листа для предварительного просмотра.
 - г) В меню *Разрешение* выберите разрешение отсканированного файла.
 - д) При использовании автокадрирования и автовыравнивания сканер автоматически определяет размер сканируемого оригинала, подгоняет размер рамки, удаляет лишние черные поля, а также поворачивает и выравнивает изображение.
 - е) При необходимости выберите в раскрывающемся меню *Двусторонняя подача* толщину бумаги для ультразвукового датчика слипшихся листов.
4. Выберите в раскрывающемся меню *Атрибут* соответствующий тип отсканированного изображения (например, «Текст»).
 - **Штриховой рисунок** для сканирования штриховых изображений (одноцветных или черно-белых, таких, как логотипы или синьки чертежей).
 - **Фото** для сканирования цветных фотографий.
 - **Текст** для сканирования текста.
5. При необходимости отрегулируйте качество изображения с помощью инструментов настройки изображения.

6. Нажмите кнопку **Сканировать** или **Спец. сканирование** и выберите «Сохранить в файл», чтобы начать автоматическое многостраничное сканирование.
- При запуске ScanWizard DI из программы-редактора все отсканированные изображения будут передаваться в эту программу, где могут быть сохранены, напечатаны или дополнительно отретушированы.
 - Если ScanWizard DI запущен как автономная программа, отсканированные изображения могут быть сохранены в файлы или открыты в программе-редакторе изображения.

Для сканирования документа в файл PDF используйте кнопку *Быстрое сканирование*.

Только для предварит.
просмотра

Панель инструментов

Присутствует только при автономном
запуске программы ScanWizard DI и
позволяет сканировать документы
непосредственно в файл PDF.

3
Параметры
сканирования

4
Тип
изображения

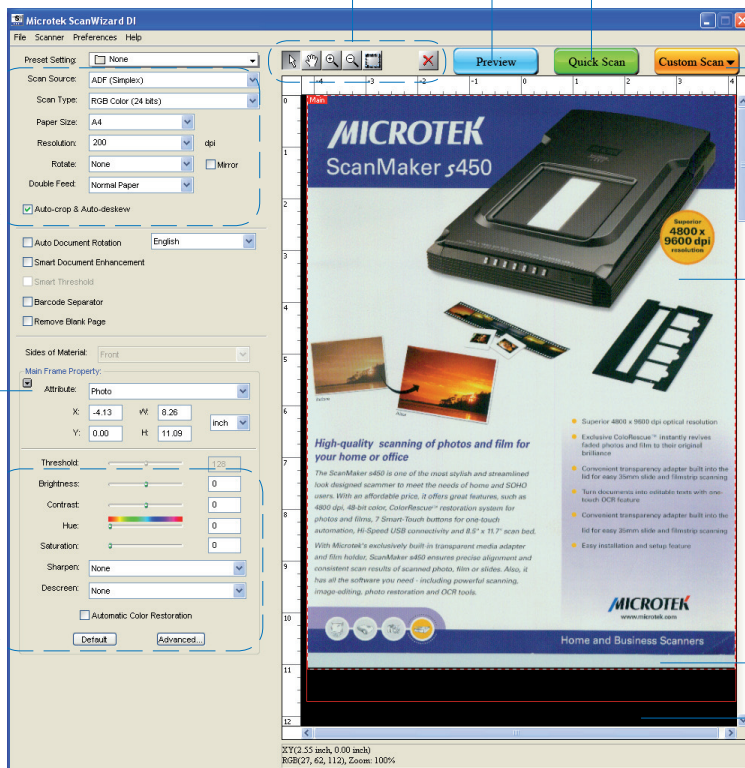
5
Параметры
коррекции
изображения

6

Рамка сканирования
(пунктирная линия с
меткой «Главная»)

Образец скан.
изображения
(ограничен красной
пунктирной линией)

Окно
предварительного
просмотра



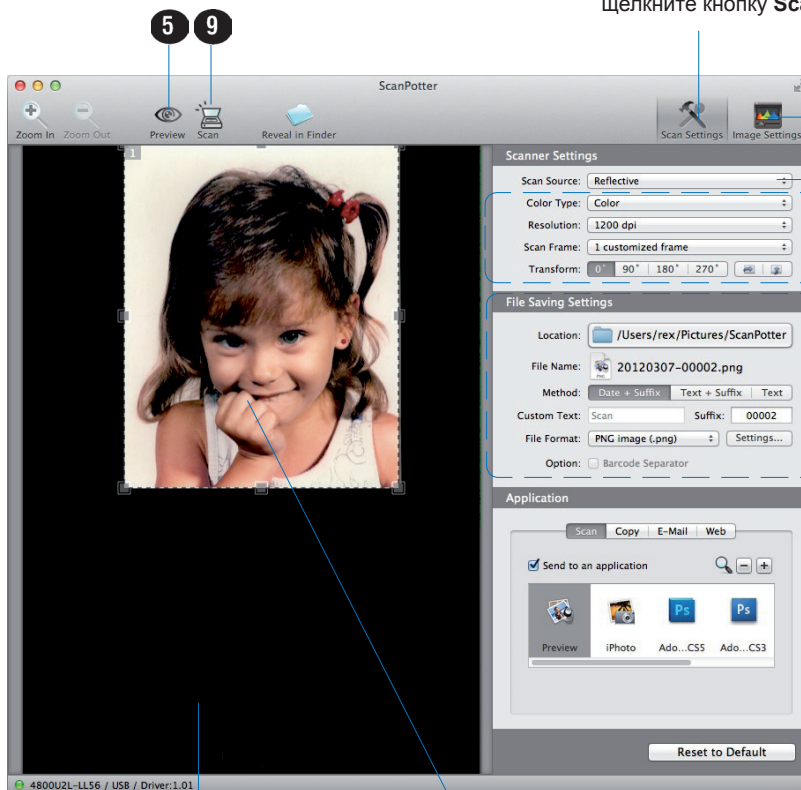
ПРИМЕЧАНИЕ. Подробнее о других сценариях сканирования для вашего сканера см. в руководстве пользователя сканера на CD/DVD с ПО Microtek.

Основные приемы сканирования на Mac

1. Положите стопку документов, которые необходимо отсканировать, на лоток АПД.
ПРЕДУПРЕЖДЕНИЕ. Не кладите в лоток автоподатчика фотоснимки и листы тонкой бумаги. Они могут быть повреждены механизмом автоподатчика.
2. Запустите программу **ScanPotter** в автономном режиме, щелкнув по ее значку или выбрав ее в папке программ системы Mac OS X.
3. В меню «*Подача*» в качестве источника выберите «**АПД одност.**» или «**АПД двухст.**».
4. Задайте параметры сканирования в панели *Scanner Settings*.
 - а) В раскрывающемся списке *Color Type* выберите соответствующий тип изображения (например, RGB Color).
 - Выберите **RGB Color** для сканирования в цвете RGB.
 - Выберите **CMYK Color** для сканирования в цвете CMYK.
 - Выберите **Grayscale** для сканирования изображения в полутонах Ч/Б.
 - Выберите **Black & White** для сканирования в Ч/Б.
 - б) В раскрывающемся списке *Resolution* выберите разрешение для отсканированного изображения.
 - в) В раскрывающемся списке *Scan Frame* выберите **Automatic Detection** или требуемый размер, как у изображения предварительного просмотра.
5. Щелкните кнопку **Preview** окна Preview для предварительного сканирования. Затем снова поместите документ в лоток автоподатчика.
6. В случае необходимости измените размеры рамки сканирования (пунктирного прямоугольника) на требуемые, перетаскивая квадратные точки, расположенные на сторонах или в углах рамки сканирования.
7. В случае необходимости задайте в полях и списках панели *File Saving Settings* настройки для сканируемых файлов изображений.
8. В случае необходимости щелкните кнопку **Image Settings** для перехода в окно выбора предустановленных настроек изображения, либо вручную измените качество изображения с помощью соответствующих инструментов.
9. Щелкните кнопку **Scan** для сканирования.

ПРИМЕЧАНИЕ. Подробнее об использовании ScanPotter см. в справочном руководстве ScanPotter на CD/DVD с ПО Microtek.

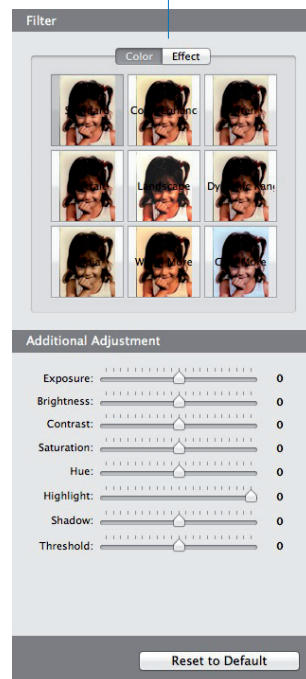
Чтобы вернуться в основную панель управления ScanPotter, щелкните кнопку **Scan Settings**.



Окно предварительного просмотра

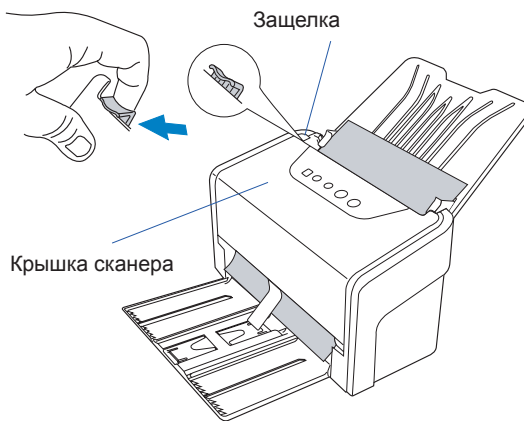
Рамка сканирования
(окружена пунктирной линией)

Щелкните кнопку **Image Settings**, чтобы перейти в окно с составным дисплеем для эффектов (панель Filter) и дополнительными инструментами коррекции отсканированного изображения (панель Additional Adjustment).

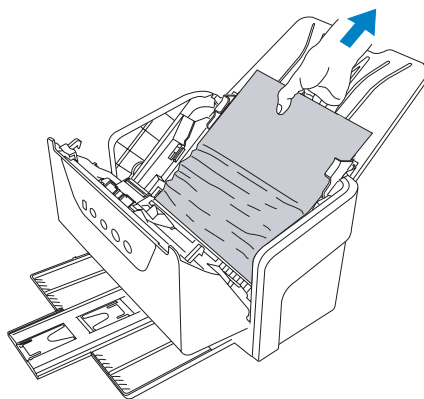


Удаление застрявших листов

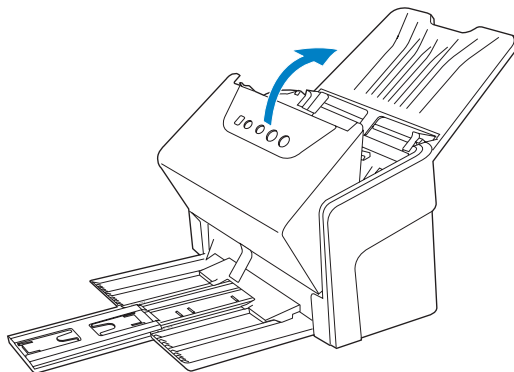
1. Отожмите защелку по направлению стрелки и откройте крышку сканера.



2. Извлеките застрявший/замятый лист бумаги, потянув его вверх.



3. Закройте крышку сканера. При этом вы должны услышать щелчок, говорящий о том, что крышка встала на место.



ПРИМЕЧАНИЕ. Не вытаскивайте застрявшую бумагу силой из сканера с закрытой крышкой. Это может привести к поломке роликов и неправильной работе сканера.

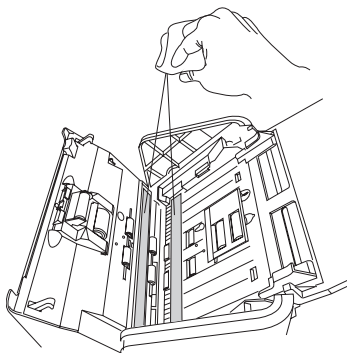
Уход и очистка

Для обеспечения оптимальной производительности сканера важно регулярно очищать некоторые его ключевые детали. Следуйте приведенным ниже указаниям, чтобы аккуратно очистить каждую деталь.

Сначала откройте крышку сканера, как описано в разделе «Удаление застрявших листов» данного руководства. Когда крышка сканера будет открыта, найдите детали, которые вы хотите очистить.

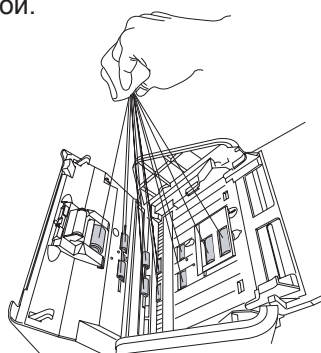
Очистка стеклянных поверхностей сканера

Найдите две стеклянные поверхности сканера и осторожно протрите их мягкой нецарапающей безворсовой тканью.



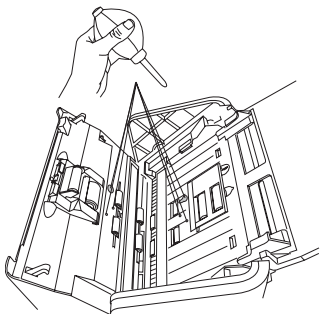
Очистка роликов

Найдите несколько блоков роликов и очистите их безворсовой тканью или тампоном, смоченным спиртом (этанол), или водой.



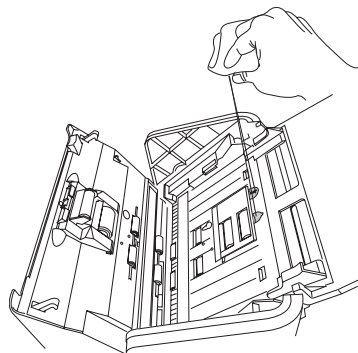
Очистка датчиков

Найдите 4 комплекта датчиков (ультразвуковые датчики слипшихся листов, датчики ввода/вывода и лотка) и продуйте их от пыли.



Очистка углублений

Найдите два углубления в верхней части крышки роликов и очистите их безворсовой тканью или тампоном, смоченным спиртом (этанол), или очистителем ECO.



ПРИМЕЧАНИЕ.

- Рекомендуемый интервал очистки – приibl. 3000 – 5000 сканирований.
- Подробнее об очистке см. в руководстве пользователя к сканеру на CD/DVD диске с ПО Microtek и в разделе «Уход и очистка» (страницы 44 – 47).

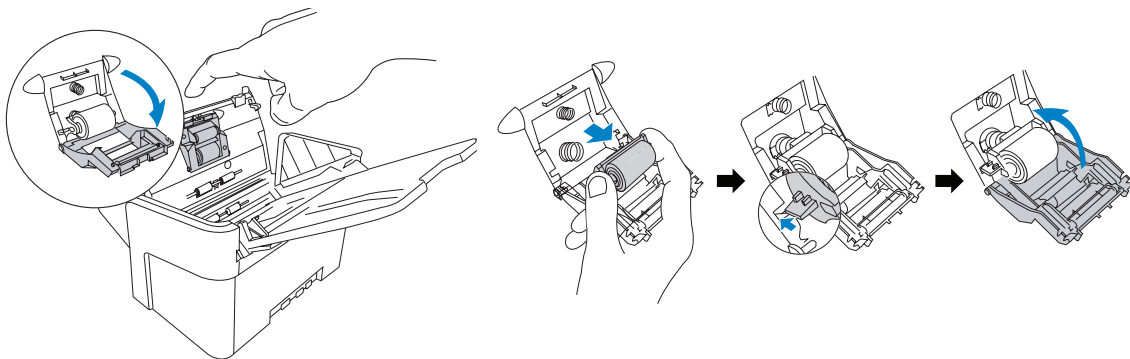
Обслуживание

После использования в течение определенного времени ролики могут износиться, что может приводить к подаче сразу нескольких листов. В этом случае проверьте ролики и при необходимости замените их на новые.

Сначала откройте крышку сканера, как описано в разделе «Удаление застрявших листов» данного руководства. Когда крышка сканера будет открыта, найдите ролики, которые вы хотите заменить.

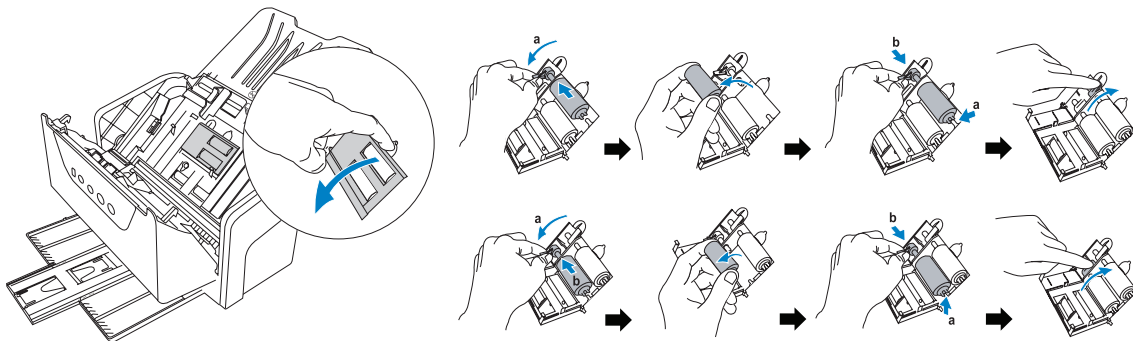
Замена листоотделяющего ролика

Найдите узел листоотделяющего ролика и пальцем нажмите на крышку ролика. Вытащите ролик и замените его на новый.



Замена подающих роликов

Найдите узел подающих роликов и пальцем нажмите на крышку роликов. Вытащите ролики и замените их на новые.









ПРИМЕЧАНИЕ.

- Рекомендуемый интервал замены листоотделяющего ролика – прибл. 150 000 сканирований; для узла подающих роликов – прибл. 100 000 сканирований.
- Чтобы заказать новые ролики, свяжитесь с местным дилером.
- Подробнее о замене см. в руководстве пользователя к сканеру на CD/DVD диске с ПО Microtek и в разделе «Обслуживание» (страницы 48 – 52).

Возникли затруднения?

Зеленый индикатор (клавиша SCAN/STOP) отображает режим работы сканера. Оранжевый индикатор (клавиша POWER) отображает питание и светится непрерывным светом, если сканер включен.

- | | | |
|---|---|---------------------------------------|
|  |  | Горят все: Готов к работе. |
|  |  | Мигает зеленый: Сканирование. |
|  |  | Все погашены: Сканер выключен. |



Сперва убедитесь в том, что правильно выполнили шаги с 1 по 4 данного руководства (распаковка, установка, подключение). Затем, если проблема здесь перечислена, попытайтесь использовать для ее решения данные рекомендации.

1. Сканер включен, но индикаторы не светятся.
Убедитесь, что сканер подключен к компьютеру и источнику питания.
2. На экране открылось окно мастера установки оборудования.
Нажмите кнопку «Отмена» и закройте панель управления программы ScanWizard DI или ScanPotter. Отсоедините кабель USB от компьютера и обратитесь к разделу данного руководства, посвященному установке сканера.
3. После щелчка по кнопке сканирования появляется пустой экран.
Удалите программу ScanWizard DI или ScanPotter и установите ее заново.
4. При попытке сканирования на экране появляется сообщение «Сканеры не найдены».
Убедитесь, что сканер подключен к компьютеру и источнику питания (см. шаг 4).
Удалите программу ScanWizard DI или ScanPotter и установите ее заново.
5. При попытке сканирования на экране появляется сообщение «Код -206, Застряла бумага или пустой АПД».
Нажмите «ОК», затем откройте крышку сканера и устраните проблему как показано в предыдущем разделе «Удаление застрявших листов».
 - Если проблема связана с застрявшим листом бумаги, следуйте процедуре, описанной в разделе «Удаление застрявших листов».
 - Если причина отличается от застрявшего листа бумаги, следуйте процедуре, описанной в разделе «Загрузка документов».

После этого закройте крышку сканера и перезапустите сканирование.

Требуется помощь?

Документация

Если у вас имеются дополнительные вопросы и вам нужны дальнейшие указания, обратитесь к документации, представленной в электронной форме:

1. Использование сканера (руководство пользователя)
2. Использование программного обеспечения ScanWizard DI или ScanPotter (справочное руководство)

Для доступа к электронным руководствам: Вставьте диск CD (или DVD) с ПО сканера в привод компьютера для дисков CD/DVD. После того, как откроется окно программы-установщика, найдите и щелкните пункт «Документация». Затем выберите название нужного руководства и щелкните его мышью.

Отсутствующие позиции комплекта поставки

При неполном комплекте поставки обращайтесь в службу технической поддержки пользователей компании Microtek.

Драйверы и обновления программного обеспечения

Если после установки программного обеспечения обнаружится, что установленные драйверы и (или) программное обеспечение не работают должным образом, перейдите в раздел загрузки сайта компании Microtek, по адресу www7.microtek.com.tw/service.php, чтобы скачать и установить требуемые обновления.

Для получения дополнительной информации о продукции компании Microtek перейдите на сайт компании, по адресу www.microtek.com.

Источник питания

Используйте только перечисленные ниже блоки питания для сети переменного тока:

Напряжение	Изготовитель	№ Модели
AC 100-240V	HARD	HDAD38W101

ПРИМЕЧАНИЕ. Убедитесь в том, что электрическая розетка, куда будет подключаться сканер, находится поблизости и легко доступна.

Copyright © 2013 Microtek. Microtek, ScanMaker, ArtixScan, ScanWizard и ColoRescue являются торговыми знаками или зарегистрированными торговыми знаками компании Microtek International, Inc. Технические характеристики, программное обеспечение и комплектация оборудования могут быть изменены без предварительного уведомления. Условия предоставления услуг технической поддержки могут быть изменены без предварительного уведомления. Ответственность за возможные типографские ошибки не предусмотрена.

