

Guía de inicio

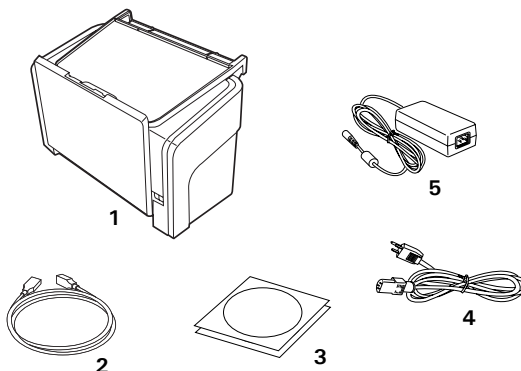
▼ Instalación de Microtek ArtixScan DI 6260S/6250S/6240S & ArtixScan TS 630S

1

Desembalar el contenido

Desembale el escáner y compruebe si se incluyen todos los componentes.

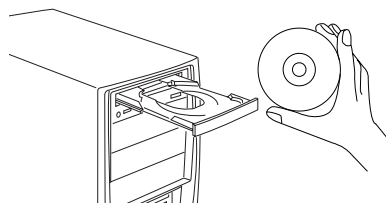
1. Escáner
2. Cable USB de alta velocidad
3. CDs/DVDs de software
4. Cable de corriente
5. Adaptador de alimentación



2

Instalar el software

Importante: Antes de conectar el escáner es necesario instalar el software. Cierre todos los programas abiertos y desactive las utilidades antivirus antes de instalar el software.



PC:

- A. Inserte el **CD/DVD de Software de Microtek** en la unidad y siga las instrucciones que aparecen en pantalla para instalar el controlador del escáner y el software.
- B. Reinicie su PC cuando termine la instalación de todos los programas.

NOTA: si no aparece automáticamente la pantalla de instalación del escáner, haga doble clic en estos elementos: "Mi PC"; el icono del CD/DVD-ROM; y, a continuación, cdsetup.exe para iniciar el programa de instalación.

MAC:

- A. Inserte el **CD/DVD de Software de Microtek*** en la unidad y haga doble clic en el icono del programa instalador de **ScanPotter** para instalar ScanPotter en primer lugar.
- B. Instale los demás componentes de software y reinicie su equipo cuando termine la instalación de todos los programas.

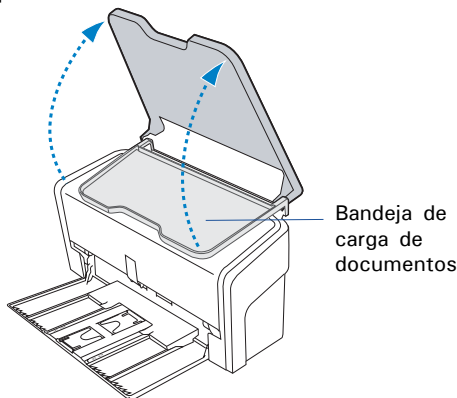
NOTA: después de reiniciar su Macintosh, el software de Microtek intentará localizar el escáner en el sistema. Como se trata de la primera instalación y todavía no se ha conectado el escáner, no tenga en cuenta el mensaje que aparece y continúe con el siguiente paso.

3

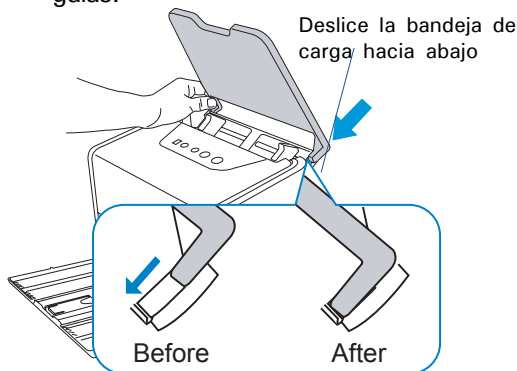
Abrir las bandejas de carga y de salida

Abrir la bandeja de carga

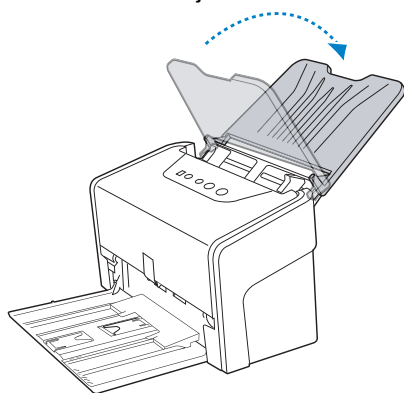
- A. Levante la **bandeja de carga de documentos** hasta la mayor altura posible.



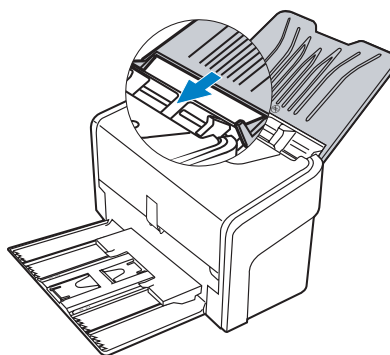
- B. Siguiendo las guías de ambos lados de la bandeja de carga, deslice dicha bandeja hacia abajo hasta que los soportes de la misma toquen el borde inferior de las guías.



- C. Incline la bandeja de carga hacia atrás, en la dirección que indica la flecha, para abrir del todo la bandeja.

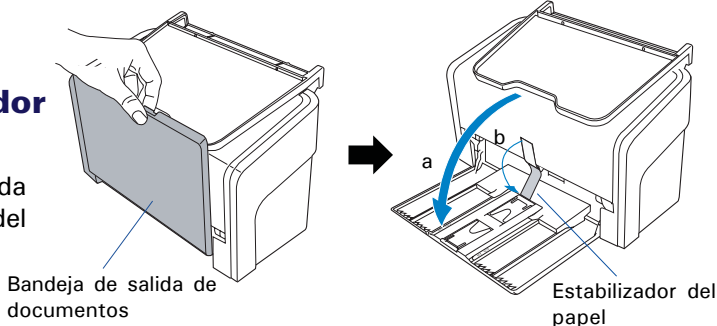


- D. Siguiendo las guías de los lados de dicha bandeja, deslice dicha bandeja hacia abajo hasta que engrane.



Bandeja de salida de documentos y estabilizador del papel

Haga descender a) la bandeja de salida de documentos y b) el estabilizador del papel desde arriba, en la dirección indicada en la ilustración.



4

Conectar el escáner

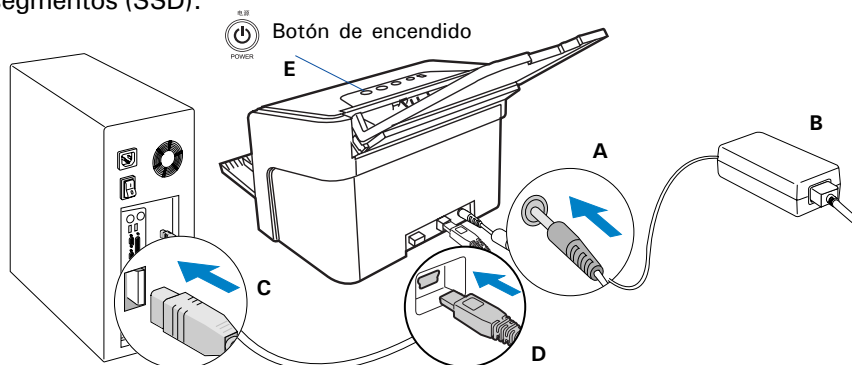
Al adaptador de alimentación

- Conecte el adaptador de alimentación a la parte posterior del escáner.
- Enchufe un extremo del cable de alimentación al adaptador de corriente y el otro extremo a una toma de pared o a otra fuente de energía eléctrica.

Al cable USB de alta velocidad

- Conecte un extremo del cable al ordenador.
- Conecte el otro extremo del cable al puerto USB del escáner.
- Pulse y mantenga pulsado el botón de encendido (⏻) hasta que se ilumine la luz LED naranja. Una vez encendido el escáner, se iluminará la luz LED verde y se activará la pantalla LED de 7 segmentos (SSD).

El sistema detectará el escáner automáticamente.



Personalizar el botón de funciones

El escáner está dotado de los botones Select, Scan/Stop y Favorite y de una pantalla LED, que se usan para automatizar operaciones personalizadas y predefinidas, como digitalizar a un archivo, enviar imágenes a la impresora, digitalizar con OCR, etc. La personalización se realiza mediante el comando *Guardar configuración del botón de funciones* de ScanWizard DI; para más información, consulte el Manual del usuario del escáner.

Pantalla LED:
muestra el número del botón de
función seleccionado.



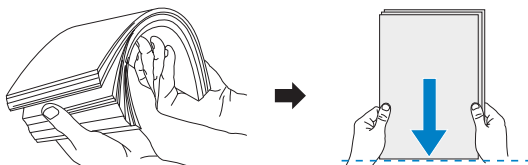
- Select:** para recorrer los números de los botones de funciones predefinidas (F1 a F5).
- Scan/Stop:** para empezar a digitalizar de inmediato o para cancelar una tarea de digitalización.
- Favorite:** para ejecutar directamente la función definida para el botón Favorite.

Colocar los documentos

El escáner permite digitalizar documentos en diversos materiales: impresos en tamaño A4, documentos de seguros y jurídicos, postales, tarjetas de crédito y de presentación, etc. En la bandeja de carga se puede cargar una pila de hasta 100 hojas de papel (de 63,75 a 67,5 g/m²) o 2 tarjetas (1,3 mm) a la vez. Los tamaños del papel oscilan entre 70 mm x 80 mm, 225 mm x 3000 mm y 225 mm x 635 mm, en función del modelo de escáner adquirido.

Para cargar una pila de documentos

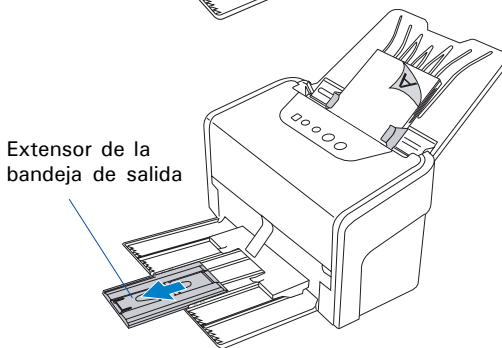
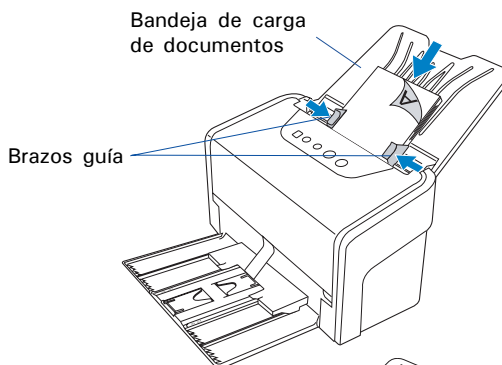
1. Antes de cargar la pila de hojas en la bandeja de carga del escáner, ahueque la pila y alinee uniformemente los bordes superiores de las hojas.
2. Cargue la pila de hojas en la bandeja de carga del escáner, con el lado a digitalizar boca abajo y el borde superior dirigido hacia el alimentador.



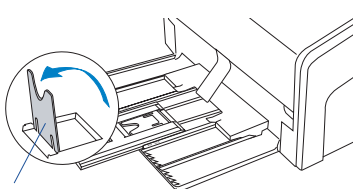
Inserte la pila de hojas en la bandeja, hasta que el borde del papel toque el borde inferior del alimentador.

AVISO: el alimentador de documentos no está diseñado para digitalizar fotos; si lo usa para eso, puede deteriorar sus originales. Microtek no acepta responsabilidad alguna por los daños que puedan derivarse del uso inadecuado del equipo.

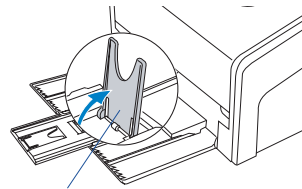
3. Alinee la pila de originales con el centro de la bandeja de carga; si es necesario, deslice los dos brazos guía hacia las hojas apiladas.
4. Si es necesario, saque el extensor de la bandeja de salida para que sustente papel más largo.
5. Si es necesario, levante cualquiera de los dos retenedores para que la pila de hojas de salida se asiente firmemente en la bandeja de salida.



NOTA: Encontrará más información para ajustar el extensor de la bandeja de salida y los retenedores en la sección "Aviso sobre la bandeja de salida" de la guía.



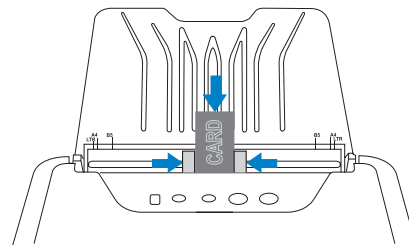
Retentor del papel (1)



Retentor del papel (2)

Para cargar tarjetas

1. Deslice los brazos guía hacia el centro de la bandeja de carga y libere espacio suficiente para insertar la tarjeta.
2. Cargue y centre la tarjeta en la bandeja de carga del escáner, con el lado frontal boca arriba y el borde superior dirigido hacia el alimentador.



NOTA: Cuando haya cargado la tarjeta, inicie ScanWizard DI. Luego haga clic en el botón **Digitalización personalizada** y elija "Tarjeta" para iniciar la digitalización.

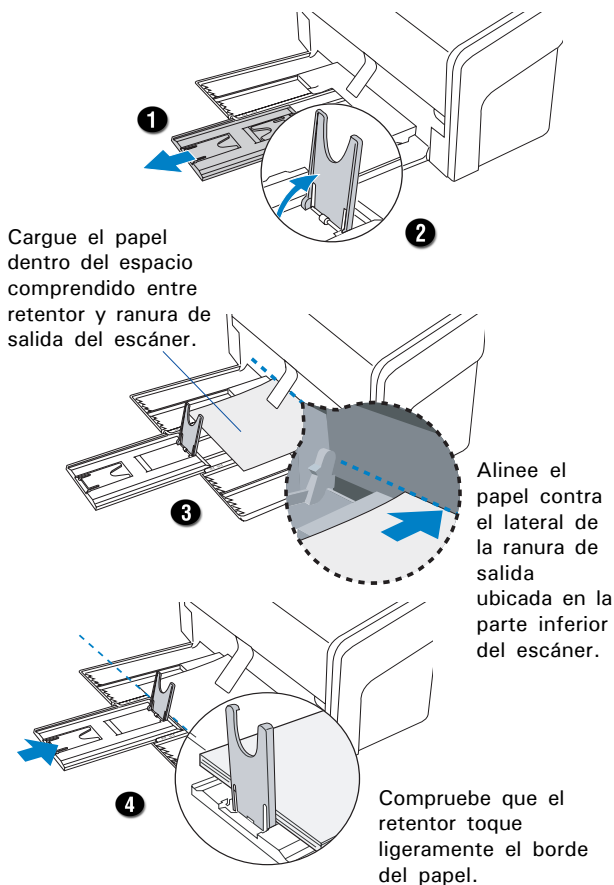
Aviso sobre la bandeja de salida

Los retentores de papel están concebidos para evitar que las pilas de papel se desordenen tras digitalizarse y salir a la bandeja de salida. Antes de digitalizar una pila de hojas, realice los siguientes pasos para fijar el retentor en la posición correcta en la bandeja y así mantener las hojas ordenadas en la bandeja de salida tras las digitalizaciones.

1. Saque el extensor de la bandeja de salida.
2. Levante el retentor de papel 1 ó 2, dependiendo de la longitud del papel.
3. Saque una hoja de papel de las pilas y colóquela en la bandeja de salida, completamente plana y haciendo contactar el borde superior o inferior de la hoja con la parte inferior del escáner.
4. Retraiga el extensor de la bandeja de salida hasta que el retentor de papel toque el borde del papel.

Cargue las hojas a digitalizar en la bandeja de carga para empezar a digitalizar.

NOTA: la posición de fijación del retentor de papel en la bandeja debe ser equivalente a la longitud del papel. Si coloca incorrectamente el retentor de papel, habrá desorden en la bandeja de salida tras digitalizar.



Digitalización básica para usuarios de PC

1. Coloque la pila de documentos que desea digitalizar en la bandeja de carga de documentos del ADF.
AVISO: No coloque papel fotográfico (fotos originales) ni hojas de papel frágiles en la bandeja de carga; de lo contrario, durante el proceso de carga, resultarán dañados.
2. Inicie **ScanWizard DI** — como un programa independiente haciendo clic en el icono del programa, o mediante el comando *Archivo-Importar* o *Digitalizar* de un programa de aplicación.
3. En el panel de control de ScanWizard DI, especifique los parámetros de digitalización.
 - a) Seleccione **ADF (páginas impares)**, **ADF (páginas pares)** o **ADF (doble cara)** en el menú desplegable *Origen de digitalización*, como dispositivo de entrada de imágenes.
 - b) Seleccione el tipo de imagen adecuado (por ejemplo, blanco y negro) en el menú desplegable *Tipo de digitalización*, como el tipo de imagen que se generará.
 - Para digitalizar la imagen en color, seleccione **Colores RGB (24 bits)**.
 - Para digitalizar la imagen en escala de grises, seleccione **Escala de grises (8 bits)**.
 - Para digitalizar la imagen en blanco y negro, seleccione **Blanco y negro (1 bit)**.
 - Para digitalizar la imagen, seleccione **Detección Automática de Color**.
 - c) Seleccione una dimensión en el menú desplegable *Tamaño del papel*, como el tamaño de vista preliminar de imagen.
 - d) Seleccione la resolución de salida que prefiera en el menú desplegable *Resolución*.
 - e) Si se selecciona la función “Recorte automático y corrección automática de la inclinación”, el escáner detecta automáticamente el tamaño de la imagen original, ajusta (recorta) el marco de digitalización completo para que se ciña al tamaño de la imagen, elimina los bordes negros no deseados después de la digitalización, y corrige la distorsión de la imagen de modo que quede alineada correctamente.
 - f) Si es necesario, elija, en el menú desplegable *Doble carga*, un grosor de papel que permita detectar ultrasónicamente los errores de carga.
4. Seleccione el tipo de imagen adecuado (por ejemplo, Texto) en el menú desplegable *Atributo*.
 - Para digitalizar imágenes de dibujo lineal (imágenes de un solo color o en blanco y negro, como logotipos o bocetos mecánicos), seleccione **Dibujo lineal**.
 - Para digitalizar impresiones en color, seleccione **Foto**.
 - Para digitalizar texto, seleccione **Texto**.
5. Si es necesario, ajuste la calidad de imagen mediante las herramientas de corrección de imágenes.

6. Haga clic en el botón **Digitalizar** o haga clic en el botón **Digitalización personalizada** y seleccione "Guardar en archivo" para iniciar la digitalización automática de varias hojas.
 - Si se inicia ScanWizard DI desde una aplicación de edición de imágenes, tras la digitalización la imagen digitalizada se envía a esa aplicación, donde podrá guardarla, imprimirla o modificarla.
 - Si se inicia ScanWizard DI como programa independiente, después de la digitalización puede guardar la imagen digitalizada en un archivo o abrirla en un programa de edición de imágenes.

También puede hacer clic en el botón *Digitalización rápida* para digitalizar sus documentos directamente como archivos PDF.

The screenshot shows the Microtek ScanWizard DI software interface. The interface is divided into several sections:

- Barra de herramientas (Toolbar):** Located at the top, it includes buttons for 'Preview', 'Quick Scan', and 'Custom Scan'.
- Parámetros de digitalización (Digitalization Parameters):** Located on the left side, it includes settings for 'Preset Setting', 'Scan Source', 'Scan Type', 'Paper Size', 'Resolution', 'Rotate', 'Double Feed', 'Auto-crop & Auto-deskew', 'Auto Document Rotation', 'Smart Threshold', 'Barcode Separator', 'Remove Blank Page', 'Sides of Material', 'Main Frame Property', 'Attribute', 'Threshold', 'Brightness', 'Contrast', 'Hue', 'Saturation', 'Sharpen', 'Deconvolve', and 'Automatic Color Restoration'.
- Tipo de imagen (Image Type):** Located on the left side, it includes a dropdown menu for 'Attribute'.
- Parámetros de corrección de imágenes (Image Correction Parameters):** Located on the left side, it includes settings for 'Threshold', 'Brightness', 'Contrast', 'Hue', 'Saturation', 'Sharpen', 'Deconvolve', and 'Automatic Color Restoration'.
- Marco de digitalización (Digitalization Frame):** Located in the center, it shows a preview of the scanned image with a red border and a yellow label indicating 'Superior 4800 x 9600 dpi resolution'.
- Vista previa de imagen (Image Preview):** Located on the right side, it shows a preview of the scanned image with a red border and a yellow label indicating 'Superior 4800 x 9600 dpi resolution'.
- Ventana Vista preliminar (Preview Window):** Located at the bottom, it shows a preview of the scanned image with a red border and a yellow label indicating 'Superior 4800 x 9600 dpi resolution'.

Annotations in the image include:

- 3** Parámetros de digitalización
- 4** Tipo de imagen
- 5** Parámetros de corrección de imágenes
- Sólo para previsualizar
- Sólo aparece cuando se inicia ScanWizard DI como programa independiente, y permite digitalizar documentos directamente a un archivo PDF.
- 6**
- Marco de digitalización (limitado por líneas punteadas y etiquetado como "Main")
- Vista previa de imagen (el marco limitado con bordes rojos)
- Ventana Vista preliminar

NOTA: para más información sobre otras situaciones de digitalización aplicables al escáner, consulte el Manual del usuario contenido en el CD/DVD de software de Microtek.

Digitalización básica para usuarios de Mac

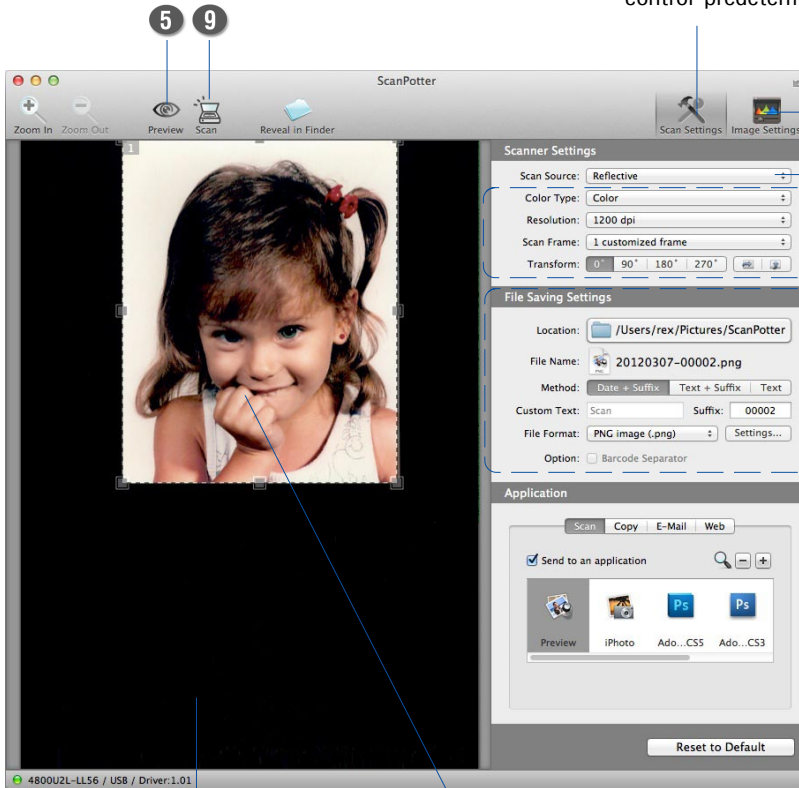
1. Coloque la pila de documentos que desea digitalizar en la bandeja de carga de documentos del ADF.

AVISO: No coloque papel fotográfico (fotos originales) ni hojas de papel frágiles en la bandeja de carga; de lo contrario, durante el proceso de carga, resultarán dañados.

2. Inicie **ScanPotter** como aplicación independiente haciendo clic en el icono del programa o seleccionándolo en la carpeta de aplicaciones del sistema Mac OS X.
3. En el menú de opciones *Origen de digitalización*, elija **ADF (una cara)** o **ADF (doble cara)** como dispositivo de imágenes de entrada.
4. En la columna *Parámetros del escáner*, especifique los parámetros de digitalización.
 - a) Para elegir el tipo de imagen de salida, seleccione el tipo de imagen adecuado (por ej., Colores RGB) en *Tipo de color*.
 - Para digitalizar la imagen en colores RGB, seleccione **Colores RGB**.
 - Para digitalizar la imagen en colores CMYK, seleccione **Colores CMYK**.
 - Para digitalizar la imagen en escala de grises, seleccione **Escala de grises**.
 - Para digitalizar la imagen en blanco y negro, seleccione **Blanco y negro**.
 - b) Seleccione la resolución deseada para la imagen de salida en *Resolución*.
 - c) Seleccione **Detección automática** o una dimensión deseada en *Marco de digitalización* como tamaño de la imagen preliminar.
5. Si es necesario, haga clic en el botón **Vista preliminar** para hacer una digitalización preliminar de la imagen en la ventana de vista preliminar. Luego cargue de nuevo el documento en la bandeja de carga.
6. Si es necesario, cambie el tamaño del marco de digitalización (rectángulo punteado flotante) alrededor de la imagen arrastrando los puntos del cuadrado sobre el borde o la esquina del marco de digitalización, para establecer el tamaño final de la digitalización real.
7. Si es necesario, especifique la configuración de archivo de los archivos de imagen, usando las opciones de la columna *Parámetros de almacenamiento de archivos*.
8. Si es necesario, haga clic en el botón **Parámetros de imagen** para ir a una ventana en la que seleccionar un efecto de imagen predefinido y aplicarlo directamente a la imagen, o ajuste la calidad de imagen manualmente mediante las herramientas de corrección adicionales.
9. Haga clic en el botón **Digitalizar** para iniciar la digitalización.

NOTA: para detalles sobre el uso de ScanPotter, consulte el Manual de referencia de ScanPotter contenido en el CD/DVD de software de Microtek.

Haga clic en el botón **Parámetros de digitalización** para regresar al panel de control predeterminado de ScanPotter



Haga clic en el botón **Parámetros de imagen** para pasar a una ventana que contiene una pantalla compuesta de efectos de imagen (columna Filtro) y herramientas de corrección de imagen adicionales (columna Ajuste adicional) para su imagen digitalizada.

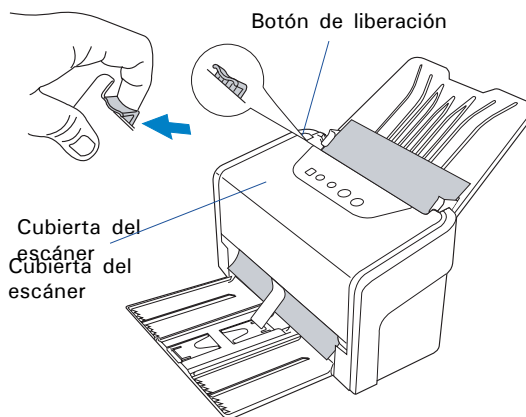


Ventana Vista preliminar

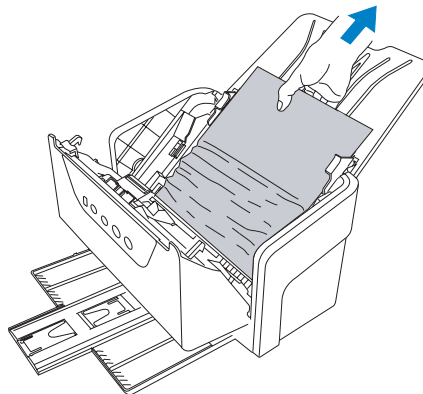
Marco de digitalización (limitado por líneas punteadas)

Corregir los atascos de papel

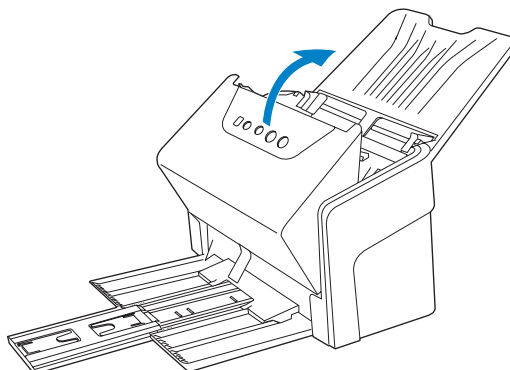
1. Levante el botón de liberación en la dirección que indica la flecha, para abrir la cubierta del escáner.



2. Retire el papel atascado: sáquelo hacia arriba.



3. Cierre la cubierta del escáner. Debería escuchar un chasquido cuando la cubierta vuelva a su posición original.



NOTA: No saque a la fuerza papel atascado del escáner con la cubierta del escáner cerrada. Podría dañar los rodillos y provocar una avería del escáner.

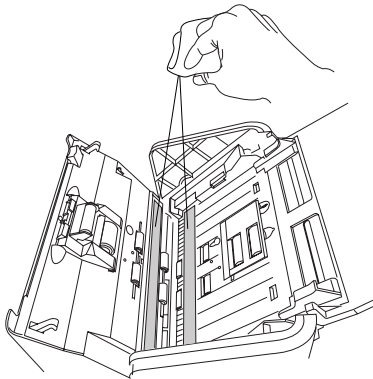
Cuidados y limpieza

Para asegurar el funcionamiento óptimo del escáner, es importante limpiar regularmente diversas partes importantes del mismo. Siga estos apartados para limpiar a fondo cada parte.

Primero abra la cubierta del escáner, conforme a la sección “Corregir los atascos de papel” de esta guía. Con la cubierta abierta, localice las partes que desee limpiar.

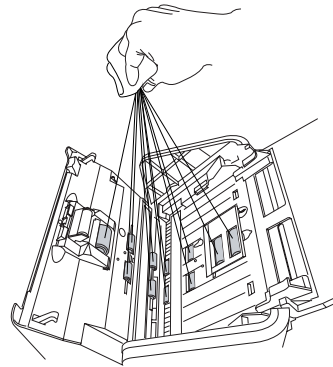
Limpieza de las superficies de cristal

Localice las dos superficies de cristal del escáner; usando un paño suave, no abrasivo y sin pelusa, frótelas con delicadeza.



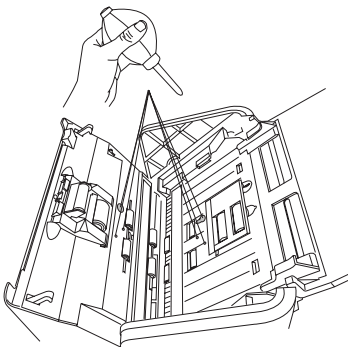
Limpieza de los rodillos

Localice varios grupos de rodillos; límpielos con un paño libre de pelusa o con una torunda humedecida en alcohol (etanol) o agua.



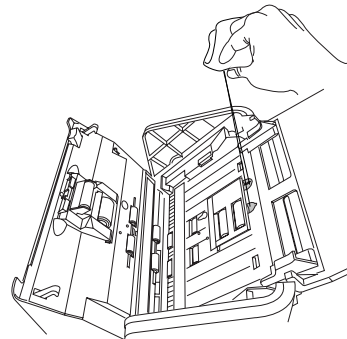
Limpieza de los sensores

Localice 4 grupos de sensores (de E/S, de bandeja y ultrasónicos de errores de carga); límpielos con una aspiradora.



Limpieza de los huecos

Localice, en la parte superior de la cubierta de los rodillos, dos huecos; límpielos con un paño libre de pelusa o con una torunda humedecida en alcohol (etanol) o limpiador ecológico.



NOTA:

- El tiempo recomendado entre limpiezas es de aproximadamente 3.000 a 5.000 digitalizaciones.
- Para más información sobre limpieza, consulte el Manual del usuario del escáner en el CD/DVD de software Microtek, sección “Cuidados y limpieza” (páginas 44-47).

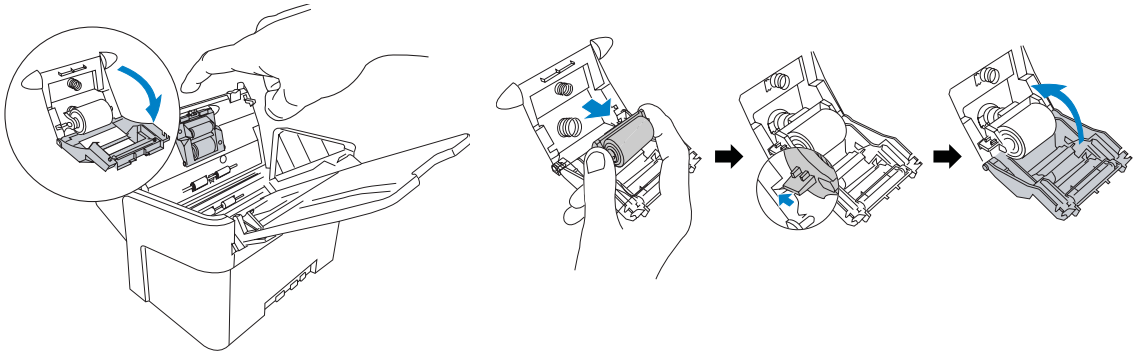
Mantenimiento

Tras un uso prolongado del escáner, los rodillos pueden desgastarse y surgir problemas como la alimentación doble de documentos. Si así es, compruebe los rodillos y si es necesario sustitúyalos por otros nuevos.

Primero abra la cubierta del escáner, conforme a la sección “Corregir los atascos de papel” de esta guía. Con la cubierta abierta, localice los rodillos que desee sustituir.

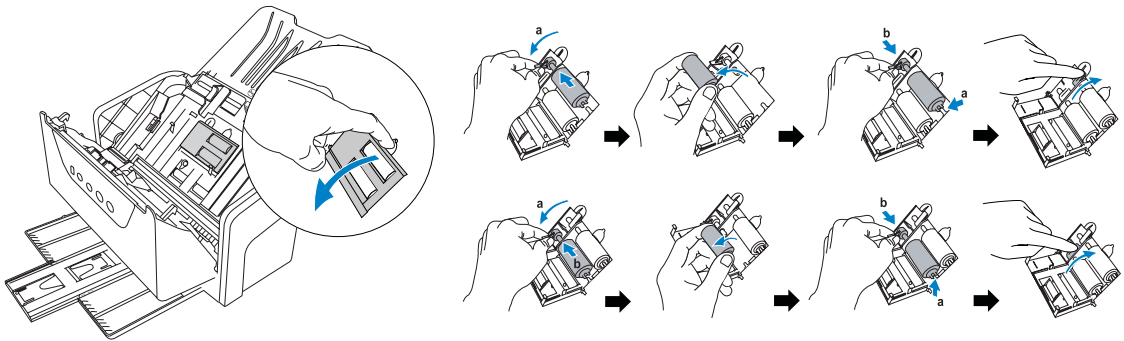
Sustitución del rodillo de separación

Localice el conjunto de rodillo de separación; abra (hacia abajo) la cubierta del rodillo con un dedo. Saque el rodillo y sustitúyalo por el rodillo nuevo.



Sustitución de los rodillos de carga

Localice el conjunto de rodillos de carga; abra (hacia abajo) la cubierta de los rodillos con un dedo. Saque los rodillos y sustitúyalos por los nuevos.

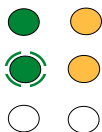


NOTA:

- Los momentos recomendados para sustituir son: rodillo de separación - tras 150.000 digitalizaciones aprox.; conjunto de rodillos de carga - tras unas 100.000 digitalizaciones.
- Para comprar rodillos nuevos, contacte con los revendedores locales.
- Para más información sobre las sustituciones, consulte el Manual del usuario del escáner en el CD/DVD de software Microtek, sección “Mantenimiento” (páginas 48-52).

¿Problemas?

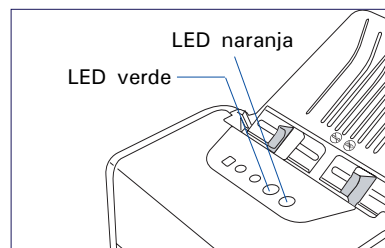
La luz LED verde iluminada (el botón SCAN/STOP) indica el estado del escáner. La luz LED naranja iluminada (el botón POWER) indica “encendido” y debería estar iluminada constantemente cuando el escáner está encendido.



Todos encendidos: Preparado para digitalizar.

Parpadeando en verde: Digitalizando.

Todos apagados: Escáner apagado.



Primero, compruebe si ha seguido los pasos 1 al 4 de esta guía (desembalar, instalar, conectar). Después, si su problema aparece enumerado aquí, pruebe con la solución sugerida.

1. No se enciende ninguna luz al encender el escáner.

Asegúrese de que el escáner está conectado al ordenador y a una fuente de alimentación.

2. Aparece el cuadro de diálogo Asistente para agregar/quitar hardware.

Haga clic en el botón “Cancelar” y cierre el panel de control de ScanWizard DI o ScanPotter. Desconecte el cable USB del ordenador y consulte las instrucciones de instalación de esta guía.

3. Tras hacer clic en una digitalización, aparece una pantalla en blanco.

Desinstale y vuelva a instalar el software ScanWizard Pro o ScanPotter.

4. Cuando se intenta digitalizar, aparece un mensaje de error que indica “No se encuentran escáneres”.

Asegúrese de que el escáner está conectado al ordenador y a una fuente de alimentación (véase Paso 4).

Desinstale y vuelva a instalar el software ScanWizard Pro o ScanPotter.

5. Cuando se intenta digitalizar, aparece un mensaje de error en la pantalla que indica “Código -206, Atasco de papel en el ADF o error en el rodillo”.

Haga clic en Aceptar; luego abra la cubierta del escáner, como se ilustra en la sección “Corrección de los atascos de papel”.

- Si el problema se debe a un atasco de papel, siga los procedimientos indicados en la sección “Corrección de los atascos de papel”.
- Si el problema no se debe a un atasco de papel, siga los procedimientos indicados en la sección “Colocar los documentos”.

Por último, cierre la cubierta del escáner y reanude la digitalización.

¿Necesita ayuda?

Manuales

Si tiene más preguntas o necesita más instrucciones o información, se proporcionan manuales en formato electrónico sobre:

1. Uso del escáner (Manual del usuario del escáner)
2. Uso del software de digitalización ScanWizard DI o ScanPotter (Manual de referencia)

Para acceder a los manuales en formato electrónico: Inserte el CD/DVD de software del escáner en la unidad de CD/DVD del equipo. A continuación, busque y haga clic en la opción "Manuales" cuando aparezca en pantalla la ventana del programa de instalación del software. Por último, seleccione y haga clic en el título del manual que desea consultar.

Faltan componentes

Si falta algún componente en la caja, llame al departamento de atención al cliente de Microtek.

Actualizaciones de software y controladores

Cuando termine la instalación del software, si averigua que los controladores y el software instalados no pueden ejecutar su producto o no se pueden ejecutar en su sistema informático adecuadamente, vaya al **Servizio de descargas** de Microtek en www7.microtek.com.tw/service.php para descargar e instalar cualquier actualización que pueda requerir.

Para obtener información adicional sobre los productos de Microtek, visite nuestra web en: www.microtek.com.

Adaptador de alimentación

Utilice sólo las fuentes de alimentación (adaptadores CA/CC) indicadas a continuación:

| Tensión | Fabricante | Nº de modelo |
|------------------|------------|--------------|
| AC 100 V a 240 V | HARD | HDAD38W101 |

NOTA: asegúrese de que la toma de corriente eléctrica donde se vaya a conectar el escáner esté cerca y tenga fácil acceso.

Copyright © 2013 Microtek. Microtek, ScanMaker, ArtixScan, ScanWizard y ColoRescue son marcas comerciales o marcas registradas de Microtek International, Inc. Todas las demás marcas comerciales o marcas registradas son propiedad de sus respectivas empresas. Las especificaciones y los paquetes de software y de hardware pueden cambiar sin previo aviso. El suministro de servicios de asistencia técnica puede cambiar sin previo aviso. Se renuncia a toda responsabilidad por los errores tipográficos.